

# openSUSE 10.2

## KDE Quick Start

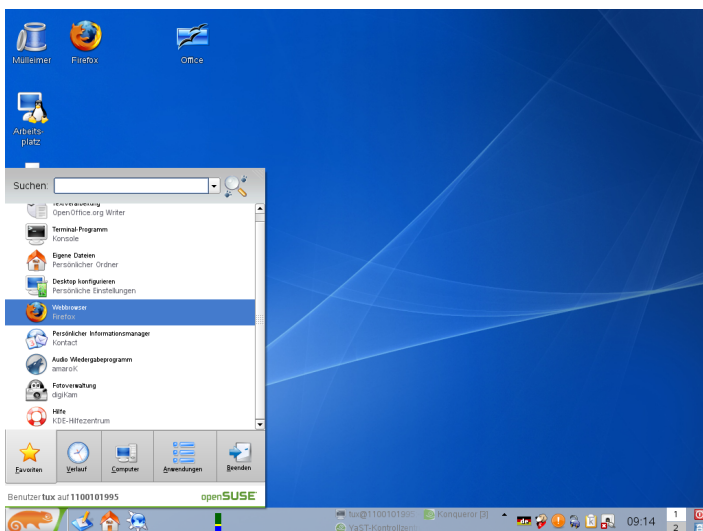
NOVELL® SCHNELLSTART

openSUSE™ bietet die alltäglichen Tools für Linux-Benutzer. Eine benutzerfreundliche, grafische Oberfläche (KDE) ermöglicht, auf Dateien, Ordner und Programme zuzugreifen und sie zu verwalten. openSUSE enthält Anwendungen für eine breite Palette von Aktivitäten (Büro, Multimedia, Internet). Mit der OpenOffice.org-Suite können Sie Dateien in vielen Formaten bearbeiten und speichern. Da die Suite für mehrere Betriebssysteme erhältlich ist, können Sie dieselben Daten auf mehreren Computerplattformen verwenden.

### Erste Schritte

Nach dem Start werden Sie aufgefordert Ihren Benutzernamen und Ihr Passwort einzugeben. Falls Sie Ihr System nicht selbst installiert haben, fragen Sie den Systemadministrator nach diesen Daten.

Wenn Sie sich zum ersten Mal bei KDE anmelden, sehen Sie den KDE-Desktop mit den folgenden grundlegenden Elementen:



**Desktop-Symbole:** Klicken Sie auf ein Desktop-Symbol, um das entsprechende Programm oder die Anwendung zu starten. Durch Klicken mit der rechten Maustaste wird ein Kontextmenü geöffnet. Hier können Sie andere Funktionen, wie Verschieben, Kopieren usw. mit einem Symbol ausführen.

**Desktop-Kontextmenü:** Klicken Sie mit der rechten Maustaste in einen leeren Bereich auf dem Desktop, um das Kontextmenü zu öffnen und neue Objekte, wie Dateien, Ordner oder Lesezeichen, zu erstellen. Sie können auch Erscheinungsbild des Desktops ändern, Anwendungen ausführen und sich abmelden.

**KDE-Kontrollleiste:** Standardmäßig besteht der KDE-Desktop aus folgenden Bereichen (von links nach rechts): Hauptmenü-Schaltfläche, Schnellstarter, Desktop-Vorschau, Taskleiste und Kontrollleiste. Sie können Symbole auf der Kontrollleiste hinzufügen und das Aussehen der Leiste sowie deren Position auf dem Desktop verändern. Klicken Sie auf den Pfeil ganz rechts, um die Kontrollleiste zu verbergen. Wenn der Mauszeiger in der Kontrollleiste über einem Symbol gehalten wird, wird eine kurze Beschreibung des Symbols angezeigt.

**Hauptmenü-Schaltfläche:** Verwenden Sie das Symbol am linken Rand der Kontrollleiste, um ein Menü mit einer Suchfunktion am oberen Rand und mehreren Karteireitern am unteren Rand zu erhalten. Damit ist ein schneller Zugriff auf die wesentlichen Funktionen des Menüs möglich. Der

Karteireiter *Anwendungen* zeigt alle installierten Programme in einer funktionsorientierten Menüstruktur, die das Auffinden der erforderlichen Anwendung erleichtert, auch wenn Sie die Anwendungsnamen noch nicht kennen.

**Schnellstarter** Der Schnellstarter enthält einige Verknüpfungen mit häufig verwendeten Programmen, Ordnern und Funktionen, wie einen Internetbrowser, Ihr Home-Verzeichnis und das Online-Hilfe-Center.

**Desktop-Vorschau:** Zwischen dem Schnellstarter und der Programmleiste sehen Sie eine Mini-Vorschau auf Ihre virtuellen Desktops. Mit openSUSE können Sie Ihre Programme und Aufgaben auf verschiedenen Desktops organisieren. So müssen Sie nur eine geringe Anzahl von Fenstern auf dem Bildschirm anordnen („Verwenden von virtuellen Desktops“). Zum Wechsel zwischen den Desktops klicken Sie einfach auf eines der Symbole in der Vorschau.

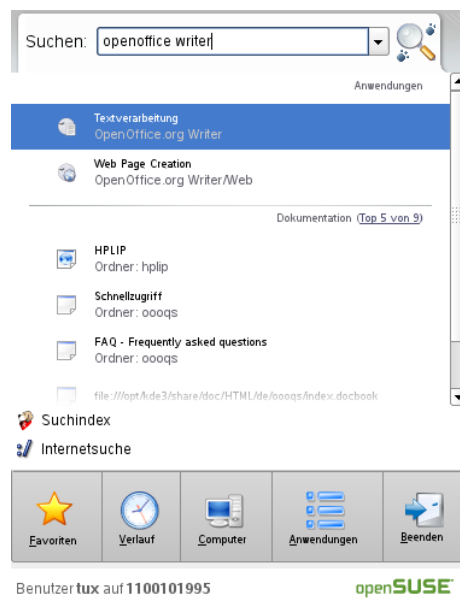
**Taskleiste:** Standardmäßig werden in der Programmleiste alle gestarteten Anwendungen und offenen Anwendungen angezeigt. So können Sie schnell auf jede beliebige geöffnete Anwendung zugreifen, unabhängig davon, welches virtuelle Desktop im Augenblick aktiv ist. Klicken Sie zum Öffnen der Anwendung darauf. Klicken Sie mit der rechten Maustaste zum Verschieben, Wiederherstellen oder Minimieren des Fensters.

**Systemabschnitt:** Im rechten Teil der Kontrollleiste befinden sich gewöhnlich einige kleinere Symbole, einschließlich Systemuhr mit Zeit und Datum, Lautstärkeregler und Symbole für einige andere Hilfsanwendungen.

## Starten von Programmen

Zum Starten eines Programms über das Hauptmenü bewegen Sie die Maus über das Hauptmenüsymbol in der Kontrollleiste oder drücken Sie **Alt + F1**, um das Hauptmenü zu öffnen. Für einen Überblick über alle auf Ihrem System installierten Programme klicken Sie auf *Anwendungen*. Die funktionsorientierte Menüstruktur erleichtert das Auffinden der erforderlichen Anwendung, auch wenn Sie die Anwendungsnamen noch nicht kennen. Um durch die Struktur zu navigieren, klicken Sie auf einen Eintrag und blättern Sie mithilfe der Pfeilsymbole rechts oder links vorwärts und zurück. Daneben bieten die Karteireiter *Favoriten* oder *History* schnellen Zugriff auf einige Anwendungen.

Geben Sie zur Suche nach einer Anwendung den Namen der Anwendung (oder einen Teil davon) in das Suchfeld am oberen Rand des Hauptmenüs ein. Jedes eingegebene Zeichen engt die Suche ein. Das Suchergebnis wird direkt unter dem Suchfeld angezeigt. Die Ergebnisse werden zur besseren Übersichtlichkeit nach Kategorien angeordnet.



## Anpassen Ihres Desktops

Sie können das Erscheinungsbild und Verhalten Ihres KDE-Desktops auf Ihre persönlichen Vorlieben und Anforderungen zuschneiden.

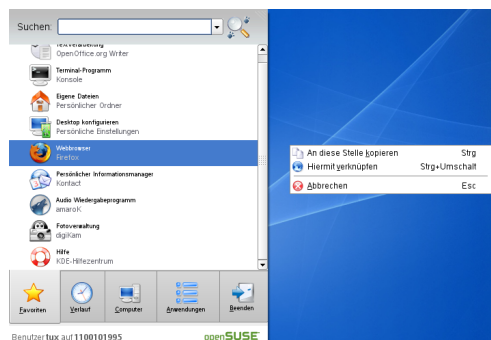
### Ändern einzelner Desktop-Elemente

In den folgenden Abschnitten erhalten Sie einige Beispiele dafür, wie einzelne Desktop-Elemente geändert werden.

#### Hinzufügen von Programmsymbolen zum Desktop

Gehen Sie wie folgt vor, um eine Verknüpfung zu einer Anwendung zu erstellen und auf dem Desktop zu platzieren:

1. Klicken Sie auf das Hauptmenü.
2. Suchen Sie das gewünschte Programm.
3. Klicken Sie mit der linken Maustaste und ziehen Sie den Eintrag auf den Desktop. Lassen Sie dann die Maustaste los.
4. Wählen Sie *Hiermit verknüpfen* aus dem Kontextmenü und platzieren Sie das Symbol am gewünschten Ort.

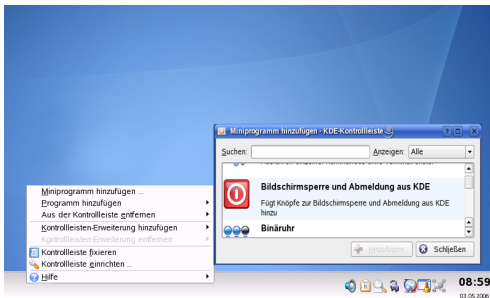


Wenn Sie ein Symbol vom Desktop löschen möchten, klicken Sie mit der rechten Maustaste auf das Programmsymbol und wählen Sie *In den Papierkorb verschieben*.

## Anpassen der KDE-Kontrollleiste

Sie können die KDE-Kontrollleiste an Ihre Bedürfnisse anpassen, indem Sie Symbole hinzufügen, löschen oder verschieben oder das gesamte Erscheinungsbild der Kontrollleiste ändern.

1. Wenn Sie der Kontrollleiste Symbole hinzufügen oder Symbole daraus löschen möchten, klicken Sie auf einen leeren Bereich in der Kontrollleiste. Ein Kontextmenü wird angezeigt.
2. Wenn Sie eine Anwendung hinzufügen möchten, klicken Sie auf *Programm zu Kontrollleiste hinzufügen* und wählen Sie die gewünschte Anwendung aus einer der Kategorien im Untermenü aus.
3. Zum Hinzufügen eines Applets (Miniprogramm) klicken Sie auf *Applet zu Kontrollleiste hinzufügen* und wählen Sie im nun angezeigten Dialogfeld das gewünschte Applet aus. Klicken Sie auf *Hinzufügen zu Kontrollleiste*, um der Kontrollleiste das Miniprogramm hinzuzufügen.

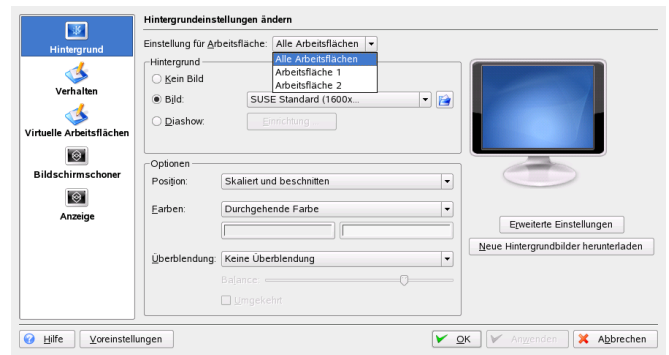


4. Wenn Sie Symbole aus der Kontrollleiste entfernen möchten, wählen Sie *Aus Kontrollleiste entfernen* → *Anwendungen* oder *Aus Kontrollleiste entfernen* → *Applet* und wählen Sie das zu löschende Symbol.
5. Wenn Sie das gesamte Aussehen oder Verhalten der Kontrollleiste ändern möchten, wählen Sie *Kontrollleiste konfigurieren* aus dem Kontextmenü. Ein Konfigurationsdialogfeld wird geöffnet, in dem Sie weitere Einstellungen anpassen können.

## Ändern des Desktop-Hintergrunds

Sie können die Hintergrundfarben Ihres Desktops ändern oder ein Hintergrundbild auswählen. Da KDE virtuelle Desktops bietet (siehe „Verwenden von virtuellen Desktops“), können Sie diese Änderungen einem oder allen Ihren virtuellen Desktops zuweisen.

1. Klicken Sie mit der rechten Maustaste auf eine freie Stelle auf dem Desktop und wählen Sie *Desktop konfigurieren*. Ein Konfigurationsdialogfeld wird geöffnet.



2. Wählen Sie unter *Einstellungen für Desktop* die virtuellen Desktops aus, für die die Änderungen gelten sollen.
3. Wenn Sie das Hintergrundbild ändern möchten, klicken Sie auf *Bild* und wählen Sie eines der Bilder in der Liste aus. Wenn Sie ein eigenes Bild verwenden möchten, klicken Sie auf die Ordner-Schaltfläche unter der Liste und wählen Sie eine Bilddatei über das Dateisystem aus.
4. Klicken Sie auf *Diaschau*, um mehrere Bilder im Diaschau-Modus anzuzeigen.
5. Möchten Sie kein bestimmtes Hintergrundbild anzeigen, klicken Sie auf *Kein Bild*.
6. Klicken Sie in der Gruppe *Optionen* auf die linke Schaltfläche unter *Farben*, um die Farbe für Ihren Hintergrund auszuwählen. Einen mehrfarbigen Hintergrund erhalten Sie, indem Sie *Farben* auf eine andere Option als *Single Color* (Einzelne Farbe) einstellen und auf die Schaltfläche rechts unten klicken, um eine zweite Farbe auszuwählen.
7. Klicken Sie auf *Übernehmen* und dann auf *OK*, um das Konfigurationsdialogfeld zu schließen.

## Verwenden des KDE-Kontrollzentrums

Außer dem Ändern einzelner Desktop-Elemente können Sie Ihr Desktop mit KDE ganz genau auf Ihre Bedürfnisse anpassen. Genauere Einstellungen zum Anpassen des gesamten Aussehens und Verhaltens Ihres Desktops finden Sie im KDE-Kontrollzentrum. Dort können Sie Schriftarten, Tastatur- und Mauskonfiguration, Länder- und Spracheinstellungen, Parameter für Ihren Internet- und Netzwerkzugang und vieles andere mehr konfigurieren.

Starten Sie das Kontrollzentrum im Hauptmenü, indem Sie *Favoriten* → *Desktop konfigurieren* wählen oder **Alt + F2** drücken und `kcontrol` eingeben.



Die seitliche Leiste bietet verschiedene Kategorien mit jeweils einer Untergruppe von Einstellungen. Sie erhalten einen Eindruck über die vielfältigen Möglichkeiten, indem Sie auf ein Categoriesymbol klicken und die hier angebotenen Möglichkeiten untersuchen.

Wechseln Sie für eine Übersicht über alle Kategorien in eine Baumansicht. Ändern Sie die Ansicht, indem Sie *View (Ansicht) → Mode (Modus) → Tree View (Baumansicht)* wählen.

Wenn Sie auf ein Objekt klicken, werden die entsprechenden Einstellungen rechts daneben angezeigt. Ändern Sie die Einstellungen wie gewünscht. Änderungen werden erst wirksam, wenn Sie auf *Übernehmen* klicken. Sie setzen alle Objekte auf der Seite wieder auf ihre Standardwerte zurück, indem Sie auf *Standard* klicken. Für manche Aufgaben im Kontrollzentrum benötigen Sie Systemadministratorrechte (auch als `root` bekannt).

## Verwenden von virtuellen Desktops

Die Desktop-Umgebung ermöglicht das Organisieren Ihrer Programme und Aufgaben auf verschiedenen virtuellen Desktops. Wenn Sie oft viele Programme gleichzeitig ausführen, wird so die Anzahl der Fenster auf Ihrem Desktop verringert. Sie können beispielsweise einen Desktop für E-Mail und Kalender verwenden, einen weiteren zur Textverarbeitung oder für Grafikanwendungen.

### Verschieben einer Anwendung auf ein virtuelles Desktop

Sie können eine laufende Anwendung auf einem oder allen virtuellen Desktops anzeigen oder auf andere Desktops verschieben.

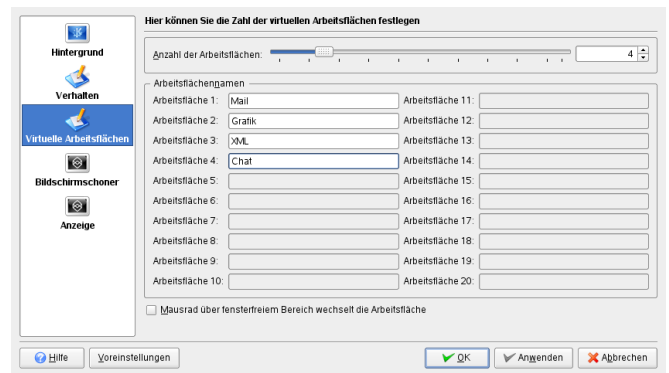
1. Öffnen Sie die Anwendung.
2. Klicken Sie mit der rechten Maustaste in die Titelleiste der Anwendung.
3. Klicken Sie auf *To Desktop* (Auf Desktop).
4. Wählen Sie den Desktop aus, auf dem die Anwendung laufen soll.

5. Zum Wechseln zwischen Desktops klicken Sie auf das gewünschte Desktop in der Vorschau in der Kontrollleiste.

### Hinzufügen weiterer virtueller Desktops

Einige Benutzer brauchen eventuell mehr Desktops als standardmäßig verfügbar sind. So fügen Sie zusätzliche Desktops hinzu:

1. Klicken Sie mit der rechten Maustaste auf die Desktop-Vorschau in der Kontrollleiste und wählen Sie *Desktops konfigurieren*. In einem Konfigurationsdialogfeld können Sie die Anzahl der virtuellen Desktops erhöhen oder verringern. Sie können auch die Standardnamen der Desktops ändern.



2. Klicken Sie auf *OK*, um die Änderungen zu übernehmen und schließen Sie das Konfigurationsdialogfeld.
3. Wenn Sie möchten, dass die Desktop-Namen in der Desktop-Vorschau angezeigt werden statt der Nummer, klicken Sie auf die Desktop-Vorschau und wählen Sie *Pager-Optionen → Desktop-Name*.

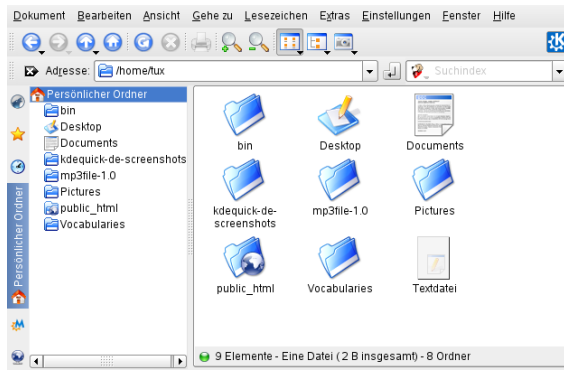
## Verwenden von Konqueror

Konqueror ist Webbrowser, Datei-Manager sowie Dokumenten- und Bildbetrachter in einem. Als Datei-Manager können Sie damit Dateien anzeigen, verwalten und erstellen und allgemein Ihr Dateisystem ganz nach Ihren Wünschen organisieren.

Zum Starten von Konqueror als Datei-Manager klicken Sie auf das Haussymbol in der Kontrollleiste. Zunächst wird in Konqueror der Inhalt Ihres Home-Verzeichnisses angezeigt.

## Konqueror-Hauptfenster

Das Konqueror-Hauptfenster besteht aus den folgenden Komponenten:



**Menüleiste:** Über die Menüleiste rufen Sie Funktionen auf, wie Kopieren, Verschieben oder Löschen von Dateien, Wechseln der Ansicht, Starten weiterer Tools, Ändern der Einstellungen und Aufrufen der Hilfe.

**Symbolleiste:** Die Symbolleiste beschleunigt den Zugriff auf häufig verwendete Funktionen, die auch über das Menü aufgerufen werden können. Wenn sich der Mauszeiger einen Augenblick über einem Symbol befindet, wird eine kurze Beschreibung des Symbols angezeigt.

**Adressleiste:** Wenn Sie Konqueror als Datei-Manager verwenden, zeigt die Adressleiste den aktuellen Datei- oder Verzeichnispfad des Dateisystems an. Sie können den Pfad eines Verzeichnisses direkt eingeben oder im Anzeigefeld auf das gewünschte Verzeichnis klicken. Löschen Sie den Inhalt der Adressleiste, indem Sie links auf das schwarze Symbol mit einem weißen X klicken. Nachdem Sie eine Adresse eingegeben haben, drücken Sie **Eingabetaste**.

**Navigationsbereich** Den Navigationsbereich können Sie mit **F9** ein- und ausblenden.. Hier wird Ihr Dateisystem in einer Baumstruktur angezeigt. Über die Symbole der Karteireiter auf der linken Seite des Navigationsbereichs legen Sie fest, welcher Inhalt angezeigt wird. Wenn sich der Mauszeiger einen Augenblick über einem Symbol befindet, wird eine kurze Beschreibung des Symbols angezeigt.

**Anzeigefeld:** Im Anzeigefeld wird der Inhalt des ausgewählten Verzeichnisses bzw. der ausgewählten Datei angezeigt. Den Ansichtsmodus des Anzeigefelds können Sie im Menü **View (Ansicht)** ändern. Zur Auswahl stehen **Icon View** (Symbolansicht), **Tree View** (Baumansicht) oder **Detailed List View** (Detaillierte Listenansicht). Wenn Sie auf eine Datei klicken, zeigt Konqueror eine Vorschau des Dateiinhalts an oder lädt die Datei zur Bearbeitung in der zugehörigen Anwendung. Wenn sich der Mauszeiger einen Augenblick über der Datei befindet, wird in Konqueror eine QuickInfo zu der Datei angezeigt, aus der beispielsweise Eigentümer, Berechtigungen und letztes Änderungsdatum hervorgehen.

## Verwalten von Ordnern und Dateien mit Konqueror

ür Aktionen wie das Kopieren, Verschieben oder Löschen von Dateien benötigen Sie die entsprechenden Berechtigungen für die beteiligten Ordner und Dateien.

Zum Kopieren oder Verschieben einer Datei oder eines Ordners führen Sie die folgenden Schritte aus:

1. Zum Auswählen einer oder mehrerer Dateien und Ordner in Konqueror drücken Sie **Strg** und klicken Sie auf die Dateien..
2. Klicken Sie mit der rechten Maustaste und wählen Sie im Kontextmenü **Kopieren** oder **Ausschneiden**.
3. Navigieren Sie zum Zielordner, unter dem das Objekt eingefügt werden soll. Klicken Sie erneut mit der rechten Maustaste und wählen Sie **Einfügen** aus. Das Objekt wird in diesen Ordner kopiert oder verschoben.

Sie können zum Kopieren und Verschieben von Objekten auch Drag&Drop verwenden. Beim Loslassen der Maustaste brauchen Sie nur noch anzugeben, ob das Objekt verschoben oder kopiert werden soll.

Zum Löschen einer Datei oder eines Ordners klicken Sie mit der rechten Maustaste auf das Objekt und wählen Sie im Kontextmenü **In den Papierkorb verschieben**. Das Objekt wird in den Papierkorb verschoben. Falls erforderlich, kann es dort wiederhergestellt oder endgültig gelöscht werden.

## Konqueror als Internetbrowser

Wenn Sie Konqueror als Webbrowser verwenden möchten, geben Sie in die Adresszeile einfach einen URL ein. Wie bei Firefox ist bei Konqueror ebenfalls Tabbed Browsing möglich. Das bedeutet, dass Sie eine Seite im Hintergrund laden können, während Sie eine andere lesen. Zum Öffnen eines leeren Karteireiters in Konqueror drücken Sie **Strg + Umschalttaste + N** und geben einen neuen URL ein. Sie können auch mit der rechten Maustaste auf einen Link der aktuell angezeigten Website klicken und **In neuer Registerkarte öffnen** wählen. Klicken Sie mit der rechten Maustaste auf einen Karteireiter, um auf weitere Optionen, wie Aktualisieren, Duplizieren oder Schließen des Karteireiters, zuzugreifen.



Sie können auch Ihre Lieblings-Websites (und Dateien bzw. Ordner) auch mit Lesezeichen markieren. Mithilfe des Menüs *Lesezeichen* fügen Sie Lesezeichen hinzu und verwalten sie..

## Firefox als Internetbrowser

Neben Konqueror enthält openSUSE auch den Firefox-Webbrowser. Zum Starten von Firefox drücken Sie **Alt + F2** und geben Sie *firefox* ein.

Dieser wartet mit neuen Webtechnologien, wie Tabbed Browsing, Popup-Blocker sowie Download- und Bildverwaltung, auf. Der einfache Zugang zu verschiedenen Suchmaschinen hilft Ihnen bei der Suche nach den gewünschten Informationen. Geben Sie einen URL in die Adressleiste ein, um mit dem Browsing zu beginnen. Zum Öffnen eines leeren Karteireiters in Firefox drücken Sie **Strg + T** und geben einen neuen URL ein. Um einen Link in einem neuen Karteireiter zu öffnen, klicken Sie mit der mittleren Maustaste auf den Link. Wenn Sie mit der rechten Maustaste auf den Karteireiter klicken, wird ein Menü mit Karteireiter-Optionen eingeblendet. Über dieses Menü können Sie neue Karteireiter erstellen, den Inhalt eines bestimmten oder aller vorhandenen Karteireiter neu laden und Karteireiter schließen. Außerdem können Sie die Reihenfolge der Karteireiter ändern, indem Sie sie durch Ziehen und Ablegen an die gewünschte Position verschieben.

## Suchen nach Informationen mit Firefox

Firefox bietet zwei verschiedene Arten an Suchoptionen: Sie können Informationen im Web finden oder die aktuelle Webseite nach Schlüsselwörtern durchsuchen.

1. Wenn Sie das Internet mit Google\* durchsuchen möchten, geben Sie einfach Ihre Suchwörter in die integrierte Suchleiste rechts von der Adresszeile ein und drücken Sie **Eingabetaste**. Die Ergebnisse werden im Fenster angezeigt.
2. Wenn Sie eine andere Suchmaschine verwenden möchten, klicken Sie in der Suchleiste auf das G-Symbol, um eine Liste weiterer Suchmaschinen anzuzeigen.



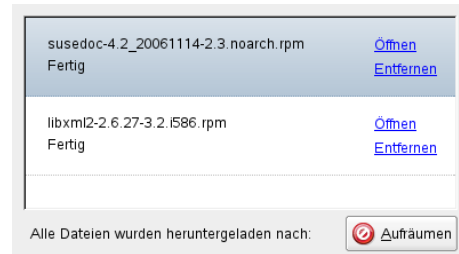
3. Klicken Sie auf die gewünschte Suchmaschine und drücken Sie **Eingabetaste**, um mit der Suche zu beginnen.

Wenn Sie die aktuelle Webseite nach Schlüsselwörtern durchsuchen möchten, drücken Sie **Strg F**, um eine Suchleis-

te unten im Fenster anzuzeigen. Geben Sie hier Ihre Schlüsselwörter ein und verwenden Sie die Schaltflächen unter der Leiste, um die Suchrichtung zu wechseln oder alle Ergebnisse im Text hervorzuheben.

## Herunterladen von Dateien aus dem Web

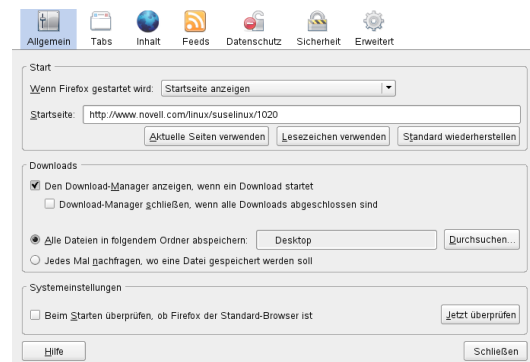
Wenn Sie eine Datei mit Firefox herunterladen, wird der Download-Manager gestartet und diese Datei wird im vorher konfigurierten Ordner gespeichert. Standardmäßig ist Ihr Desktop der Zielordner für heruntergeladene Dateien. Firefox zeigt die fertig gestellten Downloads in einem Dialogfeld.



Sie können die heruntergeladenen Dateien direkt hier öffnen. Um die History von heruntergeladenen Dateien zu bereinigen, klicken Sie auf *Clean Up* (Bereinigen).

## Konfigurieren der Firefox-Einstellungen

Wenn Sie den Standardordner für heruntergeladene Dateien anpassen oder den Popup-Blocker ändern möchten, klicken Sie auf *Bearbeiten* → *Einstellungen*.

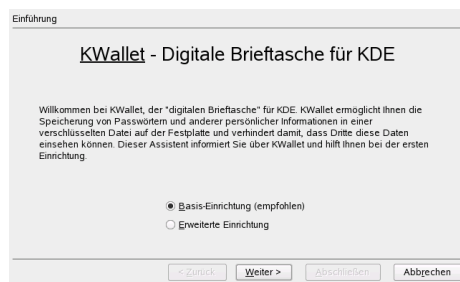


Hier können Sie auch viele andere Einstellungen konfigurieren, z. B. Aussehen, Sprache, Datenschutz und Karteireiter-Optionen. Klicken Sie einfach auf die Symbole und legen Sie die Optionen auf jeder Seite nach Ihren Wünschen fest. Klicken Sie zum Anwenden der Einstellungen auf *Schließen*.

## Verwalten von Passwörtern mit KWallet

Wenn Sie in KDE die Option zum Speichern des Passworts das erste Mal auswählen (beispielsweise für Ihr E-Mail-Konto), wird standardmäßig der KWallet-Assistent gestartet. KWallet ist ein Werkzeug zur Passwortverwaltung, das alle

Passwörter sammeln und in einer verschlüsselten Datei speichern kann.



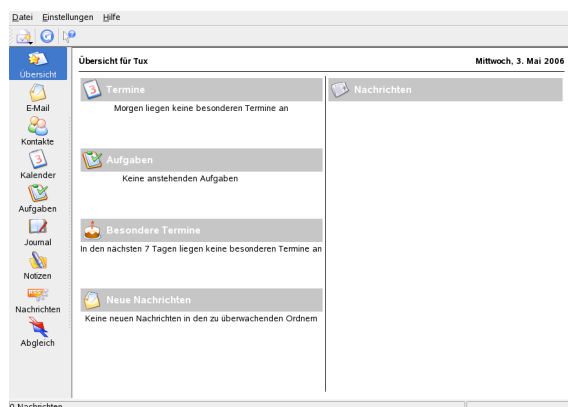
Zur Aktivierung von KWallet wählen Sie *Basic Setup* (Standardkonfiguration) und klicken Sie auf *Next* (Weiter). Wählen Sie *Yes, I wish to use the KDE wallet to store my personal information* (Ja, ich möchte KWallet verwenden, um meine persönlichen Informationen zu speichern) und geben Sie ein Passwort ein. Dies ist Ihr Hauptpasswort zum Öffnen von KWallet. Es kann nicht wiederhergestellt werden, wenn Sie es vergessen. Klicken Sie auf *Finish* (Beenden), um den Assistenten zu schließen. Nach dieser ersten Konfiguration können Sie Ihr KWallet jederzeit öffnen, um Einträge anzuzeigen, zu suchen, zu löschen oder anzulegen. Ein manueller Eintrag von Passwörtern ist allerdings normalerweise gar nicht notwendig. KDE erkennt Ressourcen mit Authentifizierung und startet KWallet dann automatisch. Sie werden dann zur Eingabe des KWallet-Passworts aufgefordert.

## E-Mail und Kalender

Zum Lesen und Verwalten Ihrer E-Mails und Ereignisse können Sie Kontakt als Ihr persönliches Werkzeug zur Informationsverwaltung (PIM) verwenden. Kontakt kombiniert KDE-Anwendungen, wie KMail, KOrganizer und KAddressBook, in eine einzige Oberfläche. Dies erleichtert Ihnen den Zugriff auf E-Mail, Kalender, Adressbuch und andere PIM-Funktionen.

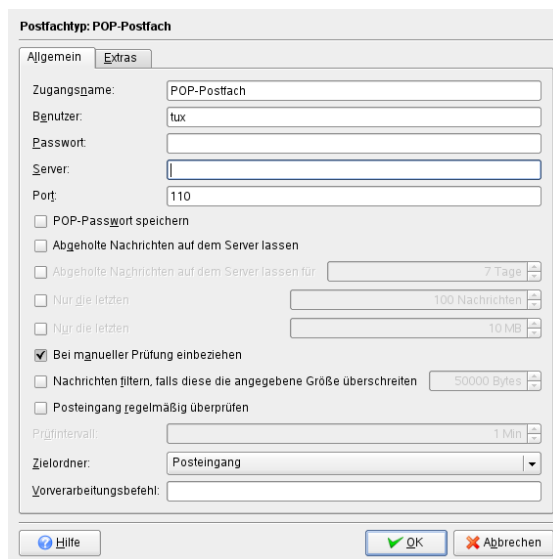
### Erstmaliges Starten von Kontakt

Zum Starten von Kontakt drücken Sie **Alt + F2** und geben Sie `kontakt` ein. Um auf eine der Komponenten zuzugreifen, klicken Sie auf das entsprechende Symbol links in der Seitenleiste.



Bevor Sie E-Mail-Nachrichten senden oder empfangen können, müssen Sie Ihr E-Mail-Konto konfigurieren.

1. Klicken Sie auf das Symbol *E-Mail* und wählen Sie dann *Einstellungen* → *KMail konfigurieren*.
2. Klicken Sie im Konfigurationsdialogfeld auf *Konten*. Hier können Sie die Einstellungen für ausgehende und eingehende Mail-Nachrichten konfigurieren.
3. Für eingehende Mails klicken Sie auf den Karteireiter *Receiving* (Empfangen) und anschließend auf *Hinzufügen*. Wählen Sie den entsprechenden Kontotyp aus und geben Sie die Details im folgenden Dialogfeld ein.

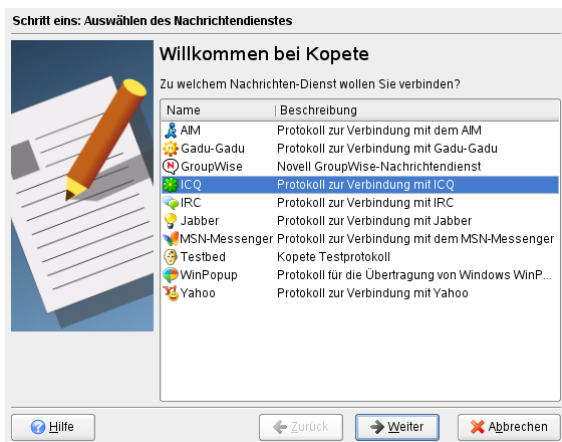


4. Für die ausgehenden Mail-Nachrichten gehen Sie entsprechend auf dem Karteireiter *Senden* vor. Wenn Sie sich nicht sicher sind, welche Einstellungen oder Objekte gewählt werden sollten, wenden Sie sich an Ihren Internet Service Provider oder an Ihren Systemadministrator.

## Instant Messaging mit Kopete

Kopete ist eine Online-Messenger-Anwendung, mit der mehrer Personen über das Internet miteinander chatten können. Kopete unterstützt zurzeit alle gängigen Messenger-Protokolle, wie ICQ, MSN, Yahoo, SMS, Jabber, IRC und GroupWise Messenger. Wenn Sie Instant Messaging (IM) nutzen möchten, müssen Sie bei einem Anbieter registriert sein, der die IM-Dienste zur Verfügung stellt.

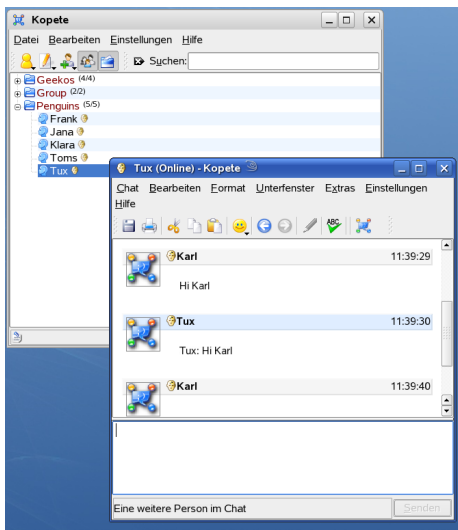
Drücken Sie zum Starten von Kopete die Taste **Alt + F2** und geben Sie `kopete` ein. Wenn Sie Kopete zum ersten Mal starten, wird ein Konfigurationsassistent angezeigt, der Ihnen beim Erstellen Ihrer Benutzerprofile hilft.



Wählen Sie den Dienst aus, bei dem Sie sich registriert haben, und klicken Sie auf *Continue* (Fortfahren). Geben Sie anschließend die Benutzerdaten ein, die Sie bei der Registrierung bei dem Messaging-Dienst erhalten haben: eine Benutzer-ID ein Passwort, den Servernamen und den Port. Schließen Sie die Konfiguration des Messenger-Kontos durch Klicken auf *Beenden* ab.

Fügen Sie Kontakte zum Chatten hinzu, indem Sie auf *Datei* → *Kontakt hinzufügen* klicken. Ein Assistent wird angezeigt, der Sie bei der Erstellung unterstützt. Sie müssen jedoch online sein und mit dem ausgewählten Messaging-Dienst verbunden sein, um einen Kontakt zu Ihrer Liste hinzufügen zu können.

Wenn Sie einen Chat starten möchten, klicken Sie auf den gewünschten Kontakt und geben Sie Ihre Meldung im unteren Bereich des Chat-Fensters ein. Drücken Sie *Eingabetaste*, um die Nachricht zu senden. Im oberen Teil des Fensters werden die Nachrichten angezeigt, die Sie gesendet und empfangen haben.



## Starten von OpenOffice.org

Die Office-Suite OpenOffice.org bietet einen umfassenden Satz an Office-Tools, der u. a. ein Textverarbeitungsprogramm, eine Tabellenkalkulationsanwendung, ein Programm

zur Erstellung von Präsentationen, ein Vektorgrafikprogramm und eine Datenbankanwendung enthält. OpenOffice.org bietet den Vorteil, dass es für die meisten Betriebssysteme angeboten wird, die Daten also auf verschiedenen Plattformen verwendet werden können.

Zum Starten von OpenOffice.org drücken Sie **Alt + F2** und geben Sie **ooo** ein oder öffnen Sie das Hauptmenü und navigieren Sie zu *Office Suite*. Wenn Sie ein neues Dokument erstellen möchten, wählen Sie *Datei* → *Neu* und wählen Sie den gewünschten Dokumenttyp aus. Zum Öffnen eines vorhandenen Dokuments wählen Sie *Öffnen* und wählen Sie die entsprechende Datei aus dem Dateisystem aus.

## Anzeigen von PDF-Dateien

Dokumente die plattformübergreifend freigegeben oder gedruckt werden müssen, können als PDF-Datei (Portable Document Format) gespeichert werden, z. B. mit der OpenOffice.org-Suite. openSUSE wird mit mehreren PDF-Betrachtern, wie KPDF und Adobe\* Acrobat\* Reader, geliefert.

So verwenden Sie KPDF oder Adobe\* Acrobat\* Reader:

1. Klicken Sie auf das Hauptmenü.
2. Klicken Sie auf *Office* → *Document Viewer* (Dokumentbetrachter). Wählen Sie *Acrobat Reader* oder *KPDF*, um den gewünschten PDF-Betrachter zu öffnen. Sie können auch die Taste **Alt + F2** drücken und **acroread** oder **kpdf** eingeben.
3. Zum Anzeigen einer PDF-Datei wählen Sie den Befehl *Datei* → *Öffnen*. Suchen Sie die gewünschte PDF-Datei und klicken Sie auf *Öffnen*.
4. Mit den Navigationssymbolen oben oder unten im Fenster navigieren Sie durch die Dokumente. Wenn Ihr PDF-Dokument Lesezeichen enthält, können Sie im linken Bereich des Viewers darauf zugreifen.

## Suchen nach Daten

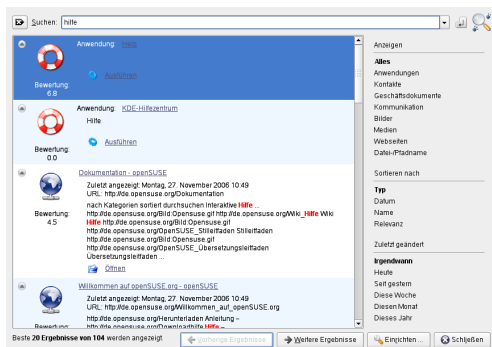
KDE bietet mehr als eine Anwendung zur Datensuche auf Ihrem Computer oder im Dateisystem. Mit *Kerry* können Sie spielend Ihren persönlichen Datenbereich (normalerweise Ihr Home-Verzeichnis) durchsuchen, der von *Beagle* indiziert ist. *KFind* ist eine weitere Möglichkeit.

## Verwenden von Kerry

Mit *Kerry* können Sie Dokumente, E-Mails, Webprotokolle, IM-/ITC-Konversationen, Quellcodes, Bilder, Musikdateien, Anwendungen und Vieles mehr suchen:

1. Drücken Sie **Alt + Leertaste**, um das Dialogfeld *Kerry Beagle-Suche* zu öffnen.
2. Geben Sie in *Suchen* die Suchzeichenfolge ein. Geben Sie Wörter oder Wortgruppen ein und ändern Sie Ihre Suchoptionen entsprechend den im Suchfenster angezeigten Tipps.

3. Klicken Sie auf einen beliebigen Eintrag in der Spalte rechts, um den Bereich für Ihre Suche auszuwählen. Der ausgewählte Eintrag wird markiert.
4. Klicken Sie auf das Symbol *Eingabe*, um die Suche zu starten. Das Suchergebnis wird im Fenster angezeigt. Verwenden Sie die Links im Ergebnis, um das Ergebnis direkt zu öffnen oder seinen Standort im Dateisystem mit dem Datei-Manager anzuzeigen.



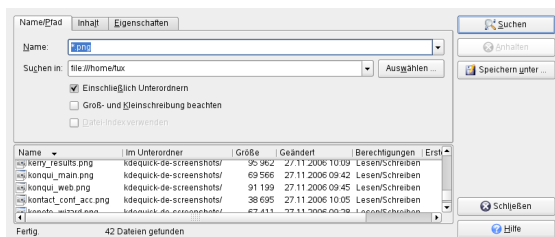
## Verwenden von KFind

Grundlegende und erweiterte Suchen führen Sie mit KFind durch. Sie starten das Programm aus dem Hauptmenü, indem Sie auf *Anwendungen → Dateien/Ordner suchen* klicken oder **Alt + F2** drücken und **kfind** eingeben.

### Suchen nach Name

Gehen Sie wie folgt vor, um einen Dateinamen (ganz oder teilweise) als Suchbegriff zu verwenden:

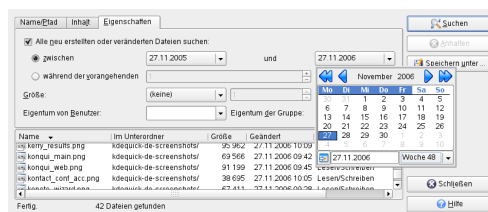
1. Geben Sie den Dateinamen ganz oder teilweise in das Eingabefeld *Benannt* ein. Verwenden Sie Platzhalter, beispielsweise ein Sternchen (\*), um fehlende Zeichen im Dateinamen darzustellen.
2. Geben Sie den Ordner an, in dem die Datei gesucht werden soll. Geben Sie entweder unter *Suchen in* einen Pfad zum Ordner an oder klicken Sie auf *Durchsuchen*, um den Ordner zu suchen.
3. Wenn Sie Unterordner durchsuchen möchten, aktivieren Sie die Option *Include Subfolders* (Unterordner einschließen).
4. Klicken Sie auf *Suchen*, um die Suche durchzuführen. Die Ergebnisse werden im unteren Bereich des Dialogfelds angezeigt. Um das Ergebnis direkt zu öffnen, klicken Sie einfach darauf. Klicken Sie mit der rechten Maustaste darauf, um eine der Optionen aus dem Kontextmenü auszuwählen.



### Suchen nach Inhalten oder Eigenschaften

Wenn Sie eine genauere Suche durchführen möchten, können Sie weitere Optionen angeben, wie den Text, der in der Datei enthalten sein soll, oder das Datum der Erstellung oder Änderung einer Datei.

1. Geben Sie auf dem Karteireiter *Name/Pfad* zumindest den Pfad ein, unter dem die Datei gesucht werden soll. Das Feld *Benannt* können Sie leer lassen.
2. Wenn Sie nach einem bestimmten Inhalt in einer Datei suchen möchten, klicken Sie auf den Karteireiter *Inhalt*. Geben Sie im Feld *Containing Text* (Enthält folgenden Text) das Wort oder den Satzteil ein, das bzw. der in der gesuchten Datei enthalten sein soll. Diese Option steht nicht für alle Dateitypen zur Verfügung.
3. Wenn Sie nach Eigenschaften, wie dem Erstellungs- oder Änderungsdatum einer Datei, suchen möchten, klicken Sie auf den Karteireiter *Eigenschaften* und wählen Sie die gewünschten Optionen aus.

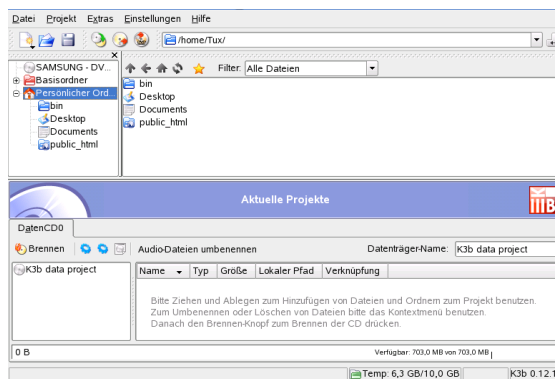


4. Klicken Sie auf *Suchen*, um die Suche durchzuführen.

## Erstellen einer CD oder DVD

Wenn Sie einen CD- oder DVD-Brenner besitzen, können Sie mit K3b Dateien auf eine CD bzw. DVD brennen.

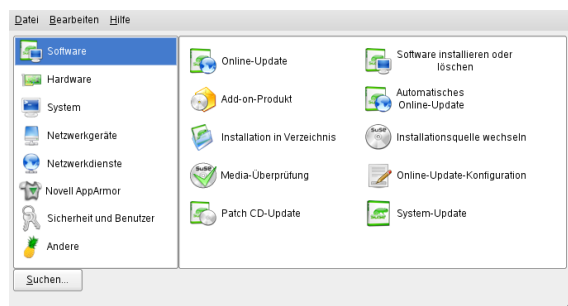
1. Drücken Sie **Alt + F2** und geben Sie **k3b** ein. K3b wird geöffnet.
2. Klicken Sie auf *New Data CD Project* (Neues Daten-CD-Projekt) im unteren Bereich des Fensters.
3. Suchen Sie nach den zu brennenden Dateien oder Ordnern in der Baumansicht links oben im Fenster. Sobald diese rechts oben im Fenster angezeigt werden, ziehen Sie sie mit Drag&Drop in das Fenster *Aktuelle Projekte*.



4. Legen Sie eine beschreibbare CD in das Gerät und klicken Sie anschließend auf das Symbol *Brennen*.
5. Geben Sie die erforderlichen Informationen im Dialogfeld *Datenprojekt* ein. Wenn Sie sich nicht sicher sind, welche Einstellungen Sie wählen sollen, klicken Sie auf *K3b-Standardwerte*. Dies sollte für fast alle Dateien funktionieren.
6. Klicken Sie auf *Brennen*.

## Konfigurieren Ihres Systems mit YaST

Während das KDE-Kontrollzentrum nur der Konfiguration Ihres KDE-Desktops dient, können Sie mithilfe des YaST-Kontrollzentrums die Installation und Konfiguration Ihres gesamten Systems ändern. Daher sind zum Öffnen von YaST Administratorberechtigungen (`root`) erforderlich.



YaST enthält verschiedene Module zum Anpassen Ihrer Systemeinstellungen. Sie lassen sich in folgende Kategorien einteilen:

**Software:** Verwenden Sie die Module dieser Kategorie, um bestimmte Installations- und Aktualisierungsoptionen festzulegen und um Software-Pakete zu installieren oder zu entfernen.

**Hardware:** Verwenden Sie Module zur Konfiguration der Hardware Ihres Computers, beispielsweise Monitor, Tastatur, Maus, Drucker oder Scanner.

**System:** Mit diesen Modulen ändern Sie Systemeinstellungen, wie Datum, Zeit oder Sprache, und führen Aufgaben wie Sichern oder Wiederherstellen von Dateien durch.

**Netzwerkgeräte:** Mit diesen Modulen konfigurieren Sie Netzwerkgeräte, wie Netzwerkkarten, ISDN, DSL oder Modem.

**Netzwerkdienste:** Diese Module sind für Netzwerkdienste und zur Konfiguration diverser Clients, wie LDAP und NFS..

**Novell AppArmor:** Verwenden Sie die Module dieser Kategorie zur Konfiguration des Zugriffssteuerungssystems Novell AppArmor.

**Sicherheit und Benutzer:** Hier können Sie Sicherheitsaspekte, wie Firewall-Optionen, konfigurieren und Benutzer und Gruppen erstellen und verwalten.

**Andere:** Verfügt über mehrere Module, die sich nicht ohne weiteres in die ersten sechs Modulgruppen einordnen lassen. Diese dienen beispielsweise zum Anzeigen von Protokolldateien und zur Installation von Treibern von einer Hersteller-CD.

Drücken Sie zum Starten von YaST die Taste `Alt + F2` und geben Sie `yast` ein. Ein Dialogfeld wird zur Eingabe des `root`-Passworts geöffnet. Die YaST-Module bieten integrierte Online-Hilfetexte.

## Verwalten von Druckern

Drucker können entweder lokal oder über ein Netzwerk an das System angeschlossen werden. Um einen lokalen Drucker zu verwenden, stellen Sie sicher, dass er an Ihren Computer angeschlossen ist. Fahren Sie das System herunter, bevor Sie einen Nicht-USB-Drucker an Ihr System anschließen.

Sie können Drucker mit YaST konfigurieren. Starten Sie YaST und wählen Sie *Hardware* → *Drucker* im YaST-Kontrollzentrum. Damit wird das Hauptfenster für die Druckerkonfiguration geöffnet. Abhängig von Ihrem lokalen Druckermodell kann YaST den Drucker möglicherweise automatisch konfigurieren. Wenn die automatische Erkennung von Druckgeräten fehlschlägt, klicken Sie im Dialogfeld *Druckerkonfiguration* auf *Hinzufügen*, um den manuellen Konfigurationsarbeitsgang zu starten. Folgen Sie den Anleitungen in der YaST-Online-Hilfe. Wenn Sie sich nicht sicher sind, welche Option Sie wählen und welche Daten Sie eingeben sollten, fragen Sie Ihren Systemadministrator.

Nach der korrekten Konfiguration des Druckgeräts können Sie es von jeder Anwendung aus ansteuern.

## Abmelden

Wenn Sie Ihre Arbeit am Computer beendet haben, können Sie sich abmelden und das laufende System verlassen. Sie können das System aber auch neu starten oder den Computer herunterfahren. Klicken Sie auf das Hauptmenü in Ihrer Kontrollleiste und wählen Sie *Beenden* → *Abmelden*. Damit wird Ihre Sitzung beendet, aber das System bleibt aktiv. Um den Computer abzuschalten, wählen Sie stattdessen *Beenden* → *Computer herunterfahren*.

## Weitere Informationen

In diesem Handbuch haben Sie eine kurze Einführung in den KDE-Desktop und einige wichtige Anwendungen erhalten. Weitere Informationen erhalten Sie unter *KDE User Guide* und in den anderen Handbüchern, die für openSUSE unter <http://www.novell.com/documentation/opensuse102> oder auf Ihrem installierten System unter `/usr/share/doc/manual` verfügbar sind.



Copyright © 2006 Novell, Inc. Alle Rechte vorbehalten. Ohne die ausdrückliche schriftliche Erlaubnis des Herausgebers darf kein Teil dieser Veröffentlichung für irgendwelche Zwecke vervielfältigt, fotokopiert, in einem Datenempfangssystem gespeichert oder übertragen werden. Novell ist eine eingetragene Marke von Novell, Inc., in den USA und anderen Ländern. Alle Drittanbieter-Marken sind das Eigentum der jeweiligen Inhaber. Ein Warenzeichensymbol (®), TM usw.) kennzeichnet eine Novell-Marke; ein Sternchen (\*) kennzeichnet eine Drittanbieter-Marke.

Erstellt von SUSE® mit XSL-FO