

# GroupWise 2012 및 Vibe 3.2

2011년 11월 21일

Novell.

## 빠른 시작

GroupWise 8.0.2 이상 버전은 Novell Vibe 와 통합되어 전자 메일 응용 프로그램 ( 사용자가 진행 중인 대화에 참여할 수 있는 지속적인 토론 포럼, 일별 프로세스를 자동화하는 강력한 워크플로, 사람들이 협력할 수 있는 팀 작업 영역 등 ) 에 내재되지 않은 추가 도구 및 기능과 함께 GroupWise 협업 경험을 향상시킬 수 있습니다.

**참고 :** 3.0 이전의 Novell Vibe 버전은 Novell Teaming 이라고 합니다. GroupWise 에서 현재 사용 중인 버전이 Vibe 인지 Teaming 인 지에 관계없이 GroupWise 와의 통합은 모두 필수적입니다.

이 단원에서는 GroupWise Windows 클라이언트에서 직접 Vibe 기능을 활용할 수 있는 중요한 방법에 대해 설명합니다.

## 전제 조건

GroupWise 에서 Vibe 를 사용하려면 먼저 다음과 같은 전제 조건이 충족되는지 확인합니다.

- ◆ 1 페이지 “ 최종 사용자의 전제 조건 ”
- ◆ 1 페이지 “ 관리자의 전제 조건 ”

### 최종 사용자의 전제 조건

- ◆ Windows 에서 GroupWise 8 SP 2 이상 버전 및 모든 버전의 Vibe 를 사용하고 있습니다. (Vibe 의 이전 버전은 Teaming 이라고 합니다.)

이 문서에서 설명된 기능 중 일부는 GroupWise 의 이전 버전에서 작동합니다.

### 관리자의 전제 조건

- ◆ Vibe 는 [Novell Vibe 3.2 설치 안내서](http://www.novell.com/documentation/vibe32/vibe32_inst/data/bookinfo.html) ([http://www.novell.com/documentation/vibe32/vibe32\\_inst/data/bookinfo.html](http://www.novell.com/documentation/vibe32/vibe32_inst/data/bookinfo.html)) 및 “ GroupWise 2012 상호 운용성 안내서 의 Novell Vibe 와 함께 사용하도록 GroupWise 구성 ” ([http://www.novell.com/documentation/groupwise2012/gw2012\\_guide\\_interop/data/a20gkue.html](http://www.novell.com/documentation/groupwise2012/gw2012_guide_interop/data/a20gkue.html)) 에서 설명한 대로 GroupWise 관리자가 설치 및 설정해야 합니다.

## Novell Vibe 폴더 또는 Novell Teaming 폴더를 통해 Vibe 에 액세스

GroupWise/Vibe 통합이 설정된 후 [GroupWise 2012 Windows 클라이언트 사용 설명서](http://www.novell.com/documentation/groupwise2012/gw2012_guide_userwin/data/ab32nt1.html) ([http://www.novell.com/documentation/groupwise2012/gw2012\\_guide\\_userwin/data/ab32nt1.html](http://www.novell.com/documentation/groupwise2012/gw2012_guide_userwin/data/ab32nt1.html)) 의

“ GroupWise 에 대한 GroupWise/Vibe 통합 사용 ” 에 설명된 대로, 다음과 같은 통합 지점을 사용하여 GroupWise 클라이언트에서 Vibe 사이트에 쉽게 액세스할 수 있습니다.

- ◆ GroupWise 폴더 목록에는 Novell Vibe 폴더 또는 Novell Teaming 폴더가 맨 아래에 있습니다.
- ◆ Vibe 또는 Teaming 폴더에는 개인 Vibe 작업 영역에 액세스하는 폴더와, 사용자가 속한 모든 팀이 나열된 My Teams 라는 폴더가 있습니다.
- ◆ 달력 및 RSS 피드를 팀에서 사용할 수 있는 경우, My Teams 폴더에 나열된 팀에서 해당 팀으로 전자 메일을 보내고, 팀 달력에 액세스하고, 팀 RSS 피드를 구독할 수 있습니다.
- ◆ 팀 RSS 피드를 구독하는 경우 My Team Feeds 폴더가 Vibe 또는 Teaming 폴더 아래에 만들어집니다.
- ◆ GroupWise 폴더 목록에서 모든 Vibe 폴더를 클릭하여 GroupWise 기본 창에 Vibe 웹 페이지를 표시할 수 있습니다.

## GroupWise 웹 패널에서 Vibe 에 액세스


GroupWise 패널을 만들어 GroupWise 에 표시할 기본 Vibe URL 또는 기타 Vibe URL 을 표시할 수 있습니다.

예를 들어, GroupWise 클라이언트에 Novell Vibe 피드를 표시할 수 있습니다. 그러면 GroupWise 를 종료하지 않고도 Vibe 추가 기능을 최신으로 유지할 수 있습니다.

이 작업을 수행하는 방법에 대한 자세한 내용은 [GroupWise 2012 Windows 클라이언트 사용 설명서](http://www.novell.com/documentation/groupwise2012/gw2012_guide_userwin/data/ab32nt1.html) ([http://www.novell.com/documentation/groupwise2012/gw2012\\_guide\\_userwin/data/ab32nt1.html](http://www.novell.com/documentation/groupwise2012/gw2012_guide_userwin/data/ab32nt1.html)) 의 “ 구성 ” 에서 “ 새 패널 만들기 ” 를 참조하십시오.

## 동시에 GroupWise 및 Vibe 검색

GroupWise 8 SP 2 이상 버전을 사용하면 GroupWise 또는 Vibe 에 있는 정보를 동시에 검색할 수 있습니다 .

1 GroupWise 클라이언트에서 찾기 아이콘  을 클릭합니다 .

찾기 대화 상자가 표시됩니다 .

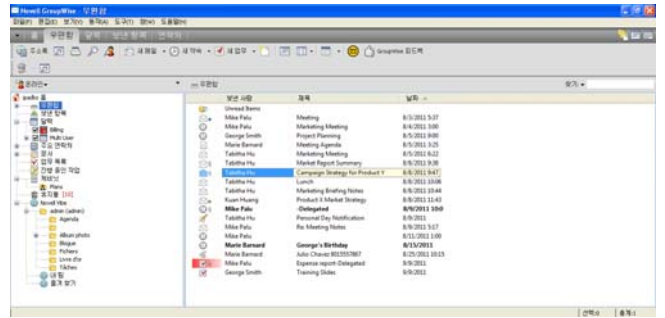
2 대화 상자 오른쪽의 위치 창에 있는 모든 옵션을 선택했는지 확인합니다 .

3 찾기 대화 상자에서 해당되는 정보를 지정하여 검색할 항목을 정의합니다 .

4 **확인**을 클릭합니다 .

GroupWise 는 검색 기준과 일치하는 GroupWise 메시지 및 Vibe 폴더 항목 목록을 표시합니다 .

3 전자 메일 메시지를 선택하고 이 메시지를 GroupWise 폴더 목록의 Vibe 폴더 중 하나로 끕니다 .



4 전자 메일 메시지를 놓은 Vibe 폴더를 클릭합니다 .

Vibe 폴더가 GroupWise 인터페이스에 표시됩니다 . 이 폴더에 놓은 전자 메일 메시지가 Vibe 폴더 항목으로 표시됩니다 .

## GroupWise 항목을 Vibe 폴더로 끌어서 놓기

GroupWise 8 SP 2 이상 버전을 사용하면 GroupWise 전자 메일 메시지를 끌어서 Vibe 폴더로 놓을 수 있습니다 . Vibe 는 메시지를 놓은 폴더에서 메시지의 내용을 Vibe 폴더 항목으로 표시합니다 .

전자 메일 메시지를 Vibe 로 끌어서 놓는 경우 다음 사항에 유의해야 합니다 .

- 메시지는 GroupWise 에서 복사되므로 이동은 불가능합니다 . GroupWise 는 전자 메일 메시지의 사본을 보존합니다 .
- 전자 메일 첨부 파일은 Vibe 에서 폴더 항목 첨부 파일로 나타납니다 .

GroupWise에서 Vibe 폴더로 메시지를 끌어다 놓는 작업은 GroupWise 클라이언트에서 수행됩니다 . GroupWise 폴더 목록에 있는 Vibe 디렉토리 및 하위 디렉토리로 GroupWise 메시지를 끌어야 합니다 . Vibe 가 웹 브라우저에 표시된 경우에는 GroupWise 메시지를 끌어서 Vibe 로 놓을 수 없습니다 .

GroupWise 폴더 목록에서 Novell Vibe 폴더 또는 Novell Teaming 폴더가 보이지 않으면 GroupWise 관리자가 Vibe 통합을 활성화하지 않은 것입니다 .

메일을 보낼 권한이 있는 Vibe 폴더로 메시지를 놓을 수 있습니다 .

GroupWise 클라이언트에서 전자 메일 메시지를 끌어서 Vibe 폴더로 놓으려면

- 1 GroupWise 클라이언트의 GroupWise 폴더 목록에서 Novell Vibe 폴더 또는 Novell Teaming 폴더를 찾습니다 .
- 2 Vibe 또는 Teaming 폴더를 확장합니다 .  
Vibe 폴더 목록이 GroupWise 폴더 목록에 표시됩니다 .

## GroupWise 에서 항목을 Vibe 에 저장

GroupWise 에서 직접 GroupWise 항목을 Vibe 에 저장할 수 있습니다 .

- 1 Vibe 에 저장할 항목에서 **파일 > 다른 이름으로 저장**을 클릭합니다 .
- 2 **저장 위치** 드롭다운 목록에서 **Novell Vibe 에 저장**을 선택합니다 .
- 3 저장할 Vibe 폴더를 선택한 후 **확인 > 저장**을 클릭합니다 .
- 4 **닫기**를 클릭합니다 .

## GroupWise 에서 Vibe 알림 열기

GroupWise 2012 에서 Vibe 로부터 받은 알림을 여는 경우 Vibe 메시지가 표시되는 브라우저를 포함하는 GroupWise 창이 실행됩니다 .

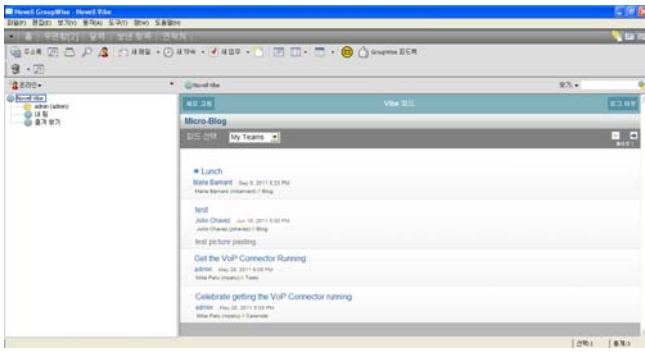
GroupWise 의 이전 버전에서는 Vibe 에서 알림 메시지를 받는 경우 메시지에는 브라우저를 실행하고 해당 메시지로 이동하는 데 사용할 수 있는 하이퍼링크가 포함됩니다 .

## GroupWise 에서 Vibe 피드 보기

Vibe 를 사용하면 팀 , 추적된 위치 또는 전체 사이트에서 최신 항목의 라이브 피드를 볼 수 있으므로 Vibe 사이트를 방문하지 않고도 실시간으로 최신 상태를 유지할 수 있습니다 . 또한 추적 중인 사용자의 마이크로블로그 항목 ( 예 : Twitter) 에 대한 라이브 피드를 볼 수 있습니다 .

GroupWise 8.0.2 이상 버전을 사용하면 GroupWise 클라이언트에서 직접 라이브 Vibe 피드를 볼 수 있습니다 .

- 1 GroupWise 클라이언트에서 GroupWise 폴더 목록에 있는 Novell Vibe 폴더를 찾아서 선택합니다 .  
Vibe 피드가 표시됩니다 .



Vibe 피드 사용 방법에 대한 자세한 내용은 [Novell Vibe 3.2 사용 설명서 \(http://www.novell.com/documentation/vibe32/vibe32\\_user/data/bookinfo.html\)](http://www.novell.com/documentation/vibe32/vibe32_user/data/bookinfo.html) 에서 “ 정보 가져오기 ” 의 “ 라이브 피드 보기 ” 를 참조하십시오 .

## GroupWise 에서 Vibe 폴더 목록 새로 고침

GroupWise 의 Vibe 폴더 목록은 Vibe 와 10 분마다 그리고 GroupWise 에서 Vibe 폴더를 만들 때마다 동기화됩니다 .

GroupWise 에서 Vibe 폴더 목록을 수동으로 새로 고칠 수 있습니다 .

- 1 폴더 목록에서 기본 Novell Vibe 폴더를 마우스 오른쪽 단추로 클릭한 후 **폴더 목록 새로 고침**을 클릭합니다 .

## Vibe 와 GroupWise 간의 업무 및 달력 동기화 이해

다음과 같은 방법으로 Vibe 업무 및 달력을 GroupWise 에 동기화할 수 있습니다 .

- ◆ [Novell Vibe 3.2 사용 설명서 \(http://www.novell.com/documentation/vibe32/vibe32\\_user/data/bookinfo.html\)](http://www.novell.com/documentation/vibe32/vibe32_user/data/bookinfo.html) 의 “ 데스크톱 응용 프로그램에 업무 및 달력 동기화 ” 에 설명된 대로 iCal 기능을 사용합니다 .
- ◆ [Vibe Connector 빠른 시작 \(http://www.novell.com/documentation/datasync\\_connectors1/vibeconnect1\\_qs/data/vibeconnect1\\_qs.html\)](http://www.novell.com/documentation/datasync_connectors1/vibeconnect1_qs/data/vibeconnect1_qs.html) 에 설명된 대로 Data Synchronizer Connector for Vibe 를 사용합니다 .

사용권에 대한 고지 사항 : Copyright ©2011 Novell, Inc. All rights reserved. 이 설명서의 전부나 일부를 발행인의 서면 동의 없이 무단으로 복제하거나 복사, 검색 시스템에 저장 또는 전송할 수 없습니다 . Novell 상표에 대해서는 [Novell 상표 및 서비스 표시 목록 \(http://www.novell.com/company/legal/trademarks/tmlist.html\)](http://www.novell.com/company/legal/trademarks/tmlist.html) 을 참조하십시오 . 다른 회사의 상표는 모두 해당 소유자의 자산입니다 .

