

Novell Messenger

1.0

www.novell.com

GUÍA DE INSTALACIÓN

29 de marzo de 2004



Novell®

Notificaciones legales

Novell, Inc. no otorga ninguna garantía o representación respecto al contenido o el uso de esta documentación, y específicamente renuncia a cualquier garantía expresa o implícita de posibilidad de comercialización o adecuación a un fin determinado. Asimismo, Novell, Inc. se reserva el derecho a revisar esta publicación y a realizar cambios en su contenido en cualquier momento, sin obligación de notificar a ninguna persona o entidad tales revisiones y cambios.

Además, Novell, Inc. no otorga ninguna garantía respecto al contenido y el uso de ningún programa, y específicamente renuncia a cualquier garantía expresa o implícita de posibilidad de comercialización o adecuación para un fin determinado. Por otra parte, Novell, Inc. se reserva el derecho a realizar cambios en cualquiera de los programas de Novell en cualquier momento, sin obligación de notificar a ninguna persona ni entidad tales cambios.

Este producto no se puede exportar ni reexportar en contra de cualquier ley o reglamento aplicable, incluyendo, sin limitación, el reglamento de exportación de EE.UU. o las leyes del país en el que resida.

Copyright © 2003-2004 Novell, Inc. Reservados todos los derechos. Ninguna parte de esta publicación puede ser reproducida, fotocopiada, almacenada en un sistema de recuperación, ni transmitida sin el consentimiento expreso y por escrito del editor.

Novell, Inc.
1800 South Novell Place
Provo, UT 84606
EE. UU.

www.novell.com

Guía de instalación de Messenger 1.0

29 de marzo de 2004

Documentación en línea: para acceder a la documentación en línea de éste y otros productos Novell y obtener actualizaciones, consulte www.novell.com/documentation.

Marcas comerciales de Novell

ConsoleOne es una marca comercial registrada de Novell, Inc. en Estados Unidos y en otros países.

eDirectory es una marca comercial de Novell, Inc.

GroupWise es una marca comercial registrada de Novell, Inc. en Estados Unidos y en otros países.

NDS es una marca comercial registrada de Novell, Inc., en Estados Unidos y en otros países.

NetWare es una marca comercial registrada de Novell, Inc. en Estados Unidos y en otros países.

NLM es una marca comercial de Novell, Inc.

Novell es una marca comercial registrada de Novell, Inc. en Estados Unidos y en otros países.

Cliente Novell es una marca comercial de Novell, Inc.

Novell Cluster Services (Servicios de clúster de Novell) es una marca comercial de Novell, Inc.

ZENworks es una marca comercial registrada de Novell, Inc. en Estados Unidos y en otros países.

Marcas comerciales de otras compañías

Todas las marcas comerciales de otros fabricantes pertenecen a sus respectivos propietarios.

Contenido

	Acerca de esta guía	7
1	¿Qué es Novell Messenger?	9
2	Requisitos de sistema de Novell Messenger	11
	Requisitos del sistema de mensajería	11
	Requisitos del servidor de mensajería	11
	Requisitos de Novell eDirectory	12
	Requisitos de ConsoleOne	12
	Requisitos de derechos de usuario para la instalación	12
	Requisitos de la estación del trabajo del cliente de Novell Messenger	13
3	Instalación del sistema Novell Messenger	15
	Planificación del sistema Novell Messenger	15
	Determinación de las ubicaciones de instalación	15
	Planificación del sistema Novell Messenger	17
	Planificación de los agentes de Novell Messenger	21
	Configuración del sistema Novell Messenger	24
	Requisitos previos a la instalación	24
	Configuración de un sistema de mensajería en NetWare o Windows	25
	Configuración de un sistema de mensajería en Linux	31
	Siguientes pasos	36
	Hoja de trabajo del sistema Novell Messenger	37
4	Instalación del cliente de GroupWise Messenger	41
	Descarga e instalación del cliente de Messenger desde el navegador Web	41
	Instalación del cliente de Messenger desde el CD	43
	Inicio del cliente de mensajería	43
	Métodos adicionales de instalación del cliente	44
A	Materiales de otros fabricantes	45
	OpenSSL	45
	Paquete de código fuente abierto de NET-SNMP	47
	---- Apartado 1: información de copyright de CMU/UCD: (similar a BSD) ----	47
	---- Apartado 2: información sobre copyright de Networks Associates Technology, Inc (BSD) ----	48
	---- Apartado 3: información sobre copyright de Cambridge Broadband Ltd. (BSD) ----	49
	---- Apartado 4: información sobre copyright de Sun Microsystems, Inc. (BSD) ----	49
	Libegg	50
	JRE	51
B	Actualizaciones de la documentación	53
	29 de marzo de 2004 (GroupWise 6.5 for Linux)	53
	16 de julio de 2003 (SP1)	54

Acerca de esta guía

Esta *Guía de instalación de Messenger 1.0* de Novell® le permite instalar un nuevo sistema Novell Messenger. La guía está dirigida a administradores de red que instalarán y administrarán Messenger y se divide en las siguientes secciones:

- ♦ Capítulo 1, “¿Qué es Novell Messenger?”, en la página 9
- ♦ Capítulo 2, “Requisitos de sistema de Novell Messenger”, en la página 11
- ♦ Capítulo 3, “Instalación del sistema Novell Messenger”, en la página 15
- ♦ Capítulo 4, “Instalación del cliente de GroupWise Messenger”, en la página 41
- ♦ Apéndice A, “Materiales de otros fabricantes”, en la página 45
- ♦ Apéndice B, “Actualizaciones de la documentación”, en la página 53

Documentación adicional

Si desea obtener documentación adicional sobre Messenger, consulte *Messenger 1.0 Administration Guide* (Guía de administración de Messenger 1.0) en el sitio Web de documentación de [Novell GroupWise® 6.5](http://www.novell.com/documentation/lg/gw65) (<http://www.novell.com/documentation/lg/gw65>).

Convenciones de la documentación

En la documentación de Novell, el símbolo mayor que (>) se utiliza para separar acciones dentro de un paso y elementos dentro de una referencia cruzada.

Un símbolo de marca registrada (™, ®, etc.) indica una marca registrada de Novell. Un asterisco (*) indica una marca comercial de otros fabricantes.

Actualizaciones de la documentación

Para obtener la versión más reciente de la *Guía de instalación de Messenger 1.0*, consulte el sitio Web de [NoWeb de Novell GroupWise 6.5](http://www.novell.com/documentation/lg/gw65) (<http://www.novell.com/documentation/lg/gw65>).

Comentarios del usuario

Estamos interesados en conocer sus comentarios y sugerencias acerca de este manual y el resto de documentación de Messenger. Para ponerse en contacto con nosotros, envíenos los mensajes de correo electrónico a la dirección proddoc@novell.com.

1

¿Qué es Novell Messenger?

Novell® Messenger es un producto de mensajería instantánea corporativo para varias plataformas que se basa en eDirectory™ de Novell. Este sistema de mensajería se puede configurar en NetWare®, Linux* o Windows*.

Entre las funciones de Messenger se incluyen las siguientes:

- ♦ envío de mensajes instantáneos en un entorno seguro (autenticación de usuario mediante eDirectory y el cifrado SSL de mensajes);
- ♦ creación de una lista de contactos y visualización de la información de usuario desde dicha lista (basándose en la información de usuario que está disponible en eDirectory);
- ♦ visualización de la presencia de los usuarios (En línea, Ocupado, Ausente, Inactivo, etc.);
- ♦ bloqueo de otros usuarios para impedir que vean su presencia;
- ♦ creación de estados personalizados para definir su presencia;
- ♦ participación en conversaciones multiusuario;
- ♦ posibilidad de guardar conversaciones personales;
- ♦ creación de un archivo de conversaciones a nivel corporativo y posibilidad de realizar búsquedas en él.

El lado del servidor de este producto se denomina Novell Messenger, pero el lado del cliente se denomina GroupWise Messenger® de Novell porque se ha personalizado para acompañar al producto de GroupWise.

Este sistema de mensajería consta de tres componentes de software (Agente de mensajería, Agente de archivado y módulo integrable de mensajería para ConsoleOne®), así como de varios objetos eDirectory en los que se almacena la información de configuración de Messenger. Esta *Guía de instalación de Messenger 1.0* incluye los requisitos del sistema, le ayuda a planificar la instalación del sistema de mensajería y describe la forma más sencilla de distribuir a los usuarios el software del cliente de GroupWise Messenger. La *Messenger 1.0 Administration Guide* (Guía de administración de Messenger 1.0) describe detalladamente este sistema de mensajería y le ayuda a configurarlo y a gestionarlo para que se ajuste a sus necesidades.

2

Requisitos de sistema de Novell Messenger

Esta sección incluye información acerca de los requisitos de hardware y software necesarios para realizar una implementación correcta de Novell® Messenger.

- ♦ “Requisitos del sistema de mensajería” en la página 11
- ♦ “Requisitos de la estación del trabajo del cliente de Novell Messenger” en la página 13

Requisitos del sistema de mensajería

Antes de instalar Novell Messenger, asegúrese de que su sistema cumple los siguientes requisitos para la instalación del servidor:

- ♦ “Requisitos del servidor de mensajería” en la página 11
- ♦ “Requisitos de Novell eDirectory” en la página 12
- ♦ “Requisitos de ConsoleOne” en la página 12
- ♦ “Requisitos de derechos de usuario para la instalación” en la página 12

Requisitos del servidor de mensajería

- ☐ Cualquiera de los siguientes sistemas operativos de servidor:
 - ♦ NetWare® 5.1 con Support Pack 4 o posterior, NetWare 6.0 con Support Pack 1 o posterior, NetWare 5.1 con Novell Cluster Services™ (Servicios de clúster de Novell) Support Pack 3 o posterior o NetWare 6 con Novell Cluster Services (Servicios de clúster de Novell) Support Pack 1 o posterior
 - ♦ Standard Server 8 de SUSE*, Enterprise Server 8 de SUSE, Enterprise Linux 3 ES de Red Hat* o Enterprise Linux AS de Red Hat
 - ♦ Windows NT* 4 Server (viable pero sin compatibilidad), Windows 2000 Server con Support Pack 2 o posterior o Windows 2000 Advanced Server con Support Pack 3 y el Servicio de Cluster Server de Microsoft*

Los agentes de mensajería tienen una gran capacidad de ampliación. Si está configurando un sistema de mensajería a gran escala, se aconseja ejecutar el Agente de mensajería en un servidor dedicado con un procesador a 1 o 2 GHz y con 1 GB de RAM. Se ha comprobado que el Agente de mensajería admite sin ningún problema 1000 conversaciones activas con un hardware como el descrito. Si se tiene en cuenta que un 2% de los usuarios de Messenger pueden conversar simultáneamente, puede planificar su sistema de mensajería de forma que incluya hasta 50.000 usuarios. Aunque no se han realizado pruebas con dicha cantidad de usuarios, puede tener la total seguridad de que este sistema tiene una gran capacidad de ampliación para ajustarse a las necesidades de una gran cantidad de usuarios.

Requisitos de Novell eDirectory

Si desea que los agentes de mensajería usen un acceso directo a NDS[®]/Novell eDirectory[™], será necesario que NDS o eDirectory estén instalados en el servidor NetWare o Linux donde están instalados los agentes de mensajería. En el caso de los agentes de mensajería de Windows, deberá proporcionar la dirección IP del servidor donde se halle la réplica de NDS/eDirectory.

Si desea que los agentes de mensajería usen LDAP para acceder a NDS/eDirectory, no será necesario que NDS ni eDirectory estén instalados en el mismo servidor donde se encuentran los agentes de mensajería, pero el servidor LDAP sí necesitará ejecutarse con NDS/eDirectory.

- ☐ Puede utilizar cualquiera de las siguientes versiones:
 - ♦ NDS versión 8.78 o posterior para servidores NetWare
 - ♦ eDirectory 8.6.2 o posterior para servidores NetWare y Linux
 - ♦ GroupWise 6.5 para Linux incluye eDirectory 8.7.3 para Solaris*, Linux y AIX*

Requisitos de ConsoleOne

- ☐ Debe usar ConsoleOne[®] 1.3.6 o posterior (para Linux) o ConsoleOne 1.3.4 o posterior (para Windows) para administrar su sistema de mensajería. Consulte [“ConsoleOne” en la página 16](#) para obtener más información.

Requisitos de derechos de usuario para la instalación

- ☐ Debe disponer de los siguientes derechos para ejecutar el programa de instalación de Messenger:
 - ♦ derechos de supervisor en la raíz del árbol para extender el esquema de eDirectory;
 - ♦ derechos de lectura y creación para todos los contenedores en los que se vayan a crear objetos de mensajería;
 - ♦ derechos de archivo, de superusuario o de administrador (en función del sistema operativo) en el servidor o estación de trabajo donde se instalarán el módulo integrable de mensajería para ConsoleOne y los agentes de mensajería.
- ☐ Adicionalmente, si ejecuta el programa de instalación del sistema de mensajería de Windows desde una estación de trabajo Windows, serán necesarios los siguientes elementos:
 - ♦ Acceso al árbol de eDirectory
 - ♦ Estación de trabajo Windows 2000 o Windows NT 4
 - ♦ Cliente Novell[™]

Requisitos de la estación de trabajo del cliente de Novell Messenger

- ☐ Puede instalar el cliente de mensajería para Windows (GroupWise Messenger de Novell) en cualquiera de las siguientes estaciones de trabajo:
 - ♦ Windows 98, Windows NT 4.0 (viable pero sin compatibilidad), Windows 2000 o Windows XP
- ☐ Puede instalar el cliente de mensajería para varias plataformas en cualquiera de las siguientes estaciones de trabajo:
 - ♦ Escritorio Red Hat 9 o SUSE 9.0 Linux
 - ♦ Macintosh* OS 10.3 (Panther)
- ☐ Si lo desea, también puede instalar Java* Runtime Environment (JRE) 1.4.2 o posterior para el cliente de mensajería compatible con varias plataformas en Linux y Macintosh. La página para descargar el cliente de Novell Messenger le da la opción de instalar JRE en el momento de instalar el cliente de mensajería compatible con varias plataformas.

3

Instalación del sistema Novell Messenger

En las siguientes secciones encontrará información general y las instrucciones de instalación necesarias para ejecutar correctamente el sistema Novell® Messenger.

- ♦ “Planificación del sistema Novell Messenger” en la página 15
- ♦ “Configuración del sistema Novell Messenger” en la página 24
- ♦ “Siguiendo pasos” en la página 36
- ♦ “Hoja de trabajo del sistema Novell Messenger” en la página 37

Planificación del sistema Novell Messenger

El programa de instalación de Novell Messenger le permite instalar y configurar el sistema de mensajería. El programa de instalación también proporciona información para guiarle a través del proceso.

Revise las secciones siguientes siguiendo las instrucciones del apartado “**Hoja de trabajo del sistema Novell Messenger**” en la página 37. La hoja de trabajo contiene toda la información que el sistema le pedirá que especifique mientras ejecuta el programa de instalación.

- ♦ “Determinación de las ubicaciones de instalación” en la página 15
- ♦ “Planificación del sistema Novell Messenger” en la página 17
- ♦ “Planificación de los agentes de Novell Messenger” en la página 21

Determinación de las ubicaciones de instalación

El programa de instalación le solicita información acerca del árbol NDS® o eDirectory™ en el que se crearán los objetos de mensajería, así como las ubicaciones del servidor de red en las que se crearán los directorios de Messenger y se instalarán los archivos. Las siguientes secciones le indican qué información debe proporcionar:

- ♦ “eDirectory” en la página 15
- ♦ “ConsoleOne” en la página 16

eDirectory

Messenger se administra a través de eDirectory, que es el servicio de directorio de Novell. Todos los componentes de Messenger y los usuarios se configuran mediante objetos en eDirectory. Debe asegurarse de que tiene instalado eDirectory en su entorno. Consulte “**Requisitos de Novell eDirectory**” en la página 12 para obtener más información.

Extensión del esquema del árbol de eDirectory

El programa de instalación debe extender el esquema del árbol de eDirectory en el que va a crear el sistema de mensajería. Debido a que todos los objetos del sistema Novell Messenger deben encontrarse en el mismo árbol de eDirectory, sólo es necesario extender un árbol.

HOJA DE TRABAJO

En el **apartado 4: Árbol**, especifique el árbol de eDirectory en el que creará los objetos de mensajería.

ConsoleOne

La administración de Messenger se realiza mediante ConsoleOne®. Al instalar Messenger, los archivos del módulo integrable del sistema de mensajería se copian en una instalación existente de ConsoleOne. Dichos archivos del módulo integrable del sistema de mensajería amplían la funcionalidad de ConsoleOne, lo que le permite administrar Messenger. En función de la plataforma, hay que tener en cuenta los siguientes aspectos:

- ♦ **NetWare y Windows:** para instalar un sistema de mensajería en NetWare® o en Windows, debe decidir qué ubicación de ConsoleOne desea utilizar para administrar Messenger. Puede ser una ubicación de ConsoleOne en un servidor de red o en una estación de trabajo local. ConsoleOne 1.3.4 se incluye en el CD de *Novell GroupWise Messenger* para que pueda actualizar su instalación de ConsoleOne en caso de que sea necesario. Si piensa utilizar ConsoleOne en una estación de trabajo local, deberá realizar la instalación de Messenger desde dicha estación de trabajo.

Nota: para utilizar un sistema de mensajería en NetWare, no podrá ejecutar ConsoleOne para administrar Messenger en la consola del servidor NetWare. Los módulos integrables del sistema de mensajería para ConsoleOne no se ejecutan en un entorno de este tipo.

- ♦ **Linux:** para instalar Messenger en Linux, ConsoleOne debe estar previamente instalado antes de configurar el sistema de mensajería. GroupWise 6.5 para Linux incluye eDirectory 8.7.3 para Solaris, Linux y AIX, a partir de los cuales puede instalar ConsoleOne. ConsoleOne se instala normalmente en /usr/ConsoleOne. Asegúrese de que ConsoleOne está instalado en el servidor Linux en el que prevé crear el sistema de mensajería.

HOJA DE TRABAJO

En el **apartado 14: Configuración de Admin**, indique si necesita o no actualizar la instalación de ConsoleOne y especifique la vía al directorio del software de ConsoleOne.

Después de la instalación inicial de Messenger, si procede, puede instalar ConsoleOne y el módulo integrable de mensajería en ubicaciones adicionales.

Planificación del sistema Novell Messenger

El sistema Novell Messenger es un conjunto de objetos eDirectory a los que necesitan acceder los agentes de mensajería. Además, los agentes de mensajería necesitan acceder a todos los objetos de usuario que se incluirán en el sistema de mensajería. En las siguientes secciones encontrará información que le ayudará a decidir la forma de instalar el sistema de mensajería en eDirectory:

- ♦ “Ubicación del sistema de mensajería” en la página 17
- ♦ “Ubicaciones de los usuarios de Messenger” en la página 18
- ♦ “Acceso a eDirectory y autenticación” en la página 18
- ♦ “Seguridad del sistema de mensajería” en la página 20

Ubicación del sistema de mensajería

Puede crear un sistema de mensajería en cualquier contexto del árbol de eDirectory (excepto en la raíz del árbol). El contenedor del sistema de mensajería alberga diferentes objetos: de servidor, de agentes, de directivas, de ámbito, de perfiles LDAP y de hosts.

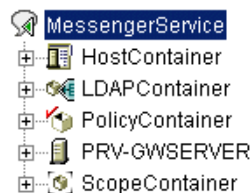
El nombre por defecto del objeto que representa al sistema de mensajería es MessengerService. El nombre de objeto por defecto del servidor en el que se instalan los agentes de mensajería es el nombre del host DNS del servidor con la palabra SERVER anexada. Si es necesario, puede cambiar los nombres de estos objetos.

HOJA DE TRABAJO

En el **apartado 5: Contexto del sistema de mensajería**, especifique el contexto de eDirectory en el que desea crear el sistema de mensajería. Asegúrese de que el contexto existe en el árbol de eDirectory.

En el **apartado 6: Objetos del sistema de mensajería**, proporcione nombres alternativos para el sistema de mensajería y para los objetos de servidor en caso de que no desee utilizar los nombres por defecto.

Después de completar la instalación del sistema de mensajería, se crea la siguiente estructura en eDirectory:



Estos objetos se describen en “**Understanding Your Novell Messenger System**” (Descripción del sistema Novell Messenger) en la *Messenger 1.0 Administration Guide* (Guía de administración de Messenger 1.0).

Ubicaciones de los usuarios de Messenger

Los agentes de mensajería buscan en eDirectory información acerca de los usuarios. Durante la instalación, puede especificar uno o varios contextos de eDirectory donde se encuentran los objetos de usuario. Si es necesario, puede incluir subcontextos. La lista de contextos que indique establece el ámbito inicial para el sistema de mensajería.

Los objetos de usuario ubicados en estos contextos se consideran parte de su sistema de mensajería y sus usuarios asociados pueden comunicarse entre sí usando el cliente de GroupWise Messenger. Los objetos de usuario ubicados fuera de estos contextos no se consideran parte del sistema de mensajería y sus usuarios asociados no pueden usar GroupWise Messenger.

Nota: los objetos de entidades externas a GroupWise no se consideran como objetos de usuario y, por lo tanto, no forman parte del sistema de mensajería.

HOJA DE TRABAJO

En el **apartado 10: Configuración de usuario**, indique los contextos de eDirectory en los que se encuentran los objetos de usuario.

Gracias a la información proporcionada durante la instalación, el programa de instalación crea un objeto de perfil de ámbito en el sistema de mensajería. Al ver las propiedades de este objeto en el árbol, podrá ver los contextos que especificó durante la instalación. Si es necesario, puede cambiar el ámbito de su sistema de mensajería después de la instalación, tal y como se describe en **“Adding Users to Your Messenger System”** (Adición de usuarios al sistema de mensajería) en **“Managing GroupWise Messenger Client Users”** (Administración de los usuarios del cliente de GroupWise Messenger) en la *Messenger 1.0 Administration Guide* (Guía de administración de Messenger 1.0).

Acceso a eDirectory y autenticación

Messenger es una aplicación basada en directorios. La información de configuración de los agentes de mensajería junto con la información de los usuarios se almacena en eDirectory. Puede optar entre dos métodos diferentes para acceder a eDirectory:

- ♦ **Acceso directo:** los agentes de mensajería pueden registrarse directamente en eDirectory para obtener la información que necesitan. Una ventaja del acceso directo es que se accede más rápido a la réplica local de eDirectory.
- ♦ **Acceso LDAP:** los agentes de mensajería se pueden configurar para acceder a eDirectory mediante un servidor LDAP. Las ventajas del acceso LDAP incluyen la ejecución de los agentes de NetWare en modo protegido y el acceso seguro a una réplica remota de eDirectory usando el cifrado SSL.

HOJA DE TRABAJO

En el **apartado 8: Acceso a eDirectory**, determine si los agentes de mensajería deben usar un acceso directo o un acceso LDAP para eDirectory.

Si está instalando los agentes de mensajería en un servidor Windows o Linux, especifique la dirección IP de una réplica de eDirectory. Si, por el contrario, donde está instalando los agentes de mensajería es en un servidor NetWare, no será necesario aportar esta información porque ya habrá una réplica de eDirectory en el servidor NetWare.

Para usar el acceso LDAP, especifique el nombre de host y el número de puerto mediante los que se pueden comunicar los agentes de mensajería con el servidor LDAP. El número de puerto por defecto es 389.

El método inicial de acceso a eDirectory que definió durante la instalación determina la forma en que los agentes de mensajería acceden a eDirectory para obtener la información de configuración. Este hecho también determina cómo el Agente de mensajería accede a eDirectory en nombre de los usuarios de Messenger cuando éstos se conectan a Messenger, realizan búsquedas de contactos, establecen conversaciones, etc. Se pueden configurar otros métodos de acceso al directorio después de la instalación, tal y como se describe en “Customizing eDirectory Access for Users” (Personalización del acceso de los usuarios a eDirectory) en *Messenger 1.0 Administration Guide* (Guía de administración de Messenger 1.0).

Durante la instalación, debe proporcionar un nombre de usuario y una contraseña de eDirectory para que los usen los agentes de mensajería a la hora de acceder a eDirectory. Lo más sencillo es permitir que se conecten como un usuario equivalente al administrador.

Si no desea que los agentes de mensajería accedan a eDirectory como un usuario equivalente al administrador, deberá configurar un usuario de eDirectory que se ajuste a los requisitos específicos. El nombre de usuario debe:

- ♦ ser visible para los agentes de mensajería que usan el método de acceso a eDirectory seleccionado (ya sea directo o LDAP);
- ♦ ser un Trustee del objeto del sistema de mensajería (por defecto, MessengerService) y debe disponer de los siguientes derechos como Trustee para acceder a los objetos del Agente de mensajería:

Propiedad	Derechos
[Derechos para todos los atributos]	<ul style="list-style-type: none"> ♦ Comparación, lectura y escritura ♦ Heredable
[Derechos de entrada]	<ul style="list-style-type: none"> ♦ Examinar ♦ Heredable

- ♦ ser un Trustee del objeto del árbol de eDirectory o del contenedor de nivel más alto en el que se incluirán todos los objetos de usuario que formen parte del sistema de mensajería, además de disponer de los siguientes derechos como Trustee para acceder a los objetos de usuario:

Propiedad	Derechos
[Derechos para todos los atributos]	<ul style="list-style-type: none"> ♦ Comparación y lectura ♦ Heredable
[Derechos de entrada]	<ul style="list-style-type: none"> ♦ Examinar ♦ Heredable
nnmBlocking nnmBlockingAllowList nnmBlockingDenyList nnmClientSettings nnmContactList nnmCustomStatusList nnmLastLogin	<ul style="list-style-type: none"> ♦ Comparación, lectura y escritura ♦ Heredable

Si no cuentan con derechos suficientes para el objeto del sistema de mensajería, los agentes no podrán acceder a la información de configuración en eDirectory. Sin los derechos necesarios para los objetos de usuario, los agentes de mensajería no pueden acceder a las listas de contactos de los usuarios, a los ajustes del cliente de GroupWise Messenger ni a otra información específica del usuario.

HOJA DE TRABAJO

En el **apartado 10: Autenticación eDirectory**, proporcione el nombre de usuario y la contraseña que los agentes de mensajería pueden usar para autenticarse en eDirectory con los derechos necesarios.

Para obtener instrucciones paso a paso acerca de la definición de los derechos necesarios, consulte **“Assigning Required Rights for eDirectory Access”** (Asignación de los derechos requeridos para el acceso a eDirectory) en **“Managing GroupWise Messenger Client Users”** (Administración de los usuarios del cliente de GroupWise Messenger) en la **Messenger 1.0 Administration Guide** (Guía de administración de Messenger 1.0).

Seguridad del sistema de mensajería

Por defecto, las comunicaciones entre los agentes de mensajería y eDirectory, entre el Agente de mensajería y los clientes de GroupWise Messenger y, por último, entre el Agente de mensajería y el Agente de archivado, no son conexiones seguras. La información obtenida de eDirectory, los mensajes que se intercambian entre los usuarios de GroupWise Messenger y los que se intercambian entre el Agente de mensajería y el Agente de archivado son mensajes no cifrados. Los mensajes almacenados en el archivo de mensajería los cifra el Agente de archivado conforme los va almacenando.

Si desea habilitar el cifrado SSL entre los agentes de mensajería y eDirectory, debe usar el acceso LDAP a eDirectory (no el directo). Los agentes de mensajería deben comunicarse con el servidor LDAP a través del puerto SSL LDAP número 636, en lugar de usar el puerto LDAP por defecto, que es el 389.

Para obtener una seguridad adicional entre los agentes de mensajería y eDirectory a la hora de usar el acceso LDAP, puede hacer referencia al certificado raíz del servidor en el que se encuentra la réplica de eDirectory a la que acceden los agentes. Generalmente, el certificado raíz se llama rootcert.der. En los servidores NetWare se encuentra ubicado en sys:\public. En los servidores Linux o Windows, se exporta a una ubicación especificada por el usuario tras la instalación de eDirectory. Si no especifica un certificado raíz, el servidor LDAP deberá configurarse para que acepte contraseñas de texto sin cifrar.

Para habilitar el cifrado SSL entre el Agente de mensajería y los clientes de GroupWise Messenger, así como entre el Agente de mensajería y el Agente de archivado, debe disponer en su sistema de un archivo de certificado público y una clave privada.

HOJA DE TRABAJO

En el **apartado 8: Acceso a eDirectory**, especifique 636 como número del puerto LDAP y, si lo desea, proporcione la vía completa al certificado raíz.

En el **apartado 14: Configuración de seguridad**, indique la vía completa al archivo de certificado público, el archivo de clave privada (si es independiente el archivo de certificado) y la contraseña de la clave privada.

Si aún no está familiarizado con SSL, o si SSL no está configurado en su sistema, puede añadir seguridad SSL a su sistema de mensajería después de la instalación, tal y como se describe en “Establishing Messaging Security with SSL Encryption” (Establecimiento de seguridad en la mensajería con el cifrado SSL) en “Managing the Messaging Agent” (Gestión del Agente de mensajería) en *Messenger 1.0 Administration Guide* (Guía de administración de Messenger 1.0).

Planificación de los agentes de Novell Messenger

El sistema Novell Messenger incluye dos agentes:

- ♦ **Agente de mensajería:** este sistema de mensajería requiere solamente un Agente de mensajería. El cliente de GroupWise Messenger se comunica con el Agente de mensajería para intercambiar mensajes, obtener información sobre la presencia y buscar usuarios para añadirlos a la lista de contactos. El Agente de mensajería también administra la cola para archivar conversaciones.
- ♦ **Agente de archivado:** si desea habilitar el archivado, este sistema de mensajería requiere solamente un Agente de archivado. El Agente de archivado se utiliza para almacenar conversaciones, indexarlas y realizar búsquedas en el archivo cuando un usuario autorizado de Messenger establece un contacto.

Las siguientes secciones le preparan para proporcionar la información necesaria cuando instale los agentes de mensajería. En función del sistema operativo en el que esté realizando la instalación, es posible que algunas de estas opciones no sean de aplicación:

- ♦ “Plataforma de los agentes” en la página 21
- ♦ “Ubicación del software de los agentes” en la página 21
- ♦ “Puertos y direcciones de red de los agentes” en la página 22
- ♦ “Opción de clústeres para los agentes de mensajería de NetWare” en la página 22
- ♦ “Opciones de servidor de Windows para los agentes de mensajería para Windows” en la página 23

Plataforma de los agentes

Los agentes están disponibles como programas de NetWare NLM™ y ejecutables para Linux y para Windows.

HOJA DE TRABAJO

En el **apartado 1: Información del servidor**, especifique el tipo de agentes (NetWare, Linux o Windows) que desee instalar.

Ubicación del software de los agentes

En NetWare y en Windows, puede especificar dónde desea instalar los agentes de mensajería. Por defecto, se instalan en *unidad:\novell\nm*, donde *unidad* hace referencia a la letra asignada a la unidad (desde la perspectiva de los equipos Windows) donde desea ejecutar el programa de instalación de Messenger.

Nota: si instala en NetWare, no puede utilizar nombres de archivo largos en las vías.

En Linux, los agentes de mensajería se instalan siempre en /opt/novell/messenger/bin.

HOJA DE TRABAJO

En el **apartado 3: Vía de instalación**, especifica la vía completa al directorio en el que desea instalar el software de los agentes de mensajería para Windows o para NetWare. Si el directorio no existe, se creará.

Puertos y direcciones de red de los agentes

El programa de instalación de Messenger obtiene la dirección IP y el nombre del host DNS del servidor en el que desea instalar los agentes de mensajería basándose en la ubicación que indique para el software de los agentes. Si el servidor tiene varias direcciones IP y nombres de host DNS asociados, podrá especificar una información diferente a la que obtiene automáticamente el programa de instalación.

Además de la información sobre la dirección IP y el nombre de host DNS, el programa de instalación también establece los puertos mediante los que el Agente de mensajería escucha las peticiones de servicio. Por defecto, el Agente de mensajería escucha las peticiones del cliente de GroupWise Messenger mediante el puerto cliente/servidor número 8300, lo que significa que las conversaciones tienen lugar en dicho puerto. Por defecto, el Agente de archivado escucha al cliente de mensajería mediante el puerto cliente/servidor 8310, lo que significa que las búsquedas en los archivos tienen lugar en dicho puerto. Si ya está en uso en el servidor un número de puerto por defecto, seleccione un valor diferente.

HOJA DE TRABAJO

En el **apartado 12: Dirección del servidor**, especifique la dirección IP o el nombre del host DNS del servidor en el que desea instalar los agentes de mensajería. Si los números de puerto por defecto están en uso en el servidor, especifique números de puerto exclusivos para los agentes de mensajería.

Opción de clústeres para los agentes de mensajería de NetWare

Novell Cluster Services™ (Servicios de clúster de Novell) es un sistema de clúster de servidores que garantiza una gran disponibilidad y capacidad de administración de recursos de red fundamentales, incluidas aplicaciones (como el Agente de mensajería y el Agente de archivado) y volúmenes (donde residen las colas de Messenger y los archivos). Novell Cluster Services (Servicios de clúster de Novell) admite la transferencia, la recuperación ante fallos y la migración de recursos de clúster gestionados individualmente.

Los agentes de mensajería para NetWare se pueden configurar para hacer uso del entorno tolerante a fallos que proporciona Novell Cluster Services (Servicios de clúster de Novell). El programa de instalación añade un conmutador /cluster a los archivos de inicio del Agente de mensajería. Esto indica a los agentes de mensajería que deben usar un nombre de servidor virtual de clúster en lugar del nombre del servidor específico en los nombres de vías obtenidos a partir de las propiedades de los objetos de los agentes en eDirectory o desde los conmutadores de inicio.

HOJA DE TRABAJO

En el **apartado 13: Configurar agentes para el clúster**, indique si desea configurar los agentes de mensajería de NetWare para usarlos en el clúster.

Para obtener más información, consulte [“Implementing Messenger in a Novell Cluster”](#) (Implementación de Messenger en un clúster de Novell) en [“Novell Cluster Services”](#) (Servicios de clúster de Novell) en la [GroupWise 6.5 Interoperability Guide](#) (Guía de interacción de GroupWise 6.5).

También puede configurar un sistema de mensajería en un clúster de Microsoft. Consulte [“Implementing Messenger in a Microsoft Cluster”](#) (Implementación de Messenger en un clúster de Microsoft) en [“Microsoft Clustering Services”](#) (Servicios de clúster de Microsoft) en [GroupWise 6.5 Interoperability Guide](#) (Guía de interacción de GroupWise 6.5).

Opciones de servidor de Windows para los agentes de mensajería para Windows

Puede ejecutar los agentes de mensajería para Windows como aplicaciones o como servicios de Windows. Si los ejecuta como servicios de Windows, los agentes se podrán ejecutar en cuentas de usuario específicas de Windows, así como en la cuenta del sistema local, sin que se requiera el nombre de usuario ni la contraseña. Al igual que con todos los servicios de Windows, podrá iniciar los agentes manualmente o programar su inicio automático cada vez que se inicie el servidor de Windows.

HOJA DE TRABAJO

En el [apartado 2: Opciones de Windows Server](#), seleccione Instalar agentes como servicios de Windows si desea ejecutar los agentes de mensajería como servicios de Windows.

Si va a ejecutar los agentes como servicios de Windows, en el [apartado 8: Opciones de servicio de Windows](#), registre la cantidad de agentes que se ejecutarán (a menos que vaya a ejecutarlos en la cuenta del sistema local) y, si es necesario, indique la contraseña de la cuenta. Asimismo, seleccione si desea que el servicio se inicie de manera automática o manual.

Si desea usar un programa de gestión SNMP como, por ejemplo, el componente Servicios de gestión y monitorización de ZENworks[®] for Servers de Novell, para monitorizar los agentes de mensajería para Windows, debe instalar algunos componentes SNMP junto con el software del Agente de mensajería para Windows.

HOJA DE TRABAJO

En el [apartado 2: Opciones de Windows Server](#), seleccione Instalar y configurar SNMP para agentes de Novell Messenger si desea usar un programa de gestión SNMP.

Si esta opción aparece atenuada durante la instalación, significa que el servicio SNMP no se ha configurado en el servidor de Windows en el que está instalando los agentes de mensajería. Si desea monitorizar los agentes desde un programa de gestión SNMP, deberá activar el servicio SNMP para poder seleccionar esta opción. Para obtener información acerca de la configuración de SNMP en un servidor Windows, consulte [“Using SNMP Monitoring Programs”](#) (Uso de programas de monitorización SNMP) en [“Managing the Messaging Agent”](#) (Gestión del Agente de mensajería) en [Messenger 1.0 Administration Guide](#) (Guía de administración de Messenger 1.0).

Configuración del sistema Novell Messenger

Ya debe haber revisado la sección “Planificación del sistema Novell Messenger” en la página 15 y cumplimentado la [hoja de trabajo](#). Las siguientes secciones le orientarán durante el proceso de instalación:

- ♦ “Requisitos previos a la instalación” en la página 24
- ♦ “Configuración de un sistema de mensajería en NetWare o Windows” en la página 25
- ♦ “Configuración de un sistema de mensajería en Linux” en la página 31

Importante: si está configurando el sistema Novell Messenger en un clúster, consulte la sección pertinente de la [GroupWise 6.5 Interoperability Guide](#) (Guía de interacción de GroupWise 6.5) antes de proceder con la instalación de Novell Messenger:

- “Implementing Messenger in a Novell Cluster” (Implementación de Messenger en un clúster de Novell) en “Novell Cluster Services” (Servicios de clúster de Novell);
- “Implementing Messenger in a Microsoft Cluster” (Implementación de Messenger en un clúster de Microsoft) en “Microsoft Clustering Services” (Servicios de clúster de Microsoft).

Requisitos previos a la instalación

Antes de iniciar el programa de instalación de Messenger, asegúrese de que el sistema está preparado para la configuración del sistema de mensajería. Tenga en cuenta estos aspectos:

- ♦ Compruebe que existe el objeto del contenedor en el lugar donde desea crear el sistema de mensajería.
- ♦ Si tiene previsto que los agentes de mensajería usen el acceso LDAP a eDirectory, pero no va a proporcionar un certificado raíz, asegúrese de que el servidor LDAP admite contraseñas de texto sin cifrar. En ConsoleOne, compruebe las propiedades del objeto del servidor LDAP. En función de su versión de eDirectory, deberá activar la opción Permitir contraseñas de texto no cifrado o bien deberá anular la selección de la opción Requerir SSL/TSL.
- ♦ Si prevé instalar agentes de mensajería de Windows como servicios de Windows y no desea que se ejecuten en la cuenta del sistema local, compruebe que la cuenta que desea que usen se haya creado en el servidor de Windows.
- ♦ En la estación de trabajo o el servidor de Windows donde se ejecutará el programa de instalación de Messenger, inicie sesión como administrador o como un usuario equivalente en el árbol de eDirectory donde desee crear el sistema de mensajería. Si va a instalar los agentes de mensajería en un servidor de Windows, deberá ejecutar el programa de instalación para dicho servidor.

Siga las instrucciones de configuración referidas a la plataforma en la que va a crear el sistema de mensajería:

- ♦ “Configuración de un sistema de mensajería en NetWare o Windows” en la página 25
- ♦ “Configuración de un sistema de mensajería en Linux” en la página 31

Configuración de un sistema de mensajería en NetWare o Windows

- ♦ “Inicio del programa de instalación de Messenger” en la página 25
- ♦ “Creación del sistema de mensajería” en la página 25
- ♦ “Instalación del software de Messenger” en la página 30

Inicio del programa de instalación de Messenger

- 1** En la estación de trabajo o el servidor de Windows, inserte el CD de *Novell GroupWise Messenger*.
- 2** Haga clic en Inicio > Ejecutar.
- 3** Escriba **d:\setup.exe** (donde *d* hace referencia a la letra de su unidad de CD) para mostrar la página principal de la instalación de Novell Messenger.

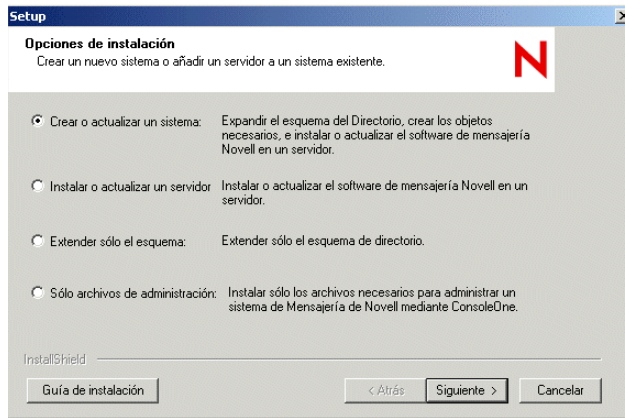


- 4** Haga clic en Instalar servidor.
- 5** Seleccione el idioma en el que desea ejecutar el programa de instalación y haga clic en Aceptar.
- 6** Haga clic en Sí para aceptar el Acuerdo de licencia.
- 7** Continúe con “Creación del sistema de mensajería” en la página 25.

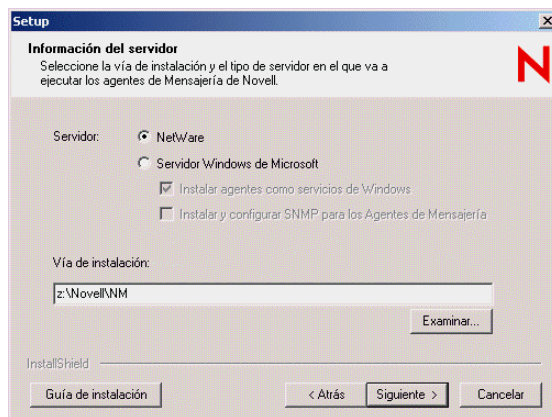
Creación del sistema de mensajería

La página de instalación le permite seleccionar el tipo de instalación que desea llevar a cabo.

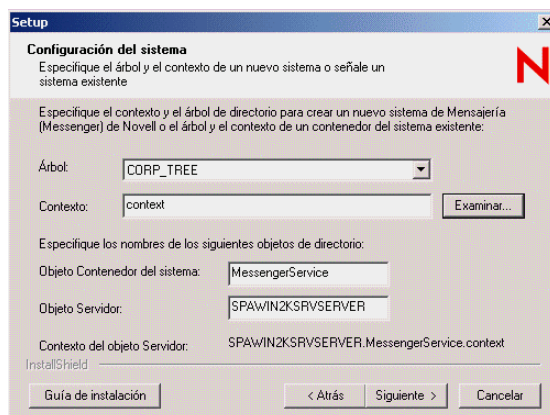
Durante el proceso de instalación, puede consultar la guía de instalación haciendo clic en el botón del mismo nombre que aparece en la esquina inferior izquierda de todas las páginas del programa de instalación.



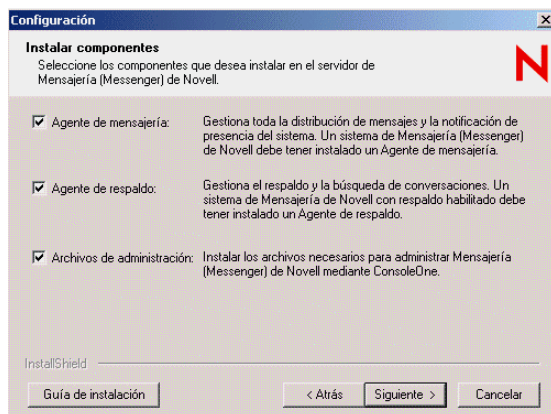
- 1 Seleccione Crear o actualizar un sistema y, a continuación, haga clic en Siguiente para acceder a la página Información del servidor.



- 2 Seleccione NetWare o Microsoft Windows Server.
- 3 Si ha seleccionado Microsoft Windows Server, defina las opciones de servidor de Windows tal y como se establece en el apartado 2 de la hoja de trabajo.
- 4 Especifique la vía al directorio o busque y seleccione el directorio donde desee instalar los agentes de mensajería tal y como se establece en el apartado 3 de la hoja de trabajo y, a continuación, haga clic en Siguiente para acceder a la página Configuración del sistema.

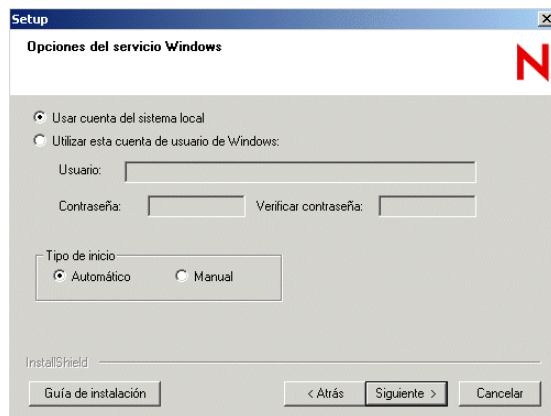


- 5** Proporcione la información sobre configuración del sistema de mensajería tal y como se establece desde el **apartado 4** hasta el **apartado 6** de la **hoja de trabajo** y, a continuación, haga clic en **Siguiente** para acceder a la página Componentes de la instalación.

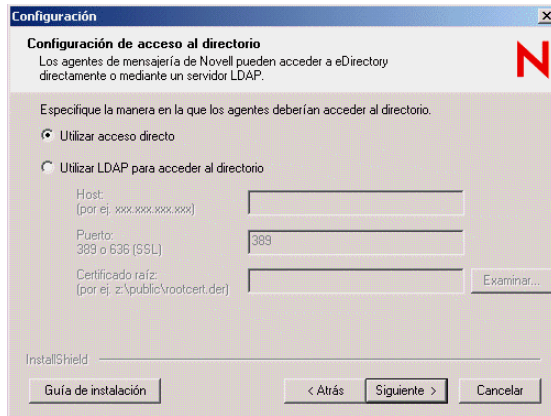


- 6** Deje todos los componentes seleccionados para la instalación inicial de Messenger y, acto seguido, haga clic en **Siguiente**.

Si está instalando los agentes de mensajería para Windows y ha optado por instalarlos en forma de servicios de Windows, aparecerá la página Opciones de servicio de Windows.

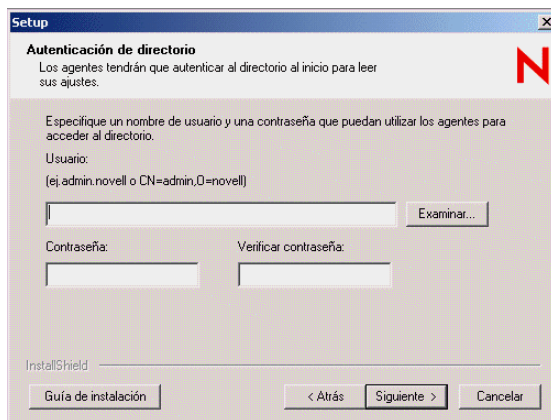


- 7** En el caso de los agentes de mensajería para Windows, proporcione la información sobre servicios de Windows tal y como se establece en el **apartado 8** de la **hoja de trabajo** y, a continuación, haga clic en **Siguiente** para acceder a la página Acceso a eDirectory.

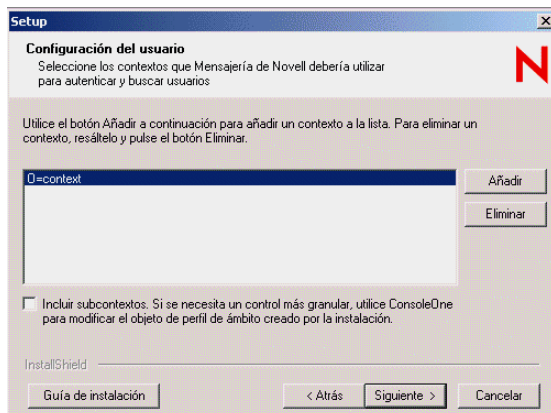


Si eDirectory está instalado en el servidor, el campo Dirección de réplica no aparecerá.

- 8 Proporcione la información de acceso a eDirectory tal y como se establece en el **apartado 9** de la **hoja de trabajo** y, a continuación, haga clic en Siguiente para acceder a la página Autenticación eDirectory.



- 9 Proporcione la información de autenticación en eDirectory tal y como se establece en el **apartado 10** de la **hoja de trabajo** y, a continuación, haga clic en Siguiente para acceder a la página Configuración de usuario.

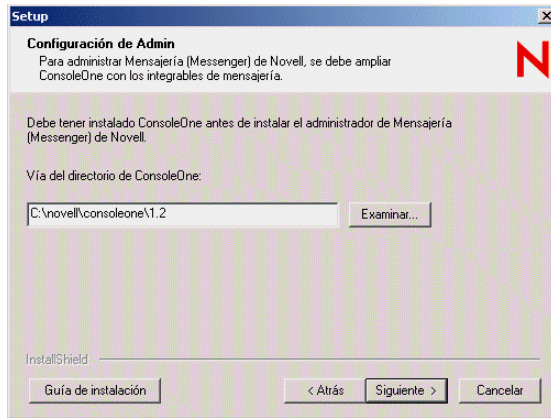


El contexto del usuario de eDirectory se añade automáticamente a la lista de contextos.

- 10** En caso necesario, haga clic en Añadir y, seguidamente, busque y seleccione otro contexto de usuario tal y como se establece en el **apartado 11** de la **hoja de trabajo**.
- 11** En caso necesario, marque la casilla Incluir subcontextos si existen objetos Usuario en objetos de contenedor anidados bajo el contexto seleccionado.
Importante: si no marca la opción Incluir subcontextos, los objetos Usuario que se encuentren en contenedores bajo el contexto seleccionado *no* se considerarán parte del sistema de mensajería.
- 12** Haga clic en Aceptar para añadir el contexto a la lista de contactos.
- 13** Repita del **Paso 10** al **Paso 12** para cada contexto en el que se incluyan objetos Usuario y, a continuación, haga clic en Siguiente para acceder a la página Dirección del servidor.

- 14** Compruebe la dirección IP y el nombre del host DNS del servidor en que se ejecutarán los agentes, además del número de puerto que utilizará cada agente tal y como se establece en el **apartado 12** de la **hoja de trabajo**.
- 15** Si el servidor NetWare que va a instalar ya forma parte de un clúster existente, seleccione Configurar agentes para el clúster.
- 16** Haga clic en Siguiente para acceder a la página Configuración de seguridad.

- 17** Si así se establece en el **apartado 15** de la **hoja de trabajo**, marque la opción Habilitar SSL y especifique la información necesaria; a continuación haga clic en Siguiente para acceder a la página Configuración de Admin.



18 Si ya está instalado ConsoleOne 1.3.4, compruebe la vía,

o

si aún no está instalado ConsoleOne 1.3.4, haga clic en Instalar ConsoleOne para actualizar ConsoleOne y, acto seguido, siga las indicaciones hasta regresar a la página Configuración de Admin.

19 Haga clic en Siguiente.

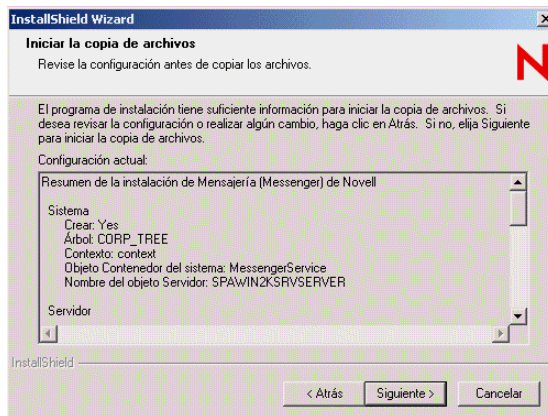
20 Si está instalando Messenger en un clúster, consulte la sección pertinente de la [GroupWise 6.5 Interoperability Guide](#) (Guía de interacción de GroupWise 6.5) para obtener más instrucciones.

- ♦ “[Implementing Messenger in a Novell Cluster](#)” (Implementación de Messenger en un clúster de Novell) en “[Novell Cluster Services](#)” (Servicios de clúster de Novell);
- ♦ “[Implementing Messenger in a Microsoft Cluster](#)” (Implementación de Messenger en un clúster de Microsoft) en “[Microsoft Clustering Services](#)” (Servicios de clúster de Microsoft).

21 Continúe con “[Instalación del software de Messenger](#)” en la página 30.

Instalación del software de Messenger

Gracias al resumen de instalación puede revisar la información proporcionada antes de que el proceso de instalación comience realmente.



- 1 Revise el resumen de las selecciones que ha realizado.

En caso necesario, haga clic en Atrás para cambiar la información según necesite antes de proceder con la instalación.

- 2 Haga clic en Siguiente para comenzar la instalación.

Cuando finalice la instalación, podrá elegir entre ver el archivo Readme (Léame), iniciar inmediatamente los agentes de mensajería y, en el caso de los agentes de mensajería de Netware, actualizar el archivo autoexec.ncf de forma que los agentes de mensajería se inicien automáticamente cada vez que se reinicie el servidor.

- 3 Seleccione una o más opciones posteriores a la instalación y, a continuación, haga clic en Finalizar.
- 4 Continúe con “**Siguientes pasos**” en la página 36.

Configuración de un sistema de mensajería en Linux

- ♦ “**Inicio del programa de instalación de Messenger en Linux**” en la página 31
- ♦ “**Configuración del sistema de mensajería en Linux**” en la página 31
- ♦ “**Inicio de los agentes de mensajería para Linux**” en la página 33
- ♦ “**Instalación de los agentes de mensajería como servicios de inicio**” en la página 33
- ♦ “**Configuración de la descarga del cliente desde un sistema de mensajería para Linux**” en la página 34

Inicio del programa de instalación de Messenger en Linux

- 1 En el servidor Linux, acceda a la raíz introduciendo **su** y la contraseña de la raíz.
- 2 Cambie al directorio /server en el CD *Novell Messenger for Linux*.
- 3 Indique lo siguiente:

```
./install.sh
```
- 4 Pulse Intro para continuar.
- 5 Aparecerá el Acuerdo de licencia. Pulse Intro o la barra espaciadora para desplazarse a través del Acuerdo de licencia. Al final del acuerdo, introduzca **s** para aceptarlo o **n** para no aceptarlo.
- 6 Si acepta el Acuerdo de licencia, los archivos .rpm necesarios se instalarán en el servidor. Indique **s** para proseguir con la instalación.
- 7 Continúe con **Configuración del sistema de mensajería en Linux**.

Configuración del sistema de mensajería en Linux

- 1 Una vez instalados los paquetes, introduzca **s** para configurar el sistema de mensajería.
Aparecerán las siguientes opciones:
 - 1) Crear un nuevo sistema
 - 2) Instalar un nuevo servidor en un sistema existente
 - 3) Extender sólo el esquema

2 Introduzca **1** para crear un nuevo sistema.

Aparecerán las siguientes opciones:

- 1) Utilice LDAP para acceder a eDirectory
- 2) Use bibliotecas de eDirectory para acceso directo

3 Introduzca **1** o **2** ([apartado 9 de la hoja de trabajo](#)).

Si eDirectory no está instalado en el servidor Linux, sólo aparecerá la opción para utilizar LDAP. Continúe con el siguiente paso.

4 Si ha seleccionado LDAP en el [Paso 3](#), introduzca la siguiente información: la dirección IP del servidor LDAP, **s** o **n** para seleccionar si se emplea o no SSL, y el puerto del servidor LDAP ([apartado 9 de la hoja de trabajo](#)).

Si ha optado por utilizar SSL, lo siguiente que tendrá que hacer es indicar la vía al certificado raíz del servidor LDAP ([apartado 15 de la hoja de trabajo](#)). Para obtener más información, consulte “[Seguridad del sistema de mensajería](#)” en la [página 20](#).

o

si ha seleccionado acceso directo, indique la siguiente información: el nombre del árbol de eDirectory que extender y en el que crear objetos y la dirección de réplica para dicho árbol (dirección IP del servidor en que se ejecute eDirectory) ([apartado 9 de la hoja de trabajo](#)).

5 Indique el contexto en el que crear objetos, por ejemplo, ou=sistema_linux,o=novell ([apartado 5 de la hoja de trabajo](#)).

6 Indique el nombre del objeto de sistema de mensajería ([apartado 6 de la hoja de trabajo](#)). Puede pulsar Intro para aceptar el nombre por defecto, que es MessengerService.

7 Indique el nombre del objeto de servidor de mensajería ([apartado 6 de la hoja de trabajo](#)). Puede pulsar Intro para aceptar el nombre por defecto, que consiste del nombre del servidor Linux más la palabra *server*.

8 Indique el contexto completo del objeto de usuario de directorio que los agentes usarán para acceder al directorio, por ejemplo, cn=admin,ou=sistema_linux,o=novell ([apartado 10 de la hoja de trabajo](#)).

Para obtener más información, consulte “[Acceso a eDirectory y autenticación](#)” en la [página 18](#).

9 Indique dos veces la contraseña para este usuario ([apartado 10 de la hoja de trabajo](#)).

10 Indique los contextos por defecto en los que Messenger se autenticará y buscará los usuarios. Por ejemplo, ou=sistema_linux,o=novell ([apartado 11 de la hoja de trabajo](#)).

Para obtener más información, consulte “[Ubicaciones de los usuarios de Messenger](#)” en la [página 18](#).

11 Indique la dirección IP del servidor Linux ([apartado 12 de la hoja de trabajo](#)).

12 Se mostrará un resumen de la información suministrada. Indique **s** para proseguir con la instalación.

13 Continúe con [Inicio de los agentes de mensajería para Linux](#).

Inicio de los agentes de mensajería para Linux

- 1** Una vez que haya finalizado la instalación y la configuración, indique **s** para iniciar los agentes de forma inmediata,
o
introduzca **n** para no iniciar los agentes en este momento.

Para iniciar manualmente los agentes cuando esté listo para ello, utilice la opción de inicio *start* desde el directorio */etc/init.d* en el servidor Linux:

Para iniciar el Agente de mensajería, indique lo siguiente: **./novell-nmma start**

Para iniciar el Agente de archivado, indique lo siguiente: **./novell-nmaa start**

También puede utilizar las opciones *stop*, *restart* y *status* para estos agentes desde el mismo directorio.
- 2** Si desea instalar los agentes como servicios de inicio, continúe con **Instalación de los agentes de mensajería como servicios de inicio**,
o
si desea poder descargar el cliente de mensajería para Windows desde su sistema de mensajería para Linux, vaya a **“Configuración de la descarga del cliente desde un sistema de mensajería para Linux”** en la página 34,
o
Vaya a **“Siguiendo pasos”** en la página 36.

Instalación de los agentes de mensajería como servicios de inicio

- ♦ **“Instalación de los agentes como servicios de inicio en un servidor SUSE”** en la página 33
- ♦ **“Instalación de los agentes como servicios de inicio en un servidor Red Hat”** en la página 34

Instalación de los agentes como servicios de inicio en un servidor SUSE

- 1** Abra una nueva ventana de terminal.
- 2** Indique los siguientes comandos:

```
insserv novell-nmma  
insserv novell-nmaa
```

o

en caso de que eDirectory para Linux no esté instalado, utilice los siguientes comandos para anular la dependencia del servicio ndsd:

```
insserv -f novell-nmma  
insserv -f novell-nmaa
```

Si más adelante desea que los agentes dejen de ser servicios de inicio, indique lo siguiente en una ventana de terminal:

```
insserv -r novell-nmma  
insserv -r novell-nmaa
```

Instalación de los agentes como servicios de inicio en un servidor Red Hat

1 Abra una nueva ventana de terminal.

2 Indique los siguientes comandos:

```
chkconfig --add novell-nmma
```

```
chkconfig --add novell-nmaa
```

Si más adelante desea que los agentes dejen de ser servicios de inicio, indique lo siguiente en una ventana de terminal:

```
chkconfig --del novell-nmma
```

```
chkconfig --del novell-nmaa
```

Configuración de la descarga del cliente desde un sistema de mensajería para Linux

Messenger 1.0 para Linux no incluye el cliente de mensajería para Windows. Si desea que los usuarios de Messenger puedan descargarse el software del cliente de mensajería para Windows desde su sistema de mensajería para Linux, deberá copiar manualmente los archivos del cliente de mensajería para Windows en la ubicación adecuada del servidor Linux.

Si no utilizó el programa de instalación correspondiente para configurar el sistema de mensajería en Linux (por ejemplo, si instaló manualmente los archivos .rpm), deberá copiar de forma manual los archivos de cliente de Linux y de cliente de Macintosh en la ubicación adecuada del servidor Linux; así estarán disponibles para su descarga por parte de los usuarios de Messenger.

- ♦ “Copia manual de archivos para la descarga del cliente para Windows” en la página 34
- ♦ “Copia manual de archivos para la descarga del cliente para Linux” en la página 35
- ♦ “Copia manual de archivos para la descarga del cliente de Macintosh” en la página 35

Copia manual de archivos para la descarga del cliente para Windows

Si ha instalado un sistema de mensajería para Linux, el software del cliente de mensajería para Windows no se copiará en el servidor. Habrá que copiar los archivos desde el CD *Messenger 1.0 SP1*.

1 Abra una nueva ventana de terminal.

2 Cree un directorio para los archivos del cliente de Windows indicando el siguiente comando:

```
mkdir -p /opt/novell/messenger/software/client/win32
```

3 Copie los archivos del cliente de Windows desde el directorio /client/win32/* del CD *Messenger 1.0 SP1* en este directorio indicando el siguiente comando:

```
cp -r directorio_instalación/client/win32/* /opt/novell/messenger/software/client/win32
```

donde *directorio_instalación* constituye la vía completa al directorio en el que ha instalado el CD *Messenger 1.0 SP1*.

4 Reinicie el Agente de mensajería de forma que pueda crearse el extractor de cliente de Windows (nvlsmsg.exe).

Cambie al directorio /etc/init.d.

Introduzca el siguiente comando:

```
./novell-nmma start
```

5 Vaya a “Siguientes pasos” en la página 36.

Copia manual de archivos para la descarga del cliente para Linux

Si ha copiado tanto el directorio del servidor como el del cliente en su servidor antes de realizar la instalación del servidor, el programa de instalación del servidor copia los archivos para el cliente Linux en el directorio adecuado de su servidor y configura el ejecutable del cliente de Linux con la dirección IP y el puerto del sistema de mensajería. Si el directorio del cliente no se copió en su servidor, necesitará copiarlo y configurar estos archivos manualmente.

Para poner el software del cliente de mensajería para Linux a disposición de los usuarios para su descarga:

- 1 Abra una nueva ventana de terminal.
- 2 Cree un directorio para los archivos del cliente de Linux indicando el siguiente comando:

```
mkdir -p /opt/novell/messenger/software/client/linux
```
- 3 Copie los archivos del cliente de Linux desde el directorio /client/xplat/linux/* del CD *Messenger 1.0 for Linux* en este directorio indicando el siguiente comando:

```
cp -r directorio_instalación/messenger/client/xplat/linux/*  
/opt/novell/messenger/software/client/linux
```

donde *directorio_instalación* constituye la vía completa al directorio en el que ha instalado el CD *Messenger 1.0 for Linux*.
- 4 Si necesita cambiar la información de configuración para el cliente de mensajería para Linux, continúe con [Configuración del ejecutable del cliente de Linux con la información sobre dirección IP y puerto](#),
o
Vaya a [“Siguientes pasos” en la página 36](#).

Configuración del ejecutable del cliente de Linux con la información sobre dirección IP y puerto

Para configurar el archivo ejecutable del cliente de Linux que ha copiado manualmente o para cambiar la información de configuración de forma que señale a un sistema de mensajería distinto, lleve a cabo lo siguiente:

- 1 Abra una nueva ventana de terminal.
- 2 Cambie al directorio /opt/novell/messenger.
- 3 Indique lo siguiente:

```
./configure-client-installer.sh
```
- 4 Suministre la información sobre dirección IP y puerto a la que desee que señalen los clientes.
- 5 Vaya a [“Siguientes pasos” en la página 36](#).

Copia manual de archivos para la descarga del cliente de Macintosh

Si ha copiado tanto el directorio del servidor como el del cliente en el servidor antes de realizar la instalación de éste, el programa de instalación del servidor copiará los archivos del cliente de Macintosh en el directorio adecuado de su servidor. Si no copió el directorio del cliente en el servidor, tendrá que copiar estos archivos manualmente.

Para poner el software del cliente de mensajería para Linux a disposición de los usuarios para su descarga:

- 1 Abra una nueva ventana de terminal.
- 2 Cree un directorio para los archivos del cliente de Macintosh indicando el siguiente comando:

```
mkdir -p /opt/novell/messenger/software/client/mac
```
- 3 Copie los archivos del cliente de Macintosh desde el directorio /client/xplat/mac/* del CD *Messenger 1.0 for Linux* en este directorio indicando el siguiente comando:

```
cp -r directorio_instalación/messenger/client/xplat/mac/*  
/opt/novell/messenger/software/client/mac
```

donde *directorio_instalación* constituye la vía completa al directorio en el que ha instalado el CD *Messenger 1.0 for Linux*.
- 4 Continúe con **Siguientes pasos**.

Siguientes pasos

Una vez que haya creado su sistema de mensajería e instalado el software Messenger, estará listo para continuar con las siguientes tareas de configuración y administración descritas en la *Messenger 1.0 Administration Guide* (Guía de administración de Messenger 1.0).

- ♦ Configurar archivos de reserva de conversaciones a nivel corporativo. Consulte **“Enabling and Managing Archiving”** (Habilitación y gestión del archivado).
- ♦ Añadir cifrado SSL a las conexiones del Agente de mensajería con clientes de GroupWise Messenger. Consulte **“Establishing Messaging Security with SSL Encryption”** (Establecimiento de seguridad en la mensajería con el cifrado SSL) en **“Managing the Messaging Agent”** (Gestión del Agente de mensajería).
- ♦ Añadir cifrado SSL al acceso a eDirectory del Agente de mensajería si no lo configuró durante la instalación. Consulte **“Using LDAP Access for the Messaging Agent”** (Uso de acceso LDAP para el Agente de mensajería) en **“Managing the Messaging Agent”** (Gestión del Agente de mensajería).
- ♦ Proporcionar autenticación LDAP personalizada para los usuarios de GroupWise Messenger. Consulte **“Customizing eDirectory Access for Users”** (Personalización del acceso de los usuarios a eDirectory) en **“Managing GroupWise Messenger Client Users”** (Administración de los usuarios del cliente de GroupWise Messenger).
- ♦ Personalizar la funcionalidad del cliente de GroupWise Messenger. Consulte **“Setting User Policies”** (Establecimiento de directivas de usuario) en **“Managing GroupWise Messenger Client Users”** (Administración de los usuarios del cliente de GroupWise Messenger).
- ♦ Decidir cómo distribuir de la forma más eficaz posible el software del cliente de GroupWise Messenger a los usuarios. Consulte **“Distributing the GroupWise Messenger Client Software”** (Distribución del software del cliente de GroupWise Messenger) en **“Managing GroupWise Messenger Client Users”** (Administración de los usuarios del cliente de GroupWise Messenger).

Hoja de trabajo del sistema Novell Messenger

El programa de instalación de Novell Messenger ayuda a crear el sistema de mensajería y a instalar el software de Messenger. El programa de instalación le pedirá la información incluida en la hoja de trabajo. Imprima la hoja de trabajo y cumplimente la información correspondiente a su sistema de mensajería antes de iniciar el programa de instalación de Messenger.

Según el sistema operativo que esté instalando, es posible que algunas de estas opciones no sean aplicables.

Apartado	Explicación
1) Información del servidor	Seleccione la plataforma en la que piensa instalar y ejecutar los agentes de mensajería.
♦ NetWare	Consulte “Plataforma de los agentes” en la página 21.
♦ Linux	
♦ Microsoft Windows Server	
2) Opciones de Windows Server	En el caso de un servidor Windows, especifique las opciones de servidor que tiene previsto utilizar.
♦ Instalar agentes como servicios de Windows	Consulte “Opciones de servidor de Windows para los agentes de mensajería para Windows” en la página 23.
♦ Instalar y configurar SNMP para agentes de Novell Messenger	
3) Vía de instalación	Especifique una nueva vía de directorio o busque y seleccione un directorio existente donde tenga previsto instalar el software del agente para NetWare o para Windows. Si el directorio no existe, se creará. Si está instalando en Linux, los agentes se instalarán siempre en /opt/novell/messenger/bin.
	Consulte “Ubicación del software de los agentes” en la página 21.
4) Árbol	Seleccione el árbol de eDirectory donde desee crear su sistema de mensajería. Dado que Messenger introduce los nuevos objetos en el árbol, será preciso extender el esquema.
	Consulte “eDirectory” en la página 15.
5) Contexto del sistema de mensajería	Busque y seleccione el contexto donde desee crear el contenedor y los objetos del sistema de mensajería. Asegúrese de que existe el contexto.
	Consulte “eDirectory” en la página 15.
6) Objetos del sistema de mensajería	Si no desea utilizar los nombres de objeto por defecto de Messenger, especifique nombres distintos según necesite.
♦ MessengerService	Consulte “eDirectory” en la página 15.
♦ <i>nombre_servidor</i> SERVER	
7) Componentes de instalación	Para la instalación inicial, mantenga seleccionados todos los componentes.
♦ Agente de mensajería	
♦ Agente de archivado	
♦ Archivos administrativos	

Apartado	Explicación
8) Opciones de servicio de Windows	Si está instalando los agentes de mensajería para Windows como servicios de Windows, proporcione la información de configuración de servicio necesaria.
<ul style="list-style-type: none"> ♦ Usar cuenta del sistema local ♦ Utilizar esta cuenta de usuario de Windows: Nombre de usuario: Contraseña: ♦ Inicio: Automático Manual 	Consulte “Opciones de servidor de Windows para los agentes de mensajería para Windows” en la página 23.
9) Acceso eDirectory	Seleccione el modo en que desea que los agentes de mensajería accedan a eDirectory y proporcione la información necesaria para el método de acceso seleccionado.
<ul style="list-style-type: none"> ♦ Usar acceso directo Dirección IP de réplica: (sólo en Windows) ♦ Usar LDAP para acceder al directorio Host: Puerto: Certificado raíz: 	Consulte “Acceso a eDirectory y autenticación” en la página 18.
10) Autenticación eDirectory	Proporcione el nombre de usuario y la contraseña que permitirá a los agentes de mensajería acceder a eDirectory.
<ul style="list-style-type: none"> ♦ Nombre de usuario: ♦ Contraseña: 	Consulte “Acceso a eDirectory y autenticación” en la página 18.
11) Configuración de usuario	Enumere los contextos de eDirectory donde se encuentran los objetos Usuario que desee incluir en su sistema de mensajería.
<ul style="list-style-type: none"> ♦ Contextos: ♦ ¿Incluir subcontextos? 	Consulte “Ubicaciones de los usuarios de Messenger” en la página 18.
12) Dirección del servidor	Especifique la dirección IP o el nombre del host DNS del servidor en que se ejecutarán los agentes de mensajería. Si los números de puerto por defecto ya están en uso en el servidor, especifique números de puerto exclusivos para los agentes de mensajería.
<ul style="list-style-type: none"> ♦ Dirección IP o nombre del host DNS: ♦ Puerto del Agente de mensajería: (por defecto=8300) ♦ Puerto del Agente de archivado: (por defecto=8310) 	Consulte “Puertos y direcciones de red de los agentes” en la página 22.
13) ¿Configurar agentes para el clúster?	Marque si desea o no configurar los agentes de mensajería para su uso con Novell Cluster Services (Servicios de clúster de Novell).
<ul style="list-style-type: none"> ♦ Sí ♦ No 	Consulte “Opción de clústeres para los agentes de mensajería de NetWare” en la página 22.
14) Configuración de Admin	Especifique la vía a la ubicación de ConsoleOne (versión 1.3.4 o posterior), ya sea en la estación de trabajo local o en un servidor de red. El programa de instalación de Messenger instala los archivos del módulo integrable de mensajería en la ubicación especificada.
<ul style="list-style-type: none"> ♦ ¿Actualizar ConsoleOne? ♦ Vía del directorio de ConsoleOne: 	Consulte “ConsoleOne” en la página 16.

Apartado	Explicación
15) Configuración de seguridad	Si ya está utilizando SSL en su sistema y desea configurar los agentes de mensajería para que usen también SSL, proporcione la información necesaria sobre SSL.
<ul style="list-style-type: none"> • Habilitar SSL 	
Archivo de certificado:	
Archivo de clave:	Consulte “Seguridad del sistema de mensajería” en la página 20.
Contraseña de clave:	

4

Instalación del cliente de GroupWise Messenger

El cliente de Messenger puede instalarse fácilmente desde la página de descarga del cliente de Messenger o directamente desde el CD de Messenger. Tras la instalación, resulta sencillo iniciar el cliente de Messenger desde el escritorio. Los administradores pueden emplear más métodos de instalación automatizados en caso necesario.

- ♦ “Descarga e instalación del cliente de Messenger desde el navegador Web” en la página 41
- ♦ “Instalación del cliente de Messenger desde el CD” en la página 43
- ♦ “Inicio del cliente de mensajería” en la página 43
- ♦ “Métodos adicionales de instalación del cliente” en la página 44

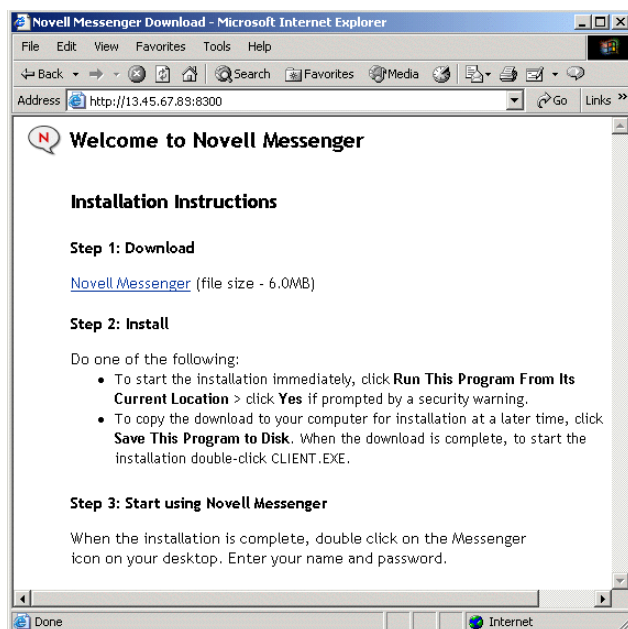
Descarga e instalación del cliente de Messenger desde el navegador Web

Después de crear el sistema de mensajería, puede usar la página de descarga de Novell Messenger para instalar el software del cliente de GroupWise® Messenger.

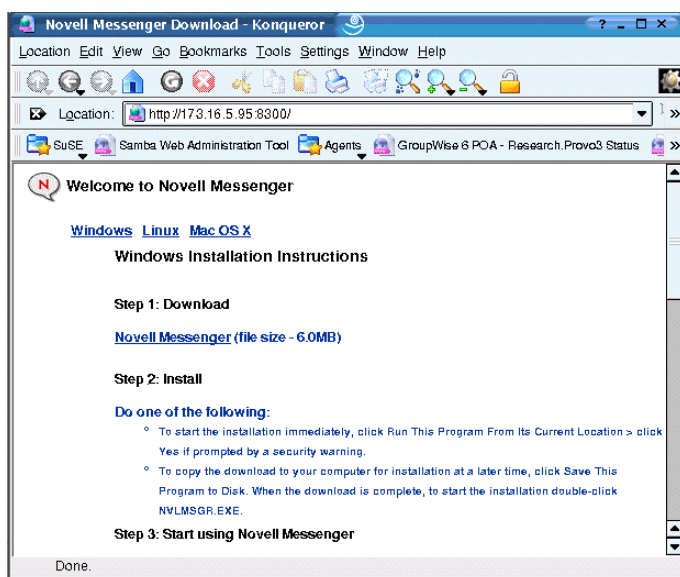
- 1** Asegúrese de haber instalado el sistema de mensajería. Consulte “Configuración del sistema Novell Messenger” en la página 24.
- 2** Asegúrese de haber iniciado el Agente de mensajería.
- 3** En su navegador Web, introduzca la dirección IP de la página de descarga de Novell® Messenger.

Es decir, el puerto y la dirección IP del Agente de mensajería. Por defecto, el puerto del Agente de mensajería es 8300. Por ejemplo, si ha instalado el sistema de mensajería en un servidor cuya dirección IP es 172.16.5.18, la página de descarga de Novell Messenger sería <http://172.16.5.18:8300>.

Para sistemas de mensajería instalados en NetWare o en Windows, aparecerá la siguiente página de descarga:



Para un sistema de mensajería instalado en Linux, la página de descarga que aparecerá será la siguiente:



4 Siga las instrucciones para descargar e instalar el cliente.

Nota: En un sistema de mensajería para Linux, si recibe un error 404, será señal de que el software del cliente no está disponible aún para su descarga desde el sistema de mensajería para Linux. Consulte “Configuración de la descarga del cliente desde un sistema de mensajería para Linux” en la página 34.

5 Vaya a “Inicio del cliente de mensajería” en la página 43.

Instalación del cliente de Messenger desde el CD

En caso necesario, puede instalar el cliente de Messenger desde el CD *Messenger 1.0 SP1* o desde el CD *Messenger 1.0 for Linux*.

Para el cliente para Windows

- 1 En una estación de trabajo de Windows, localice el directorio /client/win32 en el CD *Messenger 1.0 SP1*.
- 2 Ejecute setup.exe para instalar el cliente de Messenger para Windows.

Para la versión para Linux del cliente compatible con varias plataformas

- 1 En una estación de trabajo de Linux, acceda al directorio /client/xplat/linux del CD *Messenger 1.0 for Linux*.
- 2 Ejecute nvlsgr.bin para instalar el cliente de mensajería para Linux.

```
sh ./nvlsgr.bin
```

Para la versión para Macintosh del cliente compatible con varias plataformas

- 1 En una estación de trabajo de Macintosh, acceda al directorio /client/xplat/mac del CD *GroupWise Messenger for Linux*.
- 2 Ejecute nvlsgr.sit para instalar el cliente de mensajería para Macintosh.

Inicio del cliente de mensajería

Para el cliente para Windows

- 1 Haga doble clic en el icono del cliente de GroupWise Messenger en el escritorio de Windows.
- 2 Si el cliente aún sigue usando la información procedente de un servidor Messenger para Windows o para NetWare® anterior, es posible que tenga que esperar hasta que se agote el tiempo límite de la conexión. Haga clic en Avanzadas.
- 3 Indique la contraseña y la dirección IP del servidor Linux donde configuró Novell Messenger y, a continuación, haga clic en Aceptar.

Para la versión para Linux del cliente compatible con varias plataformas

- 1 Haga clic en el icono de Novell Messenger en el escritorio de Linux.
- 2 Indique su nombre de usuario y contraseña y, acto seguido, haga clic en Aceptar.

Para la versión para Macintosh del cliente compatible con varias plataformas

- 1 Haga clic en el icono de Novell Messenger situado en el escritorio de Macintosh.
- 2 Indique su nombre de usuario y contraseña y, acto seguido, haga clic en Aceptar.

Métodos adicionales de instalación del cliente

A continuación, se describen otros métodos de instalación del cliente de GroupWise Messenger que requieren configuración adicional. Es posible que no todos estos métodos de instalación puedan aplicarse a todos los sistemas operativos.

- ♦ **“Configuring Your Web Server to Download the GroupWise Messenger Client”**
(Configuración del servidor Web para la descarga del cliente de GroupWise Messenger)
- ♦ **“Installing the GroupWise Messenger Client as a GroupWise Client Add-On”** (Instalación del cliente de GroupWise Messenger como cliente adicional de GroupWise)
- ♦ **“Distributing the GroupWise Messenger Client Software Using ZENworks for Desktops”**
(Distribución del software del cliente de GroupWise Messenger mediante ZENworks for Desktops)

Estas alternativas de instalación del cliente se describen en **“Distributing the GroupWise Messenger Client Software”** (Distribución del software del cliente de GroupWise Messenger) en **“Managing GroupWise Messenger Client Users”** (Administración de los usuarios del cliente de GroupWise Messenger) en la *Messenger 1.0 Administration Guide* (Guía de administración de Messenger 1.0).

A

Materiales de otros fabricantes

En Novell® GroupWise® Messenger 1.0 para Linux está incluido el siguiente software de otros fabricantes:

- ♦ “OpenSSL” en la página 45
- ♦ “Paquete de código fuente abierto de NET-SNMP” en la página 47
- ♦ “Libegg” en la página 50
- ♦ “JRE” en la página 51

OpenSSL

OpenSSL License

Copyright (c) 1998-2002 The OpenSSL Project. Reservados todos los derechos.

Se permiten la redistribución y el uso en formato fuente y binario, con o sin modificación, siempre y cuando se cumplan las siguientes condiciones:

- 1** Las redistribuciones de código fuente deben conservar la información de copyright proporcionada anteriormente, esta lista de condiciones y el descargo de responsabilidad que encontrará más adelante.
- 2** Las redistribuciones en formato binario deben reproducir en la documentación, en el resto de materiales suministrados con la distribución o en ambos lugares, la información de copyright proporcionada anteriormente, esta lista de condiciones y el descargo de responsabilidad que encontrará más adelante.
- 3** Todo material publicitario en el que se mencionen características o uso de este software debe mostrar el siguiente texto de reconocimiento:

"Este producto incluye software desarrollado por OpenSSL Project para su utilización en OpenSSL Toolkit. (<http://www.openssl.org/>)"
- 4** Los nombres "OpenSSL Toolkit" y "OpenSSL Project" no deben emplearse para promocionar productos derivados de este software sin que medie permiso previo y por escrito. Para obtener dicho permiso, póngase en contacto con openssl-core@openssl.org.
- 5** No está permitido otorgar el nombre "OpenSSL" a ningún producto derivado de este software; del mismo modo, no se permite que "OpenSSL" aparezca en los nombres de dichos productos sin permiso previo y por escrito de OpenSSL Project.
- 6** Las redistribuciones de cualquier tipo deben incluir el siguiente texto de reconocimiento:

"Este producto incluye software desarrollado por OpenSSL Project para su utilización en OpenSSL Toolkit. (<http://www.openssl.org/>)"

ESTE SOFTWARE LO PROPORCIONA OpenSSL PROJECT "TAL CUAL" SIN ASUMIR NINGUNA GARANTÍA EXPRESA O IMPLÍCITA, INCLUIDAS, PERO SIN LIMITARSE A ELLAS, LAS GARANTÍAS IMPLÍCITAS DE POSIBILIDAD DE COMERCIALIZACIÓN O DE ADECUACIÓN PARA UN FIN DETERMINADO. NI OpenSSL PROJECT NI SUS COLABORADORES DEBERÁN SER CONSIDERADOS RESPONSABLES EN NINGÚN CASO DE LOS DAÑOS DIRECTOS, INDIRECTOS, ACCESORIOS, ESPECIALES, PUNITIVOS O EMERGENTES (INCLUIDOS, PERO SIN LIMITARSE A ELLOS, LOS DERIVADOS DE LA OBTENCIÓN DE BIENES Y SERVICIOS SUSTITUTIVOS; DE LA PÉRDIDA DE USO, DATOS O BENEFICIOS; O DE LA INTERRUPCIÓN DE LA ACTIVIDAD EMPRESARIAL) Y ELLO CON INDEPENDENCIA DE QUE DICHOS DAÑOS TENGAN SU BASE EN UN CONTRATO, EN UNA RESPONSABILIDAD NO CULPOSA CIVIL Y PENAL O EN UN ILÍCITO CIVIL (INCLUIDA NEGLIGENCIA O ACTOS DE OTRO TIPO) QUE HAYAN SURGIDO DE CUALQUIER FORMA A PARTIR DEL USO DE ESTE SOFTWARE, INCLUSO SI SE HA ADVERTIDO DE LA POSIBILIDAD DE DICHOS DAÑOS.

Este producto incluye software cifrado escrito por Eric Young (eay@cryptsoft.com).
Este producto incluye software escrito por Tim Hudson (tjh@cryptsoft.com).

Original SSLeay License

Copyright (C) 1995-1998 Eric Young (eay@cryptsoft.com)
Reservados todos los derechos.

Este paquete es una implementación SSL escrita por Eric Young (eay@cryptsoft.com).
La implementación se escribió de conformidad con SSL de Netscape.

Esta biblioteca es gratuita para su uso comercial y no comercial siempre y cuando se cumplan las condiciones que se exponen a continuación. Las siguientes condiciones se aplican a todo el código presente en esta distribución, ya sea código RC4, RSA, lhash, DES, etc.; no sólo al código SSL. La documentación sobre SSL incluida con esta distribución queda cubierta por las mismas condiciones de copyright, excepto por el hecho de que el propietario es Tim Hudson (tjh@cryptsoft.com).

Eric Young sigue siendo el propietario del copyright; debido a ello no se permite eliminar la información sobre copyright presente en el código. Si se emplea este paquete en un producto, deberá atribuirse a Eric Young la autoría de las partes de la biblioteca utilizadas. Esto puede llevarse a cabo en forma de mensaje textual al inicio del programa o en la documentación (ya sea en línea o textual) proporcionada con el paquete.

Se permiten la redistribución y el uso en formato fuente y binario, con o sin modificación, siempre y cuando se cumplan las siguientes condiciones:

- 1** Las redistribuciones de código fuente deben conservar la información de copyright, esta lista de condiciones y el descargo de responsabilidad que encontrará más adelante.
- 2** Las redistribuciones en formato binario deben reproducir en la documentación, en el resto de materiales suministrados con la distribución o en ambos lugares, la información de copyright proporcionada anteriormente, esta lista de condiciones y el descargo de responsabilidad que encontrará más adelante.
- 3** Todo material publicitario en el que se mencionen características o uso de este software debe mostrar el siguiente texto de reconocimiento:

Este producto incluye software cifrado escrito por Eric Young (eay@cryptsoft.com)

La palabra "cifrado" puede omitirse en caso de que las rutinas de la biblioteca que se utilicen no estén relacionadas con acciones de cifrado :-).

- 4 Si incluye cualquier código específico de Windows (o derivado de él) procedente del directorio apps (código de aplicaciones) deberá incluir el siguiente texto de reconocimiento:

"Este producto incluye software escrito por Tim Hudson (tjh@cryptsoft.com)"

ESTE SOFTWARE LO PROPORCIONA ERIC YOUNG "TAL CUAL" SIN ASUMIR NINGUNA GARANTÍA EXPRESA O IMPLÍCITA, INCLUIDAS, PERO SIN LIMITARSE A ELLAS, LAS GARANTÍAS IMPLÍCITAS DE POSIBILIDAD DE COMERCIALIZACIÓN O DE ADECUACIÓN PARA UN FIN DETERMINADO. NI EL AUTOR NI SUS COLABORADORES DEBERÁN SER CONSIDERADOS RESPONSABLES EN NINGÚN CASO DE LOS DAÑOS DIRECTOS, INDIRECTOS, ACCESORIOS, ESPECIALES, PUNITIVOS O EMERGENTES (INCLUIDOS, PERO SIN LIMITARSE A ELLOS, LOS DERIVADOS DE LA OBTENCIÓN DE BIENES Y SERVICIOS SUSTITUTIVOS; DE LA PÉRDIDA DE USO, DATOS O BENEFICIOS; O DE LA INTERRUPCIÓN DE LA ACTIVIDAD EMPRESARIAL) Y ELLO CON INDEPENDENCIA DE QUE DICHS DAÑOS TENGAN SU BASE EN UN CONTRATO, EN UNA RESPONSABILIDAD NO CULPOSA CIVIL Y PENAL O EN UN ILÍCITO CIVIL (INCLUIDA NEGLIGENCIA O ACTOS DE OTRO TIPO) QUE HAYAN SURGIDO DE CUALQUIER FORMA A PARTIR DEL USO DE ESTE SOFTWARE, INCLUSO SI SE HA ADVERTIDO DE LA POSIBILIDAD DE DICHS DAÑOS.

No está permitido cambiar las condiciones que rigen la licencia y la distribución de cualquier versión o derivado de este código disponible públicamente; en otras palabras, no se permite copiar simplemente el código y colocarlo en otra licencia de distribución [incluida la licencia pública GNU].

Paquete de código fuente abierto de NET-SNMP

Son varios los avisos de copyright que se aplican a este paquete; todos se enumeran a continuación en 4 apartados independientes. Asegúrese de leer todos los apartados. Hasta 2001, el proyecto tenía su sede en UC Davis, y el primero de los apartados cubre todo el código escrito durante ese tiempo. Desde 2001 en adelante, el proyecto pasó a tener su sede en SourceForge, y Networks Associates Technology, Inc tiene en su propiedad el copyright en representación de la comunidad Net-SNMP, más amplia; dicho copyright cubre todo el trabajo derivado realizado desde entonces. Se ha añadido otra sección de copyright como Apartado 3 también bajo licencia de BSD para el trabajo con el que contribuyó Cambridge Broadband Ltd. al proyecto desde 2001. Y otra sección se ha añadido como Apartado 4 también bajo licencia de BSD para cubrir el trabajo con el que Sun Microsystems, Inc. contribuyó al proyecto desde 2003.

---- Apartado 1: información de copyright de CMU/UCD: (similar a BSD) ----

Copyright 1989, 1991, 1992 Carnegie Mellon University
Derivative Work - 1996, 1998-2000
Copyright 1996, 1998-2000 The Regents of the University of California
Reservados todos los derechos

Por la presente se otorga permiso para usar, copiar, modificar y distribuir este software y su documentación para cualquier propósito y con carácter gratuito, siempre que la información sobre copyright aparezca en todas las copias, que tanto la información sobre copyright como este permiso aparezcan en la documentación de apoyo y que ni el nombre de CMU ni el de The Regents of the University of California se empleen con fines publicitarios para la distribución del software sin permiso expreso por escrito.

CMU Y THE REGENTS OF THE UNIVERSITY OF CALIFORNIA RECHAZAN TODAS LAS GARANTÍAS CON RELACIÓN A ESTE SOFTWARE, ENTRE LAS QUE SE INCLUYEN TODAS LAS GARANTÍAS IMPLÍCITAS RESPECTO A POSIBILIDAD DE COMERCIALIZACIÓN Y DE ADECUACIÓN PARA UN FIN DETERMINADO. NI CMU NI THE REGENTS OF THE UNIVERSITY OF CALIFORNIA SERÁN RESPONSABLES EN NINGÚN CASO DE DAÑOS ESPECIALES, INDIRECTOS O EMERGENTES NI DE CUALESQUIERA DAÑOS DERIVADOS DE LA PÉRDIDA DE USO, DATOS O BENEFICIOS, CON INDEPENDENCIA DE QUE DICHOS DAÑOS TENGAN SU BASE EN UNA ACCIÓN, UN CONTRATO, UNA NEGLIGENCIA O UN ILÍCITO CIVIL QUE PUEDAN SURGIR A PARTIR DEL USO O EL RENDIMIENTO DE ESTE SOFTWARE O EN RELACIÓN CON ELLOS.

---- Apartado 2: información sobre copyright de Networks Associates Technology, Inc (BSD) ----

Copyright (c) 2001-2003, Networks Associates Technology, Inc
Reservados todos los derechos.

Se permiten la redistribución y el uso en formato fuente y binario, con o sin modificación, siempre y cuando se cumplan las siguientes condiciones:

- ♦ Las redistribuciones de código fuente deben conservar la información de copyright proporcionada anteriormente, esta lista de condiciones y el descargo de responsabilidad que encontrará más adelante.
- ♦ Las redistribuciones en formato binario deben reproducir en la documentación, en el resto de materiales suministrados con la distribución o en ambos lugares, la información de copyright proporcionada anteriormente, esta lista de condiciones y el descargo de responsabilidad que encontrará más adelante.
- ♦ No se autoriza a utilizar el nombre de Networks Associates Technology, Inc ni los nombres de sus colaboradores para promocionar productos derivados de este software sin que medie permiso previo y por escrito.

ESTE SOFTWARE LO PROPORCIONAN LOS PROPIETARIOS DEL COPYRIGHT Y SUS COLABORADORES “TAL CUAL” SIN ASUMIR NINGUNA GARANTÍA EXPRESA O IMPLÍCITA, INCLUIDAS, PERO SIN LIMITARSE A ELLAS, LAS GARANTÍAS IMPLÍCITAS DE POSIBILIDAD DE COMERCIALIZACIÓN Y DE ADECUACIÓN PARA UN FIN DETERMINADO. NI LOS PROPIETARIOS DEL COPYRIGHT NI SUS COLABORADORES DEBERÁN SER CONSIDERADOS RESPONSABLES EN NINGÚN CASO DE LOS DAÑOS DIRECTOS, INDIRECTOS, ACCESORIOS, ESPECIALES, PUNITIVOS O EMERGENTES (INCLUIDOS, PERO SIN LIMITARSE A ELLOS, LOS DERIVADOS DE LA OBTENCIÓN DE BIENES Y SERVICIOS SUSTITUTIVOS; DE LA PÉRDIDA DE USO, DATOS O BENEFICIOS; O DE LA INTERRUPCIÓN DE LA ACTIVIDAD EMPRESARIAL) Y ELLO CON INDEPENDENCIA DE QUE DICHOS DAÑOS TENGAN SU BASE EN UN CONTRATO, EN UNA RESPONSABILIDAD NO CULPOSA CIVIL Y PENAL O EN UN ILÍCITO CIVIL (INCLUIDA NEGLIGENCIA O ACTOS DE OTRO TIPO) QUE HAYAN SURGIDO DE CUALQUIER FORMA A PARTIR DEL USO DE ESTE SOFTWARE, INCLUSO SI SE HA ADVERTIDO DE LA POSIBILIDAD DE DICHOS DAÑOS.

---- Apartado 3: información sobre copyright de Cambridge Broadband Ltd. (BSD) -----

Hay fragmentos de este código que están protegidos por copyright (c) 2001-2003, Cambridge Broadband Ltd.

Reservados todos los derechos.

Se permiten la redistribución y el uso en formato fuente y binario, con o sin modificación, siempre y cuando se cumplan las siguientes condiciones:

- ♦ Las redistribuciones de código fuente deben conservar la información de copyright proporcionada anteriormente, esta lista de condiciones y el descargo de responsabilidad que encontrará más adelante.
- ♦ Las redistribuciones en formato binario deben reproducir en la documentación, en el resto de materiales suministrados con la distribución o en ambos lugares, la información de copyright proporcionada anteriormente, esta lista de condiciones y el descargo de responsabilidad que encontrará más adelante.
- ♦ No se autoriza a utilizar el nombre de Cambridge Broadband Ltd. para promocionar productos derivados de este software sin que medie permiso específico previo y por escrito.

ESTE SOFTWARE LO PROPORCIONA EL PROPIETARIO DEL COPYRIGHT “TAL CUAL” SIN ASUMIR NINGUNA GARANTÍA EXPRESA O IMPLÍCITA, INCLUIDAS, PERO SIN LIMITARSE A ELLAS, LAS GARANTÍAS IMPLÍCITAS DE POSIBILIDAD DE COMERCIALIZACIÓN Y DE ADECUACIÓN PARA UN FIN DETERMINADO. EL PROPIETARIO DEL COPYRIGHT NO DEBERÁ SER CONSIDERADO RESPONSABLE EN NINGÚN CASO DE LOS DAÑOS DIRECTOS, INDIRECTOS, ACCESORIOS, ESPECIALES, PUNITIVOS O EMERGENTES (INCLUIDOS, PERO SIN LIMITARSE A ELLOS, LOS DERIVADOS DE LA OBTENCIÓN DE BIENES Y SERVICIOS SUSTITUTIVOS; DE LA PÉRDIDA DE USO, DATOS O BENEFICIOS; O DE LA INTERRUPCIÓN DE LA ACTIVIDAD EMPRESARIAL) Y ELLO CON INDEPENDENCIA DE QUE DICHOS DAÑOS TENGAN SU BASE EN UN CONTRATO, EN UNA RESPONSABILIDAD NO CULPOSA CIVIL Y PENAL O EN UN ILÍCITO CIVIL (INCLUIDA NEGLIGENCIA O ACTOS DE OTRO TIPO) QUE HAYAN SURGIDO DE CUALQUIER FORMA A PARTIR DEL USO DE ESTE SOFTWARE, INCLUSO SI SE HA ADVERTIDO DE LA POSIBILIDAD DE DICHOS DAÑOS.

---- Apartado 4: información sobre copyright de Sun Microsystems, Inc. (BSD) -----

Copyright © 2003 Sun Microsystems, Inc.,
4150 Network Circle, Santa Clara, California 95054, EE.UU.
Reservados todos los derechos.

El empleo de este material está sujeto a las condiciones de licencia que se exponen a continuación.

Esta distribución puede incluir materiales desarrollados por otros fabricantes.

Sun, Sun Microsystems, el logotipo de Sun y Solaris son marcas comerciales o marcas comerciales registradas de Sun Microsystems, Inc. en EE.UU. y en otros países.

Se permiten la redistribución y el uso en formato fuente y binario, con o sin modificación, siempre y cuando se cumplan las siguientes condiciones:

- ♦ Las redistribuciones de código fuente deben conservar la información de copyright proporcionada anteriormente, esta lista de condiciones y el descargo de responsabilidad que encontrará más adelante.

- ♦ Las redistribuciones en formato binario deben reproducir en la documentación, en el resto de materiales suministrados con la distribución o en ambos lugares, la información de copyright proporcionada anteriormente, esta lista de condiciones y el descargo de responsabilidad que encontrará más adelante.
- ♦ No se autoriza a utilizar el nombre de Sun Microsystems, Inc ni los nombres de sus colaboradores para promocionar productos derivados de este software sin que medie permiso previo y por escrito.

ESTE SOFTWARE LO PROPORCIONAN LOS PROPIETARIOS DEL COPYRIGHT Y SUS COLABORADORES “TAL CUAL” SIN ASUMIR NINGUNA GARANTÍA EXPRESA O IMPLÍCITA, INCLUIDAS, PERO SIN LIMITARSE A ELLAS, LAS GARANTÍAS IMPLÍCITAS DE POSIBILIDAD DE COMERCIALIZACIÓN Y DE ADECUACIÓN PARA UN FIN DETERMINADO. NI LOS PROPIETARIOS DEL COPYRIGHT NI SUS COLABORADORES DEBERÁN SER CONSIDERADOS RESPONSABLES EN NINGÚN CASO DE LOS DAÑOS DIRECTOS, INDIRECTOS, ACCESORIOS, ESPECIALES, PUNITIVOS O EMERGENTES (INCLUIDOS, PERO SIN LIMITARSE A ELLOS, LOS DERIVADOS DE LA OBTENCIÓN DE BIENES Y SERVICIOS SUSTITUTIVOS; DE LA PÉRDIDA DE USO, DATOS O BENEFICIOS; O DE LA INTERRUPCIÓN DE LA ACTIVIDAD EMPRESARIAL) Y ELLO CON INDEPENDENCIA DE QUE DICHOS DAÑOS TENGAN SU BASE EN UN CONTRATO, EN UNA RESPONSABILIDAD NO CULPOSA CIVIL Y PENAL O EN UN ILÍCITO CIVIL (INCLUIDA NEGLIGENCIA O ACTOS DE OTRO TIPO) QUE HAYAN SURGIDO DE CUALQUIER FORMA A PARTIR DEL USO DE ESTE SOFTWARE, INCLUSO SI SE HA ADVERTIDO DE LA POSIBILIDAD DE DICHOS DAÑOS.

Libegg

Libegg License

<libeggtray.so: usada para la visualización del icono en la bandeja de sistema>
Copyright (C) 2003 Sun Microsystems, Inc.

Esta biblioteca constituye software gratuito, se permite redistribuirla, modificarla o ambas cosas según las condiciones de la licencia pública general menor GNU tal y como la publica la fundación Free Software Foundation; ya sea la versión 2.1 de la licencia o cualquier versión posterior (la que usted prefiera).

Esta biblioteca se distribuye con la esperanza de que resulte de utilidad, pero SIN ASUMIR NINGUNA GARANTÍA, ni siquiera garantías implícitas de POSIBILIDAD DE COMERCIALIZACIÓN o de ADECUACIÓN PARA UN FIN DETERMINADO. Consulte la licencia pública general menor GNU para obtener más información.

Debe haber recibido una copia de la licencia pública general menor GNU junto con esta biblioteca; de no ser así, escriba a la fundación Free Software Foundation, Inc., 59 Temple Place, Suite 330, Boston, MA 02111-1307 EE.UU.

Para obtener una copia del código fuente, visite la siguiente dirección:

<http://cvs.gnome.org/lxr/source/libegg/>

Puede contactar con el centro de respuestas de Novell (Novell Customer Response) mediante cualquiera de los métodos que se exponen a continuación.

Correo electrónico: crc@novell.com

Teléfono: 1.888.321.4CRC

Por la presente, Novell, Inc. renuncia a cualquier interés de copyright sobre la biblioteca “libeggtray.so” escrita por Sun Microsystems, Inc.

JRE

Nota sobre JRE

Este producto incluye código con licencia de RSA Security, Inc. Algunos fragmentos con licencia de IBM están disponibles en la dirección <http://oss.software.ibm.com/icu4j/>.

B

Actualizaciones de la documentación

En esta sección se enumeran las actualizaciones que se han realizado a la *Guía de instalación de Messenger 1.0* desde la versión inicial de Novell® Messenger 1.0. Esta información le ayudará a mantener al día las actualizaciones de documentación y, en algunos casos, las actualizaciones de software (como la versión del Support Pack).

La información se agrupa según la fecha en que volvió a publicarse la *Guía de instalación de Messenger 1.0*.

La *Guía de instalación de Messenger 1.0* se ha actualizado en las fechas siguientes:

- ♦ “29 de marzo de 2004 (GroupWise 6.5 for Linux)” en la página 53
- ♦ “16 de julio de 2003 (SP1)” en la página 54

29 de marzo de 2004 (GroupWise 6.5 for Linux)

Para el lanzamiento de GroupWise® 6.5 for Linux, se realizaron las siguientes actualizaciones de la *Guía de instalación de Messenger 1.0*:

Ubicación	Actualización
Capítulo 1, “¿Qué es Novell Messenger?”, en la página 9	Adición de información general para incluir la instalación de Messenger en Linux.
Capítulo 2, “Requisitos de sistema de Novell Messenger”, en la página 11	Adición de información sobre requisitos del sistema para instalar Messenger en Linux.
Capítulo 3, “Instalación del sistema Novell Messenger”, en la página 15	Adición de información para incluir la instalación de un sistema de mensajería en Linux.
Capítulo 4, “Instalación del cliente de GroupWise Messenger”, en la página 41	Adición de información para incluir la instalación del cliente de mensajería compatible con varias plataformas.

16 de julio de 2003 (SP1)

En relación con el Support Pack 1 se realizaron las siguientes actualizaciones de la *Guía de instalación de Messenger 1.0*:

Ubicación	Actualización
“Requisitos del servidor de mensajería” en la página 11	Adición de Windows 2000 Advanced Server con Support Pack 3 y del Servicio de Cluster Server de Microsoft como requisito para la instalación de Messenger en un clúster de Microsoft. Inclusión también de una configuración de hardware de muestra para acompañar la lista de sistemas operativos admitidos.
“Configuración del sistema Novell Messenger” en la página 24	Provisión de enlaces a instrucciones acerca de cómo configurar Messenger en un clúster de Novell y en un clúster de Microsoft.