

Novell NetWare® 6

www.novell.com

DESCRIPCIÓN Y GUÍA DE INSTALACIÓN



N

Novell®

Notificaciones legales

Novell, Inc. no otorga ninguna garantía respecto al contenido y el uso de esta documentación, y específicamente renuncia a cualquier garantía explícita o implícita de comercialización o adecuación para un fin determinado. Asimismo, Novell, Inc. se reserva el derecho a revisar esta publicación y a realizar cambios en su contenido en cualquier momento, sin obligación de notificar tales revisiones o cambios a ninguna persona o entidad.

Además, Novell, Inc. no ofrece ninguna garantía con respecto a ningún software, y rechaza específicamente cualquier garantía explícita o implícita de comercialización o adecuación para un fin determinado. Por otra parte, Novell, Inc. se reserva el derecho a realizar cambios en cualquiera de las partes o en la totalidad del software de Novell en cualquier momento, sin obligación de notificar de tales cambios a ninguna persona ni entidad.

Es posible que este producto precise la autorización de exportación por parte del Departamento de comercio de los EE.UU. para poder exportarlo desde los Estados Unidos o Canadá.

Copyright © 2001 Novell, Inc. Reservados todos los derechos. Ninguna parte de esta publicación puede ser reproducida, fotocopiada, almacenada en un sistema de recuperación o transmitida sin la expresa autorización por escrito del editor.

Números de patentes de los EE.UU. 5.157.663; 5.349.642; 5.455.932; 5.553.139; 5.553.143; 5.572.528; 5.594.863; 5.608.903; 5.633.931; 5.652.859; 5.671.414; 5.677.851; 5.692.129; 5.701.459; 5.717.912; 5.758.069; 5.758.344; 5.781.724; 5.781.724; 5.781.733; 5.784.560; 5.787.439; 5.818.936; 5.828.882; 5.832.274; 5.832.275; 5.832.483; 5.832.487; 5.850.565; 5.859.978; 5.870.561; 5.870.739; 5.873.079; 5.878.415; 5.878.434; 5.884.304; 5.893.116; 5.893.118; 5.903.650; 5.903.720; 5.905.860; 5.910.803; 5.913.025; 5.913.209; 5.915.253; 5.925.108; 5.933.503; 5.933.826; 5.946.002; 5.946.467; 5.950.198; 5.956.718; 5.956.745; 5.964.872; 5.974.474; 5.983.223; 5.983.234; 5.987.471; 5.991.771; 5.991.810; 6.002.398; 6.014.667; 6.015.132; 6.016.499; 6.029.247; 6.047.289; 6.052.724; 6.061.743; 6.065.017; 6.094.672; 6.098.090; 6.105.062; 6.105.132; 6.115.039; 6.119.122; 6.144.959; 6.151.688; 6.157.925; 6.167.393; 6.173.289; 6.192.365; 6.216.123; 6.219.652; 6.229.809. Patentes pendientes.

Novell, Inc.
1800 South Novell Place
Provo, UT 84606
Estados Unidos

www.novell.com

Descripción y guía de instalación de NetWare 6
Octubre de 2001

Documentación en línea: Para acceder a la documentación en línea de éste y otros productos de Novell, así como para obtener actualizaciones, consulte www.novell.com/documentation.

Marcas comerciales de Novell

ConsoleOne es una marca comercial de Novell, Inc.

GroupWise es una marca comercial registrada de Novell, Inc., en los Estados Unidos y en otros países.

eDirectory es una marca comercial de Novell, Inc.

Internetwork Packet Exchange e IPX son marcas comerciales de Novell, Inc.

Gestor de NDS es una marca comercial de Novell, Inc.

NE3200 es una marca comercial de Novell, Inc.

NetWare es una marca comercial registrada de Novell, Inc., en los Estados Unidos y en otros países.

Módulo cargable de NetWare y NLM son marcas comerciales de Novell, Inc.

Agente de gestión de NetWare es una marca comercial de Novell, Inc.

Portal de gestión de NetWare es una marca comercial de Novell, Inc.

Arquitectura periférica de NetWare es una marca comercial de Novell, Inc.

Novell es una marca comercial registrada de Novell, Inc., en los Estados Unidos y en otros países.

Cliente Novell es una marca comercial de Novell, Inc.

Servicios de Clúster de Novell es una marca comercial de Novell, Inc.

Servicios del Directorio de Novell y NDS son marcas comerciales registradas de Novell, Inc., en los Estados Unidos y en otros países.

Servicios distribuidos de impresión de Novell es una marca comercial y NDPS es una marca comercial registrada de Novell, Inc. en los Estados Unidos y en otros países.

iFolder de Novell es una marca comercial de Novell, Inc.

Conexión de apoyo de Novell es una marca comercial registrada de Novell, Inc., en los Estados Unidos y en otros países.

Interfaz abierta de enlace de datos y ODI son marcas comerciales de Novell, Inc.

SFT y SFT III son marcas comerciales de Novell, Inc.

Storage Management Services y SMS son marcas comerciales de Novell, Inc.

Sistema de seguimiento de transacciones y TTS son marcas comerciales de Novell, Inc.

Módulo cargable virtual y VLM son marcas comerciales de Novell, Inc.

ZENworks es una marca comercial de Novell, Inc.

Marcas comerciales de otras compañías

Todas las marcas comerciales de otros fabricantes son propiedad de sus respectivas empresas.

Tabla de contenido

Prefacio	9
Convenciones de la documentación	10
Comentarios del usuario	10
1 Bienvenido a NetWare 6	11
Consiga más efectividad en los usuarios finales con NetWare 6	11
Elimine el software cliente con los protocolos de acceso a archivos nativos de Novell	12
Imprima desde cualquier lugar con iPrint de Novell	12
Acceda y gestione sus archivos desde cualquier lugar con iFolder de Novell	13
Utilice NetStorage de Novell para acceder a los archivos desde un navegador de Internet.	14
Almacene y recupere los datos de red con NetDrive de Novell	14
Acceda a los servicios de Internet desde una ubicación centralizada con WebAccess de NetWare	14
Gestione la red con NetWare 6	15
Gestione la red con Gestor remoto de NetWare	15
Gestione objetos de eDirectory desde un navegador de Internet con iManager de Novell	16
Gestione la red con ConsoleOne.	17
Gestione direcciones IP con la Herramienta de administración DNS/DHCP de Novell	17
Potenciación de los servicios de red con Servicios Web de Novell	18
Publique páginas Web con el Servidor Web empresarial de NetWare.	19
Ejecute aplicaciones en NetWare mediante el motor servlet Tomcat	19
Proporcione servicios de búsqueda personalizados con el Servidor Web Search de NetWare	19
Gestione redes UNIX y NetWare con los Servicios de información de red	20
Realice un seguimiento de la utilización de la red con el Servicio de auditoría avanzada de Novell	20
Realice un seguimiento de las licencias de las aplicaciones con Servicios de licencia de Novell	20
Construya sobre una plataforma de red establecida.	21
Aumente la disponibilidad con Servicios de clúster de Novell	21
Gestione millones de objetos de red con eDirectory de Novell.	22
Gestione los dispositivos de almacenamiento en disco con los Servicios de almacenamiento de Novell	23
Elabore certificados digitales con el Servidor de certificados de Novell	23
Verifique la identidad con el Servicio de autenticación modular de Novell.	23

Realice copias de seguridad de los datos con los Servicios de gestión de almacenamiento	24
Comuníquese con IP, el protocolo de Internet.	24
Dé apoyo a las aplicaciones IPX con el Controlador de modo de compatibilidad	25
Reduzca los costes de utilización con NetWare 6.	25
Simplifique la instalación del servidor con la Instalación rápida de NetWare 6	25
Personalice la configuración del servidor con la Instalación personalizada de NetWare 6	26
Migre los datos de red a otro servidor con el Asistente de migración de NetWare	26
Utilice Otras opciones de instalación para simplificar el paso a NetWare 6	26
Inicio.	27
Paso 1: Seleccionar los productos deseados	27
Paso 2: Instalación o actualización de NetWare 6.	27

2 Configuración de NetWare 6 29

Cumplimiento de los requisitos del software y del sistema	29
Requisitos del sistema.	29
Requisitos de software y otros.	31
Preparación de la red	32
Preparación del computador	35
Instalación del hardware del computador y de red	35
Creación y formateo de una partición de DOS	36
Acceso a los archivos de instalación	37
Instalación del software	37
Desplazamiento por las pantallas basadas en caracteres.	38
Selección del tipo de instalación y los ajustes regionales.	38
Selección del idioma y aceptación del Acuerdo de licencia	38
Selección del tipo de instalación.	39
Especificación de los ajustes del servidor	41
Selección de los ajustes regionales	42
Selección del tipo de ratón y de pantalla	43
Selección de un módulo de apoyo de plataforma y un adaptador de almacenamiento.	43
Selección de un módulo de apoyo de plataforma (si fuera necesario)	44
Selección de un módulo Hot Plug PCI (si fuera necesario)	45
Selección de un adaptador de almacenamiento.	45
Selección de un dispositivo de almacenamiento y una tarjeta de red.	46
Selección de un dispositivo de almacenamiento	47
Selección de una tarjeta de red	47
Carga de un Módulo cargable de NetWare (si fuera necesario).	47
Creación de una partición de NetWare y del volumen SYS:	48
Eliminar un volumen SYS: existente (Opcional)	48
Creación de un volumen SYS:.	50
Resumen.	51
Denominación del servidor	51

6 Descripción y guía de instalación de NetWare 6

Habilitar el cifrado	53
Instalación del sistema de archivos del servidor NetWare	53
Descripción de los volúmenes	54
Creación de volúmenes	55
Modificación de volúmenes.	56
Supresión de volúmenes	56
Montaje de volúmenes	56
Instalación de los protocolos de red	57
Acerca del protocolo de Internet (IP)	58
Acerca de IPX	59
Uso simultáneo de IP e IPX	60
Configuración del Servicio de nombres de dominio	60
Configuración del servidor NetWare como un servidor DNS (Opcional)	61
Ajuste de la zona horaria del servidor	61
Configuración de eDirectory de Novell.	62
Selección del tipo de instalación de eDirectory.	62
Instalación del servidor en un árbol de eDirectory	63
Creación de un nuevo árbol de eDirectory	64
Resumen	65
Licencia del servidor NetWare	65
Instalación de productos de red	66
Configuración de servicios basados en IP (Opcional)	67
Instalación del servidor de certificados de Novell	68
Configuración de LDAP.	70
Instalación de Protocolos de acceso a archivos nativos de Novell.	71
Configuración de NetWare WebAccess	79
Configuración de iManager de Novell	82
Instalación de iFolder de Novell	83
Instalación de NetStorage de Novell	84
Personalización de la instalación	86
Finalización de la instalación del servidor	87
¿Qué hacer a continuación?	88
3 Actualización a NetWare 6	89
Cumplimiento de los requisitos del sistema y de software	90
Requisitos del sistema y de software.	90
Requisitos de software y otros	90
Preparación de la red	91
Preparación del computador	95
Copia de seguridad de los archivos del servidor NetWare	95
Preparación de los archivos de la aplicación antes de la actualización	95
Comprobación de la validez de una partición de DOS	96
Acceso a los archivos de instalación	96
A continuación	97

4	Instalación de productos y actualizaciones	99
	Actualización de volúmenes NSS	99
	Instalación de productos adicionales	100
	Instalación o actualización del software Cliente Novell	101
	Instalación de actualizaciones de productos	101

Prefacio

Este libro se divide en las siguientes secciones:

- ♦ El **Capítulo 1, "Bienvenido a NetWare 6" en la página 11** explica las funciones y ventajas de NetWare 6. También incluye descripciones de los productos incluidos con NetWare 6 y cómo estos añadirán valor a su red.
- ♦ La sección **Capítulo 2, "Configuración de NetWare 6" en la página 29** explica los requisitos previos y las instrucciones para la instalación de un servidor NetWare 6.
- ♦ La sección **Capítulo 3, "Actualización a NetWare 6" en la página 89** explica los requisitos previos y las instrucciones para la actualización a NetWare 6 de un servidor NetWare 3, 4 o 5.
- ♦ El **Capítulo 4, "Instalación de productos y actualizaciones" en la página 99** explica las tareas que deben realizarse después de instalar o actualizar a NetWare 6.

La documentación en línea de NetWare 6, así como cualquier corrección o actualización, también están disponibles en el [sitio Web Novell Product Documentation \(http://www.novell.com/documentation\)](http://www.novell.com/documentation).

Educación de Novell ofrece diferentes cursos que le ayudarán a maximizar su inversión en NetWare 6. Para obtener una descripción de los cursos, detalles y ubicaciones de los eventos de formación, visite el [sitio Web Novell Education \(http://www.novell.com/education/netware6\)](http://www.novell.com/education/netware6).

Convenciones de la documentación

En esta documentación, un símbolo mayor que (>) se utiliza para separar acciones en un paso y elementos en una vía de referencias cruzadas.

Por tanto, un símbolo de marca comercial (® , ™, etc.) indica una marca comercial de Novell. Un asterisco (*) indica una marca comercial de otros fabricantes.

Comentarios del usuario

Nos gustaría recibir sus comentarios o sugerencias acerca de este manual y del resto de documentación incluida en NetWare 6.

Para ponerse en contacto con nosotros, envíe un mensaje de correo electrónico a webdoc@novell.com o envíe sus comentarios a:

Novell, Inc.
Product Documentation
MS PRV-E-232
1800 South Novell Place
Provo, UT 84606 EE.UU.
Fax (801) 861-3002

1

Bienvenido a NetWare 6

NetWare® 6 proporciona a su empresa y a su red nuevas soluciones, productos actualizados y aplicaciones robustas con las que dispondrá de capacidad de cambio.

NetWare 6 es la solución de software de servicios de red que añade un enorme valor a la capacidad de comunicación en red y en Internet de su empresa. Con un acceso ininterrumpido, una seguridad preparada para la red y una gran disponibilidad, NetWare 6 proporciona recursos de almacenamiento de archivos, impresión, directorios, correo electrónico y bases de datos a los que podrá acceder como si fuera una única red desde cualquier tipo de red: corporativa y pública, con cable o inalámbrica, sistemas de almacenamiento y escritorios cliente.

Nota: Esta sección contiene diversas referencias a otras partes de la documentación de NetWare 6. Esta documentación se encuentra disponible en el CD *Documentación en línea de NetWare 6* y en el [sitio Web Documentación del producto NetWare 6](http://www.novell.com/documentation/spanish/nw6p) (<http://www.novell.com/documentation/spanish/nw6p>).

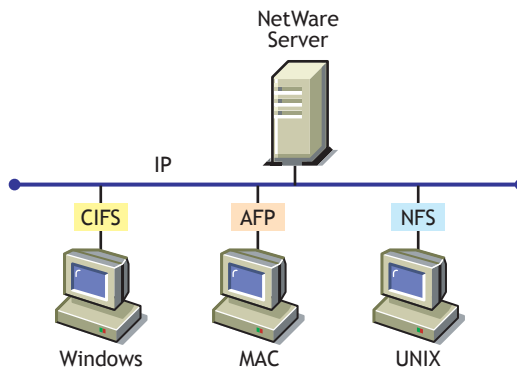
Consiga más efectividad en los usuarios finales con NetWare 6

NetWare 6 proporciona soluciones que simplifican la responsabilidad de la administración del sistema a la vez que aumentan la eficacia del usuario final. Una gama de nuevos productos ayudarán a los usuarios finales a acceder a los archivos, sincronizarlos e imprimirlos desde cualquier ubicación.

Elimine el software cliente con los protocolos de acceso a archivos nativos de Novell

Los protocolos de acceso a archivos nativos de Novell® permiten que las estaciones de trabajo Macintosh*, Windows* y UNIX* accedan a archivos y los almacenen en servidores NetWare sin necesidad de instalar software adicional – como el software Cliente Novell™. El software se instala únicamente en el servidor NetWare y proporciona el acceso a la red desde un buen principio. Simplemente, conecte el cable de red, inicie el computador y dispondrá de acceso a los servidores de la red. Ya no tendrá que configurar más clientes. Ya no necesitará más software cliente. Se terminaron los problemas.

Si desea obtener más información, consulte la *Guía de administración e instalación de protocolos de acceso a archivos nativos de Novell*.



Imprima desde cualquier lugar con iPrint de Novell

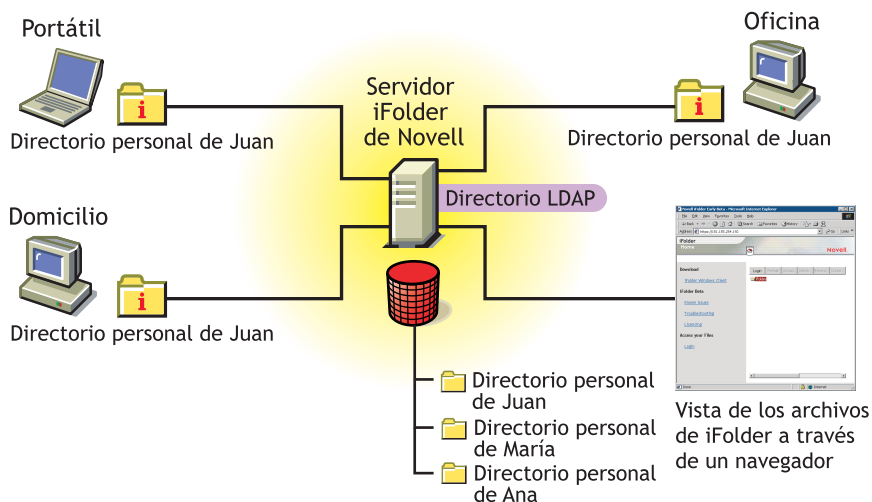
iPrint de Novell permite que empleados, asociados y clientes móviles puedan acceder a las impresoras desde diferentes ubicaciones remotas utilizando conexiones a Internet. Los usuarios instalan y gestionan las tareas de impresión mediante un navegador Web. Los administradores configuran páginas Web con una lista de impresoras disponibles o crean mapas con las ubicaciones de las impresoras para que los usuarios puedan encontrar la más cercana a ellos.

Si desea obtener más información, consulte la *Guía de administración de iPrint*.

Acceda y gestione sus archivos desde cualquier lugar con iFolder de Novell

iFolder de Novell es una solución de almacenamiento y gestión de archivos para los problemas habituales asociados con el almacenamiento y recuperación de datos. Con iFolder podrá disponer de los datos más actualizados cuando los necesite y donde los necesite desde cualquier computador que utilice regularmente y, Y aunque no se encuentre en un computador que utilice regularmente, también podrá acceder y gestionar sus archivos si dispone de conexión a Internet y un navegador habilitado para Java*.

Si desea obtener más información, consulte la *Guía de administración de iFolder de Novell*.



Utilice NetStorage de Novell para acceder a los archivos desde un navegador de Internet

NetStorage de Novell proporciona un acceso simple basado en Internet al almacenamiento de archivos y sirve de puente entre la red Novell protegida de una compañía e Internet. Permite a los usuarios un acceso seguro a los archivos desde cualquier ubicación de Internet, sin necesidad de descargar ni instalar nada en la estación de trabajo del usuario. Se puede acceder a archivos y carpetas en una red de Novell utilizando un navegador o las carpetas Web de Microsoft*.

Para obtener más información, consulte la guía de inicio rápido *Descripción general*.

Almacene y recupere los datos de red con NetDrive de Novell

NetDrive de Novell es una solución de almacenamiento de archivos para los problemas habituales asociados con el almacenamiento y la recuperación de datos. Con NetDrive, los usuarios pueden asignar una unidad a un servidor Web o FTP con solo una conexión a Internet, eliminando así la necesidad de tener un Cliente Novell. Una vez conectados al servidor Web o FTP, podrán realizar todas las operaciones habituales que realizan ahora con archivos en el Explorador de Windows.

Si desea obtener más información, consulte la *Guía de administración de NetDrive de Novell*.

Acceda a los servicios de Internet desde una ubicación centralizada con WebAccess de NetWare

WebAccess de NetWare permite a los administradores configurar una página Web que permita a los usuarios el acceso a varios recursos de red desde sus navegadores Web. Los usuarios no necesitan un Cliente Novell ni un cliente VPN para acceder a los recursos. Pueden acceder a los recursos en el Web desde cualquier computador con un navegador compatible.

El contenido personalizado se proporciona mediante *subdispositivos*. Un subdispositivo proporciona acceso a un contenido específico en la red. Los subdispositivos se comunican con el sistema de postprocesamiento apropiado para reunir los datos necesarios para un usuario concreto – y los usuarios pueden acceder con una única contraseña.

Si desea obtener más información, consulte *Descripción general e instalación de WebAccess de NetWare*.

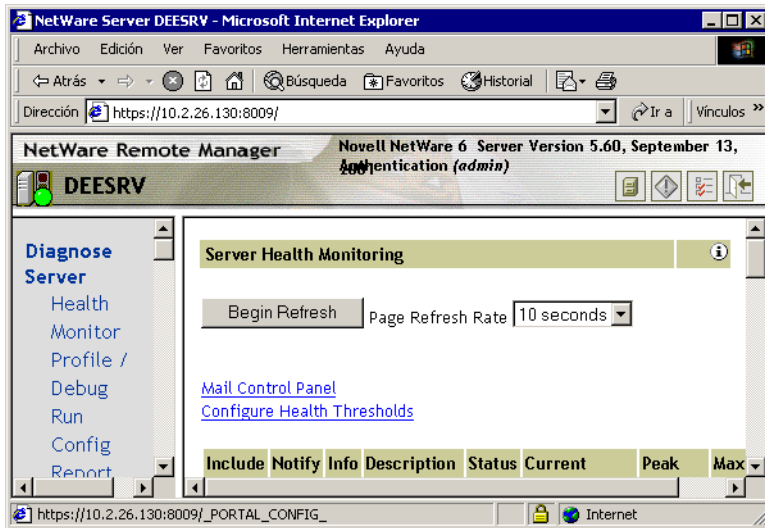
Gestione la red con NetWare 6

NetWare 6 incluye varias nuevas utilidades que le ayudarán a gestionar la red de forma fácil y eficaz. Como administrador de red, descubrirá que estas utilidades proporcionan una gran cantidad de soluciones para simplificar, asegurar y gestionar la red.

Gestione la red con Gestor remoto de NetWare

Gestor remoto de NetWare permite utilizar un navegador Web para acceder de forma segura a los servidores NetWare desde cualquier estación de trabajo y realizar tareas específicas de gestión del servidor. Desde Gestor remoto, podrá monitorizar el estado de los servidores, sus procesos y la utilización de la CPU.

También podrá realizar más rápidamente tareas comunes de gestión del servidor como, por ejemplo, montar y desmontar volúmenes, gestionar las conexiones del servidor, configurar los parámetros SET, visualizar la configuración del servidor, acceder a los archivos en volúmenes y particiones, e incluso, apagar, reiniciar y restablecer el servidor. Mediante el applet Pantallas de la consola, puede ver y ejecutar todas las pantallas de la consola como si utilizara el teclado en la consola del servidor.



Si desea obtener más información acerca del Gestor remoto de NetWare, consulte la *Guía de administración del Gestor remoto de NetWare*.

Gestione objetos de eDirectory desde un navegador de Internet con iManager de Novell

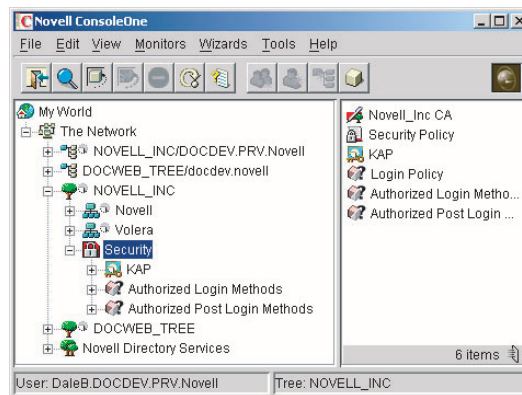
iManager de Novell se ejecuta en un navegador de Internet y se utiliza para administrar, gestionar y configurar los objetos de eDirectory de Novell. iManage de Novell permite asignar tareas o responsabilidades específicas a los usuarios, ofreciéndoles sólo las herramientas (y derechos adjuntos) necesarias para realizar dichas tareas. En NetWare 6, podrá utilizar iManager de Novell para administrar iPrint, DNS/DHCP y los servicios de licencias de Novell.

Para obtener más información, consulte la *Guía de administración de iManager de Novell*.

Gestione la red con ConsoleOne

ConsoleOne™ es una herramienta de administración basada en Java que puede utilizar para gestionar de forma flexible productos Novell y de otros fabricantes en diferentes plataformas. Al ejecutarse en un servidor NetWare o una estación de trabajo Windows, ConsoleOne proporciona un punto único de administración para los recursos de red, incluidos objetos, esquemas, particiones, réplicas de eDirectory y servidores NetWare.

Con ConsoleOne puede modificar las propiedades de múltiples archivos, carpetas, objetos y volúmenes simultáneamente. También puede utilizar ConsoleOne para examinar rápidamente extensos árboles de eDirectory, gestionar cuentas de usuario, administrar derechos y ampliar el esquema de eDirectory.



Novell ConsoleOne

Para obtener más información, consulte la [Guía del usuario de ConsoleOne](#).

Gestione direcciones IP con la Herramienta de administración DNS/DHCP de Novell

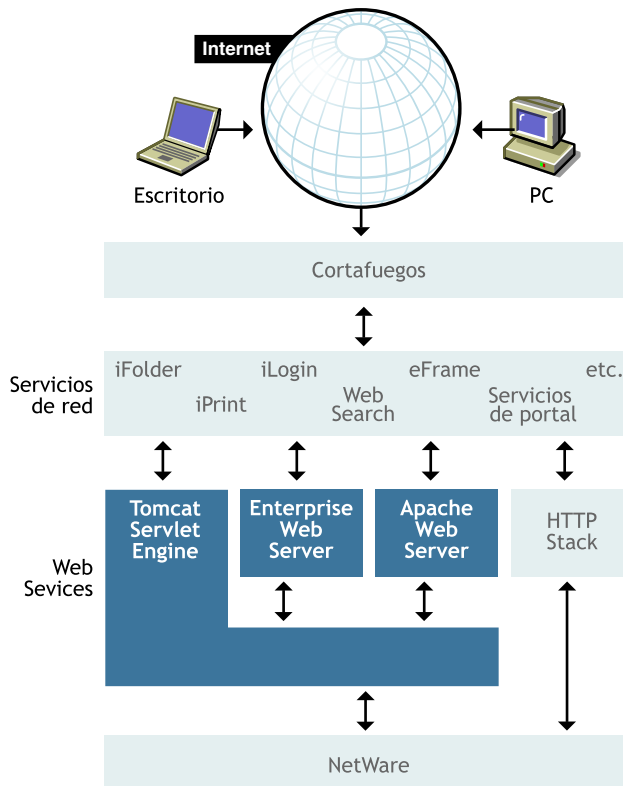
La Herramienta de administración DNS/DHCP se ejecuta en un navegador de Internet y permite que los administradores de red configuren y gestionen DNS (Servicio del sistema de nombres de dominio) y DHCP (Servicio de protocolo de configuración de host dinámico).

Si desea obtener más información, consulte la [Guía de administración de servicios DNS/DHCP de Novell](#).

Potenciación de los servicios de red con Servicios Web de Novell

Servicios Web de Novell es una colección de productos como el motor servlet Tomcat, el Servidor Web empresarial de NetWare, el Servidor Web Apache y WebDAV, tecnologías que permiten que los productos de red de Novell funcionen.

El siguiente diagrama muestra el papel que los Servicios Web de Novell juegan como tecnología que habilita el Web para el Software de servicios de red como, por ejemplo, iFolder, iPrint, iLogin y el servidor Web Search.



NetWare 6 permite gestionar documentos con WebDAV, transferir archivos mediante FTP y comunicarse con HTTP.

Si desea obtener más información, consulte *Obtención de resultados con Servicios Web de Novell*.

Gestione los servicios Web de Novell con el Gestor del Web de NetWare

El Gestor del Web de NetWare es la herramienta que utilizará para gestionar todos los Servicios Web de Novell y para acceder a otras herramientas de gestión basadas en Web. Puede gestionar los Servicios Web de Novell desde cualquier lugar de Internet mediante un navegador de Internet.

Si desea obtener más información, consulte "[Introducción al Gestor del Web de NetWare](#)" en *Obtención de resultados con Servicios Web de Novell*.

Publique páginas Web con el Servidor Web empresarial de NetWare

El Servidor Web empresarial de NetWare está optimizado para su ejecución en el entorno NetWare. Distribuye páginas Web en Internet, una intranet o una extranet.

Utilice el Servidor Web empresarial de NetWare para la comunicación entre los departamentos o por todo el mundo. Permita que los clientes, proveedores, distribuidores o consultores accedan a información concreta. Por supuesto, puede publicar información en Internet para que todo el mundo pueda verla y contribuir a mejorarla.

Si desea obtener más información, consulte "[Puesta en funcionamiento del Servidor Web](#)" en *Obtención de resultados con Servicios Web de Novell*.

Ejecute aplicaciones en NetWare mediante el motor servlet Tomcat

Si dispone o desarrolla aplicaciones java que se ejecutan en un servidor, NetWare 6 puede ejecutarlas mediante el motor servlet Tomcat.

Si desea obtener más información, consulte "[Ampliación del servidor con programas](#)" en *Obtención de resultados con Servicios Web de Novell*.

Proporcione servicios de búsqueda personalizados con el Servidor Web Search de NetWare

La Búsqueda en Web de NetWare permite que los usuarios encuentren la información deseada en cualquier sitio Web público o privado, en sitios asociados, además de en cualquier sitio Web de Internet, todo con un único formato de búsqueda en su página Web.

Si desea obtener más información, consulte "[Introducción al Servidor Web Search de NetWare](#)" en *Obtención de resultados con Servicios Web de Novell*.

Gestione redes UNIX y NetWare con los Servicios de información de red

Los Servicios de información de red (NIS) permiten utilizar eDirectory de Novell™ para gestionar computadores UNIX proporcionando información acerca de usuarios, grupos y hosts, así como otra información que el cliente NIS pudiera requerir. Mantiene toda la información con un formato de objetos eDirectory organizados bajo el árbol de eDirectory. NIS da apoyo a mapas NIS estándar y mapas NIS definidos por el usuario (personalizados).

Si desea obtener más información, consulte la *Guía de administración e instalación de protocolos de acceso a archivos nativos de Novell*.

Realice un seguimiento de la utilización de la red con el Servicio de auditoría avanzada de Novell

El Servicio de auditoría avanzada de Novell (NAAS) es un marco de trabajo de auditoría, robusto, flexible, escalable y habilitado para eDirectory de Novell. Puede auditar servicios de Novell y de otros fabricantes y puede proporcionar una visión unificada de los datos de auditoría de toda la red. Proporciona un único punto de gestión al almacenar en eDirectory las políticas de auditoría configurables.

Añade a la red la capacidad para auditar, canalizando así las preocupaciones relacionadas con la seguridad de las empresas cuando las redes se encuentran abiertas a los clientes, proveedores y socios.

Si desea obtener más información, consulte la *Guía de administración de Servicios de auditoría avanzada de Novell*.

Realice un seguimiento de las licencias de las aplicaciones con Servicios de licencia de Novell

Los Servicios de licencia Novell (NLS) son un servicio de red empresarial distribuido que permite que los administradores monitoricen y controlen el uso de las aplicaciones con licencia en la red. Además, NLS proporciona una herramienta de medición de licencias básica, así como bibliotecas que exportan la funcionalidad de los servicios de licencias a los desarrolladores de otros sistemas de licencias. NLS se encuentra estrechamente integrado con la tecnología de eDirectory de Novell y se basa en una arquitectura de servicios empresariales.

Si desea obtener más información, consulte la *Guía de administración de Servicios de licencia de Novell*.

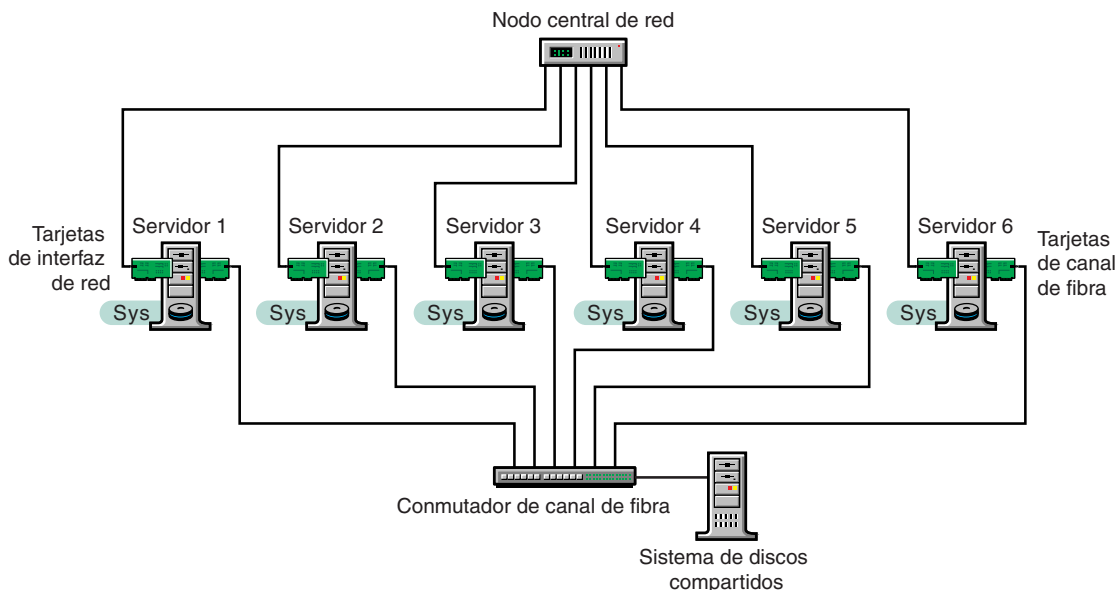
Construya sobre una plataforma de red establecida

NetWare 6 combina nuevas tecnologías con un sistema de red de probada calidad, proporcionando una plataforma que cumple con las necesidades de su empresa y red en expansión.

Aumente la disponibilidad con Servicios de clúster de Novell

NetWare 6 incluye Servicios de clúster de Novell™, que asegura una gran disponibilidad y capacidad de gestión de recursos de red críticos, incluidos los datos (volúmenes), las aplicaciones, las licencias del servidor y los servicios. Se trata de un producto para crear clusters en múltiples nodos para NetWare, que está habilitado para eDirectory y que apoya la restitución de fallos, la redistribución después de fallo y la migración (balance de carga) de recursos de clúster gestionados individualmente.

Servicios de clúster de Novell permite configurar hasta 32 servidores NetWare en un clúster de alta disponibilidad, en el que los recursos se pueden activar de forma dinámica o mover a cualquier servidor del clúster. Es posible configurar los recursos para que se conmuten o muevan automáticamente en caso de que falle un servidor, o bien, se pueden mover manualmente para resolver problemas de hardware o equilibrar la carga de trabajo.



Si desea obtener más información, consulte *Descripción e instalación de Servicios de clúster de Novell*.

Gestione millones de objetos de red con eDirectory de Novell

eDirectory de Novell es un completo directorio LDAP independiente de plataforma que puede almacenar y gestionar millones de objetos tales como usuarios, aplicaciones, dispositivos de red y datos.

eDirectory de Novell proporciona capacidades de réplica y partición y sirve de base para los servicios habilitados para directorios tales como la gestión automatizada de relaciones comerciales, la gestión de cadena de suministros, las tiendas electrónicas, el suministro automatizado, la seguridad mejorada, la creación de perfiles de clientes, los monederos electrónicos, los sistemas de notificación automatizados, las interfaces Web personalizadas y las redes privadas virtuales (VPN).

Si desea obtener más información, consulte la *Guía de administración de eDirectory 8.6 de Novell*.

Gestione los dispositivos de almacenamiento en disco con los Servicios de almacenamiento de Novell

Los Servicios de almacenamiento de Novell (NSS) son un sistema de almacenamiento y gestión de archivos que cumple con las necesidades de un sistema de archivos en expansión. NSS puede utilizar el espacio libre de diferentes dispositivos y crear volúmenes ilimitados que pueden almacenar hasta 8 trillones de archivos (cada uno con un tamaño de hasta 8 terabytes). Puede montar rápidamente hasta 255 volúmenes. NSS permite montar, configurar y gestionar los volúmenes sin interrumpir las tareas de los usuarios finales.

Si desea obtener más información, consulte la *Guía de administración de Servicios de almacenamiento de Novell*.

Elabore certificados digitales con el Servidor de certificados de Novell

El Servidor de certificados de Novell permite elaborar, emitir y gestionar certificados digitales. Al instalar el Servidor de certificados de Novell se crea un objeto contenedor Seguridad, un objeto Autoridad certificadora administrativa (CA) y dos certificados de servidor. Los certificados de servidor habilitan las transmisiones seguras de datos y son necesarios para productos relacionados con el Web, como el Gestor del Web de NetWare y el Servidor Web empresarial de NetWare.

Si desea obtener más información, consulte *Servidor de certificados de Novell*.

Verifique la identidad con el Servicio de autenticación modular de Novell

El Servicio de autenticación modular de Novell (NMAS) está diseñado para ayudarle a proteger la información en una red. NMAS reúne formas adicionales de autenticación para redes de eDirectory de Novell y Windows NT/2000, asegurando que las personas que acceden a sus recursos de red son quienes dicen ser.

Si desea obtener más información, consulte la *Guía de administración de los Servicios de autenticación modular de Novell*.

Realice copias de seguridad de los datos con los Servicios de gestión de almacenamiento

Los Servicios de gestión de almacenamiento™ (SMS™) son el sistema de protección de datos para todos sus requisitos de almacenamiento. SMS permite realizar copias de seguridad y restaurar destinos como eDirectory, el sistema de archivos o el disco duro de una estación de trabajo individual en un dispositivo de cinta que puede almacenarse en otro lugar.

Si tiene un fallo de hardware, datos dañados, supresiones incorrectas o cambios de datos, puede recuperar una versión anterior de los datos. Entre las nuevas funciones de SMS se encuentran un mayor rendimiento y apoyo para recursos de clúster.

Si desea obtener más información, consulte la *Guía de administración de Servicios de gestión de almacenamiento*.

Comuníquese con IP, el protocolo de Internet

El software TCP/IP de Novell permite la conectividad entre diferentes hosts en un entorno de Internet. El stack de TCP/IP permite agrupar varias tarjetas mediante una función multinodo. Permite además equilibrar la carga entre diferentes tarjetas configuradas y garantizar un tiempo de inactividad mínimo en el caso de un fallo en la tarjeta. Proporciona una gran seguridad, rendimiento y fiabilidad del host en un entorno de Internet.

TCP/IP de Novell ofrece un amplio conjunto de parámetros configurables para todos los protocolos apoyados. Puede utilizar estos parámetros para modificar las características por defecto de la configuración inicial además de configurar las funciones avanzadas y optimizar las opciones de rendimiento del host, el router y las LAN.

Si desea obtener más información, consulte la *Guía de administración de TCP/IP*.

Dé apoyo a las aplicaciones IPX con el Controlador de modo de compatibilidad

El Controlador de modo de compatibilidad (CMD) ayuda a acceder a los servicios NetWare mediante el protocolo IP. Los servicios CMD sólo se utilizan cuando el sistema utiliza una aplicación IPX™ o intenta establecer una conexión entre sistemas IP e IPX. Estos controladores se cargan automáticamente en ambos clientes y servidores NetWare al realizar la instalación como sistemas sólo IP. El Controlador de compatibilidad IPX permite además que los sistemas IP se comuniquen con sistemas IPX mediante Agentes de migración.

El Agente de migración es un componente de migración que permite la comunicación entre sistemas IPX e IP y crea un segmento principal IP que conecta los segmentos IPX. El Agente de migración se utiliza para migrar sistemas desde IPX a IP por fases sin pérdida de conectividad.

Si desea obtener más información, consulte la *Guía de administración de comunicaciones del servidor*.

Reduzca los costes de utilización con NetWare 6

NetWare 6 incluye diferentes opciones para ayudarle a instalar un nuevo servidor, actualizar un servidor NetWare de legado o migrar desde un servidor Windows NT*. Sea uno o mil servidores los que necesita instalar, NetWare 6 dispone de una opción de instalación que le ayudará a realizar la tarea.

Simplifique la instalación del servidor con la Instalación rápida de NetWare 6

NetWare 6 incluye una opción de instalación que permite aceptar los valores recomendados por defecto e instalar un servidor rápidamente. Los controladores de los discos y las tarjetas de red se encuentran y cargan automáticamente. El volumen SYS: se crea automáticamente y se instalan los productos por defecto. Al utilizar la opción Instalación rápida, la tarea de instalación del servidor le resultará un paseo.

Personalice la configuración del servidor con la Instalación personalizada de NetWare 6

Si su entorno de red requiere una configuración específica, NetWare 6 permite seleccionar aquellos componentes y productos que serán instalados y la ubicación en la que se realizará la instalación. También puede crear volúmenes y particiones tan grandes como desee. La opción Instalación personalizada de NetWare 6 proporciona la flexibilidad que requiere.

Migre los datos de red a otro servidor con el Asistente de migración de NetWare

El Asistente de migración de NetWare es una solución para las dificultades asociadas con la actualización del hardware y el software. El Asistente de migración migra los datos desde Windows NT y NetWare 3, 4, 5 o 6 a un computador que ejecute NetWare 5 o 6.

Si desea obtener más información, consulte la *Guía de administración del Asistente de migración de NetWare 6*.

Utilice Otras opciones de instalación para simplificar el paso a NetWare 6

Dispone de otras opciones para ayudarle a instalar o actualizar a NetWare 6.

Actualice rápidamente con la Actualización expresa de NetWare – La Actualización expresa de NetWare puede ejecutarse desde una estación de trabajo cliente con Windows, para no tener que estar físicamente presente en la consola del servidor. Aunque la Actualización expresa de NetWare es más rápida que el proceso de instalación estándar, no instala productos de red adicionales, servicios de licencia o certificados de licencia.

Automatice la instalación de NetWare con un archivo de respuesta – La instalación del software del sistema operativo NetWare puede ser más fácil y flexible si utiliza un archivo de respuesta. Al utilizarse con la instalación gráfica del servidor, un archivo de respuesta permite establecer y mostrar valores por defecto concretos, evitar secciones completas de la instalación y automatizar el proceso completo de instalación del servidor.

Utilice los guiones de instalación para controlar la instalación – Los guiones de instalación de NetWare permiten alterar o ampliar el proceso de instalación de NetWare. Puede utilizar guiones de instalación para instalar productos adicionales en un servidor después de instalar el sistema operativo.

Si desea obtener más información acerca de estas opciones, consulte *Otras opciones de instalación*.

Inicio

Ahora que se ha familiarizado con la potencia de NetWare 6, descubrirá que proporciona bastantes opciones. El siguiente paso es decidirse por aquellos productos y soluciones que desea y, a continuación, instalarlos en los servidores NetWare 6.

Paso 1: Seleccionar los productos deseados

Antes de instalar los servidores NetWare 6, asegúrese de leer toda la información acerca de las soluciones seleccionadas. Algunos productos requieren una instalación específica del servidor.

Paso 2: Instalación o actualización de NetWare 6

Dispone de diversas opciones para instalar y actualizar a NetWare 6. Elija la opción más adecuada a sus necesidades y siga las instrucciones facilitadas.

Opción de instalación	Consulte
Añadir un servidor NetWare 6 a una red existente	Capítulo 2, "Configuración de NetWare 6," en la página 29
Actualizar de NetWare 3, NetWare 4 o NetWare 5	Capítulo 3, "Actualización a NetWare 6," en la página 89
Migrar los datos desde otro servidor NetWare o servidor NT	<i>Guía de administración del Asistente de migración de NetWare 6</i>
Utilice las opciones avanzadas de instalación/actualización	<i>Otras opciones de instalación</i>

Toda esta información se encuentra disponible en el CD *Documentación en línea de NetWare 6* incluido con el producto NetWare 6 y en el [sitio Web Documentación del producto NetWare 6 \(http://www.novell.com/documentation/spanish/nw6p\)](http://www.novell.com/documentation/spanish/nw6p).

2

Configuración de NetWare 6

En este capítulo se describe cómo configurar un servidor NetWare® 6. El proceso incluye las siguientes tareas:

- ♦ Cumplimiento de los requisitos del software y del sistema
- ♦ Preparación de la red y del computador
- ♦ Determinación del tipo de instalación
- ♦ Especificación de los ajustes del hardware y del software
- ♦ Pantalla Crear un volumen
- ♦ Asignación de un nombre al servidor e instalación del sistema de archivos
- ♦ Instalación de protocolos de red
- ♦ Configuración de eDirectory de Novell
- ♦ Instalación de otros productos de red

Cumplimiento de los requisitos del software y del sistema

Requisitos del sistema

A continuación, se enumeran los requisitos mínimos del sistema que exige NetWare. Para un rendimiento óptimo, el computador debe cumplir con los requisitos recomendados.

Requisitos mínimos del sistema

Los requisitos mínimos del sistema que exige NetWare 6 son los siguientes:

- Equipo servidor con un procesador Pentium* II o AMD* K7
- 256 MB de RAM
- Adaptador de pantalla Super VGA
- Partición de DOS de un mínimo de 200 MB y 200 MB de espacio libre
- 2 GB de espacio libre en el disco fuera de la partición de DOS para el volumen SYS:
- Tarjeta de red
- Unidad de CD-ROM
- Ratón USB, PS/2* o en serie (recomendable pero no obligatorio)

Requisitos recomendados del sistema

Para un rendimiento óptimo, NetWare 6 necesita los siguientes requisitos recomendados del sistema:

- Equipo multiprocesador con al menos dos procesadores Pentium III de 700 MHz o superior

Nota: NetWare 6 puede ejecutarse hasta en 32 procesadores.

- 512 MB de RAM
- Adaptador de pantalla con resolución Super VGA o superior
- Partición de DOS con 1 MB de espacio libre

Nota: Para determinar el tamaño más adecuado de la partición de arranque, sume la cantidad de memoria del servidor a la cantidad mínima de espacio disponible en disco. La cantidad mínima de espacio disponible es 200 MB, por lo que un servidor con 1024 MB RAM dispone de una partición de arranque óptima de 1224 MB (1024 MB + 200 MB = 1224 MB). Este tamaño permitirá realizar un volcado de núcleo al disco si fuera necesario.

- 4 MB de espacio libre en el disco fuera de la partición de DOS
- Una o más tarjetas de red
- Unidad arrancable de CD-ROM que admita la especificación El Torito
- Ratón USB, PS/2 o en serie

Requisitos de software y otros

Dependiendo de la configuración de red, puede que necesite el siguiente software e información:

- CD del *sistema operativo de NetWare 6*
- Disquete de licencia y cifrado de *NetWare 6*
- Derechos de Supervisor en el [Root] del árbol de eDirectory™
- Derechos de Supervisor en el contenedor donde se instalará el servidor
- Derechos de Lectura en el objeto contenedor de seguridad del árbol de eDirectory
- Controladores DOS y de CD (necesarios si el computador no arranca desde el CD-ROM)

Puede crear un disquete de arranque mediante el programa MKFLOPPY.BAT situado en el directorio INSTALL del CD del *NetWare 6 Operating System*.

- Utilidades de conexión de cliente (opcional, para instalar desde una red):
 - ◆ Cliente Novell™ para DOS y Windows* 3.1x (opcional, para la instalación desde un servidor NetWare que ejecute IPX™).
 - ◆ Utilidad de conexión del servidor IP (opcional, para la instalación desde un servidor que sólo ejecute IP).

Si desea obtener instrucciones, consulte PRODUCTS\SERVERINST\IPCONN.TXT en el CD *Cliente Novell* CD.

- Dirección IP y nombres de dominio (obligatorio para la conexión a Internet):
 - ◆ Una dirección IP
 - ◆ Una dirección IP de un servidor de nombres de dominio
 - ◆ El nombre del dominio

Para obtener las direcciones IP y los nombres de dominio, póngase en contacto con el administrador de red y el Proveedor de servicios de Internet.

- Propiedades de dispositivo de almacenamiento y tarjeta de red, como la dirección del puerto y la interrupción (obligatorio si no está incluido en NetWare).

Si desea obtener más información, póngase en contacto con el fabricante del hardware del computador.

A continuación, deberá preparar la red para el servidor NetWare 6. Si este servidor no va a integrarse a una red existente, vaya directamente a "[Preparación del computador](#)" en la página 35.

Preparación de la red

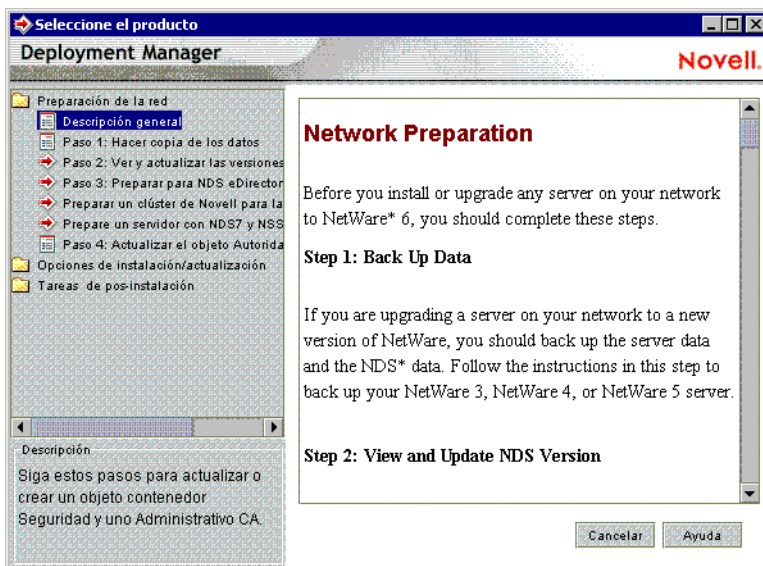
Antes de instalar un servidor NetWare 6 en una red existente, deberá ejecutar el Gestor de despliegue de NetWare para actualizarla.

Para actualizar la red para NetWare 6, deberá seguir los siguientes pasos:

- 1 Entre desde una estación de trabajo Windows 95/98 o Windows NT/2000 a su red existente como usuario con derechos de Supervisor.

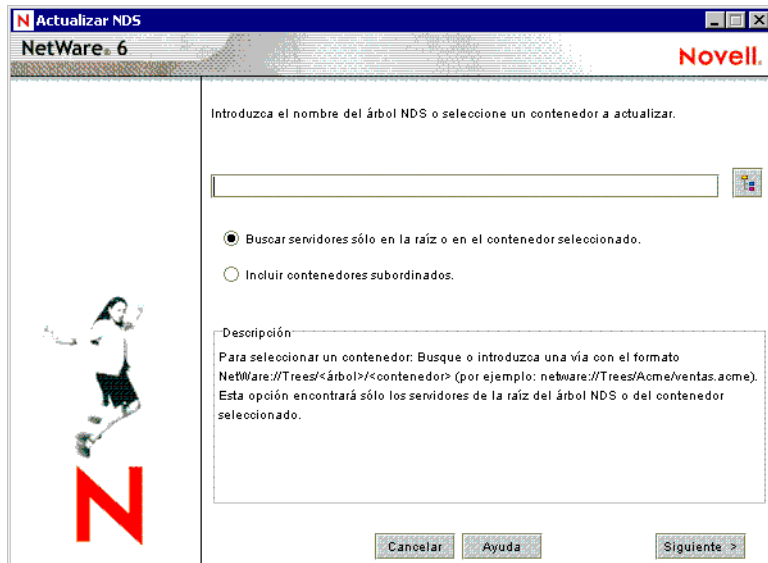
Si se le pide que entre en la red mientras utiliza el Gestor de despliegue de NetWare, puede escribir el nombre del servidor o hacer clic en Detalles y especificar la dirección IP.

- 2 Ejecute el Gestor de despliegue de NetWare (NWDEPLOY.EXE), que se encuentra en el CD del *sistema operativo de NetWare 6*.

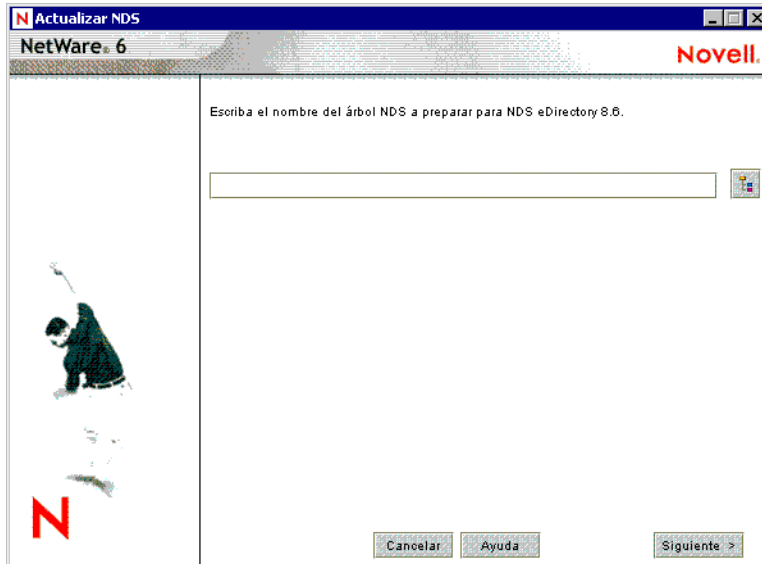


- 3 Haga doble clic en la carpeta Preparación de la red para visualizar las tareas y lea la sección Descripción para que comprenda las tareas.
- 4 Realice una copia de seguridad de cualquier dato del servidor y de eDirectory de Novell® siguiendo las instrucciones que aparecen en el paso Copia de seguridad de datos.
- 5 Ejecute el programa Visualización y actualización de las versiones de eDirectory si fuera necesario.

Sugerencia: Si se le pide que entre de nuevo mientras ejecuta el Gestor de despliegue de NetWare, puede escribir la dirección IP del servidor haciendo clic en Detalles.

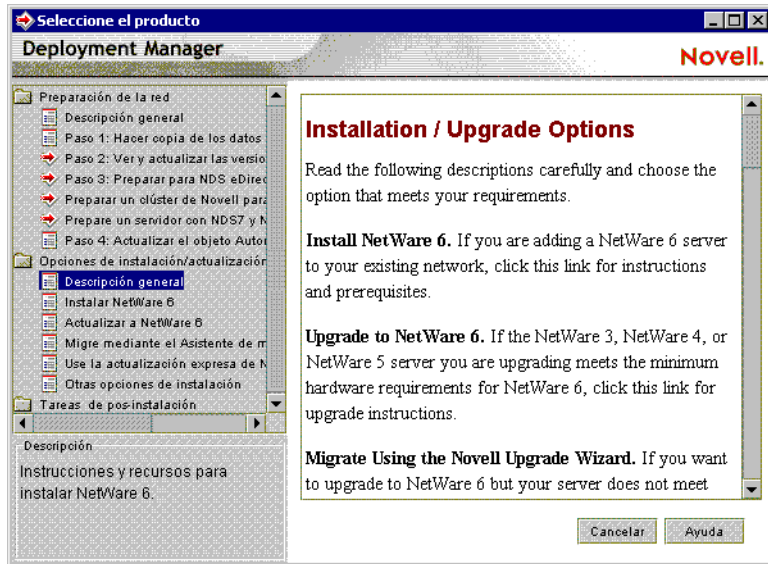


- 6 Ejecute el programa Preparación para eDirectory para ampliar el esquema de la red.



- 7** (Opcional) Si está actualizando un clúster de servidores NetWare, ejecute el programa Preparación de un clúster Novell para la actualización.
- 8** (Opcional) Si está actualizando un servidor NetWare 5 que ejecuta NDS[®] 7 con volúmenes NSS, ejecute el programa Preparación de un servidor con NDS 7 y NSS.
- 9** Siga las instrucciones que aparecen en el paso Actualización del objeto Autoridad certificadora (CA) para crear un objeto contenedor Seguridad y un objeto Autoridad certificadora (CA).

Una vez haya completado la sección Preparación de la red del Gestor de despliegue de NetWare, lea la sección Opciones de instalación / actualización que le ayudará a seleccionar la opción más adecuada a sus necesidades.



Después de seleccionar una opción de instalación o actualización, debe preparar el computador para convertirlo en un servidor NetWare 6.

Preparación del computador

Para preparar el computador para NetWare 6, deberá hacer lo siguiente:

- ♦ Instalar el hardware del computador y de red
- ♦ Crear y formatear una partición de DOS
- ♦ Acceder a los archivos de instalación

Instalación del hardware del computador y de red

Siga las instrucciones del fabricante para instalar y conectar la tarjeta y el cableado de red en su computador. Compruebe que todos los dispositivos de almacenamiento estén debidamente conectados a los adaptadores de almacenamiento.

Creación y formateo de una partición de DOS

NetWare requiere una partición de DOS para iniciar el computador y cargar NetWare. La partición de DOS contiene los archivos del servidor y de inicio de NetWare.

Sugerencia: Deberá aumentar el tamaño de la partición de DOS para ajustarse a los requisitos de configuración específicos. Consulte "[Requisitos del sistema](#)" en la [página 29](#).

Para crear y formatear una partición de DOS, siga los pasos siguientes.

- 1** Realice una copia de seguridad de los datos que desee en otro computador o medio de almacenamiento que se encuentre fuera de línea.
- 2** Inserte el CD *Sistema operativo NetWare 6* y arranque el computador.
- 3** Ejecute una de las acciones siguientes:
 - ♦ Si el computador arranca desde el CD, siga las indicaciones de pantalla para crear y formatear una partición. Vaya al "[Selección del idioma y aceptación del Acuerdo de licencia](#)" en la [página 38](#).
 - ♦ Si desea realizar la instalación desde archivos ubicados en otro servidor, continúe con los siguientes pasos.
 - ♦ Si el computador no arranca desde el CD, continúe con los siguientes pasos.
- 4** Arranque el computador con DOS 3.3 o superior.

Puede crear un disquete de arranque mediante el programa MKFLOPPY.BAT situado en el directorio INSTALL del CD del *NetWare 6 Operating System*. Puede arrancar desde el disquete *Licencia/Cifrado de NetWare 6*. DOS 7 y todas las utilidades necesarias de DOS están incluidas en el disquete y en el CD.

- 5** Si el computador ya tiene instalado un sistema operativo como, por ejemplo, Windows o NetWare, deberá eliminarlo por completo junto con las particiones.

Utilice FDISK para eliminar las particiones.

- 6** Utilice FDISK para crear una partición de DOS activa introduciendo **FDISK**.

Cree una partición de DOS primaria que será la partición activa. Consulte "[Requisitos del sistema](#)" en la [página 23](#) para ver los requisitos mínimos.

El computador se reiniciará.

- 7 Formatee y transfiera los archivos del sistema DOS a la partición cambiando a la unidad A e introduzca **FORMAT C: /S**.

A partir de este momento, el computador deberá tener una partición de DOS activa que cumpla o exceda los requisitos mínimos. Prosiga con la instalación accediendo a los archivos de instalación.

Acceso a los archivos de instalación

NetWare 6 se puede instalar desde la unidad de CD local del servidor o desde los archivos de instalación, ubicados en la red. Para acceder a los archivos de instalación de NetWare 6, siga los siguientes pasos.

- 1 Instale el controlador de CD de DOS de la unidad de CD en la partición de DOS.

El fabricante de la unidad de CD es quien estos controladores.

Compruebe que el nombre de archivo lógico de la unidad de CD (especificado en los archivos CONFIG.SYS y AUTOEXEC.BAT) *no* sea CDROM ni CDINST.

- 2 Compruebe que el archivo CONFIG.SYS contiene los comandos **FILES=50** y **BUFFERS=30**.

- 3 (Opcional) Si realiza la instalación desde archivos ubicados en una red, instale Cliente Novell para DOS y Windows 3.1x o el software Utilidad de conexión del servidor IP, que se encuentra en el CD *Cliente Novell*.

Una vez haya accedido a los archivos del programa de instalación podrá iniciar la instalación.

Instalación del software

Para iniciar la instalación deberá seguir los siguientes pasos.

- 1 Inserte el CD *Sistema operativo NetWare 6* o entre en la red para acceder a los archivos de instalación.
- 2 En el indicador de la unidad de CD o de la unidad de red, escriba **INSTALL**.

Desplazamiento por las pantallas basadas en caracteres

Las pantallas iniciales del programa de instalación aparecen en modo de texto. En todas las pantallas se muestran los ajustes autodetectados y por defecto.

Puede aceptar o modificar tales ajustes según las necesidades de su entorno de red.

Sugerencia: Para continuar la instalación con los ajustes estándar, utilice las teclas de flecha para seleccionar Continuar en el recuadro Opciones y, a continuación, pulse Intro.

Para modificar los ajustes, utilice las teclas de flecha para seleccionar Modificar en el recuadro Opciones y, a continuación, pulse Intro. Seleccione el campo que desee modificar y pulse Intro. Seleccione o introduzca el valor correspondiente.

Algunas pantallas necesitan pulsaciones de tecla adicionales para poder desplazarse por la interfaz. En la parte inferior de cada pantalla encontrará la información acerca de cómo desplazarse por la misma.

Selección del tipo de instalación y los ajustes regionales

Para seleccionar el tipo de instalación y los ajustes regionales, deberá realizar los siguientes pasos:

- ◆ Seleccione el idioma y acepte el Acuerdo de licencia
- ◆ Seleccione el tipo de instalación
- ◆ Especifique los ajustes del servidor
- ◆ Seleccione los ajustes regionales
- ◆ Seleccione el tipo de ratón y de pantalla

Selección del idioma y aceptación del Acuerdo de licencia

El programa de instalación está disponible en distintos idiomas. Más adelante, si lo desea, podrá instalar otras opciones de idioma como, por ejemplo, el idioma para el sistema operativo o para los usuarios.

Aceptar cada acuerdo de licencia implica leer y aceptar los términos y condiciones incluidos en los mismos. Pulse F10 para aceptar.

Selección del tipo de instalación

Instalación rápida o instalación personalizada

Instalación rápida

La instalación rápida detecta automáticamente los controladores e instala el servidor NetWare con los ajustes y programas de software por defecto. Estos ajustes incluyen los siguientes

- ◆ Volumen SYS: de 4 GB (el resto del espacio en disco quedará como espacio libre.)
- ◆ Controladores LAN y de disco: Descubiertos y cargados automáticamente
- ◆ Productos por defecto instalados
- ◆ Código de país: 1
- ◆ Página de códigos: 437
- ◆ Modo de vídeo: VGA Plug N Play
- ◆ Teclado: Estados Unidos
- ◆ Ratón: Descubiertos y cargados automáticamente

Instalación personalizada

La instalación personalizada permite seleccionar opciones de configuración concretas para su entorno de red.

Nuevo servidor, actualización o servidor de migración previa

Puede instalar NetWare en un computador nuevo o bien actualizar uno ya existente que ejecute NetWare 4 o NetWare 5.

<p>Instalación de NetWare</p> <p>Instalación del servidor NetWare.</p> <p>Seleccione el tipo de instalación. La instalación nueva destruye los datos existentes en las particiones NetWare. Para conservar los datos, seleccione Actualizar.</p> <p>IMPORTANTE: debe ejecutar el Gestor de despliegue de NetWare antes de instalarlo en una red existente. Inserte el CD de NetWare 5 en una estación Windows y ejecute NWDEPLOY.EXE.</p>				
<p>¿Es una actualización rápida o personalizada?</p>	<p>Rápida</p>			
<p>¿Es un servidor nuevo, una actualización o una migración previa?</p>	<p>Actualización</p>			
<table border="1"> <tr> <td>Opciones</td> </tr> <tr> <td>Continuar</td> </tr> <tr> <td>Modificar</td> </tr> </table>		Opciones	Continuar	Modificar
Opciones				
Continuar				
Modificar				
<p>Alt+F10=Salir Intro=Seleccionar/Visualizar F1=Ayuda</p>				

- ♦ **Servidor nuevo** – Instala un nuevo servidor. Crea una partición de NetWare nueva sin suprimir las particiones del sistema ni ninguna otra partición de DOS, de UNIX* o de Windows.
Si selecciona Instalación rápida, puede pasar al "**Denominación del servidor**" en la [página 51](#).
- ♦ **Actualización** – Si actualiza un servidor de una versión de NetWare anterior, seleccione Actualizar. La actualización mantiene todos los datos del servidor tales como los archivos, las estructuras del directorio, las particiones y los volúmenes.
Si selecciona Actualización, puede pasar secciones completas de este capítulo, dependiendo de la configuración del servidor.
- ♦ **Migración previa** – Un servidor de migración previa se utiliza para migrar los datos de un servidor a otro mediante el Asistente de migración de NetWare. Si desea obtener más información, consulte la [Guía de administración del Asistente de migración de NetWare 6](#).

Para seleccionar el tipo de instalación, en el recuadro Opciones, seleccione Modificar y pulse Intro. Seleccione el tipo de instalación y, a continuación, vuelva al recuadro Opciones para continuar.

Especificación de los ajustes del servidor

Puede cambiar los siguientes ajustes por defecto del servidor para adecuarlos a su entorno de red.

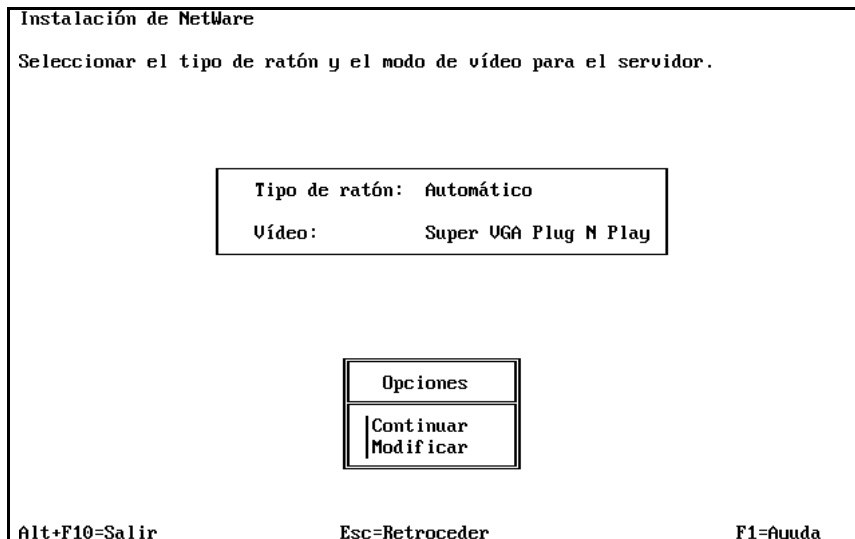
- ♦ **ID de servidor** – Se trata de un número de identificación exclusivo del servidor (que puede tener hasta ocho dígitos hexadecimales) que lo identifica dentro de una red. El número de ID del servidor funciona de forma similar a un número IPX interno. Aunque el número de ID de un servidor se crea de forma automática, deberá introducir un número de ID específico si la instalación se está llevando a cabo en una de las situaciones siguientes:
 - ♦ **Entorno filtrado** – Se pueden configurar routers entre segmentos de red para enviar datos únicamente desde determinadas direcciones de computadores. Los datos que se envían desde otras direcciones de computador no se reenviarán a otros segmentos.

Nota: Si accede a los archivos de instalación desde un servidor ubicado en un segmento de red distinto, no podrá recuperar la conexión con dicho servidor para completar la instalación, a menos que especifique un número de ID de servidor sin filtros.
 - ♦ **Esquema de numeración** – Algunos administradores de red configuran un esquema de numeración por defecto para identificar los servidores de organizaciones o ubicaciones específicas. Por ejemplo, todos los servidores del edificio A deberán empezar por 0101, mientras que todos los del edificio B deberán empezar por 0102.

Si decide instalar IP y no IPX, la referencia SERVERID no se utilizará y quedará eliminada del archivo AUTOEXEC.NCF. Podrá añadir IPX después de la instalación del servidor añadiendo el comando **SERVERID número_de_8_dígitos** después del comando **SERVERNAME** en el archivo AUTOEXEC.NCF.

- ♦ **Cargar el servidor al rearrancar** – Seleccione No si no desea guardar en los archivos AUTOEXEC.BAT y CONFIG.SYS los comandos para cargar automáticamente el sistema operativo del servidor cuando re arranque el computador. Si selecciona Sí (opción por defecto), los archivos AUTOEXEC.BAT y CONFIG.SYS viejos se guardarán con otro nombre con la extensión .00x.

Selección del tipo de ratón y de pantalla



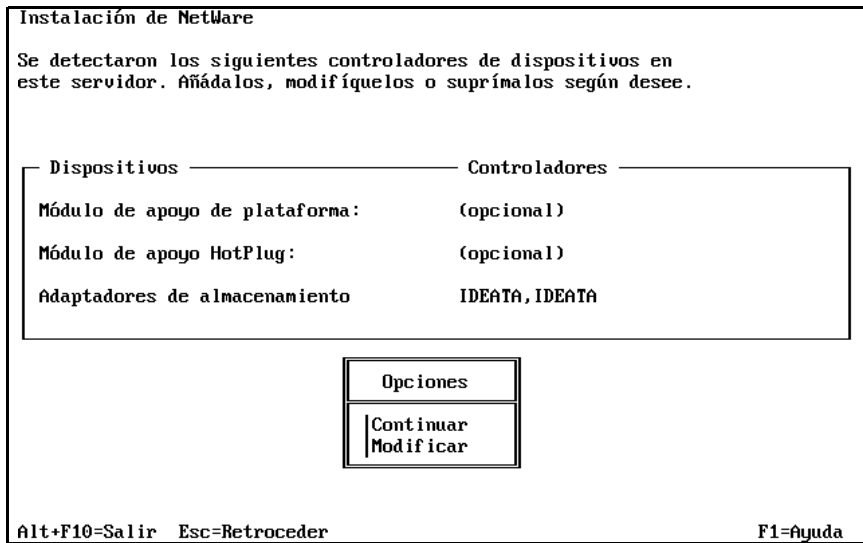
- ♦ **Tipo de ratón** – Seleccione un tipo de ratón, si hay alguno disponible en el computador. Aunque no es imprescindible el uso de un ratón, el programa de instalación da apoyo a ratones serie, USB y PS/2.
- ♦ **Tipo de vídeo** – El programa de instalación de NetWare puede visualizarse con una pantalla de vídeo compatible con VESA 2.

Nota: El programa de instalación no detecta automáticamente el tipo de vídeo. Debe seleccionar los ajustes para el computador.

Selección de un módulo de apoyo de plataforma y un adaptador de almacenamiento

Para seleccionar un módulo de apoyo de plataforma y un adaptador de almacenamiento, deberá seguir los siguientes pasos:

- ♦ Seleccionar un módulo de apoyo de plataforma (si fuera necesario)
- ♦ Seleccionar un módulo Hot Plug PCI (si fuera necesario)
- ♦ Seleccionar y configurar un adaptador de almacenamiento



Para *añadir* un controlador, seleccione Modificar en el cuadro Opciones. Seleccione el campo controlador y pulse Intro. Pulse Ins para seleccionar el controlador de la lista de controladores suministrados con NetWare. Pulse Ins de nuevo para instalar un controlador desde un disquete.

Para *suprimir* un controlador, en el recuadro Opciones seleccione Modificar. Seleccione el campo controlador y pulse Intro. Seleccione el controlador que desee eliminar y pulse Suprimir.

Para *modificar* un controlador, en el recuadro Opciones seleccione Modificar. Seleccione el campo controlador y pulse Intro. Seleccione el controlador que desee modificar y pulse Intro. Seleccione la propiedad que desee modificar.

Selección de un módulo de apoyo de plataforma (si fuera necesario)

Un módulo de apoyo de plataforma (PSM) proporciona un mayor rendimiento a los multiprocesadores y a determinadas configuraciones de hardware. Si un PSM es necesario, se detectará de forma automática. Si el programa de instalación no detecta ninguno significa que su computador no los necesita.

Nota: Si se detecta un controlador PSM en un computador sin múltiples procesadores, se puede cargar el controlador sin que ello afecte negativamente al rendimiento.

Selección de un módulo Hot Plug PCI (si fuera necesario)

En computadores que dan apoyo a la tecnología Hot Plug PCI se pueden insertar y extraer los adaptadores de almacenamiento y las tarjetas de red mientras están en funcionamiento. Si el programa de instalación no detecta ningún módulo de apoyo Hot Plug PCI significa que probablemente su computador no apoyan la tecnología Hot Plug PCI.

Selección de un adaptador de almacenamiento

Un adaptador de almacenamiento proporciona un enlace entre el computador y uno o más dispositivos de almacenamiento. Este adaptador requiere un controlador de software que recibe el nombre de Módulo del adaptador del host (HAM) para poder comunicarse con el computador (host). Los dispositivos de almacenamiento requieren un controlador independiente denominado módulo de dispositivo personalizado (CDM).

Nota: No se da apoyo a los controladores .DSK. En su lugar, NetWare utiliza la capacidad mejorada de la Arquitectura periférica NetWare™ (NWPA). NWPA requiere un HAM y un CDM.

Puesto que un solo adaptador es capaz de controlar más de un tipo de dispositivo de almacenamiento, tal vez su computador necesite solamente un HAM, incluso en el caso de que tenga más de un tipo de dispositivo y, por lo tanto, múltiples módulos de dispositivo personalizados.

El programa de instalación detecta de forma automática varios tipos de adaptadores de almacenamiento como, por ejemplo, los adaptadores IDE y SCSI. Si no detectara su adaptador de almacenamiento, seleccione el controlador adecuado de la lista de controladores disponibles suministrados con NetWare o bien añada un controlador nuevo desde un disquete. Puede obtener módulos HAM a través del fabricante de adaptadores de almacenamiento.

Edición de las propiedades del adaptador de almacenamiento (si fuera necesario)

El adaptador de almacenamiento debe instalarse y configurarse correctamente. Las propiedades como, por ejemplo, la interrupción, el valor del puerto y la ranura no deben entrar en conflicto con ningún otro dispositivo del computador. Si necesita propiedades específicas del adaptador de almacenamiento, póngase en contacto con el fabricante del adaptador.

Selección de un dispositivo de almacenamiento y una tarjeta de red

Para seleccionar un dispositivo de almacenamiento y una tarjeta de red, deberá seguir los siguientes pasos:

- ♦ Seleccionar y configurar el dispositivo de almacenamiento
- ♦ Seleccionar y configurar la tarjeta de red
- ♦ Cargar un programa Módulo cargable de NetWare (si fuera necesario)

Instalación de NetWare

Se detectaron los siguientes controladores de dispositivos en este servidor. Añádalos, modifíquelos o suprimálos según desee.

Dispositivos	Controladores
Dispositivos de almacenamiento	IDEHD, IDECD
Tarjetas de red	3C90XC
Módulos cargables de NetWare:	(opcional)

Opciones
Continuar
Modificar

Alt+F10=Salir Esc=Retroceder F1=Ayuda

Para *añadir* un controlador, seleccione Modificar en el cuadro Opciones. Seleccione el campo controlador y pulse Intro. Pulse Ins para seleccionar el controlador de la lista de controladores suministrados con NetWare. Pulse Ins de nuevo para instalar un controlador desde un disquete.

Para *suprimir* un controlador, en el recuadro Opciones seleccione Modificar. Seleccione el campo controlador y pulse Intro. Seleccione el controlador que desee eliminar y pulse Suprimir.

Para *modificar* un controlador, en el recuadro Opciones seleccione Modificar. Seleccione el campo controlador y pulse Intro. Seleccione el controlador que desee modificar y pulse Intro. Seleccione la propiedad que desee modificar.

Selección de un dispositivo de almacenamiento

Los dispositivos de almacenamiento tales como discos duros, unidades de CD y dispositivos de cinta necesitan un controlador de software para poder comunicarse con el adaptador de almacenamiento. El controlador de software del dispositivo de almacenamiento se denomina *módulo de dispositivo personalizado* (CDM). Cada tipo de dispositivo de almacenamiento requiere un CDM.

El programa de instalación detecta de forma automática varios tipos de dispositivos de almacenamiento como, por ejemplo, las unidades IDE y SCSI, las unidades de CD y las de cinta. Si no detectara su dispositivo de almacenamiento, seleccione el controlador adecuado de la lista de controladores disponibles suministrados con NetWare 6 o bien añada un controlador nuevo desde un disquete. Puede obtener módulos CDM a través del fabricante de dispositivos de almacenamiento.

Selección de una tarjeta de red

Las tarjetas de red como, por ejemplo, la tarjeta NE3200 de Novell™, necesitan un controlador de software para poder comunicarse con la red. El controlador de software de una tarjeta de red se denomina *controlador LAN*.

El programa de instalación detecta de forma automática varios tipos de tarjetas de red. Si no detectara su tarjeta de red, seleccione un controlador de la lista suministrada con NetWare 6 o bien añada un controlador nuevo desde un disquete. Puede obtener controladores LAN a través del fabricante de la tarjeta de red.

Edición de las propiedades de la tarjeta de red (si fuera necesario)

La tarjeta de red debe instalarse y configurarse correctamente. Las propiedades como, por ejemplo, la interrupción, el valor del puerto y la ranura no deben entrar en conflicto con ningún otro dispositivo del computador. Si necesita propiedades específicas de la tarjeta de red, póngase en contacto con el fabricante de la tarjeta.

Carga de un Módulo cargable de NetWare (si fuera necesario)

Algunas configuraciones de servidor y de red requerirán que cargue un programa Módulo cargable de NetWare (NLM) antes de completar la instalación del servidor. Por ejemplo, si la instalación se realiza en un entorno token ring, deberá cargar ROUTE.NLM.

Creación de una partición de NetWare y del volumen SYS:

Las particiones representan sistemas operativos como, por ejemplo, NetWare, DOS o UNIX. Las particiones dividen una gran región de almacenamiento en secciones más pequeñas y manejables. Un dispositivo de almacenamiento puede incluir hasta cuatro particiones.

Las particiones de NetWare se pueden dividir en secciones más pequeñas denominadas volúmenes. Cada partición de NetWare puede tener hasta ocho volúmenes.

Para crear una partición de NetWare y el volumen SYS:, deberá seguir los pasos siguientes:

- ♦ Eliminar un volumen SYS: existente (opcional)
- ♦ Crear una partición de NetWare
- ♦ Pantalla Crear un volumen
- ♦ Definir el tamaño de la partición de NetWare y del volumen SYS: (si fuera necesario)
- ♦ Modificar las propiedades del volumen SYS: (si fuera necesario)

Eliminar un volumen SYS: existente (Opcional)

Si el computador dispone ya de un volumen SYS: de una instalación anterior, se suprimirá el volumen y todos los datos que contenga.

Importante: Para conservar los datos del volumen, deberá salir del programa de instalación, reiniciarlo y seleccionar Actualizar en la pantalla Tipo de instalación.

Instalación de NetWare

Se han detectado particiones y volúmenes de NetWare.
PRECAUCIÓN: quizás se encuentran en espacios de almacenamiento compartido con otros servidores. Su eliminación destruirá cualquier dato que contengan.

Volúmenes existentes			
Nombre	Tamaño	NSS	Tipo
SYS	4005 MB	NSS	

Opciones
Eliminar sólo el volumen y la partición NetWare SYS
Eliminar todos los volúmenes y particiones de NetWare

Alt+F10=Salir F1=Ayuda

Cuando elimine el volumen SYS: durante la instalación de un servidor nuevo, deberá seleccionar una de las siguientes opciones:

- ♦ **Sustituir el volumen SYS: y su partición NetWare** – Así eliminará el volumen SYS: existente así como la partición de NetWare completa que contiene el volumen SYS:. También se eliminará cualquier volumen que forme parte de la partición de NetWare que contiene el volumen SYS:, aunque el volumen se extienda a otras particiones.
- ♦ **Eliminar todos los volúmenes de NetWare y las particiones de NetWare/NSS** – Con ello eliminará todos los volúmenes de NetWare y todas las particiones de NetWare/NSS.
- ♦ **Eliminar todos los volúmenes y particiones excepto las compartidas** – Esta opción sólo está disponible si se ha detectado un almacenamiento compartido en el servidor.

Cualquier opción eliminará únicamente las particiones de NetWare. Otros tipos de partición, como las de DOS, UNIX o de utilidades/sistema, no se eliminarán.

Creación de un volumen SYS:

Durante las primeras fases de la instalación, el programa indicará los pasos que debe seguir para crear una partición de NetWare que albergue el volumen SYS:. Se creará como un volumen Servicios de almacenamiento de Novell (NSS), el cual presenta más ventajas que un volumen tradicional.

El sistema operativo NetWare 6 requiere un volumen SYS: que cumpla los requisitos especificados en "[Requisitos del sistema](#)" en la [página 29](#).

The screenshot shows a window titled "Instalación de NetWare" containing a dialog box titled "Propiedades de la partición y del volumen SYS". The dialog box lists the following properties:

Dispositivo:	Maxtor 51024H2 [U025-A0-D0:0]
Tipo de sistema de archivos:	NSS
Tamaño de la partición de NetWare (MB):	4010,0
Volumen SYS (MB):	4005
Compresión de archivos:	Inactivo

Below the dialog box are two buttons: "Opciones" and a button with "Continuar" and "Modificar" stacked vertically. At the bottom left of the window is the text "Alt+F10=Salir" and at the bottom right is "F1=Ayuda".

Volumen SYS: SYS: – El tamaño especificado para la partición NetWare se utilizará para el tamaño del volumen SYS:.

Para modificar el tamaño del volumen SYS:, en el recuadro Opciones, seleccione Modificar. Seleccione el dispositivo de almacenamiento adecuado. Seleccione el campo Tamaño de la partición de NetWare y pulse Intro. Borre el tamaño actual. Introduzca el tamaño nuevo y pulse Intro. El tamaño del volumen SYS: cambiará de acuerdo con estos datos. Pulse F10 para guardar los ajustes y continuar.

Si piensa tener volúmenes adicionales en la partición del servidor, no olvide reducir el tamaño de la partición NetWare y el volumen SYS: para que quede libre la cantidad de espacio en disco necesaria para el resto.

Más tarde, puede crear volúmenes adicionales con el programa de instalación o después de finalizar la misma, mediante ConsoleOne™.

Sugerencia: Aunque se recomienda un volumen SYS: NSS para la mayoría de las instalaciones de servidores, puede crear un volumen SYS: tradicional pulsando la tecla F5.

Resumen

Los archivos de sistema de NetWare pasarán a copiarse al volumen SYS:.

Si está realizando la instalación desde la red, se le solicitará que se conecte de nuevo a la misma. Para continuar la instalación, introduzca la contraseña del primer usuario con el que ha entrado.

El programa de instalación de NetWare continuará en el modo de visualización gráfica.

Denominación del servidor

El nombre del servidor NetWare debe ser distinto del resto de nombres de servidores del árbol de eDirectory. El nombre puede contener entre 2 y 47 caracteres alfanuméricos e incluir caracteres de subrayado (_) y guiones (-), pero no espacios. El primer carácter no puede ser un punto (.).

Importante: El nombre del servidor debe ser distinto del nombre que tiene previsto utilizar para el árbol de eDirectory.



Aunque se recomienda el uso del ratón, puede utilizar los comandos del teclado de **Tabla 1** para desplazarse por el programa de instalación. Utilice las teclas de dirección del teclado numérico para los movimientos del cursor.

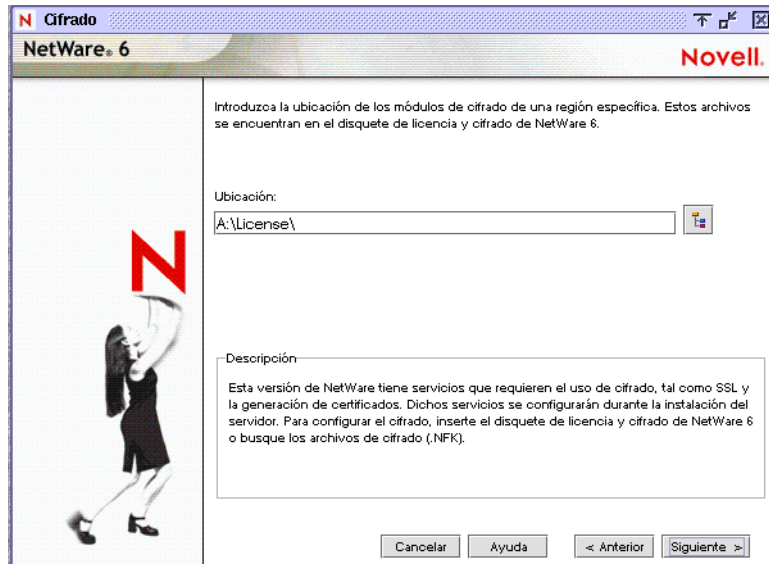
Sugerencia: BloqNum (bloqueo numérico) debe estar activado para habilitar los movimientos del cursor en el teclado numérico.

Tabla 1 Esquema de las acciones del teclado

Tecla	Acción
Tabulador	Desplazarse al elemento siguiente
Mayús+Tab	Desplazarse al elemento anterior
Intro	Seleccionar
Ctrl+Tab	Desplazarse al área siguiente
Flecha arriba (tecla 8)	Mover el cursor hacia arriba
Flecha abajo (tecla 2)	Mover el cursor hacia abajo
Flecha derecha (tecla 6)	Mover el cursor hacia la derecha
Flecha izquierda (tecla 4)	Mover el cursor hacia la izquierda
Mantener pulsada Mayús mientras se pulsa el teclado numérico	Acelerar el movimiento del cursor
Tecla 5	Seleccionar o hacer clic en un objeto
Tecla 0	Bloquear el objeto seleccionado (para arrastrarlo)
Tecla . (punto)	Desbloquear un elemento seleccionado (para liberarlo)
Tecla + (suma, en el teclado numérico)	Hacer doble clic en un objeto
Alt+F7	Desplazarse a la ventana siguiente
Alt+F8	Desplazarse a la ventana anterior

Habilitar el cifrado

Algunas tecnologías requieren el uso de cifrado. Para habilitar el cifrado, debe proporcionar el archivo de cifrado (.NFK) situado en el disquete *Licencia/ Cifrado de NetWare 6*.



Para habilitar el cifrado, inserte el disquete *Licencia/Cifrado de NetWare 6*, desplácese hasta el directorio *Licencia* y seleccione el archivo *.NFK*.

Instalación del sistema de archivos del servidor NetWare

En estos momentos, el servidor deberá tener una partición de NetWare y un volumen denominado SYS:. Si dispone de espacio disponible para crear particiones y volúmenes adicionales, puede crearlos ahora.

Nota: Si ha asignado todo el espacio disponible al volumen SYS:, no se le solicitará la información del sistema de archivos del servidor de NetWare. Vaya directamente a "[Instalación de los protocolos de red](#)" en la [página 57](#).

Cuando instale el sistema de archivos de NetWare, podrá realizar las siguientes tareas

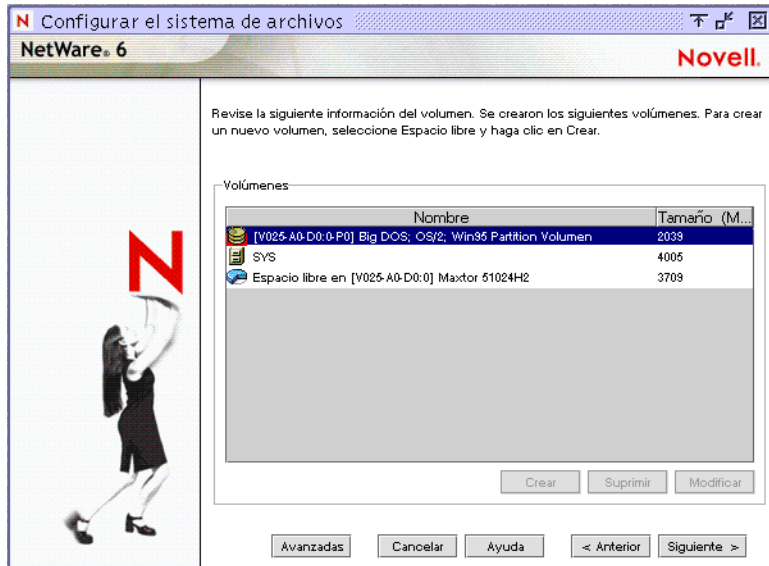
- ♦ Crear volúmenes adicionales
- ♦ Modificar volúmenes
- ♦ Suprimir volúmenes

Descripción de los volúmenes

Los volúmenes permiten subdividir las particiones en secciones más fáciles de gestionar. A partir de cualquier espacio libre disponible en cualquier dispositivo de almacenamiento, se pueden crear volúmenes adicionales. Los nombres de volúmenes pueden tener una extensión de entre 2 y 15 caracteres. Los caracteres válidos van de la A a la Z y del 0 al 9. También son válidos los caracteres _ ! - @ # \$ % & (). El nombre de volumen no puede empezar por un guión bajo (_) ni tener dos o más guiones bajos consecutivos.

Puede crear dos tipos de volúmenes: tradicionales o NSS (Servicios de almacenamiento de Novell).

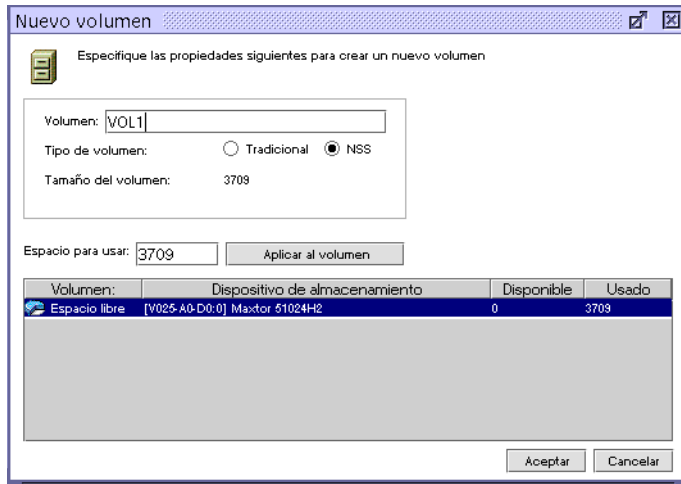
- ♦ **Volumen NSS** – NSS es una tecnología avanzada del sistema de archivos que mejora la gestión de archivos y volúmenes grandes, de espacios de nombre y de dispositivos de almacenamiento. El tiempo necesario para montar volúmenes grandes se reduce significativamente gracias a los volúmenes NSS.
- ♦ **Volumen NetWare tradicional** – Aunque no se recomienda, podría ser necesario utilizar los volúmenes NetWare tradicionales para efectuar la migración de datos, el Protocolo de transferencia de archivos (FTP), VREPAIR, el Sistema de archivos de red (NFS) o el bloqueo de nombres de archivo.



Creación de volúmenes

Los volúmenes se crean en el espacio libre. Durante la instalación, los discos grandes se pueden dividir en varios volúmenes. Igualmente, se puede realizar la operación contraria, distribuyendo un volumen en distintos discos.

Advertencia: No es aconsejable crear un volumen que abarque dos o más dispositivos de almacenamiento. Si un volumen abarca varios dispositivos de disco y uno de estos dispositivos falla, podrían perderse todos los datos contenidos en el volumen.



Para crear un volumen, seleccione Espacio libre y haga clic en Crear. Escriba el nombre del volumen y haga clic en Aceptar.

Para asignar sólo una parte del espacio libre seleccionado al volumen, introduzca la cantidad que desea utilizar y haga clic en Aplicar al volumen.

Modificación de volúmenes

El tamaño de un volumen existente puede aumentarse pero no reducirse. Para reducir el tamaño de un volumen existente, debe suprimirlo y crearlo de nuevo.

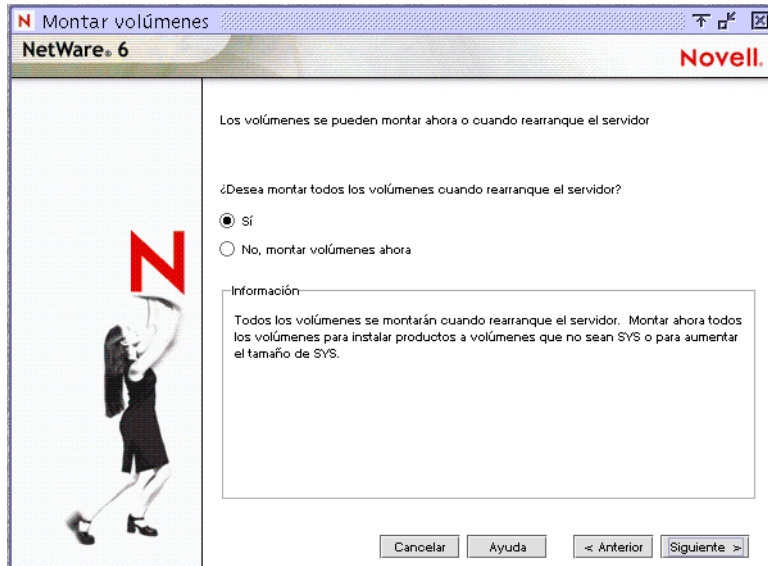
Para asignar más espacio libre al volumen, seleccione espacio libre adicional, introduzca la cantidad de espacio que desee utilizar y haga clic en Aplicar al volumen.

Supresión de volúmenes

Puede suprimir cualquier volumen que haya creado, salvo el volumen SYS:. Al suprimir un volumen, se pierden todos los datos que contiene.

Montaje de volúmenes

Debe montar los volúmenes para que NetWare pueda acceder a ellos. Los volúmenes se pueden montar inmediatamente o al final de la instalación.



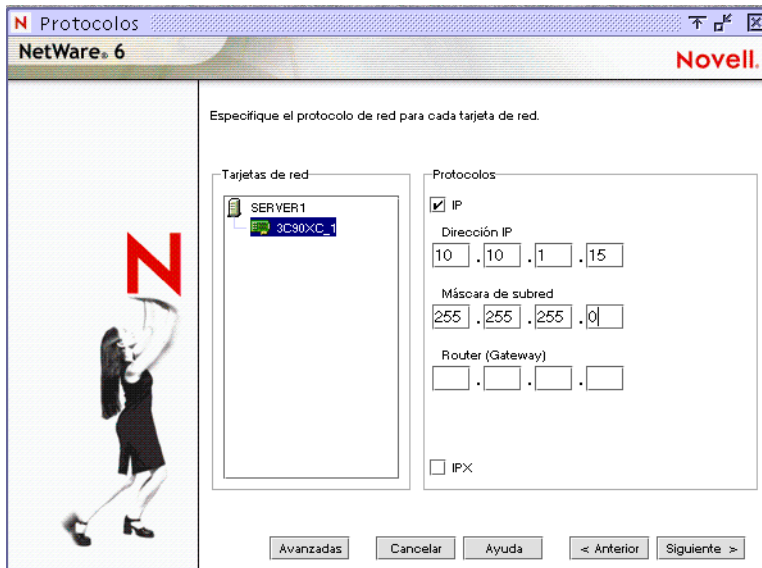
- ♦ **Montar volúmenes ahora** – Deberá montar los volúmenes ahora si tiene previsto instalar productos y servicios adicionales como, por ejemplo, documentación, en *otros* volúmenes que no sean SYS:. También debe montar los volúmenes que vaya a mover desde servidores NetWare anteriores para que puedan actualizarse.
- ♦ **Montar volúmenes una vez finalizada la instalación** – Si sólo instala productos y servicios en el volumen SYS: podrá esperar a montar volúmenes después de finalizar el programa de instalación.

Actualización de un servidor NetWare con volúmenes NSS

Si está actualizando un servidor NetWare con volúmenes NSS, estos no aparecerán ni podrán montarse hasta que estén actualizados. La actualización de los volúmenes NSS se realiza después de finalizar la actualización del servidor, siguiendo las instrucciones que aparecen en "[Actualización de volúmenes NSS](#)" en la página 99.

Instalación de los protocolos de red

NetWare 6 puede procesar paquetes de red IP (Protocolo Internet) y paquetes IPX tradicionales (Intercambio de paquetes de interred™). Ambos protocolos pueden asignarse a una única tarjeta de red, lo que permite que el servidor se comunique tanto a través de IP como de IPX.



Para instalar IP, haga clic en una tarjeta de red y, a continuación, marque la casilla de verificación IP. Introduzca la información IP necesaria. Para instalar IPX, haga clic en una tarjeta de red y, a continuación, marque la casilla de verificación IPX.

Si decide instalar IP y no IPX, la referencia SERVERID no se utilizará y quedará eliminada del archivo AUTOEXEC.NCF. Podrá añadir IPX después de la instalación del servidor añadiendo el comando **SERVERID número_de_8_dígitos** después del comando **SERVERNAME** en el archivo AUTOEXEC.NCF.

Acerca del protocolo de Internet (IP)

El Protocolo Internet (IP) permite que la red comparta datos con otras redes IP, incluyendo Internet. El uso de IP exige una dirección IP exclusiva, una subred y una dirección de router o de gateway.

- ♦ **Dirección IP** – Identifica a todos los dispositivos de la red. Esta dirección, de 32 bits, aparece representada en valores decimales separados por puntos como, por ejemplo, 123.45.67.89.

Si tiene previsto conectar el servidor a Internet, deberá obtener una dirección IP exclusiva. Si desea información acerca de cómo obtener una dirección IP, póngase en contacto con su Proveedor de servicios de Internet (ISP).

- ♦ **Máscara de subred** – Permite dividir la red en redes más pequeñas. Tal vez la red tenga demasiados nodos o abarque un número demasiado grande de zonas geográficas para poder gestionarla como una única red.

Si divide la red en redes más pequeñas, los routers podrán filtrar y reducir la actividad de la red observada desde cualquier nodo. No obstante, dividir la red y utilizar varias direcciones, no es siempre aconsejable en el caso de redes grandes que deben funcionar como una red única para los administradores de red.

- ♦ **Router (Gateway)** – La dirección del router que conecta dos entornos distintos por ejemplo LAN e Internet.

Puede introducir una dirección específica de router (gateway), o dejar que la red localice de forma automática el router más próximo. Si especifica la dirección, no olvide que el router debe encontrarse en el segmento de red.

La instalación de IP creará automáticamente una asociación con el tipo de trama Ethernet_II.

Al seleccionar IP, también se ofrece apoyo pasivo para IPX. NetWare procesa las peticiones IPX que se reciben en el servidor. El apoyo pasivo para IPX se denomina Modo de compatibilidad y se habilita de forma automática para proporcionar servicio a las aplicaciones que soliciten IPX.

Sugerencia: Puede inhabilitar el Modo de compatibilidad eliminando el comando **LOAD SCMD** del archivo AUTOEXEC.NCF del servidor. Con el Modo de compatibilidad IPX inhabilitado, el servidor solamente procesará paquetes IP. Las aplicaciones que necesiten IPX no funcionarán correctamente.

Acerca de IPX

El protocolo tradicional de Novell, Intercambio de paquetes de interred (IPX), permitirá seguir utilizando aplicaciones basadas en IPX. Si solamente se ha instalado IPX en el servidor, y no IP, éste procesará de forma activa los paquetes IPX e ignorará los que utilicen otros protocolos como, por ejemplo, IP.

En el transcurso del programa de instalación, se detectarán las tramas IPX existentes. Dicho programa detectará uno de los siguientes casos.

- ♦ **Tipo de trama IPX único** – Si se detecta un tipo de trama único, se procederá a su instalación.

- ♦ **Tipos de trama IPX múltiples** – Cuando se detecten múltiples tramas, se le solicitará que elija los tipos de trama que desee instalar.
- ♦ **Ningún tipo de trama IPX** – Si no se detecta ninguna trama, Ethernet_802.2 se instalará por defecto.

Uso simultáneo de IP e IPX

Si tiene clientes o aplicaciones de red que requieran IPX e IP, tiene la posibilidad de instalar ambos protocolos. Éstos pueden asociarse a una única tarjeta de red. Cuando se seleccionan, ambos protocolos se admiten de forma activa. El servidor seguirá procesando las peticiones IP mediante IP, y, difundiendo y respondiendo a las peticiones IPX mediante IPX.

Configuración del Servicio de nombres de dominio

El protocolo IP identifica los sistemas y computadores por su dirección IP asignada como, por ejemplo, 123.45.56.89. El Servicio de nombres de dominio (DNS) permite que un determinado servidor de la red posea una lista de nombres sencillos e inteligibles que se correspondan con direcciones IP. Las aplicaciones (o protocolos) que exijan direcciones IP en lugar de nombres pueden utilizar un servidor DNS para traducir una forma a la otra.

NetWare 6 Novell.

Servicio de nombre de dominio

Especifique los siguientes parámetros de DNS.

Host	Dominio
SERV1	.LIONBRIDGE.COM
Nombre del servidor 1	<input type="text"/> . <input type="text"/> . <input type="text"/> . <input type="text"/>
Nombre del servidor 2	<input type="text"/> . <input type="text"/> . <input type="text"/> . <input type="text"/>
Nombre del servidor 3	<input type="text"/> . <input type="text"/> . <input type="text"/> . <input type="text"/>

Verifique la información DNS

Descripción

El nombre de Host es el nombre del servidor DNS que determinará las direcciones IP, por ejemplo, "servidor1". El nombre de dominio podría ser "empresa.com". Indique las direcciones IP de los servidores DNS.

Cancelar Ayuda < Anterior Siguiente >

Sugerencia: Si no tiene previsto conectar el servidor a Internet, sáltese esta pantalla e ignore cualquier mensaje de error relacionado con ella.

En caso contrario, deberá aportar los siguientes datos:

- ♦ **Computador host** – Nombre sencillo e inteligible del servidor DNS que se corresponde con el nombre de este servidor de NetWare (o con el nombre asociado a la tarjeta de red).

Sugerencia: Configure el nombre del computador host en el servidor DNS que utilizará el nombre del servidor de NetWare.

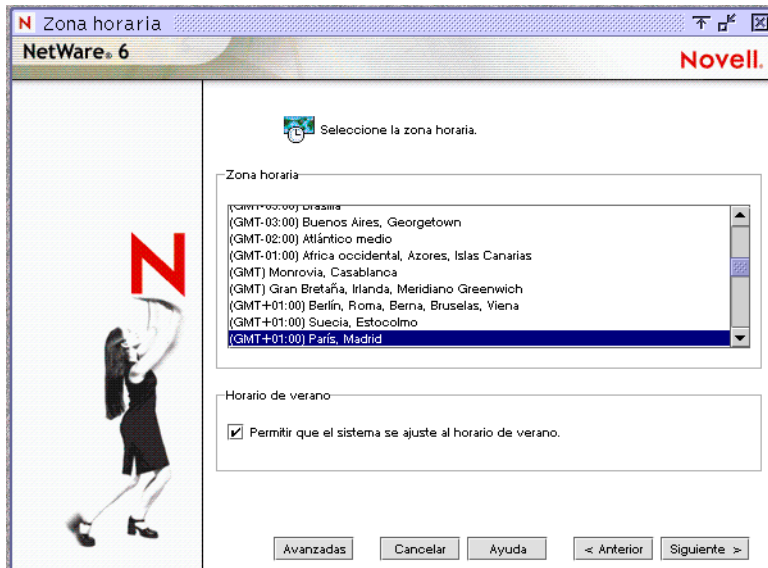
- ♦ **Nombre de dominio** – Nombre jerárquico que representa la organización de la red como, por ejemplo, acme.com.
- ♦ **Servidor de nombres de dominio** – Dirección IP del servidor DNS que posee una lista de los nombres inteligibles y direcciones IP del servidor. Si desea obtener más información, póngase en contacto con el administrador de la red o proveedor de servicios de Internet.

Configuración del servidor NetWare como un servidor DNS (Opcional)

Además de los servicios estándar, el servidor de NetWare se puede configurar de modo que pueda ofrecer servicios DNS. La configuración del servidor DNS se realiza al finalizar la instalación del servidor NetWare.

Ajuste de la zona horaria del servidor

La hora y zona horaria del servidor son importantes para la sincronización de los eventos de la red. Los ajustes de sincronización horaria avanzados están disponibles durante la fase de personalización de la instalación.



Configuración de eDirectory de Novell

eDirectory de Novell permite el acceso global a todos los recursos de la red. eDirectory permite a los usuarios con los derechos de acceso adecuados entrar en la red, ver sus recursos y acceder a los mismos.

Los recursos de red, tales como los servidores y las impresoras, se presentan jerárquicamente en el árbol de eDirectory. Los usuarios pueden entrar en el árbol de eDirectory con un nombre de entrada y una contraseña únicos, en lugar de entrar en servidores específicos.

Selección del tipo de instalación de eDirectory

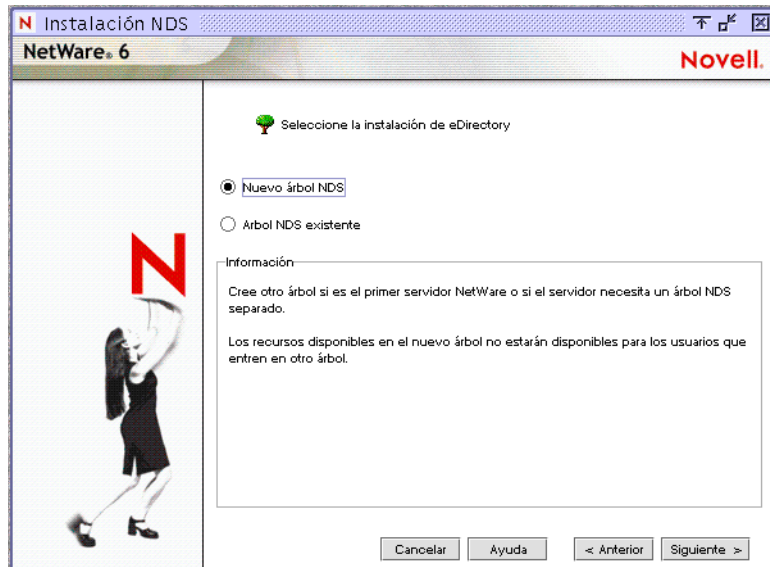
Para configurar eDirectory, seleccione una de las siguientes opciones:

- ♦ Instalar el servidor en un árbol de eDirectory
- ♦ Crear un nuevo árbol de eDirectory

Antes de finalizar esta tarea, deberá familiarizarse con los conceptos relativos a los árboles, a los contenedores y al contexto de eDirectory.

- ♦ **Nombre del árbol** – El nivel superior de los recursos de red disponibles y debe ser distinto del resto de nombres de los árboles de eDirectory de la red.

- ♦ **Contenedores** – Parecidos a los subdirectorios, contienen objetos de red. El servidor puede instalarse en dos tipos de objetos contenedor: Organización (O) y Unidad administrativa (OU).
- ♦ **Contexto** – El contexto, similar a las vías del directorio de DOS, representa la vía completa de un objeto de la red en el árbol de eDirectory. Así, por ejemplo, un servidor NetWare se puede instalar en una Unidad administrativa (OU) llamada Ventas dentro de la organización (O) Acme. El contexto se representará como sigue: OU=Ventas.O=Acme o Ventas.Acme.



Instalación del servidor en un árbol de eDirectory

Si instala el servidor en un árbol de eDirectory, éste se incorporará a la red.

El servidor se puede instalar en cualquier contenedor Organización (O) o Unidad administrativa (OU) del árbol de eDirectory para el que disponga de derechos de supervisión. Puede crear contenedores durante el programa de instalación. Deberá entrar y facilitar el contexto, el nombre de usuario y la contraseña para el usuario con derechos de supervisión en el contenedor.

Importante: Si es la primera vez que instala un servidor NetWare 6 en un árbol de eDirectory existente, debería antes haber completado el apartado Preparación de la red de la utilidad Gestor de despliegue de NetWare.

El Gestor de despliegue de NetWare (NWDEPLOY.EXE) se encuentra en el CD *Sistema operativo NetWare 6* y se ejecuta desde una estación de trabajo Windows.

Si ha actualizado el árbol de eDirectory en todos los servidores pero todavía no ha preparado la red para NDS 8, el programa le solicitará que modifique el esquema. Cuando lo haga, deberá proporcionar el nombre y la contraseña del administrador para el árbol de eDirectory completo.

Creación de un nuevo árbol de eDirectory

Si va a instalar una nueva red o si el servidor requiere un árbol de eDirectory independiente, cree un nuevo árbol. Los recursos del árbol nuevo sólo estarán disponibles para los usuarios que tengan acceso a él.

Instalación NDS

NetWare 6 Novell

Introduzca la información de NDS para crear un nuevo árbol.

Información NDS

Árbol: DEETREE

Contexto del objeto Servidor: O=DEECXT

Información del administrador

Admin: admin

Contexto del Admin: O=DEECXT

Contraseña: *****

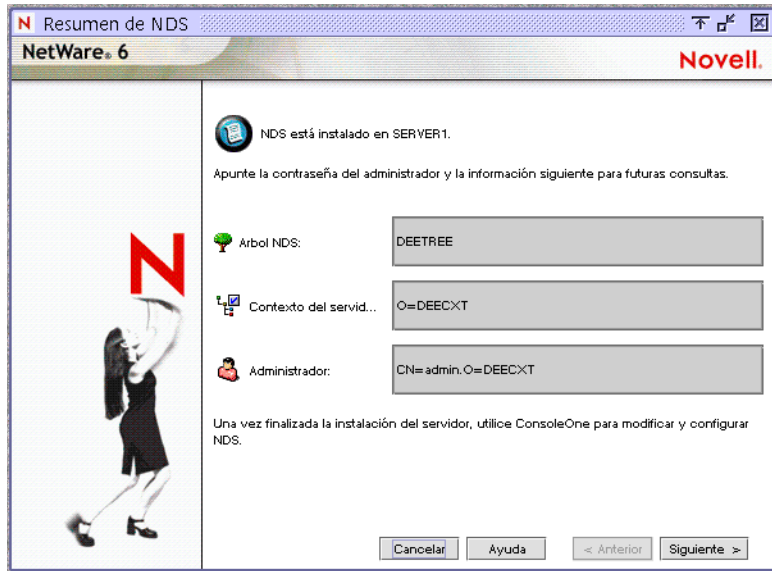
Reescribala: *****

Cancelar Ayuda < Anterior Siguiente >

Cada árbol de eDirectory debe tener un nombre distinto de los demás árboles de eDirectory de la red. Se le solicitará además que cree un usuario (cuyo nombre por defecto será Admin) con derechos de supervisión, que indique un contexto eDirectory y que asigne una contraseña.

Resumen

Una vez haya creado un árbol de eDirectory nuevo o instalado el servidor en uno ya existente, el objeto Servidor NetWare y los objetos Volumen se instalarán en el contenedor que haya especificado.



Si ha creado un árbol de eDirectory nuevo, se creará un usuario (cuyo nombre por defecto será Admin) con derechos de supervisión en el árbol de eDirectory, en el mismo contenedor de eDirectory que el objeto Servidor NetWare.

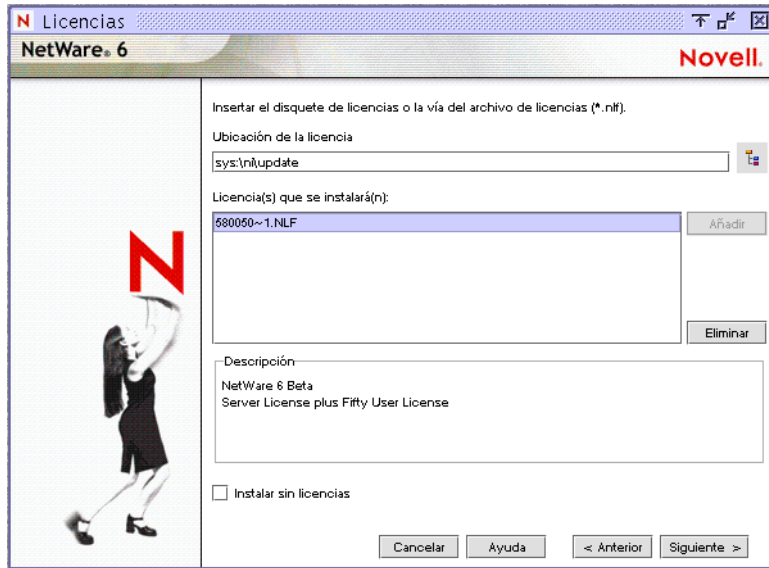
Importante: Registre la contraseña de administrador y otra información relevante antes de seguir.

Licencia del servidor NetWare

NetWare 6 debe poseer una licencia válida para funcionar como servidor. Puede instalar la licencia con el disquete *Licencia/Cifrado de NetWare 6* o buscar el directorio que contenga las licencias de NetWare 6.

Si ya ha instalado una licencia al comienzo de la instalación, puede decidir entre utilizar esa licencia o instalar una diferente.

Instalación sin licencias – Si bien el servidor puede instalarse sin una licencia, no permitirá más de dos conexiones de usuario. Después de la instalación, puede usar la utilidad iManager de Novell para instalar licencias adicionales.

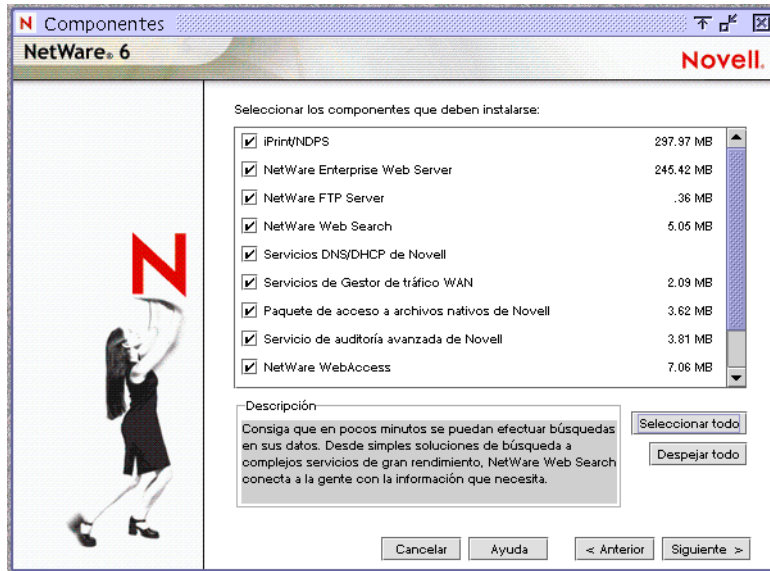


Si se le pide, seleccione el lugar donde desea instalar la licencia.

Instalación de productos de red

Una vez completada la instalación del servidor de NetWare, puede instalar, si lo desea, otros productos de red. Estos productos ofrecen una mayor funcionalidad a NetWare 6 como, por ejemplo, la gestión de la red y el acceso a Internet.

Nota: Algunos productos pueden instalarse simplemente mediante el Gestor de despliegue de NetWare después de finalizar la instalación del servidor.



Aunque puede seleccionar los productos que desee instalar, si instala aquellos que están seleccionados por defecto tendrá la seguridad de que contará con las características recomendadas para NetWare.

Para obtener más información acerca de productos NetWare, consulte la sección **Capítulo 1, "Bienvenido a NetWare 6"** en la página 11.

Dependiendo de los productos seleccionados para la instalación, puede que deba completar los pasos que aparecen en las siguientes secciones. Aunque los productos se instalan, la mayoría necesita una configuración adicional después de finalizar la instalación del servidor.

Para obtener más información acerca de los requisitos de configuración de un producto concreto, consulte la documentación de cada uno de ellos en la documentación de NetWare 6 que aparece en el [sitio Documentación de NetWare 6](http://www.novell.com/documentation/spanish/nw6p/index.html) (<http://www.novell.com/documentation/spanish/nw6p/index.html>).

Configuración de servicios basados en IP (Opcional)

Asegúrese de que las asignaciones de los puertos y las direcciones no entran en conflicto. Algunas asignaciones de número de puerto en NetWare 6 pueden reasignarse de un servicio a otro. Otros números de puerto no podrán reasignarse.

Para obtener más información acerca de las asignaciones de puerto, cuáles pueden reasignarse y cuáles no, consulte "[Asignaciones de número de puerto](#)" en Obtención de resultados con Servicios Web de Novell.

Instalación del servidor de certificados de Novell

El Servidor de certificados de Novell habilita las transmisiones seguras de datos y es necesario para los productos relacionados con el Web, como el Gestor del Web de NetWare y el Servidor Web empresarial de NetWare. Permite además crear, enviar y gestionar certificados digitales mediante la creación de un objeto contenedor Seguridad y un objeto Autoridad certificadora administrativa (CA).

Si la red no posee aún un objeto CA administrativa, el primer servidor NetWare 6 se creará de forma automática y almacenará físicamente el objeto contenedor Seguridad y el objeto CA administrativa para todo el árbol de eDirectory. Ambos objetos se crean en la raíz [Root] del árbol NDS y no deben moverse de eDirectory.

Por cada árbol de eDirectory, solamente puede haber un objeto CA administrativa. Una vez el objeto CA administrativa se haya creado en un servidor, no se puede mover a otro servidor. Si suprime y crea de nuevo un objeto CA administrativa, cualquier certificado asociado a él perderá su validez.

Asegúrese de que el servidor con el que pretende albergar de manera permanente el objeto CA administrativa sea una parte fiable, accesible y perdurable de la red.

Para crear el objeto contenedor Seguridad y el objeto CA administrativa, deberá entrar como usuario con derechos en la raíz [Root] del árbol de eDirectory.

Si el objeto CA administrativa ya existe en la red, el programa de instalación encontrará y referenciará el servidor en el que se aloja. Asimismo, accederá al contenedor de seguridad y creará un objeto Certificado del servidor.

Para acceder al contenedor Seguridad y crear el objeto Certificado del servidor, deberá entrar como usuario con derechos de Lectura en el objeto contenedor Seguridad existente.



Si no hay ningún objeto CA administrativa disponible en la red, dejarán de funcionar los productos relacionados con el Web tales como el Gestor del Web y el Servidor Web empresarial de NetWare.

Configuración de LDAP

Puede configurar los números de puerto de TCP y SSL para los servicios LDAP. Podrá además configurar los puertos después de la instalación del servidor mediante ConsoleOne.



El ajuste por defecto de la opción Permitir contraseñas de texto simple (no activada) no permite el uso de este tipo de contraseñas, inhabilitando de forma efectiva los enlaces de usuarios eDirectory en las conexiones que no son SSL. Sin embargo, el servidor recibe cualquier contraseña enviada antes de que falle el enlace. Por lo tanto, durante un intento fallido de enlace se podrían capturar el nombre de usuario y la contraseña de eDirectory.

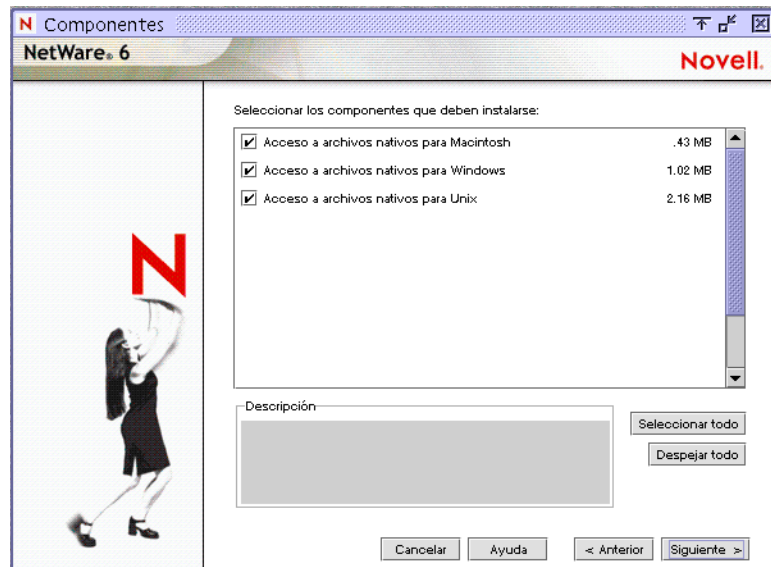
Por defecto, sólo se cifran las contraseñas en las conexiones SSL. Si activa Permitir contraseñas de texto simple permitirá que las solicitudes que incluyen contraseñas sean transmitidas por conexiones sin cifrar. Las contraseñas no cifradas pueden capturarse mediante equipos de monitorización de la red, por lo tanto, dependiendo del entorno, las contraseñas de texto simple pueden suponer un riesgo para la seguridad.

Instalación de Protocolos de acceso a archivos nativos de Novell

El paquete de acceso a archivos nativos de Novell permite que las estaciones de trabajo Macintosh, Windows y UNIX accedan y almacenen archivos en servidores NetWare sin necesidad de instalar software adicional como el software Cliente Novell. El software se instala únicamente en el servidor NetWare y proporciona acceso a la red desde un buen principio. Simplemente, conecte el cable de red, inicie el computador y dispondrá de acceso a los servidores de la red. Sin configuración del cliente, sin software cliente, sin problemas.

Acerca de los protocolos nativos

El software del Paquete de acceso a archivos nativos de Novell habilita al servidor NetWare para que utilice el mismo protocolo (denominado "nativo") que la estación de trabajo para copiar, eliminar, mover, guardar y abrir archivos. Las estaciones de trabajo Windows realizan estas tareas mediante el protocolo nativo Sistema de archivos comunes de Internet (CIFS) y las estaciones de trabajo Macintosh utilizan el Protocolo de control de archivos de Apple* (AFP). Los computadores UNIX utilizan el protocolo NFS.

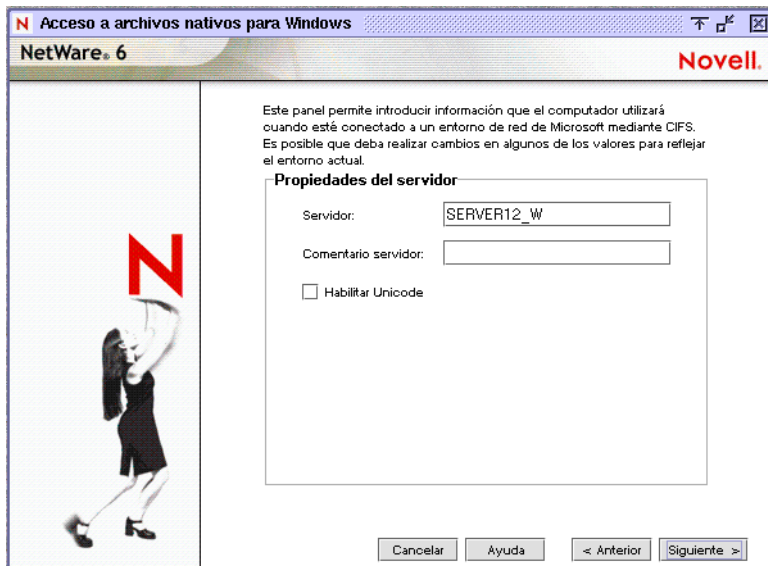


Ventajas para el usuario de los Protocolos de acceso a archivos nativos de Novell

Al habilitar los protocolos nativos en NetWare los usuarios podrán acceder a los archivos, asignar unidades de red y crear métodos abreviados para los servidores NetWare mediante los métodos nativos disponibles en cada sistema operativo. Los usuarios de Windows pueden utilizar el conocido Entorno de red. Los usuarios de Macintosh pueden utilizar el menú Selector o Ir para acceder a los archivos de red e incluso crear un alias. Debido a que el servidor NetWare ejecuta protocolos nativos, los usuarios podrán copiar, eliminar, mover, guardar y abrir archivos de red, exactamente igual que si lo hicieran localmente.

Configuración de las propiedades del servidor para las estaciones de trabajo Windows

Puede decidir cómo desea que aparezca el servidor NetWare para las estaciones de trabajo Windows configurando Nombre de servidor, Comentario del servidor NNFAP y los ajustes Unicode.



Nombre del servidor NNFAP

El nombre especificado en el campo Nombre del servidor NNFAP aparece como nombre de servidor cuando las estaciones de trabajo Windows sin el software Cliente Novell examinan la red. Puede cambiar el nombre, pero éste debe ser diferente al nombre del servidor NetWare y no debe superar los 15 caracteres. El nombre del servidor NNFAP por defecto es el nombre del servidor NetWare con un guión bajo añadido (_) y una letra W. Por ejemplo, si el nombre del servidor NetWare fuera SERVER1, el nombre del servidor NNFAP sería por defecto SERVER1_W.

Comentario del servidor NNFAP

El texto del campo Comentario del servidor NNFAP aparece al visualizar los detalles del servidor NNFAP en una estación de trabajo Windows.

Habilitación de Unicode

Cuando se habilita, este comando habilita los caracteres Unicode (utilizados en idiomas de doble byte). Para dar apoyo a Unicode, debe crear un archivo adicional denominado UNINOMAP.TXT y guardarlo en el directorio SYS:\ETC.

Cuando se habilita UNICODE, el archivo UNINOMAP.TXT se utiliza para resolver los problemas de falta de asignación entre Unicode y ASCII. Para especificar los casos de falta de asignación en el archivo UNINOMAP.TXT, introduzca el primero valor de Unicode que debe observarse y el segundo valor que represente el código de sustitución en ASCII. Por ejemplo:

```
0178 98
```

```
20AC CC
```

Guarde los valores en el archivo UNINOMAP.TXT. Si se encuentra un carácter que no puede asignarse, el sistema utiliza el carácter de sustitución de ASCII especificado en el archivo.

Selección de un método de autenticación para estaciones de trabajo Windows

Seleccione una de las siguientes opciones:

- ♦ Si los usuarios se van a autenticar utilizando el NDS, seleccione Local.
- ♦ Si los usuarios van a utilizar un dominio para autenticar, seleccione Dominio.

Para los usuarios de Windows, dispone de dos tipos de método de autenticación con Acceso a archivos nativos de Novell: Local y Dominio. La autenticación local requiere una contraseña simple para entrar en el servidor NetWare, mientras que la autenticación de dominio no.

Autenticación local

El servidor que ejecuta el software Protocolo de acceso a archivos nativos de Novell realiza la autenticación de usuario cuando los clientes son miembros de un grupo de trabajo. Con este tipo de autenticación, el nombre de usuario y la contraseña de NetWare deben coincidir con los utilizados para entrar en la estación de trabajo Windows.



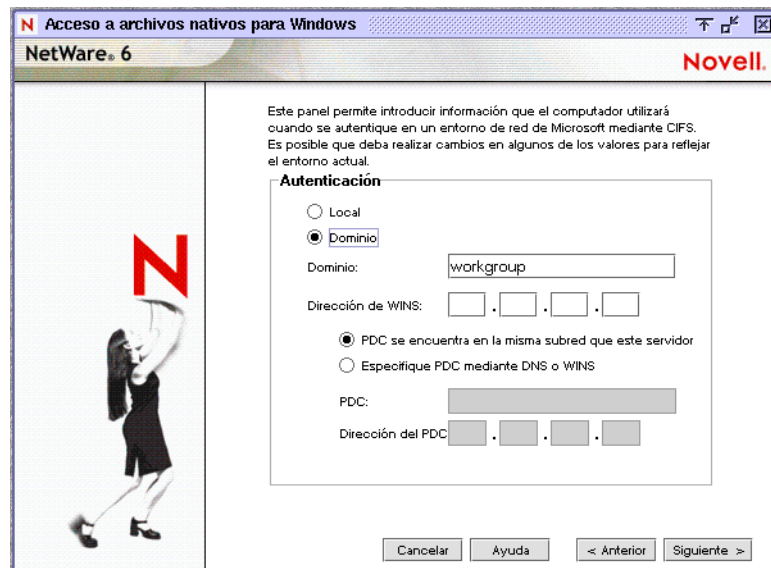
Nombre de grupo de trabajo: El dominio o grupo de trabajo al que pertenece el servidor. En este caso, Grupo de trabajo y dominio son intercambiables.

Dirección WINS: Dirección del servidor WINS que se utilizará para ubicar el controlador de dominio primario (PDC), si el PDC y el servidor que ejecuta el software Protocolos de acceso a archivos nativos de Novell se encuentran en subredes diferentes.

Servicio de nombres de Internet de Windows (WINS), parte de los servidores Microsoft Windows NT y 2000, gestiona la asociación de los nombres y ubicaciones de la estación de trabajo con las direcciones de Protocolo de Internet (IP). WINS crea y mantiene automáticamente el nombre de computador y su correspondiente entrada de asignación de dirección IP en una tabla. Cuando un computador se mueve a otra ubicación geográfica, la parte de subred de la dirección IP es probable que cambie. Si utiliza WINS, la información de la subred nueva se actualizará de forma automática en la tabla WINS.

Autenticación de dominio

Para la autenticación de dominio no es necesaria una contraseña simple. Debido a que las contraseñas se guardan en el controlador de dominio de Windows, no es posible utilizar la función nativa Cambio de contraseña de Windows para cambiar estas. En su lugar, debe utilizar las utilidades de gestión de dominio de Windows. Para que funcione adecuadamente, el nombre de usuario y la contraseña del controlador de dominio deben coincidir con los utilizados para entrar en la estación de trabajo Windows.



PDC está en la misma subred

Indica que el PDC se encuentra en la misma subred.

Especificar PDC utilizando DNS o WINS

Seleccione esta opción para utilizar DNS o WINS para especificar el controlador de dominio primario.

Nombre de PDC

Se necesita un nombre de servidor PDC y una dirección IP estática si el PDC se encuentra en una subred diferente. Esta opción deberá utilizarse sólo cuando exista una razón válida para anular WINS o DNS.

Dirección de PDC

La dirección del PDC debe ser estática, de otro modo, si el PDC rearranca y la dirección cambia, el servidor que ejecuta el software Protocolos de acceso a archivos nativos de Novell no podrá contactar con el PDC.

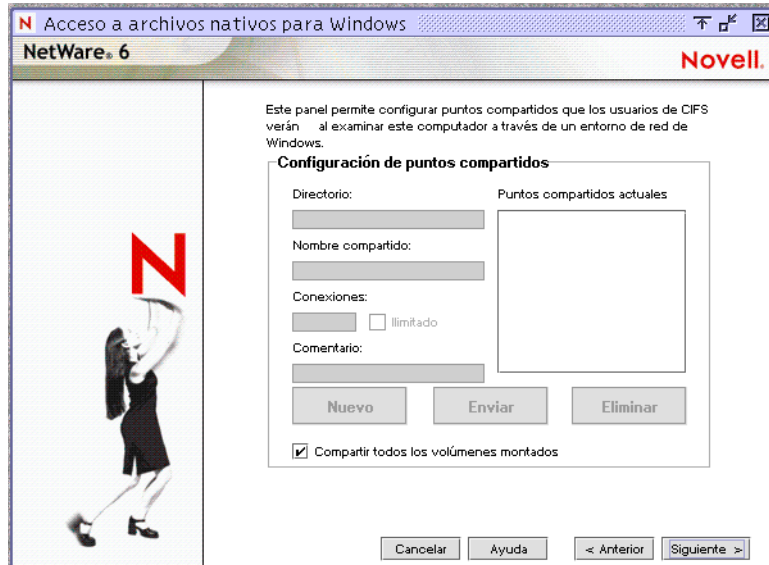
Selección de direcciones IP para el servicio de estaciones de trabajo Windows

Aunque se recomienda la habilitación del protocolo CIFS en todas las direcciones IP, puede especificar las direcciones IP que responderán a las solicitudes de protocolo CIFS.



Especificación de puntos compartidos para estaciones de trabajo Windows

Cualquier volumen o directorio del servidor puede especificarse como un punto compartido al que puede accederse utilizando el Entorno de red o Mis sitios de red. Si no se especifica ningún punto compartido, aparecerán todos los volúmenes montados.



Directorio

La vía de acceso al volumen del servidor o el directorio que se convierte en la raíz del punto compartido. Empezando por el nombre del volumen, debe especificarse la vía completa, que debe finalizar con una barra inversa (\). Por ejemplo:

VOL1:GRAFICOS\

Nombre de compartimento

El nombre del punto compartido que aparece en los computadores Windows. Por ejemplo, si escribe **Muchas imágenes** como nombre compartido asociado con VOL1\GRAFICOS, las estaciones de trabajo Windows que examinen la red verán "Muchas imágenes" en vez de "VOL1\GRAFICOS."

Conexiones

El número de conexiones con acceso concedido al punto compartido.

Comentario

Descripción del punto compartido que aparece en Entorno de red o Mis sitios de red.

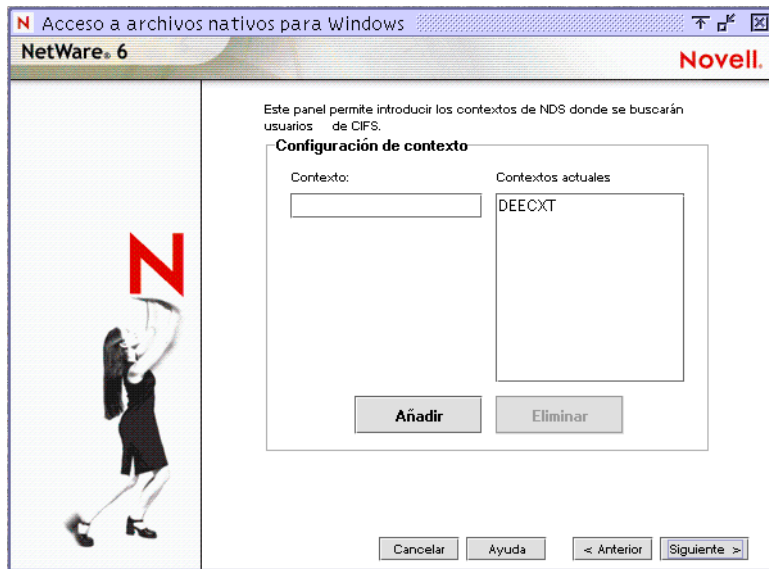
Configuración de contextos para estaciones de trabajo Windows

Debe especificar los contextos NDS de los usuarios de Windows que requieran acceso a la red. Estos contextos se guardan en el archivo de búsqueda de contexto. Cuando el usuario de Windows introduce un nombre de usuario, el software Protocolos de acceso a archivos nativos de Novell busca los contextos en la lista hasta que encuentra el objeto Usuario adecuado. Por ejemplo, si existen usuarios con nombres completos NDS como Juan.ventas.acme, Ana.graficos.marketing.acme, Patricia.graficos.marketing y Joaquin.marketing.acme, deberá introducir los siguientes contextos:

ventas.acme

graficos.marketing.acme

marketing.acme



Si existen objetos Usuario con el mismo nombre en diferentes contextos, se intentará autenticar cada objeto en orden hasta que uno tenga éxito con la contraseña correspondiente.

Después de la instalación del servidor, podrá añadir o eliminar contextos editando el archivo de búsqueda de contextos (CIFSTXS.CFG) en el directorio SYS:\ETC del servidor que ejecuta Protocolos de acceso a archivos nativos de Novell.

Continuación de los Protocolos de acceso a archivos nativos de Novell

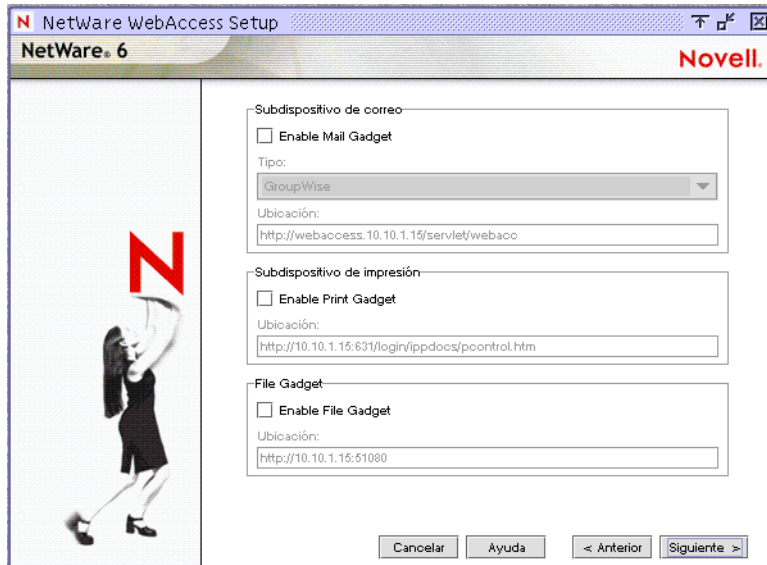
Después de finalizar la instalación de los Protocolos de acceso a archivos nativos de Novell, debe crear contraseñas para los usuarios antes de que estos puedan acceder a los archivos del servidor. Si desea obtener más información, consulte la *Guía de administración e instalación de protocolos de acceso a archivos nativos de Novell*.

Configuración de NetWare WebAccess

WebAccess de NetWare permite a los administradores configurar una página Web que permita a los usuarios el acceso a varios recursos de red desde sus navegadores Web. Los usuarios no necesitan un Cliente Novell ni un cliente VPN para acceder a los recursos. Pueden acceder a los recursos en el Web desde cualquier computador con un navegador compatible.



El contenido personalizado se proporciona mediante *subdispositivos*, los cuales proporcionan acceso a contenido específico de la red. Los subdispositivos se comunican con el sistema de postprocesamiento apropiado para reunir los datos necesarios para un usuario concreto – y los usuarios pueden acceder con una única contraseña. Si desea obtener más información, consulte *Descripción general e instalación de WebAccess de NetWare*.



Seleccione los subdispositivos que desea habilitar y configurar ahora y aquéllos que desea habilitar y configurar con posterioridad marcando o no las casillas de verificación situadas junto a cada tipo de subdispositivo. Todos los subdispositivos se instalan automáticamente al realizar la instalación de Web Access de NetWare. Esta pantalla le permite elegir si desea habilitar y configurar estos subdispositivos ahora o más tarde.

El valor por defecto es habilitar y configurar los subdispositivos con posterioridad, ya que durante la instalación de un nuevo servidor, las aplicaciones a las que los subdispositivos acceden puede que aún no hayan sido instaladas. Si decide habilitar y configurar los subdispositivos ahora, debe especificar la ubicación (URL) de cada una de las aplicaciones con las que desea enlazar los subdispositivos.

Subdispositivo de correo

Tipo

Si selecciona habilitar y configurar el subdispositivo de correo ahora, deberá especificar el tipo de correo electrónico. Puede elegir entre GroupWise, correo electrónico mediante Web, Exchange, Notes o NIMS.

Ubicación

Especifique la dirección URL del servidor Web que ejecuta el servicio.

- ♦ Para GroupWise[®], el URL será similar a `http://Dirección_IP o Nombre DNS/servlet/webacc`. Reemplace la dirección IP o el nombre DNS del servidor Web que ejecuta GroupWise WebAccess.
- ♦ Para el correo electrónico basado en Web, durante la instalación proporcione al URL que asigne el servidor IMAP o POP3.
- ♦ Para Microsoft Exchange, proporcione el URL para acceder al servidor Exchange. El URL podría ser una dirección IP como `http://192.168.0.1`.
- ♦ Para Lotus* Notes, proporcione el URL para acceder al servidor Lotus Notes. El URL podría ser parecido a `showcase2.notes.net`.
- ♦ Para los Servicios de mensajería de Internet de Novell (NIMS), proporcione el URL del servidor NIMS. El URL se ha creado al instalar y configurar NIMS y podría ser parecido a `https://webmail.myrealbox.com`.

Subdispositivo de impresión

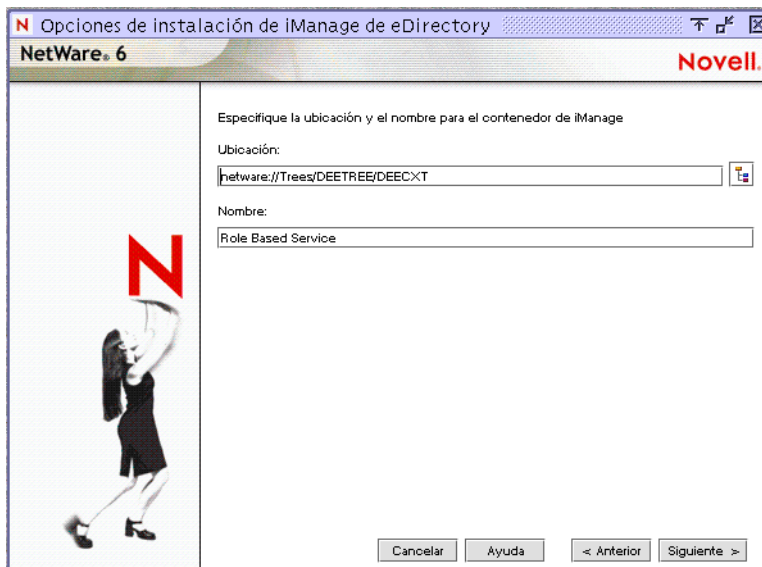
Si decide instalar el subdispositivo de impresión ahora, debe especificar el URL de la página Web de iPrint. El URL podría ser parecido a `http://miservidor.com/iPrint/hongkong.htm`.

Subdispositivo NetStorage

Si decide instalar el subdispositivo NetStorage ahora, debe especificar la ubicación del servidor NetStorage. El URL podría ser similar a `http://miservidor.com`. El subdispositivo de NetStorage necesita el componente NetStorage de NetWare 6, por lo que debe seleccionar este componente durante la instalación de NetWare 6.

Configuración de iManager de Novell

iManager de Novell se ejecuta en un navegador de Internet y se utiliza para administrar, gestionar y configurar los objetos de eDirectory de Novell. iManager de Novell permite asignar tareas o responsabilidades específicas a los usuarios, ofreciéndoles sólo las herramientas (y derechos adjuntos) necesarias para realizar dichos conjuntos de tareas. En NetWare 6, puede utilizar iManager de Novell para administrar iPrint, DNS/DHCP y los Servicios de licencias de Novell.



Durante la instalación, las funciones y las tareas se instalan y asocian con el usuario activo por defecto (normalmente el usuario Admin). Estas funciones y tareas se almacenan en un nuevo contenedor eDirectory (rbsCollection). Puede seleccionar la ubicación y el nombre del nuevo contenedor o utilizar los valores por defecto proporcionados.

Ubicación

Introduzca la vía de acceso al contenedor eDirectory donde desea crear el contenedor rbsCollection o utilice la ubicación por defecto.

Nombre

Introduzca un nombre para rbsCollection o utilice el nombre por defecto.

Instalación de iFolder de Novell

iFolder de Novell es una solución de almacenamiento y gestión de archivos para los problemas habituales asociados con el almacenamiento y recuperación de datos. Con iFolder podrá disponer de los datos más actualizados cuando los necesite y donde los necesite desde cualquier computador que utilice regularmente y, si no se encuentra en un computador que utilice habitualmente, también puede acceder a sus archivos y gestionarlos si dispone de una conexión a internet y de un navegador con capacidad de Java. Si desea obtener más información, consulte la *Guía de administración de iFolder de Novell*



The screenshot shows a web browser window titled "Opciones del servidor iFolder" with the NetWare 6 logo and Novell branding. The window contains a form for configuring iFolder server options. On the left side of the form, there is a graphic of a woman in a black dress holding a large red letter 'N' above her head. The form fields are as follows:

- Opciones del servidor iFolder**
- Datos de usuario**
 - Path:
 - Admin(s):
 - Dominio de red:
 - Dirección electrónica del administrador:
- Text: "Lea 'Instalación de iFolder en NetWare 6' en el enlace de iFolder en www.novell.com/documentation para obtener información sobre la configuración."
- Navigation buttons: "Cancelar", "Ayuda", "< Anterior", "Siguiente >"

Datos de los usuarios

Introduzca la vía al directorio donde desee guardar los datos del usuario de iFolder en el servidor.

Nombres Admin


Introduzca los nombres de todos los administradores que necesitan derechos para modificar la información de cuenta de usuario de iFolder mediante la consola de gestión del servidor. Si introduce más de un nombre, sepárelos mediante un punto y coma (;). Por ejemplo, si desea que los usuarios JGuerrero y Admin posean derechos para administrar la Consola de gestión del servidor, deberá introducir **admin;jguerrero**.

Dominio de red

Introduzca la dirección IP o el nombre DNS del servidor iFolder.

Instalación de NetStorage de Novell

NetStorage de Novell proporciona un acceso simple basado en Internet al almacenamiento de archivos y sirve de puente entre la red Novell protegida de una compañía e Internet. Permite a los usuarios un acceso seguro a los archivos desde cualquier ubicación de Internet, sin necesidad de descargar ni instalar nada en la estación de trabajo del usuario. Puede acceder a los archivos y carpetas de una red Novell mediante un navegador o las carpetas Web de Microsoft.



Instalación de NetStorage

NetWare 6 Novell.

Instalación de NetStorage

Nombre DNS o dirección IP del servidor eDirectory primario y contexto
(ej.: www.micompañía.com:corporación.usuarios)

10.10.1.15:O=DEEXT

Nombre DNS o dirección IP del servidor eDirectory alternativo y contexto (opcional)

Nombre DNS o dirección IP del servidor eDirectory alternativo y contexto (opcional)

Nombre DNS o dirección IP del servidor iFolder (opcional) Puerto iFolder (opcional)

10.10.1.15 52080

Cancelar Ayuda < Anterior Siguiente >

Nombre DNS o dirección IP del servidor y contexto eDirectory primario

Especifique la dirección IP o el nombre DNS de un servidor en el árbol de eDirectory que dispone de la réplica principal o de una réplica de lectura/escritura de eDirectory. El URL del servidor eDirectory primario es necesario para que NetStorage funcione adecuadamente. Éste no debe ser necesariamente la dirección IP o el nombre DNS del servidor donde va a instalarse NetStorage.

Cuando un usuario intenta entrar, NetStorage busca el objeto Usuario en la base de datos de eDirectory del servidor especificado. Si el objeto Usuario se encuentra, NetStorage intenta autenticar el usuario para eDirectory.

Si conoce el contexto de eDirectory para los usuarios que utilizarán NetStorage, puede añadirlo al URL insertando dos puntos (:) entre la dirección IP o el nombre DNS y el contexto de eDirectory. El contexto es opcional. Si no especifica ningún contexto, NetStorage buscará los objetos Usuario en todo el árbol de eDirectory del servidor eDirectory primario. Por ejemplo, si la dirección IP del servidor es 127.0.0.1 y el contexto de eDirectory de los usuarios es Personal, debería añadir **127.0.0.1:personal** al campo.

Nombre DNS o dirección IP del servidor y contexto eDirectory alternativo (Opcional)

En este cuadro de texto opcional se especifican las direcciones IP o nombres alternativos de otros servidores del árbol del Directorio que al menos contengan réplicas eDirectory de lectura/escritura. Puede añadir dos URL y ajustes de contexto de servidor eDirectory alternativos.

Estos ajustes alternativos pueden utilizarse en el caso de que la autenticación de eDirectory no pueda realizarse mediante el URL y el contexto del servidor eDirectory. El URL y los ajustes de contexto alternativos son opcionales, pero pueden ayudar a proporcionar a los usuarios un nivel adicional de acceso a NetStorage.

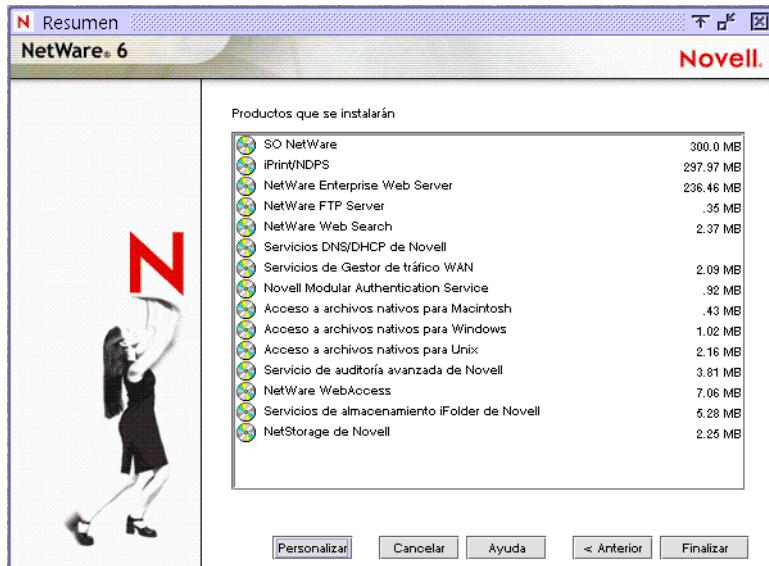
Nombre DNS o dirección IP y número de puerto del servidor iFolder (Opcional)

Especifique la dirección IP o el nombre DNS y el número de puerto asignados a iFolder de Novell. El nombre DNS o la dirección IP y el número de puerto de iFolder son opcionales pero, si se especifican, los usuarios de NetStorage podrán acceder y manipular los archivos y directorios del servidor iFolder.

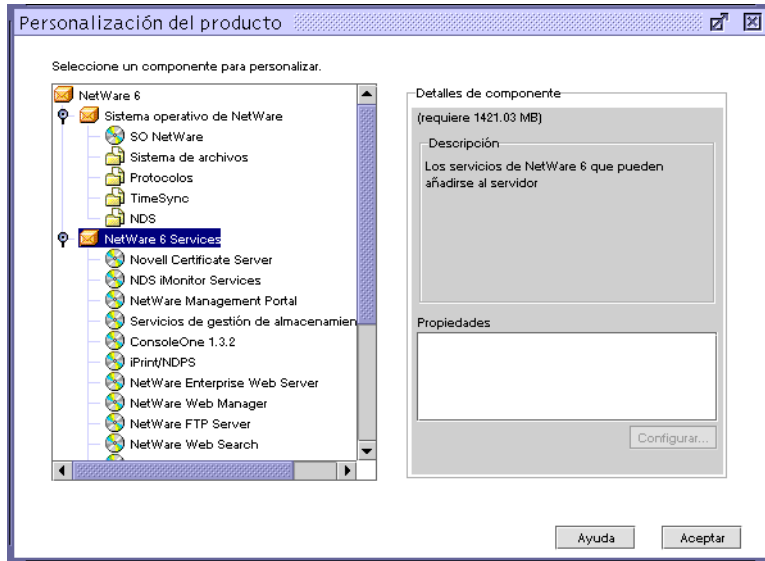
Sugerencia: Haga clic en Atrás para visualizar la pantalla en la que se realizaron las asignaciones de dirección IP y número de puerto.

Personalización de la instalación

Puede personalizar la instalación de diversos productos para adecuarlos a su entorno de red.



Para personalizar los productos y los componentes, en la pantalla Resumen haga clic en Personalizar para acceder a la pantalla Personalizar.

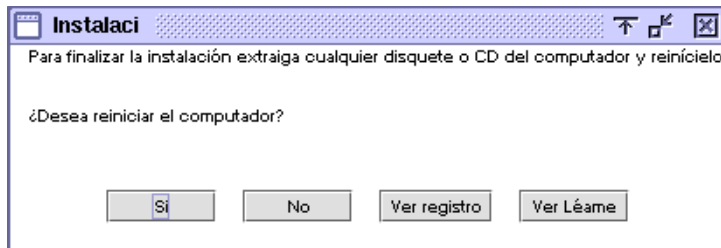


Seleccione el producto que desee personalizar. Haga clic en Propiedades. Modifique el producto según sea necesario. Haga clic en Aceptar para volver a la pantalla Resumen.

Finalización de la instalación del servidor

El programa de instalación del servidor está preparado para copiar los archivos al computador. En función de los productos que vaya a instalar, se le podrá pedir información adicional.

En la pantalla Resumen, haga clic en Finalizar para empezar la copia de los archivos al servidor. Una vez se hayan copiado todos los archivos, deberá reanunciar el servidor para que los ajustes surtan efecto.



Una vez finalizada la copia de archivos, haga clic en Sí para reanunciar el servidor. El software del servidor NetWare 6 se cargará automáticamente al reanunciar el computador si lo configuró de esta forma.

Si no fue así, puede cargar el servidor manualmente. Para cargar el servidor manualmente, haga clic en Sí para reanunciar el servidor. Cuando el computador reanuncie, cambie al directorio de inicio que contiene los archivos del servidor NetWare (C:\NWSERVER) e introduzca el comando **SERVER**.

¿Qué hacer a continuación?

Una vez reiniciado el servidor, deberá seguir realizando las tareas descritas en el [Capítulo 4, "Instalación de productos y actualizaciones" en la página 99](#).

3

Actualización a NetWare 6

El programa de instalación de NetWare® 6 permite actualizar un servidor NetWare 4 o NetWare 5 existente a un servidor NetWare 6.

El proceso de actualización incluye las siguientes tareas:

- ♦ Cumplimiento de los requisitos del software y del sistema
- ♦ Preparación de la red y del computador
- ♦ Especificación de los ajustes del hardware y del software
- ♦ Creación de volúmenes de disco adicionales (si fuera necesario)
- ♦ Selección e instalación de los protocolos de red
- ♦ Configuración de eDirectory® de Novell™
- ♦ Instalación de otros productos de red

Durante el programa de actualización, el servidor se actualizará a NetWare 6 mediante la automatización de las siguientes tareas:

- ♦ Los controladores de dispositivos y los controladores LAN se cargan para el sistema operativo NetWare 6. Los controladores obsoletos se comparan y sustituyen por los nuevos incluidos con NetWare 6.
- ♦ Se actualiza eDirectory.
- ♦ La información de NetWare 6 se añade a los archivos AUTOEXEC.NCF y STARTUP.NCF.
- ♦ Los archivos de NetWare 6 se copian al servidor.

Cumplimiento de los requisitos del sistema y de software

Para actualizar a NetWare 6, el sistema debe cumplir los siguientes requisitos mínimos:

Requisitos del sistema y de software

- El servidor que se va a actualizar debe ejecutar uno de los programas siguientes:
 - ◆ Netware 5,1 con Support Pack 2 o posterior
 - ◆ Netware 5 con Support Pack 6 o posterior
 - ◆ Netware 4,2 con Support Pack 8 o posterior
 - ◆ Netware 4,11 con Support Pack 8 o posterior
- Equipo servidor con un procesador Pentium* II o AMD K7
- 256 MB de RAM
- Adaptador de pantalla Super VGA
- Partición de DOS con 35 MB de espacio libre
- 2 GB de espacio en disco disponible en el volumen SYS:
- Tarjeta de red
- Unidad de CD-ROM
- Ratón USB, PS/2 o en serie (recomendable pero no obligatorio)

Requisitos de software y otros

Dependiendo de la configuración de red, puede que necesite el siguiente software e información:

- CD del *sistema operativo de NetWare 6*
- Disquete de licencia y cifrado de *NetWare 6*
- Derechos de supervisión para la raíz [Root] del árbol de eDirectory
- Derechos de supervisión del contenedor donde reside el objeto Servidor
- Derechos de Lectura en el objeto contenedor de seguridad del árbol de eDirectory

- ❑ Controladores del CD (necesarios para acceder al CD)
- ❑ Utilidades de conexión de clientes (opcional para la actualización desde otro servidor):
 - ◆ Cliente Novell™ para DOS y Windows* 3.1x (opcional, para la actualización desde un servidor NetWare que ejecute IPX™).
 - ◆ Utilidad de conexión del servidor IP (opcional, para la instalación desde un servidor que sólo ejecute IP).

Si desea obtener instrucciones, consulte PRODUCTS\SERVERINST\IPCONN.TXT en el CD *Cliente Novell* CD.
- ❑ Dirección IP y nombres de dominio (obligatorio para la conexión a Internet):
 - ◆ Una dirección IP
 - ◆ Una dirección IP de un servidor de nombres de dominio
 - ◆ El nombre del dominio

Para obtener las direcciones IP y los nombres de dominio, póngase en contacto con el administrador de red y el Proveedor de servicios de Internet.
- ❑ Propiedades de la tarjeta de red y del dispositivo de almacenamiento, como la interrupción y la dirección del puerto (necesarios si no se incluye en NetWare).

Si desea obtener más información, póngase en contacto con el fabricante del hardware del computador.

A continuación, deberá preparar la red para el servidor NetWare 6. Si el servidor no forma parte de una red existente, vaya directamente a "[Preparación del computador](#)" en la página 95.

Preparación de la red

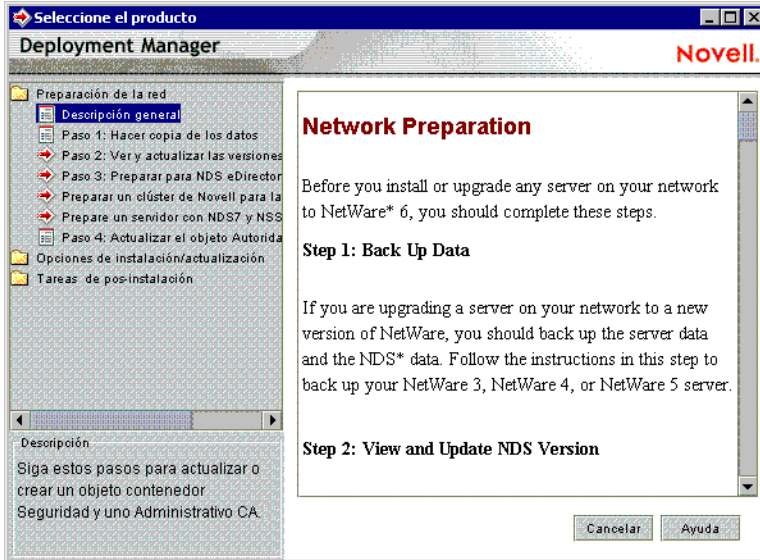
Antes de instalar un servidor NetWare 6 en una red existente, deberá ejecutar el Gestor de despliegue de NetWare para actualizarla.

Para actualizar la red para NetWare 6, deberá seguir los siguientes pasos:

- 1 Entre desde una estación de trabajo Windows 95/98 o Windows NT/2000 a su red existente como usuario con derechos de Supervisor.

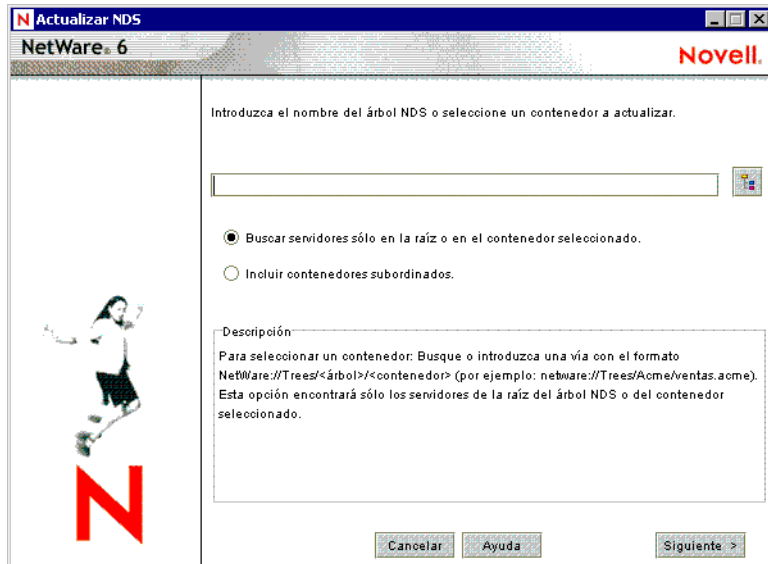
Si se le pide que entre en la red mientras utiliza el Gestor de despliegue de NetWare, puede escribir el nombre del servidor o hacer clic en Detalles y especificar la dirección IP.

- 2 Ejecute el Gestor de despliegue de NetWare (NWDEPLOY.EXE), que se encuentra en el CD del *sistema operativo de NetWare 6*.

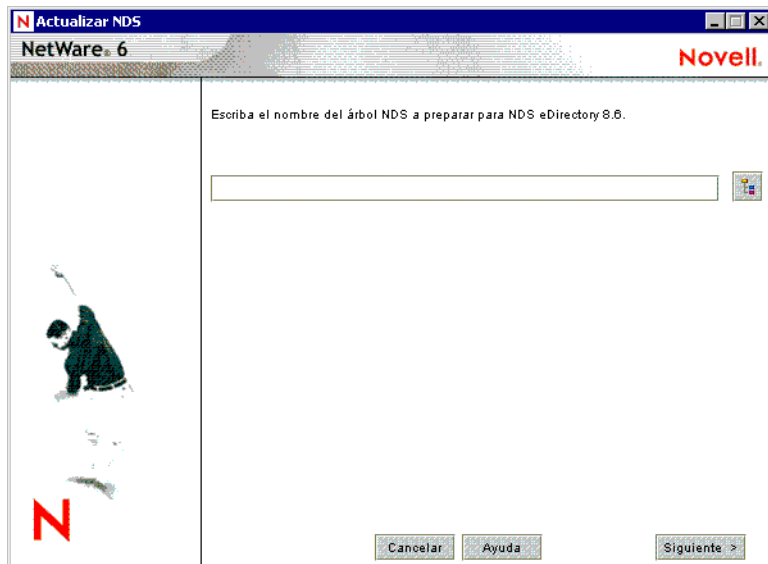


- 3 Haga doble clic en la carpeta Preparación de la red para visualizar las tareas y lea la sección Descripción para que comprenda las tareas.
- 4 Realice una copia de seguridad de cualquier dato del servidor y de eDirectory de Novell siguiendo las instrucciones que aparecen en el paso Copia de seguridad de datos.
- 5 Ejecute el programa Visualización y actualización de las versiones de eDirectory si fuera necesario.

Sugerencia: Si se le pide que entre de nuevo mientras ejecuta el Gestor de despliegue de NetWare, puede escribir la dirección IP del servidor haciendo clic en Detalles.



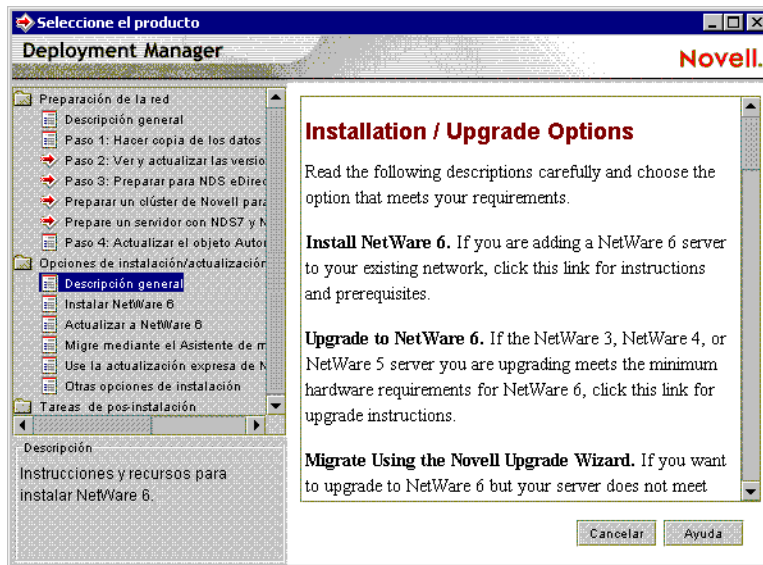
6 Ejecute el programa Preparación para eDirectory para ampliar el esquema de la red.



7 (Opcional) Si está actualizando un clúster de servidores NetWare, ejecute el programa Preparación de un clúster Novell para la actualización.

- 8 (Opcional) Si está actualizando un servidor NetWare 5 que ejecuta NDS® 7 con volúmenes NSS, ejecute el programa Preparación de un servidor con NDS 7 y NSS.
- 9 Siga las instrucciones que aparecen en el paso Actualización del objeto Autoridad certificadora (CA) para crear un objeto contenedor Seguridad y un objeto Autoridad certificadora (CA).

Una vez haya completado la sección Preparación de la red del Gestor de despliegue de NetWare, lea la sección Opciones de instalación / actualización que le ayudará a seleccionar la opción más adecuada a sus necesidades.



Después de seleccionar una opción de instalación o actualización, debe preparar el computador para convertirlo en un servidor NetWare 6.

Preparación del computador

Para preparar el servidor existente para el sistema operativo NetWare 6 es necesario realizar las siguientes tareas:

- ◆ Hacer una copia de seguridad de los archivos del servidor de NetWare
- ◆ Preparar los archivos de la aplicación
- ◆ Comprobar que dispone de una partición de DOS válida
- ◆ Abrir el programa de actualización

Copia de seguridad de los archivos del servidor NetWare

Realice como mínimo una copia de seguridad de los archivos del servidor NetWare, junto con los archivos de la partición DOS. No intente llevar a cabo la actualización sin hacer copias de seguridad.

Preparación de los archivos de la aplicación antes de la actualización

Algunas aplicaciones requieren la preparación de los archivos antes de realizar la actualización.

Preparación del servidor de aplicaciones WebSphere de IBM para archivos de NetWare (Opcional)

Si el servidor ha estado ejecutando el servidor de aplicaciones WebSphere de IBM* para NetWare, deberá migrar las aplicaciones Web existentes mediante la utilidad de migración incluida con NetWare 6. Esta utilidad migra las aplicaciones Web de WebSphere a aplicaciones Web de Tomcat 3.3.

Migración de aplicaciones de WebSphere

- 1** En la consola de sistema del servidor NetWare, escriba **XMLECONFIG - EXPORT nombre_del_volumen:\websphere\migrate.xml adminNodeName Nombre_del_nodo**

Nota: Si ha instalado WebSphere en un directorio diferente, especifique el directorio.

- 2** Finalización de la actualización a NetWare 6.

- 3 Después de la actualización, continúe la migración de las aplicaciones siguiendo las instrucciones que aparecen en "[Migración desde WebSphere a Tomcat](#) en *Obtención de resultados con Servicios Web de Novell*.

Preparación de servidores que ejecutan ZENworks para Servers 2 (Opcional)

Si el servidor ejecuta ZENworks para Servers 2, debe instalar ZENworks para Servers 2 Support Pack 1 antes de actualizar el servidor a NetWare 6.

Puede obtener ZENworks para Servers 2 Support Pack e información relacionada en [Asistencia técnica de Novell \(http://support.novell.com\)](http://support.novell.com).

Comprobación de la validez de una partición de DOS

El servidor NetWare utiliza la partición DOS para iniciar el computador y cargar NetWare. Los nuevos archivos de NetWare 6 sustituirán varios archivos de arranque de NetWare. Además, la partición DOS deberá exceder la cantidad mínima de espacio libre para albergar los archivos nuevos de NetWare 6.

En caso contrario, no podrá actualizar el servidor. Deberá crear una partición de DOS nueva e instalar un servidor nuevo. Consulte "[Configuración de NetWare 6](#)" en la [página 29](#).

Sugerencia: Si su computador no cumple los requisitos mínimos, es recomendable que utilice el Asistente de migración de Novell para migrar los archivos a otro computador. Si desea obtener más información, consulte www.novell.com/documentation.

Acceso a los archivos de instalación

NetWare 6 se puede actualizar desde la unidad de CD local del servidor o desde los archivos de instalación ubicados en la red. Para acceder a los archivos de instalación de NetWare 6, siga los siguientes pasos.

- 1 Inserte el CD *Sistema operativo NetWare 6* y arranque el computador.
- 2 Ejecute una de las acciones siguientes:
 - ♦ Si el computador arranca desde el CD, siga las indicaciones de pantalla y vaya a "[Selección del idioma y aceptación del Acuerdo de licencia](#)" en la [página 38](#).

- ♦ Si el computador no arranca desde el CD, continúe con los siguientes pasos.
- 3** Arranque el computador con DOS 3.3 o superior.
 - 4** Acceda al CD del *sistema operativo de NetWare 6*.
Si necesita instalar controladores de CD en la unidad de disco, asegúrese de que el nombre de archivo lógico de la unidad de CD (especificado en los archivos CONFIG.SYS y AUTOEXEC.BAT) *no* sea CDROM ni CDINST.
 - 5** Compruebe que el archivo CONFIG.SYS contiene los comandos **FILES=50** y **BUFFERS=30**.
 - 6** (Opcional) Si realiza la actualización desde archivos de Netware 6 ubicados en una red, instale Cliente Novell para DOS y Windows 3.1x o el software Utilidad de conexión del servidor IP, que se encuentra en el CD *Novell Client*.

A continuación

Una vez dentro de los archivos de instalación de NetWare 6, siga las instrucciones para instalar un servidor empezando por "[Instalación del software](#)" en la [página 37](#).

Importante: Si está actualizando un servidor NetWare con volúmenes NSS, estos no aparecerán ni podrán montarse hasta que estén actualizados. La actualización de los volúmenes NSS se realiza después de finalizar la actualización del servidor, siguiendo las instrucciones que aparecen en "[Actualización de volúmenes NSS](#)" en la [página 99](#).

Debido a que se trata de una actualización, no se le pedirá que proporcione toda la información normalmente necesaria para la instalación de un servidor nuevo. El programa de instalación utiliza la información existente para omitir secciones completas y finalizar la actualización a NetWare 6.

Sugerencia: No olvide seleccionar Actualizar en el tipo de instalación.

4

Instalación de productos y actualizaciones

Después de instalar o actualizar a NetWare® 6, deberá instalar las actualizaciones de software más recientes y configurar los productos para que funcionen en el nuevo entorno.

Actualización de volúmenes NSS

Si ha actualizado desde un servidor NetWare 5.1 con volúmenes NSS, deberá completar el siguiente procedimiento para actualizar los volúmenes.

Nota: Si desea obtener una información más detallada, consulte "**Actualización de volúmenes NSS**" en la *Guía de administración de servicios de almacenamiento de Novell (Novell Storage Services Administration Guide)*.

- 1** Cuando así se indique al final de la actualización, rearranque el computador.
- 2** Asegúrese de que ha finalizado todo el proceso de actualización de NetWare 6.
- 3** En la consola del servidor, introduzca el siguiente comando

```
NSS /ZLSSVOLUMEUPGRADE=ALL
```

A partir de ese momento, se podrán montar los volúmenes NSS en el servidor NetWare 6.

Instalación de productos adicionales

A continuación, deberá instalar otros productos de red. Si desea obtener información específica de un producto, consulte la documentación de este en [Documentación en línea de NetWare 6 \(http://www.novell.com/documentation/spanish/nw6p\)](http://www.novell.com/documentation/spanish/nw6p). Si desea obtener descripciones breves, consulte **Capítulo 1, "Bienvenido a NetWare 6" en la página 11**.

Aunque se pueden instalar bastantes productos durante la instalación básica del servidor, otros productos adicionales, como los Servicios de clúster™ de Novell®, sólo pueden instalarse una vez finalizada la instalación del servidor. Puede instalar los productos adicionales mediante el Gestor de despliegue de NetWare o desde la pantalla GUI de la consola del servidor.

Instalación de productos adicionales mediante el Gestor de despliegue de NetWare

- 1** Entre en la red desde una estación de trabajo Windows que ejecute el software Cliente Novell™.
- 2** Ejecute NWDEPLOY.EXE ubicado en la raíz del CD *Sistema operativo NetWare 6*.
- 3** Haga clic en Tareas posteriores a la instalación > Instalar productos de NetWare 6.
- 4** Siga las instrucciones que aparecen en pantalla para añadir el producto.
Sugerencia: Seleccione el archivo PRODUCT.NI ubicado en la raíz del CD.

Instalación de productos adicionales mediante la pantalla GUI de la consola del servidor

- 1** Inserte el CD *Sistema operativo NetWare 6* en la unidad de CD del servidor.
- 2** Vaya a la pantalla GUI de la consola del servidor.
Inicie la pantalla GUI de la consola del servidor escribiendo el comando **STARTX** en la consola del servidor.
- 3** Haga clic en Novell > Instalar > Añadir.
- 4** Especifique el directorio raíz de la unidad de CD y haga clic en Aceptar.
- 5** Seleccione el archivo PRODUCT.NI.
- 6** Siga las instrucciones que aparecen en pantalla para instalar el producto.

Instalación o actualización del software Cliente Novell

Si está ejecutando el software Cliente Novell, ahora deberá actualizar las estaciones de trabajo existentes. Si lo desea, puede trabajar en las estaciones de trabajo sin software adicional mediante los Protocolos de acceso a archivos nativos de Novell.

Si desea obtener más información, consulte [Documentación en línea de NetWare 6](http://www.novell.com/documentation/spanish/nw6p) (<http://www.novell.com/documentation/spanish/nw6p>).

Instalación de actualizaciones de productos

Para obtener un mejor rendimiento, descargue las actualizaciones más recientes disponibles en [Asistencia técnica de Novell y descargas](http://support.novell.com/) (<http://support.novell.com/>).

