

Léame de Novell Sentinel 6.1

Publicado 31 de julio de 2008

La información de este archivo es propiedad de Novell® Sentinel™ 6.1 y proporciona una visión general y en tiempo real de las actividades de seguridad y conformidad, al mismo tiempo que ayuda a los clientes a monitorizar, informar y responder automáticamente a los eventos de red en toda la empresa.

Esta versión es un programa de instalación completa, pensada para que funcione en un sistema sin ningún componente Sentinel. Pronto se publicará un instalador para actualizar Sentinel 6.x a 6.1.

En los documentos siguientes se proporciona información acerca de Novell Sentinel 6.1:

- Guía de instalación (<http://www.novell.com/documentation/sentinel61>)
- Documentación de Sentinel 6.1 (<http://www.novell.com/documentation/sentinel61>)
- Documentación del desarrollador en el sitio Web de Novell Developer Community: (http://developer.novell.com/wiki/index.php?title=Develop_to_Sentinel)
- Documentación para complementos de Sentinel (<http://support.novell.com/products/sentinel/sentinel61.html>)

Novedades de Sentinel 6.1

Sentinel 6.1 aprovecha los conocimientos y la experiencia de Novell en el sector de la gestión de identidades para crear la primera plataforma de monitorización de seguridad habilitada para identidades. Toda la información detallada de los usuarios procedente de un sistema de gestión de identidades se integra en Sentinel. Como parte de esta integración, todas las cuentas que pertenecen a un único usuario se vinculan, proporcionando visibilidad de la actividad de un usuario en varios sistemas. Las principales mejoras relativas al marco de trabajo de la acción de correlaciones, a la interfaz de recopilación de datos y al sistema de generación de mensajes de problemas proporcionan extensibilidad mejorada y personalizan Sentinel en función de las necesidades específicas de la organización.

Marco de trabajo de identidades

Sentinel puede correlacionar y crear informes en el nivel de la identidad del usuario utilizando las distintas cuentas de dicho usuario. La información de la identidad se carga en la base de datos de Sentinel, insertada en los eventos próximos y disponible para su búsqueda en la interfaz del Centro de control de Sentinel.

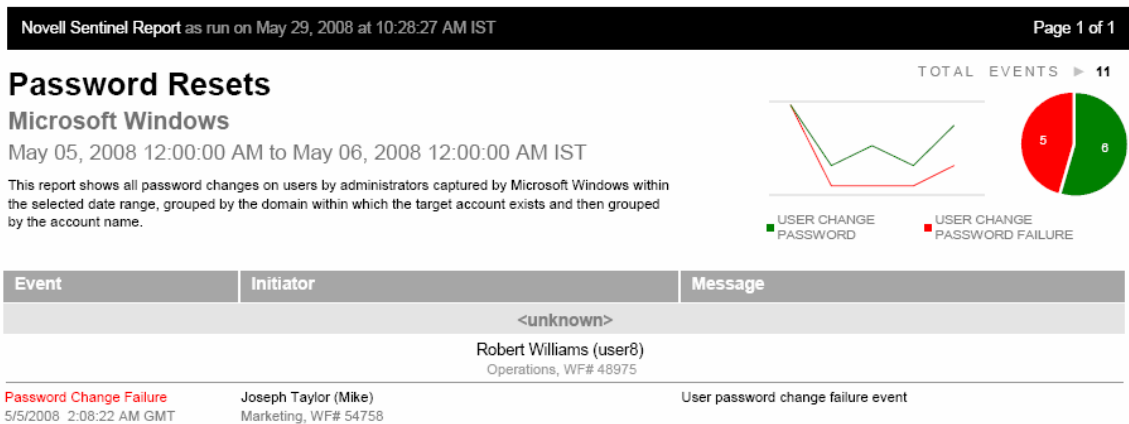
Navegador de identidades

Si se rellena la información de identidades en la base de datos de Sentinel, el navegador de identidades ofrece la posibilidad de buscar cualquier identidad y ver la información sobre cuentas mantenidas por dicha identidad, así como las últimas acciones realizadas por dicho usuario (como las 10 últimas autenticaciones). Se puede acceder a esta información mediante la búsqueda de un usuario particular o haciendo clic con el botón derecho en un evento.



Informes de identidades mejorados

Los informes de Sentinel se han mejorado para sacar el máximo partido de la información de identidad del usuario cuando está disponible a través de la integración con un sistema de gestión de identidades. Por ejemplo, el informe siguiente muestra que Joseph Taylor ha iniciado sesión como Mike y no ha podido cambiar la contraseña de la cuenta user8 de Robert Williams. Robert Williams está en el departamento de Operaciones y su ID del personal es #48975. La asociación de una cuenta a un usuario y a la información del usuario es una nueva función.



Integración mejorada con el Gestor de identidades de Novell

La integración de identidades con el Gestor de identidades de Novell la proporciona el paquete de integración para la plataforma Novell Compliance Management Platform. Algunas de las partes de este paquete opcional incluyen un controlador del Gestor de identidades de Novell y un recopilador del repositorio de identidades de Sentinel que funcionan juntos para sincronizar la información de identidades desde el repositorio de identidades del Gestor de identidades a la base de datos de Sentinel. El paquete también incluye un paquete de soluciones de Sentinel con informes habilitados para identidades y reglas de correlación.

Uso de integradores para las soluciones

Los integradores proporcionan conectividad a los sistemas externos para ejecutar una acción iniciada por una regla de correlación desencadenada o por la selección de una opción en el menú contextual del Centro de control de Sentinel. En el sistema de Sentinel están precargados los integradores siguientes:

- **Integrador SOAP:** usado para iniciar una acción con llamadas a un servidor SOAP
- **Integrador LDAP:** usado para definir o cambiar atributos de un directorio LDAP
- **Integrador SMTP:** usado para todos los mensajes de correo iniciados por Sentinel

Consolidación del marco de trabajo de correo

Todos los mensajes de correo generados por Sentinel ahora se implementan con el integrador SMTP. A continuación se muestran algunos ejemplos de estos mensajes de correo:

- Hacer clic con el botón derecho en la *acción del menú* Correo electrónico
- Acción de *Incidente de correo electrónico*
- Pasos de *Correo* en las plantillas iTRAC
- Notificaciones de procedimientos erróneos y correctos de descarga del Asesor

El integrador SMTP debe configurarse en el Centro de control de Sentinel antes de enviar los mensajes de correo electrónico.

Integración con Remedy

La integración con BMC Remedy Service Management* se ha actualizado y rediseñado para Remedy 7.0.01. Esta integración opcional incluye un integrador para realizar la conexión a Remedy y una acción para crear un ticket de servicio desde un conjunto de eventos o un incidente de Sentinel.

Recopiladores JavaScript

Los recopiladores se pueden escribir en el lenguaje JavaScript* estándar además de en el lenguaje para guiones del recopilador Novell patentado (heredado). Los gestores de recopiladores ejecutan simultáneamente ambos tipos de recopiladores. La versión Sentinel 6.1 incluye un SDK para escribir recopiladores JavaScript.

Los recopiladores JavaScript proporcionan una eficacia y funcionalidad de manipulación de datos más completas así como la capacidad de procesar datos de doble byte/Unicode*.

Cambios en el marco de trabajo de acciones

Las acciones del menú Evento y las acciones de correlación se han desplazado al menú *Herramientas*. Estas acciones ahora se pueden escribir en JavaScript y tratarse como módulos auxiliares (plug-ins), simplificando la gestión. La opción de JavaScript reemplaza la opción *Ejecutar comando* existente, que ahora sólo está disponible en el contexto de acciones *Ejecutar comando* existentes.

Cambios de denominación y taxonomía por compatibilidad con XDAS

Sentinel utiliza una taxonomía de eventos jerárquica para categorizar y clasificar eventos desde una amplia variedad de orígenes de eventos. Esta función simplifica el análisis, correlación e informes sobre eventos distribuidos asegurando que las actividades comunes se expresan correctamente con independencia de la plataforma de la que procedan.

Con Sentinel 6.1, la taxonomía heredada está alineada con un estándar abierto emergente denominado XDAS. XDAS es un estándar mantenido por The Open Group (<http://www.opengroup.org/>). Por ejemplo, se ha actualizado la siguiente terminología:

- Origen es ahora Iniciador
- Destino no cambia
- Sensor es ahora Observador

Muchas partes de la interfaz de usuario de Sentinel se han actualizado para estar acordes con la taxonomía de XDAS. Por ejemplo:

- Los nombres de columnas en las vistas activas y otras tablas de eventos
- Opciones de menú como *Mostrar más eventos en este destino*
- Las etiquetas de campos de eventos en la configuración de eventos en la pestaña *Admin*
- Las etiquetas de campos de eventos en el asistente para correlación y en la configuración de filtros

Extensiones de la base de datos

Se han añadido nuevas tablas para la información de cuentas, identidades y confianza. (Las tablas de confianza se reservan para una futura ampliación). Se han añadido campos adicionales a la base de datos para información personalizada y reservada.

Módulos auxiliares (plug-ins) precargados

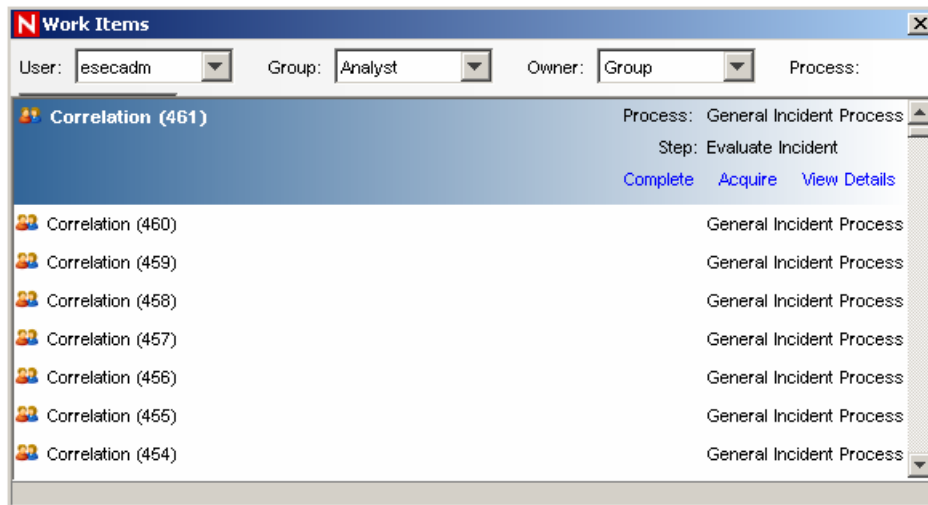
Sentinel 6.1 instala automáticamente los siguientes módulos auxiliares (plug-ins):

- Recopiladores de generación de datos generales y generales JS (JavaScript) (para demos)
- Conector de base de datos para recuperar eventos de una base de datos usando el protocolo JDBC
- Conector de archivos para recuperar eventos de un archivo
- Conector de procesos para recuperar eventos ejecutando un proceso definido por el usuario
- Integradores LDAP, SMTP y SOAP, tal como se han descrito más arriba

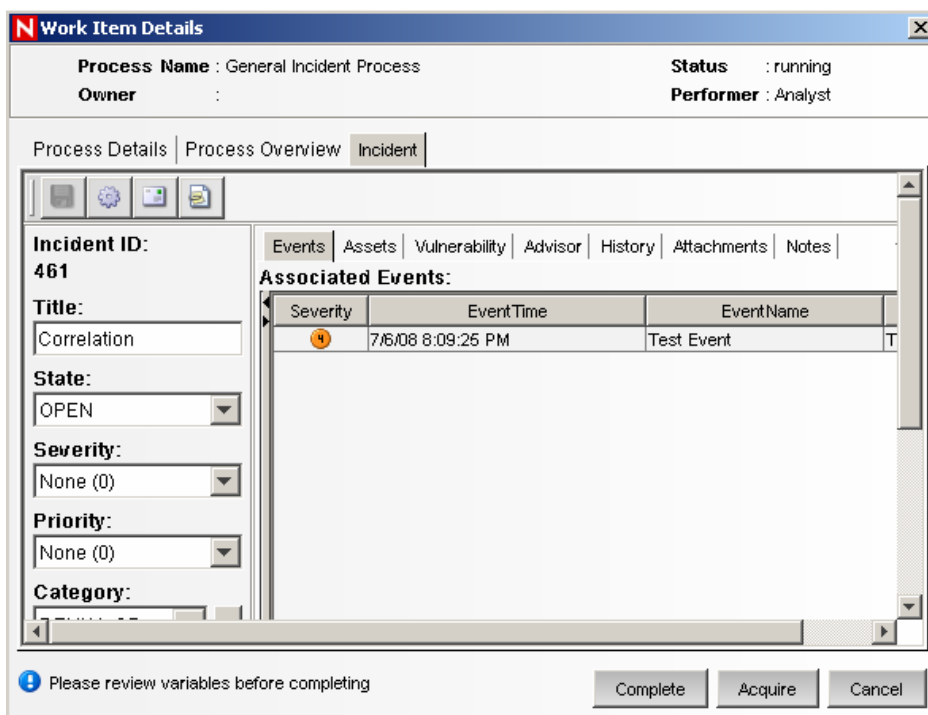
Los módulos auxiliares (plug-ins) nuevos o actualizados se pueden descargar de <http://support.novell.com/products/sentinel/sentinel61>.

Mejoras en la facilidad de uso de elementos de trabajo y listas de trabajo

El ID de incidente aparece ahora en la lista de trabajo para distinguir entre los distintos procesos usando la misma plantilla de iTRAC. Como los ID de incidentes son secuenciales, permite determinar con facilidad qué incidentes son los más antiguos.



Cuando el usuario hace clic en *Ver detalles*, se muestra la ventana siguiente:



La pestaña *Incidente* permite al usuario acceder inmediatamente a los detalles del incidente, como la capacidad de añadir notas y adjuntos. Por tanto, se han suprimido los botones Comentarios y Adjuntos de la versión anterior.

Cambios en la compatibilidad de plataforma

Sentinel 6.1 es compatible con Microsoft Windows 2008 en todos los componentes de Sentinel. Además, los componentes del cliente se admiten ahora en SuSE Linux Enterprise Desktop 10 y en Microsoft Vista. Ya no se admiten las plataformas siguientes: Oracle 9i, SQL Server 2000, Solaris 9, SuSE Linux Enterprise Server 9 y Red Hat Enterprise Linux 3.

Sentinel se ha probado también con la versión beta de Microsoft SQL Server 2008 CTP febrero 2008 (64 bits). No había problemas conocidos en el momento de la publicación, pero

cualquier cambio realizado en la base de datos antes de su publicación oficial puede ejercer un impacto en las operaciones de Sentinel.

Instalación

En la Guía de instalación están disponibles las instrucciones completas de instalación, y se puede encontrar en: <http://www.novell.com/documentation/sentinel61>.

Defectos resueltos en esta versión

DAT-348 - CORREGIDO. Las estadísticas de la base de datos Sentinel ahora calculan correctamente los tamaños totales del espacio de tabla para archivos de datos de aumento fijo y de aumento automático.

SEN-4617 - CORREGIDO. (Original: sólo en UNIX, únicamente el usuario administrativo de Sentinel (esecadm) puede ejecutar el Centro de control de Sentinel. Para que otros usuarios puedan ejecutar el Centro de control de Sentinel, consulte el Documento de información técnica (TID) denominado "On UNIX only, only the Sentinel Administrative User (esecadm) is able to run the Sentinel Control Center" (TID #3515705) en el sitio Web de los servicios técnicos de Novell.)

SEN-5843 - CORREGIDO. Después de ejecutar el guión register_trusted_client para un gestor de recopiladores con una conexión de servidor proxy al sistema de Sentinel, ya no es necesario reiniciar el proceso de servidor alterno DAS.

SEN-6182 - CORREGIDO. (Original: si un guión de recopiladores alcanza un estado de detención, los nodos hijo del recopilador no se detendrán. Por tanto, el recopilador se puede detener, pero sus conectores y los orígenes de eventos seguirán pareciendo que se ejecutan en la vista activa de la gestión de orígenes de eventos. No se procesará ningún evento. La solución temporal es hacer clic con el botón derecho en el recopilador y detenerlo manualmente).

SEN-6265 - CORREGIDO. (Original: la detención de un recopilador no siempre detiene su conector hijo y su origen de eventos).

SEN-6397 - NO SE CORREGIRÁ. El nombre del formateador describe el formato del adjunto de correo; el cuerpo del correo electrónico siempre está en el formato de par de valores de nombre, por tanto funciona como se pretende. (Original: cuando se establece el nombre del formateador a "xml" en una acción Enviar correo electrónico en el gestor de acción de correlaciones, el cuerpo del correo electrónico se envía en el formato del par de valores de nombre).

SEN-6398 - CORREGIDO. El postfijo del adjunto de correo electrónico se cambia a .xml, por tanto se abrirá probablemente en un visor apropiado. (Original: cuando la acción Enviar correo electrónico se desencadena para una regla de correlación, el adjunto de correo electrónico aparece en blanco debido a su formato XML. La solución temporal es abrir el archivo en una aplicación que muestre XML (Lenguaje de marcado extensible).

SEN-6429 - CORREGIDO. Los nombres de funciones distinguen mayúsculas y minúsculas. (Original: si crea dos nombres de función en el gestor de funciones en la pestaña Admin que difieren sólo en las mayúsculas o minúsculas (p. ej., Admin y admin), las adiciones y eliminaciones del usuario en una función también repercutirán en la otra función. La solución temporal es asegurarse de que todos los nombres de función son diferentes no sólo en las mayúsculas y minúsculas.)

SEN-6498 - CORREGIDO. Los usuarios sin permisos de incidentes ya no pueden ver la opción Crear incidente en el menú contextual.

SEN-6573 - NO SE CORREGIRÁ. La adición de todos los atributos al “agrupar por” es esencialmente igual que no tener ningún “agrupar por”, por tanto es un caso de uso no válido. (Original: si todos los atributos se seleccionan en la lista de atributos como campos “agrupar por” en una regla compuesta, agregada o de secuencia, se muestra un mensaje “invalid RuleLg”).

SEN-6608 - CORREGIDO. La GUI de asignación se actualiza automáticamente cuando se añade una nueva asignación (Original: las asignaciones añadidas a la carpeta "Asignaciones" de nivel superior en la GUI del servicio de asignaciones no son visibles hasta que tiene lugar una actualización. La solución temporal es crear nuevas asignaciones en una subcarpeta).

SEN-6698, SEN-7705, SEN-8193 - CORREGIDO. e.all y %all% se han añadido a Sentinel para su uso en las acciones del menú contextual y de correlaciones. \$all\$ también se ha añadido. (Original: el lenguaje de la regla de correlación no admite el operador e.all. No funcionarán las reglas importadas de versiones anteriores de Sentinel que usan e.all).

SEN-6884 - CORREGIDO. Al instalar un gestor de recopiladores con una conexión de servidor alternativo (proxy) y con el instalador en modo GUI, el usuario no recibirá un aviso con “Aceptar.” (Original: el usuario recibirá un aviso con tres opciones para realizar el registro de confianza con el servidor alternativo (proxy) DAS. El usuario debe elegir “Aceptar de forma permanente” (no “Aceptar”) para que funcione el gestor de recopiladores).

SEN-7063 - CORREGIDO. El instalador ahora concede los permisos correctos para ejecutar el Centro de control de Sentinel al usuario esecapp.

SEN-7274 - MEJORA. Las acciones JavaScript contextuales ahora funcionan para varios eventos. Los eventos que no son JavaScript se desactivan cuando se seleccionan varios eventos.

SEN-7299 - CORREGIDO. Las casillas de verificación en el gestor de orígenes de eventos ya no requieren hacer doble clic para habilitarse o deshabilitarse.

SEN-7358 - CORREGIDO. La opción del programa de instalación de generar una nueva clave de cifrado no se muestra salvo cuando se instala el componente Servidor de comunicaciones.

SEN-7539 - CORREGIDO. La opción “Ninguno” se ha suprimido. (Original: la opción “Ninguno” no funciona al elegir la fecha inicial o final de una consulta sin conexión. La solución temporal es seleccionar una fecha específica).

SEN-7598 - CORREGIDO. La importación de datos archivados no usan el espacio de tabla PRIMARY en MSSQL. (Original: los datos archivados se importan en el espacio de tabla PRIMARY MSQL).

SEN-7668 - CORREGIDO. En el gestor y diseñador de soluciones, los adjuntos ahora se abren correctamente en todas las plataformas compatibles, incluyendo adjuntos con espacios en sus nombres.

SEN-7670 - CORREGIDO. (Original: en la paleta de contenido del Diseñador de soluciones que se ejecuta en Solaris, el menú desplegable para seleccionar las carpetas de informes no funciona. La solución temporal consiste en seleccionar la opción *Mostrar contenido de subcarpetas*).

SEN-7679 - CORREGIDO. Las referencias a e-Security ahora se actualizan a Novell.

SEN-7704 - CORREGIDO. La ventana Configuración del filtro global ahora se comporta de la manera esperada cuando se cierra.

SEN-7732 - CORREGIDO. La opción para deshabilitar los campos requeridos en la Configuración de eventos se ha suprimido.

SEN-7736 - CORREGIDO. No se devuelven eventos duplicados durante las consultas de eventos históricos.

SEN-7764 - CORREGIDO. Se añadieron guiones proxy_passwd_update para gestionar la configuración del servidor alternativo (proxy) para el Asesor.

SEN-7772 - CORREGIDO. La detención del Gestor de recopilaciones desde la vista del servidor ahora funciona correctamente.

SEN-7784 - CORREGIDO. La plataforma se ha actualizado de tal forma que la opción de guardar datos sin procesar en un archivo ahora funciona correctamente.

SEN-8178 - CORREGIDO. Los resultados desde un comando no están asociados al incidente.

SEN-8207 - CORREGIDO. Los datos de %ceu% se han enviado correctamente a la acción de correlación.

SEN-8208 - CORREGIDO. Los datos de la acción de correlación se muestran entre comillas, por tanto los espacios pueden ser delimitadores eficaces incluso cuando los datos tienen espacios.

SEN-8458 - CORREGIDO. Al crear un ticket de Remedy desde una acción contextual, los eventos ahora se asocian al ticket de Remedy.

WIZ-1839 - NO SE CORREGIRÁ. Véase la solución temporal. (Original: el comando ALERT del lenguaje de guión de recopiladores no envía automáticamente los campos ConnectorID (RV23), EventSourceID (RV24) y TrustDeviceTime. La solución temporal es añadir estos campos al mensaje de alerta en cualquier recopilador que use el comando ALERT o para actualizar los recopiladores para que usen el comando EVENT.)

Problemas conocidos y limitaciones de esta versión

Problemas de instalación

SEN-5895 - La instalación de Sentinel falla si el programa de instalación se ejecuta desde un directorio que contiene un carácter especial en su vía. La solución temporal consiste en copiar el directorio del programa de instalación a un directorio que no contiene espacios en su ruta.

SEN-3394, SEN-5524 - Los accesos directos del Centro de control de Sentinel y de desinstalación no funcionan si Sentinel se instala en un directorio que contiene caracteres que no son ASCII. La solución temporal para el Centro de control de Sentinel es iniciar la aplicación desde %ESEC_HOME%\sentinel\console\console.exe o \$ESEC_HOME/sentinel/console/console.exe. La solución temporal para realizar la desinstalación es seguir los procedimientos manuales para la desinstalación en la Guía de instalación.

SEN-5610 - La desinstalación de la base de datos de Sentinel en SLES 10 no elimina todos los archivos de la base de datos que se han creado durante la instalación (*.dbf, *.ctl, *.log). La

solución temporal consiste en eliminar manualmente estos archivos según las instrucciones en la Guía de instalación.

SEN-6041 - Sentinel no puede iniciar la base de datos de Oracle 10 debido a errores en los guiones dbstart y dbshut de Oracle. La solución temporal consiste en modificar los dos guiones según las instrucciones de la Guía de instalación. No son necesarias las modificaciones en SUSE Linux Enterprise Server 10.

SEN-6542 - Sólo en Oracle, al instalar DAS y la base de datos de Sentinel, el idioma en el que se ejecuta el instalador debe ser compatible con el software de Oracle instalado. Por ejemplo, si el programa de instalación de Sentinel se ejecuta en francés para instalar DAS y la instalación de la base de datos de Sentinel y la base de datos de Oracle es compatible sólo con inglés, se producirán errores NLS en el archivo das_query_*.log.

SEN-6881 - Si el usuario hace clic en "Atrás" desde el indicador del puerto de comunicaciones hasta la página de selección de funciones y desactiva algunos componentes que se van a instalar, el programa de instalación puede continuar mostrando indicadores de puertos de comunicaciones que ya no son necesarios. La solución temporal consiste en especificar el puerto correcto aunque no pueda usarse por los componentes actualmente seleccionados para su instalación. Si se instalan posteriormente componentes adicionales, los puertos se usarán en ese momento.

SEN-6882 - Cuando se introduce el nombre de host o el puerto erróneo al instalar el Gestor de recopiladores definido para conectar el servidor de Sentinel mediante el servidor alterno (proxy), si se continúa la instalación hasta el indicador de "El usuario y contraseña de Sentinel que tiene permisos para registrar el cliente de confianza" se producen errores. Si retrocede y edita el usuario o el puerto en el programa de instalación, el archivo configuration.xml no se actualiza con la nueva información y el registro del cliente de confianza no se realizará de forma correcta. La solución temporal es cuando el programa de instalación está en la pantalla con el indicador del cliente de confianza del registro se edita manualmente el nombre o puertos en el archivo ESEC_HOME/config/configuration.xml file. Si no se introducen el usuario y la contraseña del cliente de confianza del registro, el programa de instalación recogerá el cambio en el archivo configuration.xml y continuará de forma correcta.

SEN-6885 - Sólo en Windows, con la utilización de la autenticación de Windows para el usuario de la aplicación de Sentinel (esecapp), si se instala la base de datos y otros procesos que no sean DAS, el servicio de Sentinel se definirá para instalar como usuario de autenticación de Windows pero no se definirá la contraseña necesaria. Por consiguiente, el servicio no se iniciará. La solución es definir el servicio para que se ejecute como la cuenta de "sistema local" usando el Administrador de servicios de Windows. El servicio no necesita ejecutarse como usuario de aplicaciones de Sentinel (esecapp) si no se está ejecutando DAS.

SEN-6886 - Sólo en Windows, si se añade el componente DAS a una máquina con otros componentes del servidor de Sentinel ya instalados en ella y si el usuario de aplicaciones de Sentinel (esecapp) usa la autenticación de Windows, tras completarse la instalación de DAS el servicio de Sentinel seguirá incorrectamente definido para ejecutarse como usuario del "sistema local". La solución temporal consiste en definir manualmente el servicio de Sentinel para que se ejecute como usuario de aplicaciones de Sentinel usando el Administrador de servicios de Windows.

SEN-6920 - Durante la instalación, algunas pantallas (en particular las pantallas de autenticación del usuario) pueden no reproducirse completamente. La solución temporal consiste en retroceder y avanzar en el asistente de InstallShield o minimizar y luego maximizar la ventana para forzarla a redibujar la pantalla del asistente.

SEN-8098 - Al instalar el Gestor de recopiladores, es posible que no se muestre la opción Seleccionar almacén de claves y el botón Examinar asociado. La solución temporal consiste en hacer clic en el botón Atrás para ir a la pantalla anterior y luego en el botón Siguiente.

SEN-8375 - Si un usuario antecede la dirección IP para el servicio de comunicaciones con un espacio durante la instalación, los componentes de Sentinel no se pueden conectar correctamente. La solución temporal consiste en editar manualmente el archivo configuration.xml para eliminar el espacio.

SEN-8434 - En las plataformas Linux, si el usuario esecadm ya existe, el programa de instalación no ejecuta todos los pasos que debiera para el nuevo usuario esecadm. Específicamente, no pone el usuario esecadm en el grupo "esec". Tampoco cambia el directorio personal del usuario esecadm al directorio especificado en el programa de instalación. La solución temporal consiste en añadir manualmente el usuario esecadm al grupo "esec" y usar el directorio personal existente.

Problemas varios

DAT-213 - Sólo en SQL Server 2005, las particiones no se pueden añadir a la base de datos cuando la partición conectada actual es P_MAX.

DAT-280 - Si la aplicación Gestor de datos de Sentinel se deja abierta durante un período extendido de tiempo, aparece un error: "ORA-01000: se han excedido el máximo de cursores abiertos." Para evitar esta situación, cierre SDM cuando no se esté utilizando.

DAT-360, DAT-364 - Cuando se importan los datos y luego se publican con el Gestor de datos de Sentinel, se publican las particiones importadas de la tabla Eventos. No se publican las particiones importadas con eventos correlacionados y datos de resumen.

SEN-3897 - El Gestor de vistas del servidor mostrará los procesos que no están instalados en una máquina particular con un estado de NOT_INITIALIZED. Por ejemplo, Sentinel en Windows mostrará el proceso del "Servidor de comunicaciones de UNIX" como NOT_INITIALIZED y Sentinel en UNIX mostrará el proceso del "Servidor de comunicaciones de Windows" como NOT_INITIALIZED. Los procesos que se muestran con un estado de NOT_INITIALIZED deben omitirse.

SEN-4634, SEN-4726 - Las asignaciones de variables flotantes y las comparaciones no se gestionan correctamente en los flujos de trabajo de iTRAC. La solución temporal consiste en usar variables enteras, booleanas o de cadena dentro de los flujos de trabajo.

SEN-5609 - Si se elimina una actividad de iTRAC asociada con una plantilla de iTRAC, los procesos de iTRAC que intentan usar esa actividad fallarán. La solución temporal consistirá en verificar que una actividad no se está usando antes de eliminarla.

SEN-5931 - Si un recopilador alcanza un estado de detención en el modo de depurador, los botones Step Into, Pausa, Detener todavía están habilitados pero no tendrán ningún efecto. La solución temporal consiste en cerrar el depurador y volverlo a abrir.

SEN-6473 - En la vista activa de la gestión de orígenes de eventos, cuando se añade una condición de filtro a un nodo desde una derivación de datos en bruto y, a continuación, se selecciona el botón Aceptar para guardar la nueva condición de filtro, el estado del nodo se volverá a establecer al estado anterior de cuando se abrió la derivación de datos sin procesar.

SEN-6701 - No es posible desplazar o clonar un nodo que está relacionado a un servidor de orígenes de eventos, ya sea directamente o mediante un padre o hijo. La solución temporal consiste en exportar el nodo y, a continuación, importarlo.

SEN-6895 - Sólo en Windows, si se selecciona una base de datos que no sea Unicode en el momento de la instalación, no hay imposición de caracteres latinos en la GUI.

SEN-7257 - Algunos recopiladores implementados en un sistema Sentinel 5.1.3 deben volver a implementarse manualmente y pueden requerir algunas modificaciones. La Guía del usuario de Sentinel y los documentos de la sección sobre migración de Sentinel 6 de la página de documentación de Sentinel proporcionan información útil. Estos documentos se pueden encontrar en <http://www.novell.com/documentation/sentinel6>.

SEN-7519 - Si los marcos apilables del navegador o de la lista de trabajo del Centro de control de Sentinel están cerrados y las preferencias se guardan cuando se cierran, el navegador y la lista de trabajo sólo pueden restaurarse forzando al ejecutable del Centro de control de Sentinel a omitir las preferencias guardadas. Para ello, añade "-nopref" (sin comillas) a la entrada console.jar del archivo control_center.sh o control_center.bat ("console.jar -nopref"). Los marcos se restauran cuando ejecuta control_center.sh o control_center.bat desde la línea de comando. Otras preferencias, como las vistas guardadas, deben volver a crearse y guardarse. Para volver a habilitar el uso de las preferencias guardadas, elimine el argumento "-nopref" del archivo control_center.

SEN-7522 - El cambio del estado del recopilador en la gestión de orígenes de eventos mientras se ejecuta el depurador del recopilador deshabilita el depurador.

SEN-7646 - Si se ejecuta y se cierra abruptamente el depurador de la acción de correlación de JavaScript varias veces (sin detener primero el depurador), el depurador puede mostrar una pantalla en blanco en lugar del código de JavaScript. Esta situación se puede evitar o resolver haciendo clic en el botón Detener antes de intentar volver a ejecutar el guión en el depurador.

SEN-7666 - En el Diseñador de soluciones que se ejecuta usando Cygwin X Server, el contenido no se puede añadir al paquete de soluciones usando arrastrar y soltar. La solución temporal consiste en usar el botón *Agregar contenido seleccionado*.

SEN-7937 - En el Gestor de integradores, se muestra el cuadro de diálogo de guardado automático al desplazarse entre las instancias de integradores aunque no se haya modificado ningún parámetro. La solución temporal consiste en hacer clic en el botón Cancelar cuando aparece el cuadro de diálogo de guardado automático si no se han realizado cambios en los parámetros.

SEN-8096, SEN-8097 - Se producirá un error si se intenta cargar datos de activos físicos para un par IP/NombreCliente cuando ya existen datos de activos relativos para dicho par en la base de datos de Sentinel. Lo mismo ocurre si se intenta cargar datos de activos relativos para un par IP/NombreCliente cuando los datos de activos físicos para dicho par ya existen en la base de datos de Sentinel.

SEN-8140 - Si se configura una acción de JavaScript con un parámetro del integrador antes de que se configure algún integrador, se guarda con un valor de integrador de NULL. Posteriormente, cuando se configura un integrador, dicho nombre de integrador aparecerá en el gestor de acciones, pero la acción no funcionará como se espera. La solución temporal consiste en configurar siempre el integrador antes de configurar una acción de JavaScript que requiera un integrador.

SEN-8353 - Si se edita un módulo auxiliar (plug-in) JavaScript para incluir un nuevo parámetro y luego se importa en Sentinel como una actualización de un módulo auxiliar existente, los valores de los módulos auxiliares preexistentes deben restablecerse.

SEN-8436 - Si un integrador o acción se importa a Sentinel mediante un paquete de soluciones y ya existe un integrador o acción con el mismo nombre, los resultados son dos integradores o dos acciones con el mismo nombre pero con ID diferentes. La solución temporal consiste en renombrar uno de los integradores del Centro de control de Sentinel. Puede comparar los ID en el Gestor de soluciones y el Gestor de integradores para asegurarse de que está renombrando el que se desea.

SEN-8463 - El depurador de acciones de JavaScript no funciona en el contexto de una acción de JavaScript asociada a la acción de correlación Crear incidente. La solución temporal consiste en añadir la acción de JavaScript sola (sin la acción de correlación Crear incidente) a una regla de correlación y después depurarla.

SEN-8465 - El depurador de compiladores puede mostrar de forma incorrecta variables y valores que no están presentes en el flujo de datos. Esto hace que parezcan variables adicionales que se están rellenando.

SEN-8467 - El Gestor de datos de Sentinel se bloquea y no termina de abrirse si el tamaño total del espacio de tabla es mayor de aproximadamente 2 TB. La solución temporal consiste en cerrar la ventana *Conectarse a la base de datos* después de que se bloquee el proceso. En estas circunstancias, ya se ha realizado la conexión a la base de datos y se puede usar parte de la funcionalidad de SDM. La pestaña *Espacios de tabla* estará en blanco.

SEN-8474 - Cuando una acción de JavaScript se ejecuta normalmente, los integradores que utiliza se ejecutan en el proceso del servidor de Sentinel (DAS_Query). Esto significa que todas las conexiones remotas realizadas por el integrador se originan desde la máquina del servidor de Sentinel. Sin embargo, al depurar la acción de JavaScript, los integradores se ejecutan localmente en el Centro de control de Sentinel, lo que significa que todas las conexiones remotas realizadas por el integrador se originan en la máquina del Centro de control de Sentinel. Esto podría dar como resultado un comportamiento inesperado si el servidor de Sentinel tiene conectividad con el destino remoto del integrador, pero no el Centro de control de Sentinel (o viceversa). La solución temporal consiste en ejecutar el Centro de control de Sentinel en la máquina del servidor de Sentinel cuando hay que depurar acciones de JavaScript.

Los cambios en el Centro de control de Sentinel pueden no mostrarse o actualizarse inmediatamente. Esto se ha observado en las áreas siguientes:

- SEN-4689, SEN-5698 - Cuando tiene lugar una transición de alerta o de tiempo límite en un flujo de trabajo de iTRAC, la GUI del elemento de trabajo no se actualiza aunque el elemento de trabajo progrese correctamente al paso siguiente especificado por la transición en la plantilla de iTRAC. La solución temporal consiste en que el usuario reinicie el Centro de control de Sentinel.
- SEN-6285 - Si se agrega un filtro a la vista actual del Gestor de vistas de procesos para iTRAC, la vista no se actualiza inmediatamente. La solución temporal consiste en hacer clic en Actualizar.
- SEN-7238 - Si el usuario añade filtros globales o filtros de color, hace clic en el botón X y selecciona "No" en el cuadro de diálogo Guardar cambios, los filtros se siguen mostrando cuando se vuelven a abrir los filtros globales o filtros de color. La solución temporal consiste en reiniciar el Centro de control de Sentinel.

Información legal

Novell, Inc. no otorga ninguna garantía respecto al contenido y el uso de esta documentación y, específicamente, renuncia a cualquier garantía explícita o implícita de comercialización o adecuación para un fin determinado.

Asimismo, Novell, Inc. se reserva el derecho de revisar esta publicación y realizar cambios en su contenido en cualquier momento, sin obligación de notificar tales cambios a ninguna persona o entidad.

Además, Novell, Inc. no ofrece ninguna garantía con respecto a ningún software y rechaza específicamente cualquier garantía explícita o implícita de comercialización o adecuación para un fin determinado. Por otra parte, Novell, Inc. se reserva el derecho de realizar cambios en cualquiera de las partes o en la totalidad del software de Novell en cualquier momento, sin obligación de notificar tales cambios a ninguna persona ni entidad.

Los productos o la información técnica que se proporcionan bajo este Acuerdo pueden estar sujetos a los controles de exportación de Estados Unidos o a la legislación sobre comercio de otros países. Usted se compromete a cumplir todas las regulaciones de control de las exportaciones, así como a obtener las licencias o clasificaciones oportunas para exportar, reexportar o importar mercancías. También se compromete a no exportar ni reexportar el producto a entidades que figuren en las listas de exclusión de exportación de Estados Unidos, ni a países embargados o sospechosos de albergar terroristas, tal y como se especifica en las leyes de exportación de Estados Unidos. Asimismo, se compromete a no usar el producto para fines prohibidos, como la creación de misiles o armas nucleares, químicas o biológicas.

Consulte <http://www.novell.com/info/exports/> para obtener más información sobre la exportación del software de Novell. Novell no se responsabiliza de la posibilidad de que usted no pueda obtener los permisos de exportación necesarios.

Copyright © 1999-2008 Novell, Inc. Reservados todos los derechos. Ninguna parte de esta publicación puede ser reproducida, fotocopiada, almacenada en un sistema de recuperación o transmitida sin la expresa autorización por escrito del editor.

Novell, Inc. posee derechos de propiedad intelectual relacionados con las tecnologías incorporadas al producto descrito en este documento. En especial, y sin limitaciones, estos derechos de propiedad intelectual pueden incluir una o varias de las patentes de los EE.UU. que aparecen en la dirección <http://www.novell.com/company/legal/patents/> y una o varias patentes adicionales o solicitudes de patentes pendientes en los EE.UU. y otros países.

Novell, Inc.

404 Wyman Street, Suite 500

Waltham, MA 02451

U.S.A.

www.novell.com

Marcas comerciales de Novell

Para obtener información sobre marcas comerciales de Novell, consulte la lista de marcas comerciales y de marcas de servicio de Novell (<http://www.novell.com/company/legal/trademarks/tmlist.html>).

Materiales de otros fabricantes

Todas las marcas comerciales de otros fabricantes son propiedad de sus propietarios respectivos.

Información legal de otros fabricantes

Este producto puede incluir los siguientes programas de código abierto que están disponibles bajo la licencia LGPL. El texto para esta licencia se puede encontrar en el directorio Licenses.

- edtFTPj-1.2.3 con licencia Lesser GNU Public License. Para obtener más información y consultar las restricciones y renunciaciones de responsabilidad, visite <http://www.enterprisedt.com/products/edtftpj/purchase.html>.
- Enhydra Shark, con licencia Lesser General Public License disponible en: <http://shark.objectweb.org/license.html>.
- Esper. Copyright © 2005-2006, Codehaus.
- FESI con licencia Lesser GNU Public License. Para obtener más información y consultar las restricciones y renunciaciones de responsabilidad, visite <http://www.lugrin.ch/fesi/index.html>.
- jTDS-1.2.2.jar con licencia Lesser GNU Public License. Para obtener más información y consultar las restricciones y renunciaciones, visite <http://jtds.sourceforge.net/>.
- MDateSelector. Copyright © 2005, Martin Newstead, con licencia de Lesser General Public License. Para obtener más información y consultar las restricciones y renunciaciones de responsabilidad, visite <http://web.ukonline.co.uk/mseries>.
- Módulos Tagish Java de servicios de autorización y autenticación, bajo licencia de Lesser General Public License. Para obtener más información y consultar las restricciones y renunciaciones, visite <http://free.tagish.net/jaas/index.jsp>

Este producto puede incluir el siguiente software desarrollado por The Apache Software Foundation <http://www.apache.org/> y con licencia de Apache License, versión 2.0 (la "Licencia"); el texto de esta licencia se puede encontrar en el directorio Licenses o en <http://www.apache.org/licenses/LICENSE-2.0>. A no ser que así lo requiera la ley aplicable o se acuerde por escrito, el software distribuido con esta Licencia se proporciona "TAL CUAL", SIN GARANTÍAS NI CONDICIONES DE NINGÚN TIPO, ya sean explícitas o implícitas. Consulte la Licencia en lo referente a los permisos gubernamentales para la lengua específica y las limitaciones de esta Licencia.

- Apache Axis y Apache Tomcat, Copyright © de 1999 a 2005, Apache Software Foundation. Para obtener más información y consultar las restricciones y renunciaciones, visite <http://www.apache.org/licenses/>.
- Apache FOP.jar, Copyright 1999-2007, Apache Software Foundation. Para obtener más información y consultar las restricciones y renunciaciones, visite <http://www.apache.org/licenses/>.
- Apache Lucene, Copyright © 1999 a 2005, Apache Software Foundation. Para obtener más información y consultar las restricciones y renunciaciones, visite <http://www.apache.org/licenses/>.
- Bean Scripting Framework (BSF), con licencia de Apache Software Foundation Copyright © 1999-2004. Para obtener más información, así como para consultar las restricciones y renunciaciones, visite <http://xml.apache.org/dist/LICENSE.txt>.
- Skin Look and Feel (SkinLF). Copyright © 2000-2006 L2FProd.com. Con licencia de Apache Software License. Para obtener más información y consultar las restricciones y renunciaciones, visite <https://skinlf.dev.java.net/>.
- Xalan y Xerces, ambos bajo licencia de Apache Software Foundation Copyright © 1999-2004. Para obtener más información y consultar las restricciones y renunciaciones, visite <http://xml.apache.org/dist/LICENSE.txt>.

Este producto puede incluir los siguientes programas de código abierto que están disponibles bajo la licencia Java.

- JavaBeans Activation Framework (JAF). Copyright © Sun Microsystems, Inc. Para obtener más información y consultar las restricciones y renunciaciones, visite <http://www.java.sun.com/products/javabeans/glasgow/jaf.html> y haga clic en download > license.
- Java 2 Platform, Standard Edition. Copyright © Sun Microsystems, Inc. Para obtener más información y consultar las restricciones y renunciaciones de responsabilidad, visite <http://java.sun.com/j2se/1.5.0/docs/relnotes/SMICopyright.html>.
- JavaMail. Copyright © Sun Microsystems, Inc. Para obtener más información y consultar las restricciones y renunciaciones, visite <http://www.java.sun.com/products/javamail/downloads/index.html> y haga clic en download > license.

Este producto puede incluir el código abierto siguiente y programas de otros fabricantes.

- ANTLR. Para obtener más información y consultar las restricciones y renunciaciones de responsabilidad, visite <http://www.antlr.org/>.
- Boost. Copyright © 1999, Boost.org.
- Concurrent, paquete de utilidades. Copyright © Doug Lea. Se utiliza sin las clases CopyOnWriteArrayList ni ConcurrentHashMap.
- ICEsoft ICEbrowser. ICEsoft Technologies, Inc. Copyright © 2003-2004.
- ILOG, Inc. Copyright © 1999-2004.
- Java Ace, por Douglas C. Schmidt y su grupo de investigación de Washington University. Copyright © 1993-2005. Para obtener más información y consultar las restricciones y renunciaciones, visite <http://www.cs.wustl.edu/~schmidt/ACE-copying.html> y <http://www.cs.wustl.edu/~pjain/java/ace/JACE-copying.html>.
- Java Service Wrapper. Partes con los siguientes copyrights: Copyright © 1999, 2004 Tanuki Software y Copyright © 2001 Silver Egg Technology. Para obtener más información y consultar las restricciones y renunciaciones, visite <http://wrapper.tanukisoftware.org/doc/english/license.html>.
- JIDE. Copyright © de 2002 a 2005, JIDE Software, Inc.
- JLDAP. Copyright © 1998-2005 The OpenLDAP Foundation. Reservados todos los derechos. Partes Copyright © 1999- 2003 Novell, Inc. Reservados todos los derechos.
- Monarch Charts. Copyright © 2005, Singleton Labs.
- OpenSSL, por el OpenSSL Project. Copyright © 1998-2004. Para obtener más información y consultar las restricciones y renunciaciones, visite <http://www.openssl.org/>.
- Oracle Help for Java. Copyright © 1994-2006, Oracle Corporation.
- Rhino. El uso está sujeto a la licencia Mozilla Public License 1.1. Para obtener más información, visite <http://www.mozilla.org/rhino/>.
- SecurityNexus. Copyright © de 2003 a 2006. SecurityNexus, LLC. Reservados todos los derechos.
- Sonic Software Corporation. Copyright © 2003-2004. El software de SSC contiene software de seguridad bajo licencia de RSA Security, Inc.
- Tao (con envoltorios ACE) por Douglas C. Schmidt y su grupo de investigación en Washington University, University of California, Irvine y Vanderbilt University. Copyright © 1993-2005. Para obtener más información y consultar las restricciones y renunciaciones, visite <http://www.cs.wustl.edu/~schmidt/ACE-copying.html> y <http://www.cs.wustl.edu/~pjain/java/ace/JACE-copying.html>.
- Tinyxml. Para obtener más información y consultar las restricciones y renunciaciones, visite <http://grinninglizard.com/tinyxmldocs/index.html>.
- Analizador de extracción XML. Este producto incluye software desarrollado por Indiana University Extreme! Lab (<http://www.extreme.indiana.edu/>).
- yWorks. Copyright © de 2003 a 2006, yWorks.

NOTA: A fecha de publicación de este documento, los enlaces indicados anteriormente están activos. En caso de que alguno de los enlaces anteriores esté roto o la página a la que enlace esté inactiva, póngase en contacto con Novell, en la dirección Inc., 404 Wyman Street, Suite 500, Waltham, MA 02451 EE.UU.
