

# Inicio rápido de GNOME

## SUSE Linux Enterprise Desktop 10 SP1

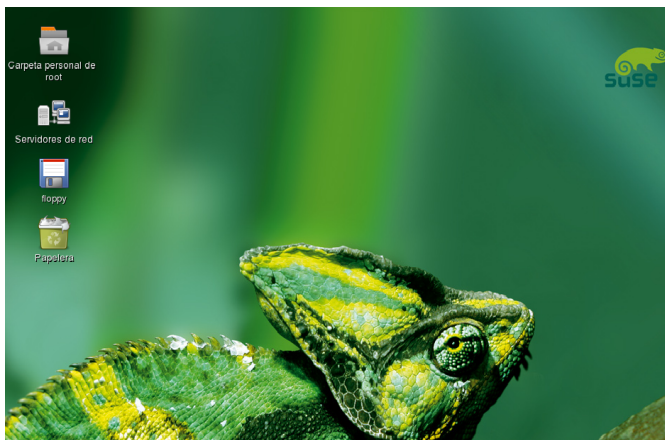
NOVELL® GUÍA DE INICIO RÁPIDO \*\*

SUSE Linux Enterprise® 10 proporciona las herramientas que necesitan los usuarios de Linux\* en sus tareas cotidianas. Incluye una interfaz gráfica de usuario fácil de usar (el escritorio GNOME\*) que se comunica con el sistema Linux subyacente para permitir el acceso y la gestión de archivos, carpetas y programas. SUSE Linux Enterprise proporciona un paquete integrado de aplicaciones para una amplia gama de actividades multimedia, de oficina y de Internet. También se incluye la suite OpenOffice.org, que permite editar y guardar archivos en numerosos formatos. Dado que esta suite de oficina está disponible para distintos sistemas operativos, podrá utilizar los mismos datos en diferentes plataformas informáticas.

### Conceptos básicos

Cuando se inicia el sistema, normalmente se le solicita que introduzca el nombre de usuario y la contraseña. Si la instalación del sistema la ha llevado a cabo otro usuario, consulte con el administrador del sistema para que le proporcione el nombre de usuario y la contraseña.

Tras iniciar sesión en GNOME por primera vez, verá el escritorio GNOME, que ofrece los siguientes elementos básicos:



**Iconos del escritorio:** acceda a los programas y a las funciones del sistema haciendo doble clic en un icono. para acceder a las opciones y menús adicionales, haga clic con el botón derecho del ratón en el icono pertinente. Puede añadir cuantos iconos desee al escritorio. Por defecto, el escritorio incluye dos iconos clave: el de la carpeta personal y el de la papelera para los elementos suprimidos. También pueden aparecer otros iconos que representan dispositivos del equipo, como las unidades de CD, por ejemplo. Si hace doble clic en la carpeta personal, se inicia el gestor de archivos Nautilus y aparece el contenido del directorio personal.

**Panel inferior:** en la parte inferior del escritorio encontrará un panel con el menú Equipo (similar al menú Inicio de Windows\*), la bandeja del sistema y una barra de tareas en la que se muestran iconos de todas las aplicaciones en ejecución actualmente. También es posible añadir aplicaciones y applets al panel para facilitar el acceso.

**Menú principal:** haga clic en *Equipo* en la esquina inferior izquierda del panel para abrir el menú principal. Las aplicaciones que se utilizan normalmente aparecen en el menú principal, junto a las aplicaciones que se hayan utilizado recientemente. También puede hacer clic en *Documentos* para ver los documentos recientes, o en *Lugares* para ver los lugares favoritos (como el directorio personal o el escritorio). Haga clic en *Más aplicaciones* para

acceder a otras aplicaciones, organizadas en categorías. Puede utilizar las opciones de la derecha para acceder a la ayuda, instalar software adicional, abrir el Centro de control de GNOME, bloquear la pantalla, salir del escritorio o comprobar el estado del disco duro y de las conexiones de red.

**Bandeja del sistema:** en el lado derecho del panel inferior encontrará algunos iconos más pequeños, entre ellos, el reloj del sistema (que muestra la fecha y la hora), el control de volumen y los iconos de otras aplicaciones de ayuda.

**Barra de tareas:** por defecto, todas las aplicaciones que estén iniciadas se muestran en la barra de tareas, que es el área que se encuentra en medio del panel entre el botón Equipo y la bandeja del sistema. Podrá acceder a todas las aplicaciones iniciadas con independencia del escritorio que esté activo actualmente. Haga clic en el nombre de una aplicación para abrirla. Haga clic con el botón derecho en el nombre de una aplicación para acceder a opciones que permiten mover, restaurar o minimizar la ventana.

**Menú del escritorio:** haga clic con el botón derecho del ratón en un espacio vacío del escritorio para mostrar un menú con distintas opciones. Para crear una carpeta nueva, haga clic en *Crear una carpeta*. Utilice la opción *Crear un lanzador* para crear un icono de lanzador para la aplicación. Proporcione el nombre de la aplicación y el comando para iniciarla y, a continuación, seleccione un icono para representarla. También es posible cambiar el fondo del escritorio, abrir una terminal, crear un documento y alinear iconos en el escritorio.

## Modificación de los paneles del escritorio

El panel de la parte inferior se puede personalizar para ajustarlo a las necesidades individuales y se pueden configurar paneles adicionales para personalizar aún más el escritorio.

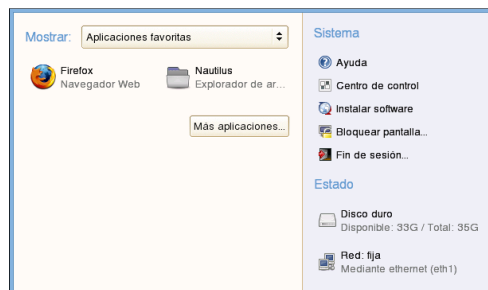
Para añadir un panel nuevo, haga clic con el botón derecho en el panel inferior y seleccione *Panel nuevo*. Para suprimir un panel, haga clic en él con el botón derecho y seleccione *Borrar este panel*. SUSE Linux Enterprise requiere que haya, al menos, un panel en el escritorio.

## Adición y eliminación de iconos de panel

1. Haga clic con el botón derecho en un espacio vacío del panel y, a continuación, haga clic en *Añadir al panel*.
2. Busque el programa que desee y haga doble clic en él para añadirlo al panel.
3. Personalice el icono del programa haciendo clic con el botón derecho en el icono y seleccionando *Preferencias*.
4. Para eliminar un icono de programa del panel, haga clic con el botón derecho en él y seleccione *Eliminar del panel*.

## Inicio de programas

Para ejecutar un programa en SUSE Linux Enterprise, haga clic en *Equipo* en el panel para abrir la pantalla del menú principal. Si el programa que desea no está en la pantalla del menú principal, haga clic en *Más aplicaciones* para ver una lista de todas las aplicaciones disponibles. Desplácese por los submenús y haga clic en una entrada para iniciar el programa que corresponda.



También puede añadir un icono al panel para abrir una versión más tradicional del menú principal. Haga clic con el botón derecho en un espacio vacío del panel, seleccione *Añadir al panel* y haga doble clic en *Menú principal tradicional*.

Si conoce el nombre de una aplicación y no está seguro de cómo iniciarla desde el menú principal, puede utilizar la función de búsqueda de dicho menú. Haga clic en *Equipo*, escriba una parte del nombre de la aplicación en el campo de búsqueda y, a continuación, pulse Intro. Si la aplicación está instalada en el sistema, el nombre de la aplicación aparecerá en el cuadro de diálogo *Búsqueda de escritorios*. Haga clic en el nombre del programa para iniciarlo.

## Personalización del escritorio

En el escritorio, es muy fácil añadir, eliminar y crear iconos de acceso directo. También puede cambiar las propiedades de los iconos y los fondos de escritorio para ajustarse a sus necesidades.

## Adición de iconos de programa al escritorio

1. Haga clic en *Equipo*.
2. Acceda al programa que desee.
3. Haga clic en el icono y arrástrelo hasta la posición que desee del escritorio.

Para eliminar un icono del escritorio, simplemente haga clic en el icono y pulse la tecla *Supr* del teclado.

## Cambio del fondo de escritorio

1. Haga clic con el botón derecho en el fondo.
2. Seleccione *Cambiar el fondo del escritorio*.



3. Para seleccionar el papel tapiz de entre las imágenes preprogramadas, busque y seleccione la imagen que desee. Después de seleccionarla, el fondo se cambia automáticamente.
4. Para añadir una imagen, seleccione *Añadir tapiz*, busque la imagen que desee y haga clic en *Abrir*.
5. Para mostrar un fondo en color, seleccione *Sin tapiz* en la parte superior de la lista y, a continuación, en *Colores del escritorio*, seleccione el patrón de relleno y los colores que desee.
6. Haga clic en *Cerrar*.

## Configuración de efectos del escritorio

Xgl es una arquitectura de Xserver que permite convertir el monitor en un cubo tridimensional que puede girar, inclinar las ventanas para que no se solapen o cambiar de tareas mientras ve miniaturas en directo. Se pueden habilitar ventanas translúcidas o transparentes, acercar o alejar la pantalla del escritorio o utilizar otros efectos de ventana como sombras, desvanecimientos o transformaciones. También se pueden configurar las ventanas para que se acoplen a otras o a los bordes de la pantalla cuando se muevan.



Para habilitar Xgl, necesita un adaptador gráfico que pueda proporcionar soporte para 3-D, así como el controlador gráfico que se emplea en Linux para que funcione el adaptador. El controlador se debe habilitar para que gestione peticiones de OpenGL (o 3-D) desde el kernel de Linux. La resolución de la pantalla debe encontrarse entre 1024 x 768 y 1920 x 2000 y la profundidad del color se debe definir en 24 bits. También se debe habilitar la aceleración 3-D. Utilice SaX2 para cambiar las propiedades de la tarjeta gráfica y del monitor si es necesario.

1. Haga clic en *Equipo* → *Centro de control*.
2. Haga clic en *Efectos de escritorio* en el grupo *Aspecto visual*.

La herramienta de efectos de escritorio analiza el sistema y trata de determinar si se puede o no ejecutar Xgl. Si se detecta algún problema, se proponen acciones posibles para solucionarlo. Por ejemplo, puede que se recomiende cambiar la resolución de la pantalla o la profundidad del color, o activar la aceleración 3-D. Siga las indicaciones de la pantalla para configurar el sistema para Xgl.

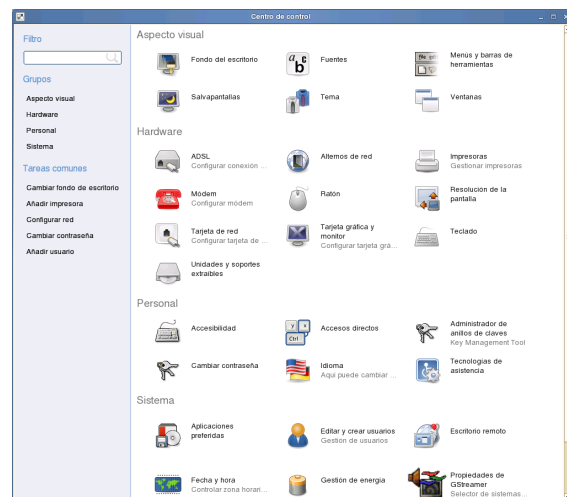
3. Cuando lo haya configurado, haga clic en *Habilitar efectos de escritorio*.
4. Escriba la contraseña del `root` y haga clic en *Continuar*.
5. Cierre la sesión y vuelva a iniciarla.

Los efectos del escritorio por defecto estarán habilitados. Por ejemplo, las ventanas serán translúcidas cuando se muevan o se difuminarán cuando se cierren y, cuando se arrastre una ventana al extremo derecho de la pantalla, girará el cubo del escritorio. Para cambiar cualquiera de estos efectos, utilice las opciones del cuadro de diálogo Configuración de efectos de escritorio.

## Uso del Centro de control de GNOME

Además de poder cambiar elementos individuales, GNOME permite personalizar ampliamente el escritorio. El Centro de control de GNOME incluye valores adicionales para cambiar el aspecto general y el comportamiento del escritorio. En él, puede cambiar las fuentes, la configuración del teclado y del ratón, los ajustes regionales y de idioma, los parámetros que definen el uso de Internet y de la red, etc.

Para iniciar el Centro de control, haga clic en *Equipo* y, a continuación en *Centro de control* a la derecha del menú principal.



## Gestión de archivos y carpetas

Use el gestor de archivos Nautilus para crear y ver carpetas y documentos, ejecutar guiones y crear CD con datos. Para abrir Nautilus, haga doble clic en el icono del directorio personal del escritorio. Se mostrará el contenido del directorio personal.



La ventana de Nautilus incluye los siguientes elementos:

**Menú:** permite realizar la mayor parte de las tareas.

**Barra de herramientas:** permite desplazarse entre los archivos y las carpetas rápidamente y acceder a ellos.

**Barra de ubicación:** permite localizar archivos, carpetas y sitios URI.

**Panel lateral:** permite acceder al archivo o la carpeta seleccionados y mostrar información relacionada con ellos. Emplee la lista desplegable para personalizar los elementos que se deben mostrar en el panel. La lista incluye formas para ver la información acerca de los archivos, realizar acciones en los archivos, añadir emblemas, ver un historial de los sitios que se han visitado recientemente y mostrar los archivos en el sistema de árbol.

**Panel de visualización:** muestra carpetas y archivos. Use las opciones del menú *Ver* para aumentar o disminuir el tamaño del contenido en el panel de visualización y para mostrar elementos en forma de lista o de iconos.

**Barra de estado:** muestra el número de elementos incluidos en una carpeta y el espacio libre disponible. Cuando se selecciona un archivo, la barra de estado muestra el nombre y el tamaño.

### Archivado de carpetas

Si tiene archivos que no ha usado recientemente, pero que desea conservar en el equipo, puede comprimirlos con un formato de compresión en cinta (TAR).

1. En el panel de visualización de Nautilus, haga clic con el botón derecho en la carpeta que desee archivar y haga clic en *Crear archivador*.



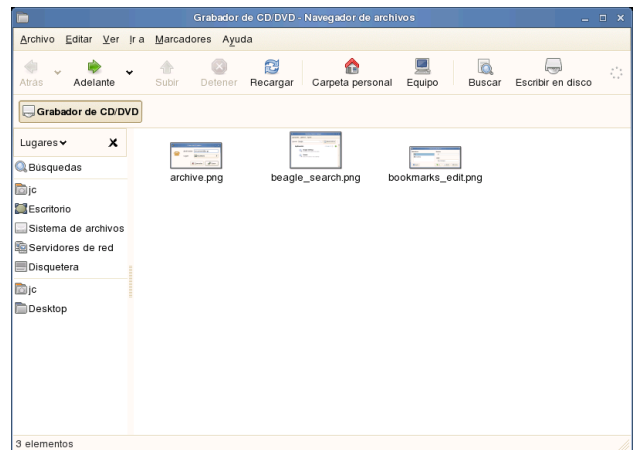
2. Acepte el nombre por defecto para el archivo de reserva o proporcione otro. Utilice `tar.gz`, que corresponde al formato de archivo de reserva más común.
3. Especifique una ubicación para el archivo de reserva y haga clic en *Crear*.

Para extraer los elementos de un archivo de reserva, haga clic con el botón derecho en el archivo y elija *Extraer aquí*.

### Creación de discos CD o DVD

Si su sistema cuenta con una unidad de lectura y escritura de CD o DVD, podrá usar el gestor de archivos Nautilus para grabar discos CD y DVD.

1. Haga clic en *Equipo* → *Más aplicaciones* → *Audio y vídeo* → *GNOME CD/DVD Creator* o inserte un disco vacío y haga clic en *Crear CD/DVD de datos* o en *Crear CD/DVD de audio*.
2. Copie los archivos que desee incluir en el CD o el DVD en la ventana del creador de CD o DVD de Nautilus.



3. Haga clic en *Escribir en disco*.
4. Cambie la información del cuadro de diálogo o acepte los valores por defecto y haga clic en *Escribir*.

Los archivos se grabarán en el disco. Este proceso puede llevar unos minutos, según la cantidad de datos que se vaya a grabar y la velocidad de la grabadora.

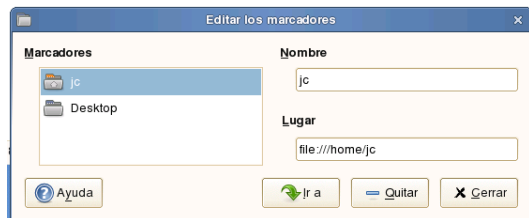
También puede utilizar el reproductor de música Helix\* Banshee™ para grabar discos CD de audio y MP3.

### Uso de marcadores

Use la función de marcadores de Nautilus para marcar sus carpetas favoritas.

1. Seleccione la carpeta o el elemento para el que desee crear un marcador.
2. Haga clic en *Marcadores* → *Añadir marcador*. El marcador se añade a la lista y usa el nombre de la carpeta como nombre del marcador. Cuando un archivo se configura como marcador, lo que se configura como tal en realidad es la carpeta.
3. Para seleccionar un elemento de la lista de marcadores, haga clic en *Marcadores* y, a continuación, seleccione el marcador que desee en la lista.

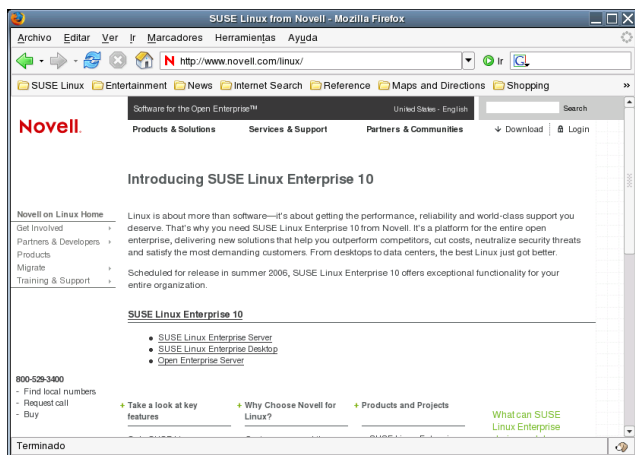
También puede organizar la lista de marcadores haciendo clic en *Marcadores* → *Editar marcadores* y efectuando las selecciones oportunas en el cuadro de diálogo.



Para cambiar el orden de los marcadores, haga clic en uno de ellos y arrástrelo hasta la ubicación que desee.

## Navegación en Internet con Firefox

Cada vez son más los usuarios que eligen Firefox\* como navegador Web. Incluye todos los elementos habituales de los navegadores, junto con funciones adicionales, como herramientas de privacidad y seguridad.





Para iniciar Firefox, haga clic en *Equipo* → *Navegador Web Firefox*.

Firefox, que combina las tecnologías Web más recientes, presenta funciones tales como pestañas, bloqueo de ventanas emergentes y gestión de descargas e imágenes. Su facilidad para acceder a distintos motores de búsqueda le ayudará a encontrar la información que necesita. Escriba una URL en la barra de ubicación para empezar a navegar.

Para abrir una pestaña vacía en Firefox, pulse Ctrl+T y escriba una nueva URL. Para abrir un enlace en una pestaña nueva, haga clic en él con el botón central del ratón. Haga clic con el botón derecho en la pestaña para acceder a más opciones. Puede crear una pestaña nueva, así como volver a cargar o cerrar una o todas las pestañas existentes. También puede cambiar la secuencia de las pestañas arrastrándolas y soltándolas en una posición nueva.

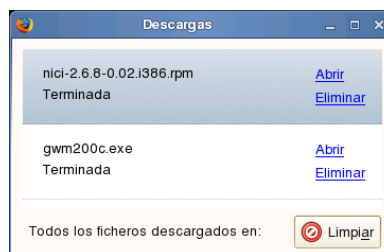
## Búsqueda de información en Web

1. Para iniciar una búsqueda en Web con el motor Google\*, escriba las palabras clave de la búsqueda en la barra de búsqueda integrada  Google  que se muestra a la derecha de la barra de ubicación y pulse Intro. Los resultados aparecerán en la ventana.
2. Para utilizar un motor de búsqueda distinto, haga clic en el icono de la G que se muestra en el cuadro de búsqueda para desplegar una lista con otros motores de búsqueda.
3. Haga clic en el motor que prefiera y pulse Intro para comenzar la búsqueda.

También puede buscar palabras clave en la página Web que esté viendo. Para ello, pulse Ctrl+F y se abrirá una barra de búsqueda en la parte inferior de la ventana. Escriba la palabra clave que quiera buscar y utilice los botones situados a la derecha del cuadro para buscar en distintas direcciones o para resaltar todas las coincidencias del texto.

## Descarga de archivos con Firefox

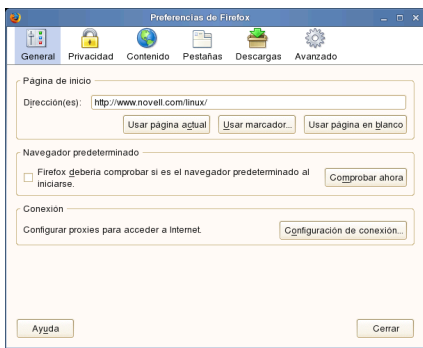
Si descarga un archivo con Firefox, el administrador de descargas se inicia y guarda el archivo en la carpeta que esté configurada en las preferencias de Firefox. Por defecto, el escritorio es la carpeta de destino donde se almacenan los archivos descargados. Firefox muestra las descargas finalizadas en la ventana *Descargas*.



Es posible abrir los archivos descargados directamente desde la ventana descargas o desde la carpeta de destino. Para limpiar el historial de archivos descargados, haga clic en *Limpiar*.

## Configuración de las preferencias de Firefox

Para cambiar la carpeta de descarga o activar o modificar la función de bloqueo de ventanas emergentes, haga clic en *Editar* → *Preferencias*.



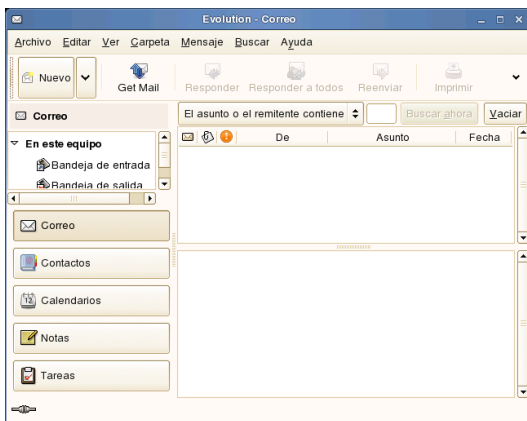
Desde esa ubicación puede configurar otros muchos valores como el aspecto, el idioma, la privacidad y las opciones de pestañas. Haga clic en los iconos y defina las opciones de cada página para que se ajusten a sus preferencias. Haga clic en *Cerrar* para aplicar los cambios.

## Correo electrónico y calendario

Para leer y gestionar el correo y los eventos, SUSE Linux Enterprise ofrece Novell® Evolution™, un programa de trabajo en grupo que facilita el almacenamiento, la organización y la recuperación de información personal, así como el cliente de GroupWise®, un sistema de correo electrónico corporativo interplataforma que proporciona funciones seguras de mensajería, calendario, programación y mensajería instantánea.

## Inicio de Evolution por primera vez

Evolution combina a la perfección las funciones de correo electrónico, calendario, libreta de direcciones y lista de tareas en una sola aplicación fácil de utilizar. Gracias a una amplia compatibilidad con los estándares de intercambio de datos y de comunicaciones, Evolution se puede utilizar con aplicaciones y redes corporativas existentes, incluido Microsoft\* Exchange.



Para iniciar Evolution, haga clic en *Equipo* → *Más aplicaciones* → *Oficina* → *Correo y calendario Evolution*.

La primera vez que inicie Evolution, la aplicación le realizará algunas preguntas mientras configura una cuenta de correo y le ayuda a importar los mensajes del antiguo cliente de correo. A continuación, se indican los mensajes nuevos que

ha recibido, se especifican las tareas y citas previstas, así como información meteorológica actual y las últimas noticias. Las herramientas de calendario, guía de direcciones y correo electrónico se encuentran en la barra de accesos directos de la izquierda.

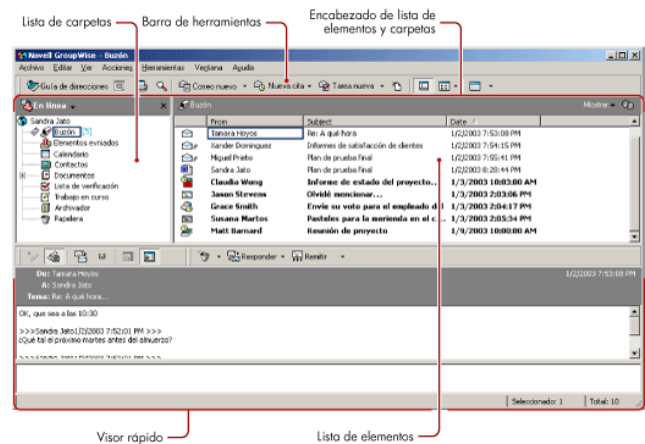
Pulse **Ctrl+N** para abrir un elemento nuevo en cualquiera de los componentes de Evolution en el que esté trabajando. En el correo, se crea un mensaje nuevo. Si se está utilizando la libreta de direcciones, con **Ctrl+N** se crea una nueva tarjeta de contacto y, en el calendario, se crea una cita nueva.

Para obtener más información sobre el uso de Evolution, haga clic en *Ayuda* → *Contenido* en cualquier ventana de Evolution.

## Utilización del cliente de GroupWise

GroupWise es un sólido sistema de colaboración y mensajería de confianza que le conecta a su buzón universal en cualquier momento y lugar. SUSE Linux Enterprise incluye el cliente interplataforma GroupWise para Linux.

GroupWise no se instala por defecto. Utilice la función de instalación o desinstalación de software de YaST para instalar el paquete `novell-groupwise-gwclient`. Después, haga clic en *Equipo* → *Más aplicaciones* → *Comunicación* → *GroupWise* para abrir el cliente de GroupWise.



El área principal de trabajo en GroupWise se denomina ventana principal. Desde la ventana principal, puede leer mensajes, programar citas, ver la agenda, gestionar contactos, cambiar el modo de ejecución de GroupWise, abrir carpetas y documentos y mucho más.

Para obtener más información sobre el uso de GroupWise, haga clic en *Ayuda* → *Guía del usuario* en el cliente de GroupWise.

## Mensajería instantánea con Gaim

Gaim es un cliente de mensajería instantánea multiprotocolo para Linux, BSD, Mac OS\* X y Windows. Es compatible con

las redes de GroupWise Messenger, AOL\* Instant Messenger (AIM), ICQ, Yahoo!\* , IRC, Jabber\* , Gadu-Gadu y Zephyr\*.

Para configurar Gaim:

1. Haga clic en *Equipo* → *Más aplicaciones* → *Comunicación* → *Gaim Instant Messenger*.

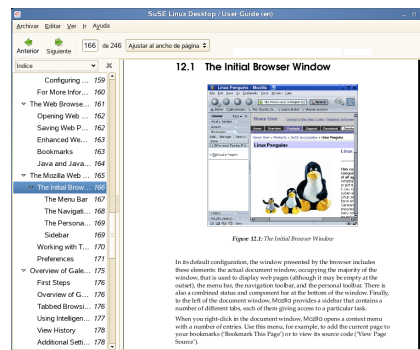


2. La primera vez que se inicie Gaim, se le pedirá que añada una cuenta. Seleccione el protocolo que desee y, a continuación, escriba el nombre de la pantalla, la contraseña y el alias en los campos adecuados.
3. Seleccione las opciones de usuario que desee y haga clic en *Mostrar más opciones*.
4. Escriba la dirección del servidor en el campo *Dirección del servidor*.
5. Escriba el puerto del servidor (si no es el puerto por defecto) en el campo *Puerto del servidor*.
6. Seleccione el tipo de alterno (proxy), si es necesario.
7. Haga clic en *Guardar* y, a continuación, en *Cerrar* en la ventana *Cuentas*.
8. Seleccione la cuenta que acaba de crear en la ventana *Conectar*.
9. Escriba la contraseña en el campo *Contraseña*.
10. Haga clic en *Conectarse*.

## Visualización de archivos PDF

Los documentos que se deban compartir o imprimir en distintas plataformas se pueden guardar como archivos PDF (formato de documento portátil), por ejemplo, en la suite OpenOffice.org. SUSE Linux Enterprise incluye varios lectores de PDF, como Evince y Adobe\* Acrobat\* Reader.

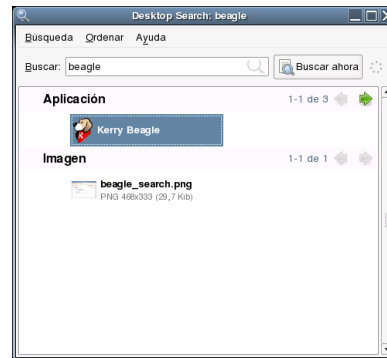
1. Haga clic en *Equipo* → *Más aplicaciones* → *Oficina*.
2. Seleccione *Acrobat Reader* o *Evince*.
3. Para ver un archivo PDF, haga clic en *Archivo* → *Abrir*, localice el archivo PDF que desee y después haga clic en *Abrir*.



4. Utilice los iconos de desplazamiento de la parte superior de la ventana para ir de una parte del documento a otra. Si el PDF incluye marcadores, puede acceder a ellos en el panel de la izquierda del visor.

## Búsqueda de archivos en el equipo

Para buscar archivos en el equipo, haga clic en *Equipo*, escriba los términos que desee buscar en el campo *Buscar* y pulse Intro. Los resultados se muestran en el cuadro de diálogo *Búsqueda de escritorios*.



Puede usar la lista de resultados para abrir un archivo, reenviarlo por correo electrónico o mostrarlo en el gestor de archivos. Basta con que haga clic con el botón derecho en un elemento de la lista de resultados y seleccione la opción que desee. Las opciones disponibles para cada elemento dependen del tipo de archivo del que se trate. Al hacer clic en un archivo de la lista se muestra una vista previa del archivo e información como, por ejemplo, el título, la vía y la fecha de la última vez que se modificó el archivo o se accedió a él.

También puede usar el botón *Buscar* para limitar la búsqueda a los archivos de un sitio concreto, como la libreta de direcciones o páginas Web, o para mostrar sólo un tipo específico de archivo en la lista de resultados. El menú *Ordenar* le permite ordenar los elementos de la lista de resultados en función de su nombre, su relevancia o la fecha en que se modificó el archivo por última vez.

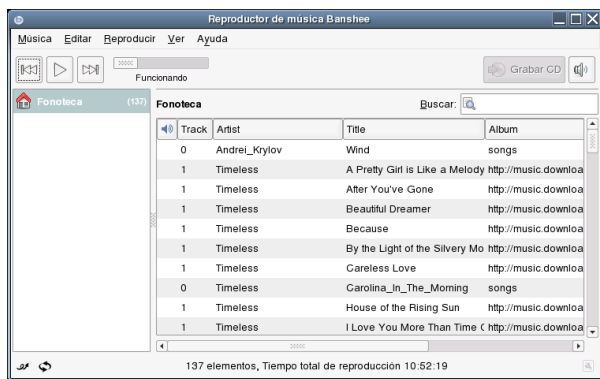
También se puede acceder a la búsqueda de escritorios haciendo clic en *Equipo* → *Más aplicaciones* → *Sistema* → *Búsqueda*.

## Gestión de la música

Utilice Helix Banshee para importar discos CD, sincronizar su colección de música con un iPod\* u otros reproductores de audio digital, reproducir música directamente desde un iPod (u otro reproductor de audio digital), crear listas de reproducción con canciones de la biblioteca, crear discos CD de audio y MP3 a partir de subconjuntos de la biblioteca y suscribirse los podcast favoritos o descargar o escuchar música de ellos. Helix Banshee también admite la emisión continua de audio mediante el complemento de radio a través de Internet.

Para abrir Helix Banshee, haga clic en *Equipo* → *Reproductor de música Helix Banshee*.

La primera vez que abra Helix Banshee, deberá hacer clic en *Aceptar* para aceptar el acuerdo de licencia. A continuación, se le pedirá que importe música. Seleccione un origen de importación, como una carpeta local, un archivo local o el directorio personal y, a continuación, haga clic en *Fuente de la música a importar*. Una vez que la música se importa correctamente, se muestra la biblioteca.



Para reproducir una canción, basta con seleccionarla en la biblioteca y hacer clic en el botón de reproducción (▶). También puede emplear los botones de la esquina superior izquierda (⏮ ▶ ⏭) para detener una canción temporalmente o reproducir las canciones siguiente o anterior. Use 🔊.

Helix Banshee incluye también un reproductor de CD integrado. Cuando se inserta un CD de música, el título se muestra en el panel de la izquierda. Seleccione el título y haga clic en el botón de reproducción para reproducir el CD completo.

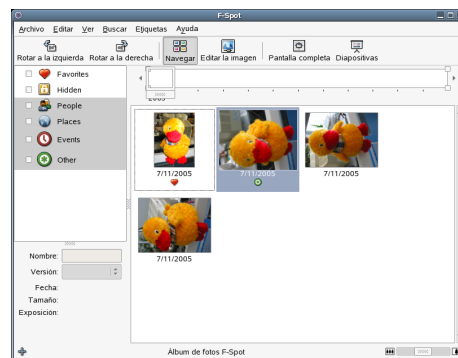
Para crear CD de audio y MP3, seleccione las canciones que desee y haga clic en el botón *Write CD* (Escribir CD) del lado superior derecho de Banshee.

## Gestión de la colección de imágenes digitales

F-Spot es una herramienta de gestión para colecciones de imágenes digitales que está diseñada para el escritorio GNOME. Esta herramienta le permite asignar etiquetas diferentes a las imágenes para ordenarlas por categorías y, además, ofrece varias opciones de edición de imágenes. Por ejemplo, permite eliminar ojos rojos, recortar o ajustar el brillo y los colores. F-Spot admite dieciséis tipos de archivo habituales, incluidos JPEG, GIF, TIFF y RAW.

Se pueden importar fotos del disco duro, la cámara digital o un iPod. También se puede utilizar F-Spot para crear CD de fotos, generar una galería de un sitio Web, o exportar las fotos a una cuenta de Flickr, 23, Álbumes Web de Picasa o SmugMug.

Para acceder a F-Spot, haga clic en *Equipo* → *F-Spot Navegador de fotografías*. La primera vez que ejecute F-spot, deberá indicar dónde se deben localizar las imágenes para importarlas a la colección. Si ya tiene una colección de imágenes almacenada en el disco duro, escriba la vía al directorio correspondiente e incluya las subcarpetas si lo desea. F-Spot importará esas imágenes a su base de datos.



Las miniaturas de las imágenes se muestran en la parte derecha de la ventana. En una barra lateral a la izquierda se muestra información detallada de la imagen seleccionada. Por defecto, las fotos se muestran en orden cronológico inverso, por lo que las fotos más recientes aparecen las primeras. Se pueden ordenar las fotos en orden cronológico o en orden alfabético inverso haciendo clic en *Ver* → *Invertir el orden*.

La barra de menús que hay en la parte superior de la ventana le permite acceder a los menús principales. La barra de herramientas situada debajo ofrece varias funciones representadas por su correspondiente icono.

## Inicio de OpenOffice.org

El paquete de aplicaciones ofimáticas OpenOffice.org ofrece un conjunto completo de herramientas de oficina, incluidas aplicaciones de procesamiento de texto, hojas de cálculo, presentaciones, dibujo de vectores y componentes de bases de datos. Dado que OpenOffice.org está disponible para

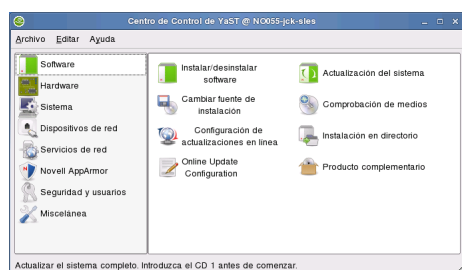
diversos sistemas operativos, puede utilizar los mismos datos en distintas plataformas informáticas.

Para iniciar OpenOffice.org, haga clic en *Equipo* → *OpenOffice.org Writer*. Para crear un documento, haga clic en *Archivo* → *Nuevo* y elija el tipo de documento que quiera crear. Para abrir un documento que ya exista, seleccione *Abrir* y elija un archivo del sistema de archivos.

## Configuración del sistema con YaST

Use el Centro de control de YaST para cambiar la instalación y la configuración de todo el sistema. Es preciso contar con permisos de administrador (o `root`) para abrir YaST.

Para abrir YaST, haga clic en *Equipo* → *Más aplicaciones* → *Sistema* → *YaST* y, a continuación, especifique la contraseña del usuario `root`. Si no conoce la contraseña del `root`, consulte con su administrador del sistema.



YaST contiene varios módulos que se pueden usar para ajustar la configuración del sistema. Los módulos se dividen en las siguientes categorías:

**AppArmor:** utilice los módulos de esta categoría para configurar el sistema de control de acceso Novell AppArmor™. Esta opción sólo estará disponible si el patrón de *Novell AppArmor* está instalado.

**Hardware:** incluye módulos que permiten configurar los componentes de hardware del equipo, como el monitor, el teclado, el ratón, la impresora o el escáner.

**Misc:** el Centro de control de YaST cuenta con varios módulos que no pueden clasificarse fácilmente en estos seis primeros grupos de módulos. Los módulos de esta categoría se pueden utilizar para acciones como la visualización de archivos de registro o la instalación de controladores desde un CD del fabricante.

**Dispositivos de red:** incluye módulos que permiten configurar dispositivos de red, como tarjetas de red, RDSI, DSL o módem.

**Servicios de red:** incluye módulos para servicios de red y para configurar clientes, como LDAP y NFS.

**Seguridad:** con estos módulos puede configurar los detalles relativos a la seguridad, como las opciones del cortafuegos, y crear y gestionar usuarios y grupos.

**Software:** utilice los módulos de esta categoría para definir opciones de instalación y actualización o para instalar y eliminar paquetes de software.

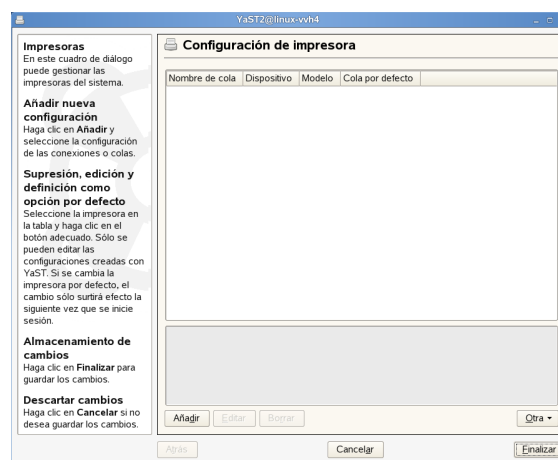
**Sistema:** con estos módulos puede cambiar distintos valores del sistema, como la fecha, la hora o el idioma, así como realizar varias tareas, como la copia de seguridad o la restauración de archivos.

**Otros:** utilice los módulos de esta categoría para crear y administrar máquinas virtuales. Esta opción sólo estará disponible si el patrón de *Servidor host de máquina virtual Xen* está instalado.

## Gestión de impresoras

Las impresoras pueden estar conectadas al sistema localmente o proporcionar acceso a través de la red. Para utilizar una impresora local, asegúrese de que esté conectada al equipo. Apague el sistema antes de conectar una impresora que no sea USB.

Puede configurar las impresoras con YaST. Inicie YaST y haga clic en *Hardware* → *Impresora* para abrir la ventana de configuración de la impresora principal. Según el modelo de impresora local o de la red, cabe la posibilidad de que YaST la configure automáticamente. Si la detección automática de los dispositivos de impresión no se produce correctamente, haga clic en *Añadir* en el cuadro de diálogo *Configuración de impresora* para iniciar el flujo de trabajo de configuración manual. Siga las instrucciones de la ayuda en línea de YaST. Si no está seguro de la opción que debe elegir y de la información que debe introducir, consulte al administrador del sistema.



Cuando haya configurado la impresora correctamente, podrá utilizarla desde cualquier aplicación.

SUSE Linux Enterprise también incluye iPrint, una herramienta que permite que empleados, asociados y clientes móviles puedan acceder a las impresoras desde diferentes ubicaciones remotas utilizando conexiones a Internet existentes. Independientemente de que los usuarios trabajen en una oficina, teletrabajen o asistan a una reunión

de ventas en otro país, iPrint garantiza que podrán imprimir documentos de forma rápida, sencilla y fiable. Para instalar el cliente iPrint, consulte el apartado relativo a la instalación del cliente iPrint para Linux [<http://www.novell.com/documentation/sled10/iprint/data/bwajcld.html>] en la *SUSE Linux Enterprise Desktop iPrint Client User Guide* (Guía del usuario del cliente iPrint de Novell Linux Desktop).

También puede utilizar el Centro de control de GNOME para monitorizar y gestionar los trabajos de impresión. Haga clic en *Equipo* → *Centro de control* → *Impresoras*. Es preciso contar con permisos de administrador (o `root`).

## Salida de la sesión

Cuando haya terminado de usar el equipo, puede salir de la sesión y dejar el sistema en ejecución, o bien reiniciar o apagar el equipo.

### Salida de la sesión o cambio de usuario

Haga clic en *Equipo* → *Fin de sesión* y, a continuación, seleccione una de las opciones siguientes:

**Fin de sesión:** se sale de la sesión en curso y se vuelve a la pantalla de entrada a la sesión.

**Cambiar de usuario:** suspende la sesión y permite que otro usuario entre y utilice el equipo.

## Reinicio o cierre del equipo

Haga clic en *Equipo* → *Apagar* y, a continuación, seleccione una de las opciones siguientes:

**Apagar:** se cierra la sesión actual y se apaga el equipo.

**Reiniciar:** se cierra la sesión actual y se reinicia el equipo.

**Reposo:** el equipo adopta un estado temporal de ahorro de energía. Se mantiene el estado de la sesión, incluidas todas las aplicaciones en ejecución y todos los documentos abiertos.

**Hibernar:** se suspende la sesión y no se emplea electricidad hasta que se reinicia el equipo. Se mantiene el estado de la sesión, incluidas todas las aplicaciones en ejecución y todos los documentos abiertos.

## Información adicional

Esta guía proporciona una breve introducción al escritorio GNOME y algunas de las aplicaciones clave que se ejecutan en él. Para obtener más información, consulte la *Guía del usuario de GNOME* y los demás manuales disponibles para SUSE Linux Enterprise en <http://www.novell.com/documentation/sled10> o en la carpeta `/usr/share/doc/manual` del sistema instalado.

Novell.



Copyright © 2006 Novell, Inc. Reservados todos los derechos. Ninguna parte de esta publicación puede ser reproducida, fotocopiada, almacenada en un sistema de recuperación o transmitida sin la expresa autorización por escrito del editor. Novell es una marca comercial registrada de Novell, Inc. en los Estados Unidos y en otros países. Las marcas comerciales de otros fabricantes son propiedad de sus respectivas empresas. Un símbolo de marca comercial (®), TM, etc.) indica que es una marca comercial de Novell y un asterisco (\*) indica que es una marca comercial de otro fabricante.

Creado por SUSE® con XSL-FO