

Novell NetWare Migration Wizard 6

www.novell.com

GUIDE DE L'ADMINISTRATEUR



N

Novell

Notices légales

Novell exclut toute garantie relative au contenu ou à l'utilisation de cette documentation. En particulier, Novell ne garantit pas que cette documentation est exhaustive ni exempte d'erreurs. Novell se réserve en outre le droit de réviser cette publication à tout moment et sans préavis.

Par ailleurs, Novell exclut toute garantie relative à tout logiciel, notamment toute garantie, expresse ou implicite, que le logiciel présenterait des qualités spécifiques ou qu'il conviendrait à un usage particulier. Novell se réserve en outre le droit de modifier à tout moment tout ou partie des logiciels Novell, sans notification préalable de ces modifications à quiconque.

Il peut s'avérer nécessaire d'obtenir une autorisation d'exportation auprès du ministère du commerce américain (Department of Commerce) avant de pouvoir exporter ce produit à partir des États-Unis ou du Canada.

Copyright © 2001 Novell, Inc. Tous droits réservés. Cette publication ne peut être reproduite, photocopiée, stockée sur un système de recherche documentaire ou transmise, même en partie, sans le consentement écrit explicite préalable de l'éditeur.

Brevets américains Nos. 5,594,863, 5,633,931, 5,832,274 et 5,946,002. Brevets américains et étrangers en cours d'homologation.

Novell, Inc.
1800 South Novell Place
Provo, UT 84606
États-Unis

www.novell.com

Assistant de migration NetWare - Guide de l'administrateur
Août 2001

Documentation en ligne : Pour accéder à la documentation en ligne concernant ce produit et d'autres produits Novell, et pour obtenir des mises à jour, utilisez l'adresse Web suivante :
www.novell.com/documentation.

Marques commerciales de Novell

ConsoleOne est une marque de Novell, Inc.

Internetwork Packet Exchange et IPX sont des marques de Novell, Inc.

NetWare est une marque déposée de Novell, Inc. aux États-Unis et dans d'autres pays.

NetWare Loadable Module et NLM sont des marques de Novell, Inc.

Novell est une marque déposée de Novell, Inc. aux États-Unis et dans d'autres pays.

Novell Client est une marque de Novell, Inc.

Novell Directory Services et NDS sont des marques déposées de Novell, Inc. aux États-Unis et dans d'autres pays.

Novell Distributed Print Services et NDPS sont respectivement une marque et une marque déposée de Novell, Inc. aux États-Unis et dans d'autres pays.

Storage Management Services et SMS sont des marques de Novell, Inc.

ZENworks est une marque de Novell, Inc.

Autres marques commerciales

Toutes les marques commerciales de fabricants tiers appartiennent à leur propriétaire respectif.

Tables des matières

NetWare Migration Wizard 6 - Guide de l'administrateur	7
Conventions relatives à la documentation	8
1 Migration de données depuis NetWare 3	9
Vérification de la configuration matérielle et logicielle	10
Préparation du poste de travail	10
Préparation du serveur source	11
Préparation des serveurs dans l'arborescence NDS cible	11
Création d'un objet Modèle	12
Exécution de l'Assistant de migration NetWare de Novell (Novell NetWare Migration Wizard)	13
Définition d'un modèle de migration	16
Vérification du projet de migration	18
Migration d'utilisateurs et de données vers l'arborescence NDS cible	18
Exécution des tâches post-migration.	21
2 Migration de données depuis NetWare 4, 5 ou 6	23
Vérification de la configuration matérielle et logicielle	24
Préparation du poste de travail	24
Préparation du serveur source	25
Préparation du serveur cible	25
Exécution de l'Assistant de migration	27
Copie des volumes	28
Modification des fichiers de configuration	30
Commencement de la migration des NDS	31
Achèvement de la migration des NDS	34
Exécution des tâches post-migration.	35
3 Migration de données depuis Windows NT	37
Vérification de la configuration matérielle et logicielle	40
Exécution des tâches précédant la migration	41
Création d'un objet Modèle	41
Création d'ensembles de règles utilisateur ZENworks	42
Enregistrement du poste de travail	43
Exécution de l'Assistant de migration	44
Définition d'un modèle de migration	47
Vérification du projet de migration	51
Migration d'utilisateurs et de données vers l'arborescence NDS cible	52
Exécution des tâches post-migration.	56

4	Dépannage	59
	Problèmes de connexion généraux	59
	Connexions entre poste de travail et serveur	60
	Connexions entre serveurs	61
	Copie de fichiers.	61
	Erreurs SMDR	62
	Restauration d'ayants droit	63
	NUWAGENT.NLM.	63
	Erreurs NICI	63
	Migration des NDS	64
	Rétablissement de la configuration initiale du serveur source.	65
	Désinstallation des NDS du serveur cible	65
	Désinstallation des NDS du serveur source	67
	Restauration des NDS sur le serveur source	68
	Réinstallation du serveur cible.	69

NetWare Migration Wizard 6 - Guide de l'administrateur

Novell® NetWare® Migration Wizard 6 vous permet de copier des données d'un serveur NetWare, ou Windows* NT*, vers un autre serveur NetWare de votre réseau.

Migration de données depuis NetWare 3—L'Assistant de migration copie les objets Système de fichiers et Bindery de NetWare 3 dans une arborescence NDS® cible. Les objets Bindery copiés dans l'arborescence NDS cible sont automatiquement convertis en objets NDS.

Migration de données depuis NetWare 4, 5 ou 6—L'Assistant de migration transfère le système de fichiers et la base de données NDS depuis un serveur source NetWare 4, NetWare 5 ou NetWare 6 vers un serveur cible NetWare plus rapide et plus fiable. Une fois la base NDS migrée, le serveur cible remplace le serveur source, en prenant son identité sur le réseau. Pour que la migration s'effectue correctement, NetWare 5.0, 5.1 ou 6 doit être installé sur le serveur cible.

Migration de données depuis Windows NT—L'Assistant de migration transfère les utilisateurs ainsi que les groupes locaux et globaux du domaine NT depuis un serveur Windows NT 3.51 ou 4 vers une arborescence NDS cible. Durant la migration, les utilisateurs et les groupes NT sont convertis en objets NDS et insérés dans l'arborescence NDS cible. L'Assistant de migration transfère également les dossiers partagés NT dans un système de fichiers NetWare et convertit les autorisations Windows NT en droits d'ayant droit NetWare.

Conventions relatives à la documentation

Dans le présent manuel, le signe > (symbole « supérieur à ») s'emploie pour séparer les opérations d'une procédure et les éléments d'une référence.

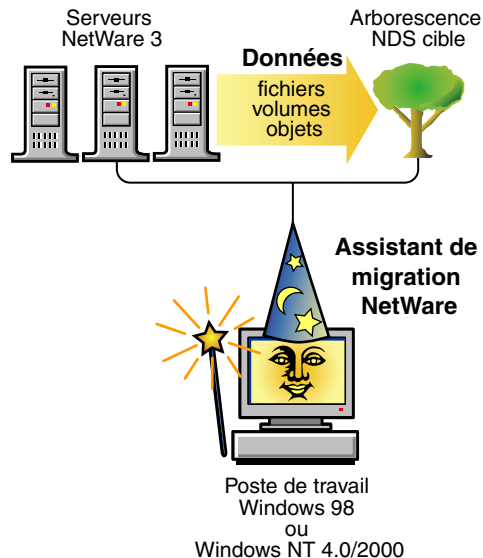
Par ailleurs, un symbole désignant une marque (® , ™) indique qu'il s'agit d'une marque de Novell. Un astérisque (*) indique qu'il s'agit d'une marque commerciale de fabricant tiers.

1

Migration de données depuis NetWare 3

Novell® NetWare® Migration Wizard 6 copie et réunit dans une arborescence NDS® cible les objets Bindery et Système de fichiers NetWare 3 d'un ou plusieurs serveurs NetWare 3 existants.

Le schéma ci-dessous montre comment l'Assistant de migration prend en charge le transfert des données entre plusieurs serveurs NetWare 3 et une arborescence NDS cible.



Pour migrer des données depuis NetWare 3, exécutez les tâches suivantes dans l'ordre indiqué.

1. « Vérification de la configuration matérielle et logicielle », page 10
2. « Exécution de l'Assistant de migration NetWare de Novell (Novell NetWare Migration Wizard) », page 13
3. « Vérification du projet de migration », page 18
4. « Migration d'utilisateurs et de données vers l'arborescence NDS cible », page 18
5. « Exécution des tâches post-migration », page 21

Vérification de la configuration matérielle et logicielle

- Loguez-vous à l'arborescence NDS cible sous le nom d'un utilisateur existant dans le contexte de Bindery de cette arborescence. Assurez-vous que cet utilisateur dispose du droit Superviseur sur les serveurs cible de la migration, ainsi que de trois licences utilisateur disponibles.

Pour savoir comment mettre en oeuvre le droit Superviseur, consultez la [documentation ConsoleOne™](http://www.novell.com/documentation) (<http://www.novell.com/documentation>).

- Vérifiez que vous disposez du droit Écrire sur tous les conteneurs et répertoires NDS devant recevoir des données NetWare 3.

Préparation du poste de travail

- Sur le poste de travail, vous avez besoin de Windows 98, Windows NT (4.0 ou version ultérieure) ou Windows 2000, ainsi que de 50 Mo d'espace disque disponible.

Important : NetWare Migration Wizard 6 ne fonctionne pas sous Windows 95.

- ♦ Si vous utilisez Windows 98, vous avez besoin de Novell Client™ (client Novell) pour Windows 98, version 3.3 ou version ultérieure.
- ♦ Si vous utilisez Windows NT ou Windows 2000, vous avez besoin du client Novell pour Windows NT/2000, version 4.8 ou version ultérieure.

Pour savoir quelle version du client Novell est installée sur votre poste de travail, cliquez avec le bouton droit de la souris sur l'icône N de la barre système, puis cliquez sur Propriétés du client Novell > Client. Si vous avez besoin de télécharger la dernière version du client, rendez-vous sur le [site Web de Novell \(http://www.novell.com/download\)](http://www.novell.com/download).

- Le protocole IPX™ doit être activé sur votre poste de travail Novell Client. Assurez-vous que le poste de travail client est en connexion IPX avec le serveur source et l'arborescence cible.

Préparation du serveur source

Le serveur source est le serveur contenant les données qui doivent être copiées dans l'arborescence NDS cible.

- NetWare 3.11, ou une version plus récente de ce produit, doit être actif sur le serveur.

Chargez le module NLM™ suivant depuis la console de chaque serveur source NetWare 3 impliqué dans l'opération de migration :

- ◆ Pour NetWare 3.11, chargez TSA311.NLM.
 - ◆ Pour NetWare 3.12 et 3.2, chargez TSA312.NLM
- Utilisez SYSCON pour vérifier que vous disposez bien du droit Opérateur de la console sur le serveur source.
 - Sauvegardez toutes les données présentes sur le serveur.

Préparation des serveurs dans l'arborescence NDS cible

L'arborescence NDS cible est l'arborescence contenant les serveurs qui doivent recevoir les données migrées depuis le serveur source NetWare 3. Une fois que les données ont été copiées, elles apparaissent dans l'arborescence NDS cible.

Effectuez les vérifications suivantes pour chaque serveur vers lequel vous *migrez des données* dans l'arborescence NDS cible :

- NetWare 4, NetWare 5 ou NetWare 6 est installé.

Remarque : NetWare Migration Wizard 6 ne permet pas d'effectuer une migration vers un serveur NetWare 4.10.

- ❑ Le protocole IPX est actif et lié à la carte réseau de chaque serveur NetWare vers lequel vous migrez des données dans l'arborescence NDS cible.

Avertissement : Si le protocole IPX n'est pas actif et n'est pas lié à la carte réseau sur le serveur cible, la migration échoue. Pour savoir s'il est lié à la carte réseau, entrez la commande `CONFIG` depuis la console du serveur cible.

Passez à la section suivante, « [Création d'un objet Modèle](#) ».

Création d'un objet Modèle

Cette tâche de préparation est facultative. L'objet Modèle sert à définir des attributs d'utilisateur NDS supplémentaires pour les utilisateurs NetWare 3 lors de la migration. Nous vous conseillons de créer un objet Modèle pour structurer la migration des utilisateurs NetWare 3 vers l'arborescence NDS et la gestion de ces utilisateurs dans ce nouvel environnement.

En cas de conflit entre les propriétés d'un objet Modèle et les propriétés d'un utilisateur NetWare 3, celles de l'objet sont généralement prioritaires. Si par exemple un mot de passe de sept caractères au minimum est demandé pour l'utilisateur NetWare 3 Paul, alors que la longueur minimale pour le mot de passe est de neuf caractères dans l'objet Modèle, l'objet correspondant à Paul est créé dans NDS, lors de la migration, avec un mot de passe de neuf caractères.

Pour savoir quels autres attributs NDS vous pouvez définir dans un objet Modèle, exécutez ConsoleOne, puis double-cliquez sur un objet Modèle afin d'examiner toutes les propriétés qui existent.

Le nom, le nom complet et la description de chaque objet NetWare 3 sont toujours récupérés lors de la migration. Les propriétés correspondantes de l'objet Modèle sont écrasées.

Si vous choisissez d'utiliser un objet Modèle, vous pouvez le créer dans ConsoleOne. Pour cela, cliquez sur Fichier > Nouveau > Objet > Modèle.

Passez à la section suivante, « [Exécution de l'Assistant de migration NetWare de Novell \(Novell NetWare Migration Wizard\)](#) ».

Exécution de l'Assistant de migration NetWare de Novell (Novell NetWare Migration Wizard)

- 1** Téléchargez NetWare Migration Wizard 6 depuis le [site Web de Novell, rubrique NetWare \(http://www.novell.com/download/\)](http://www.novell.com/download/), puis installez-le.
- 2** Exécutez ce programme depuis l'emplacement où vous l'avez installé.
Le programme d'installation introduit par défaut l'Assistant de migration à l'emplacement suivant : Menu Démarrer > Programmes > Novell > Assistant de migration Netware > Assistant de migration NetWare.
- 3** Lisez les informations de l'écran de bienvenue, puis cliquez sur OK.
- 4** Cliquez sur Créer un nouveau projet > OK.
- 5** Cliquez sur NetWare 3 > OK.
- 6** Cliquez sur le bouton Afficher les tâches de configuration.
Votre navigateur Web par défaut s'ouvre pour vous permettre d'accéder à la documentation en ligne sur NetWare Migration Wizard 6.
- 7** Affichez le **Chapitre 1, « Migration de données depuis NetWare 3 », page 9**. Assurez-vous d'avoir bien suivi les instructions de la rubrique **« Vérification de la configuration matérielle et logicielle »**. Lorsque vous avez terminé, quittez le navigateur.
- 8** Cliquez sur Suivant.
- 9** Nommez votre projet de migration, choisissez un emplacement pour l'enregistrer et cliquez sur Suivant.
Par défaut, l'Assistant de migration enregistre le projet dans C:\Program Files\Novell\NetWare Migration Wizard.
- 10** Sélectionnez les serveurs source concernés par la migration.
Seuls les serveurs auxquels vous êtes déjà logué figurent dans la zone de texte Serveurs sélectionnés. Pour vous loguer à un serveur, cliquez sur le bouton Serveur. Quand vous avez terminé, cliquez sur Suivant.
- 11** Sélectionnez l'arborescence NDS cible et cliquez sur Suivant.

- 12** Indiquez si vous voulez que l'Assistant de migration recherche les objets Utilisateur NetWare 3 et NDS portant le même nom, en cliquant sur le bouton Oui ou Non, puis cliquez sur Suivant.

Si vous cliquez sur Oui, l'Assistant de migration recherche les noms d'utilisateur en double dans l'arborescence NDS cible et sur les serveurs source NetWare 3. Il affiche ensuite le résultat de la recherche et vous propose de fusionner les objets Utilisateur de même nom.

- 13** Pour créer et enregistrer votre projet, cliquez sur Créer.

Chaque fois que vous créez et enregistrez un projet, l'Assistant de migration crée en parallèle un journal d'opérations réussies et un journal d'erreurs. Ces journaux contiennent des informations détaillées sur le déroulement de la migration.

- 14** Si vous avez cliqué sur Non à l'**Etape 12**, ignorez les étapes suivantes et reprenez la procédure à la rubrique « **Définition d'un modèle de migration** », **page 16**. Si vous avez cliqué sur Oui à l'**Etape 12**, passez à l'étape ci-dessous.

- 15** Effectuez les tâches suivantes :

- 15a** Cliquez sur le bouton Parcourir pour sélectionner un conteneur NDS dans l'arborescence NDS cible.

L'Assistant de migration recherche par la suite les noms d'utilisateur NDS identiques dans ce conteneur et dans tous les sous-conteneurs.

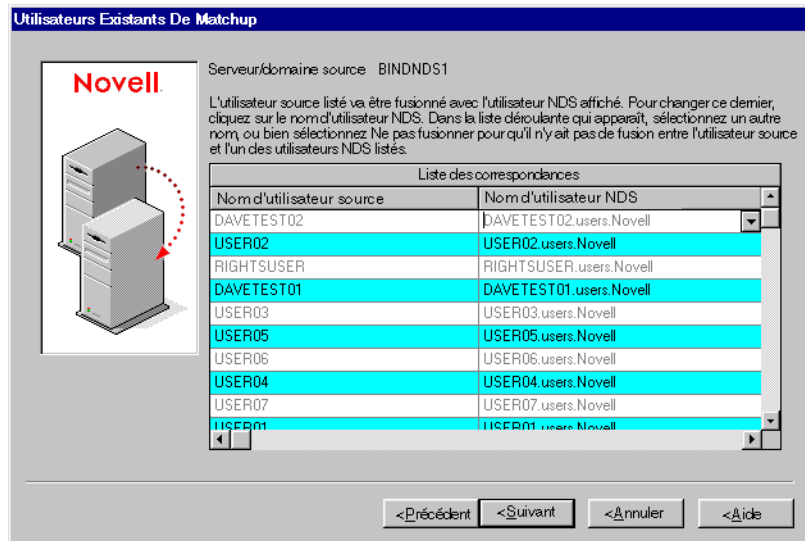
- 15b** Sélectionnez un conteneur NDS dans l'arborescence, puis cliquez sur OK.

- 15c** Cliquez sur Suivant pour lancer la recherche des noms d'utilisateur en double.

- 15d** Indiquez le traitement à appliquer aux doublons.

La figure ci-dessous montre un exemple de liste que vous pouvez obtenir dans l'Assistant de migration. Examinez attentivement la liste que vous obtenez. Si vous n'apportez pas de modifications, l'Assistant de migration effectue automatiquement une fusion entre l'utilisateur NetWare 3 et l'utilisateur NDS correspondant.

Figure 1 Fusion entre les utilisateurs NetWare 3 et les utilisateurs NDS correspondants



Pour *chaque* utilisateur NetWare 3, vous disposez des options suivantes :

- ◆ Fusionner l'utilisateur NetWare 3 et l'utilisateur NDS affiché.
Il vous suffit de conserver l'entrée telle quelle et de passer à l'utilisateur suivant dans la liste.
- ◆ Fusionner l'utilisateur NetWare 3 et un utilisateur NDS autre que celui qui est affiché.

Cliquez sur la flèche à droite du nom d'utilisateur NDS pour afficher une liste déroulante contenant tous les utilisateurs NDS (avec leur contexte) portant le même nom que l'utilisateur NetWare 3 correspondant. Sélectionnez un nom d'utilisateur NDS, puis passez à l'utilisateur NetWare 3 suivant.

- ◆ Ne pas effectuer de fusion pour l'utilisateur NetWare 3.

Si vous savez qu'aucun des utilisateurs NDS figurant dans la liste ne représente la même personne que l'utilisateur NetWare 3 correspondant, cliquez sur la flèche à droite du nom d'utilisateur NDS, puis sur Ne pas fusionner.

15● Après avoir passé en revue tous les utilisateurs NetWare 3 de la liste, cliquez sur Terminer.

Les utilisateurs NetWare 3 que vous avez choisi de fusionner avec des objets Utilisateur NDS apparaissent automatiquement dans l'arborescence NDS cible en tant qu'objets déplacés.

Passer à la section suivante, « **Définition d'un modèle de migration** ».

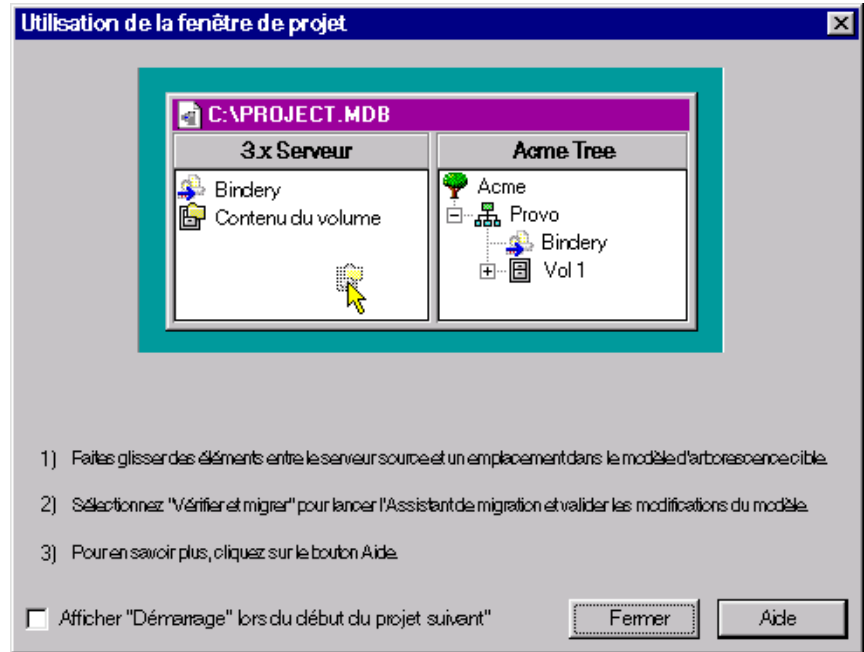
Définition d'un modèle de migration

Le travail que vous devez accomplir s'effectue principalement dans la fenêtre de projet. Dans cette fenêtre, vous pouvez faire glisser des objets de Bindery et des données de volume NetWare 3 vers les conteneurs NDS de l'arborescence NDS cible.

La fenêtre de projet s'emploie pour étudier plusieurs scénarios de migration avant de procéder à la migration effective. Dans la partie gauche de la fenêtre figurent les objets de Bindery et les données de volume du serveur source ; dans la partie droite figure l'arborescence NDS cible. Toutes les opérations d'organisation que vous effectuez dans cet environnement sont prises en compte de façon virtuelle. Ainsi, aucun élément n'est réellement créé ni déplacé tant que vous ne lancez pas la migration.

La fenêtre de projet et la boîte de dialogue Utilisation de la fenêtre de projet s'affichent une fois que vous avez créé un projet de migration. La figure ci-dessous montre la boîte de dialogue apparaissant par-dessus la fenêtre de projet.

Figure 2 Boîte de dialogue Utilisation de la fenêtre de projet



Les trois étapes principales mentionnées dans cette boîte de dialogue sont valables pour chaque projet de migration. Une fois que vous avez bien compris les tâches à accomplir, cliquez sur Fermer pour accéder à la fenêtre de projet et commencer à définir un modèle de migration.

Effectuez les tâches suivantes :

- 1** Déterminez les objets de Bindery et les données de volume NetWare 3 à copier, ainsi que les conteneurs devant recevoir ces éléments dans l'arborescence NDS du serveur cible.
- 2** Si nécessaire, créez des objets dans l'arborescence NDS cible.
 - ◆ Pour créer une unité organisationnelle NDS (un conteneur), cliquez avec le bouton droit de la souris sur le parent de la nouvelle unité.
 - ◆ Pour créer un dossier, cliquez avec le bouton droit de la souris sur un dossier ou un volume existant.
- 3** Faites glisser des objets de Bindery, des dossiers et des volumes NetWare 3 vers des conteneurs NDS.

Passer à la section suivante, « **Vérification du projet de migration** ».

Vérification du projet de migration

Après avoir défini un modèle de migration dans la fenêtre de projet, vous devez vérifier si les emplacements choisis pour les nouveaux objets n'entrent pas en conflit avec les noms qui existent dans l'arborescence NDS cible.

N'oubliez pas que les éléments déplacés vers l'arborescence NDS sont simplement *désignés* pour être copiés à l'emplacement indiqué dans cette arborescence. Ils ne sont pas transférés tant que vous ne procédez pas à la migration.

Une fois que vous avez défini un modèle pour la migration, vous pouvez exécuter l'Assistant de vérification, ou effectuer la vérification et la migration dans le même temps. Il n'est pas indispensable d'exécuter l'Assistant de vérification autonome avant de procéder à la migration. Toutefois, identifier au préalable les erreurs critiques et les avertissements éventuels permet d'accélérer le processus de vérification au cours de la migration.

- 1 Pour exécuter l'Assistant de vérification autonome, cliquez sur **Projet > Vérifier le projet**.
- 2 Suivez les instructions de la section ci-dessous, « **Migration d'utilisateurs et de données vers l'arborescence NDS cible** », page 18, à partir de l'**Etape 2**.

Migration d'utilisateurs et de données vers l'arborescence NDS cible

Bien que vous ayez sélectionné les volumes et les conteneurs dans lesquels les données NetWare 3 doivent être copiées, aucune donnée n'a encore été migrée. Durant la migration, les objets Utilisateur NetWare 3 sont convertis en objets NDS et introduits dans l'arborescence NDS cible. Pour lancer la migration, procédez comme suit :

- 1 Dans la barre d'outils de l'Assistant de migration, cliquez sur **Projet > Vérifier et migrer le projet**.

Important : Si, durant la vérification, des messages vous informent que certains fichiers NLM sont obsolètes sur le serveur source NetWare 3, vous devez mettre à jour ces fichiers. Pour cela, copiez les mises à jour depuis le répertoire Products\NW3X. Veillez à copier *uniquement* les mises à jour indiquées par l'Assistant de migration. Après avoir effectué la copie, redémarrez le serveur source NetWare 3 et relancez l'Assistant de migration.

Le répertoire Products\NW3X se trouve au même emplacement que l'Assistant de migration (C:\Program Files\Novell\NetWare Migration Wizard\Products\NW3X).

- 2** Lisez les informations de l'écran de bienvenue, puis cliquez sur Suivant.
- 3** Si la migration doit s'effectuer à partir de plusieurs serveurs, indiquez l'ordre dans lequel ceux-ci doivent être sollicités et cliquez sur Suivant.
Cet ordre a de l'importance uniquement dans le cas où il existe des objets Utilisateur en double parmi les serveurs source.
- 4** Le cas échéant, sélectionnez le volume vers lequel vous souhaitez migrer le volume de file d'attente d'impression NetWare 3 et cliquez sur Suivant.
- 5** Si vous désirez appliquer un objet Modèle aux nouveaux utilisateurs, sélectionnez l'objet dans l'arborescence et cliquez sur Suivant.

Si vous ne voulez pas utiliser un objet Modèle, désélectionnez l'option correspondante et cliquez sur Suivant.

Important : Les répertoires privés ne sont pas automatiquement inclus dans la migration. Si vous voulez les migrer, vous devez faire glisser le répertoire NetWare 3 qui les contient vers l'arborescence NDS cible. Ensuite, vous devez utiliser un objet Modèle pour la migration des utilisateurs NetWare 3 vers l'arborescence NDS cible, en vous assurant que dans cet objet le chemin d'accès aux répertoires privés correspond à l'emplacement où vous avez déposé le répertoire NetWare 3 dans l'arborescence NDS cible.

Suggestion : Si vous n'avez pas créé d'objet Modèle, mais souhaitez néanmoins en utiliser un à ce stade, enregistrez le projet, puis exécutez ConsoleOne et créez l'objet Modèle. Après cela, relancez l'Assistant de migration et cliquez sur Ouvrir le dernier projet. Reprenez la procédure de migration à partir de l'[Etape 1, page 18](#).

- 6** Indiquez comment doivent être traités les éventuels noms de fichier en double entre les serveurs source NetWare 3 et l'arborescence NDS cible. Sélectionnez pour cela l'une des options proposées et cliquez sur Suivant :
 - ♦ Ne pas copier sur les fichiers existants
 - ♦ Copier le fichier source s'il est plus récent
 - ♦ Toujours copier le fichier source
- 7** Si vous effectuez la première migration pour le serveur NetWare 3 correspondant, cliquez sur Oui > Suivant. Si vous poursuivez une migration antérieure, cliquez sur Non > Suivant.

Quand vous migrez des utilisateurs et des groupes depuis NetWare 3, l'Assistant de migration enregistre dans la Bindery de chaque serveur source une table contenant les noms NDS qu'il associe aux utilisateurs NetWare 3 durant leur transfert dans l'arborescence NDS cible.

Vous pouvez ainsi migrer les utilisateurs en plusieurs fois, sans que l'Assistant de migration perde leur trace. Cela permet en outre à l'Assistant de migration d'assigner correctement les autorisations sur les fichiers aux différents utilisateurs.

8 Saisissez le mot de passe de l'arborescence NDS cible et cliquez sur Suivant.

9 Saisissez le mot de passe du serveur source pour lequel vous effectuez une migration et cliquez sur Suivant.

Si l'opération de migration implique plusieurs serveurs à la fois, l'écran correspondant s'affiche pour chaque serveur.

10 Cliquez sur Suivant pour vérifier si l'espace disque disponible sur le volume cible permet de recevoir le système de fichiers NetWare 3.

L'Assistant de migration examine également le contenu de tous les dossiers déplacés afin de déterminer si vous possédez les droits requis pour les migrer.

11 Le cas échéant, résolvez les conflits de nom relatifs à des objets de différents types, puis cliquez sur Suivant.

Vous pouvez choisir de renommer les objets concernés ou de ne pas les migrer. Si l'opération de migration implique plusieurs serveurs à la fois, l'écran correspondant s'affiche pour chaque serveur.

12 Le cas échéant, résolvez les conflits de nom relatifs à des objets du même type, puis cliquez sur Suivant.

Vous pouvez choisir de fusionner les objets concernés ou de ne pas les migrer. Si l'opération de migration implique plusieurs serveurs à la fois, l'écran correspondant s'affiche pour chaque serveur.

13 Vérifiez la liste des utilisateurs NetWare 3 à ne pas migrer, puis cliquez sur Suivant.

Cet écran s'affiche pour chaque serveur source sollicité durant la migration. Si vous avez fait une erreur, cliquez sur Annuler pour revenir à la fenêtre de projet, puis faites glisser les groupes que vous voulez migrer.

- 14** Vérifiez la liste des groupes NetWare 3 à ne pas migrer, puis cliquez sur Suivant.

Cet écran s'affiche pour chaque serveur source sollicité durant la migration. Si vous avez fait une erreur, cliquez sur Annuler pour revenir à la fenêtre de projet, puis faites glisser les groupes que vous voulez migrer.

- 15** Remédiez aux éventuelles erreurs critiques, puis cliquez sur Suivant.

Vous pouvez remédier aux avertissements ou aux erreurs non critiques après la migration. Pour corriger une erreur critique ou réagir à un avertissement, lisez la description figurant dans le champ de texte situé sous le message d'erreur ou d'avertissement. Cette description doit vous permettre d'identifier la cause du problème et d'apporter une solution.

- 16** Effectuez l'une des opérations suivantes :

- ◆ Si vous vous contentez de vérifier votre projet à ce stade, consultez le résumé de la vérification, puis cliquez sur Terminer et suivez les instructions de la rubrique « **Migration d'utilisateurs et de données vers l'arborescence NDS cible** », page 18 pour procéder à la migration.
- ◆ Si vous voulez exécuter la migration, consultez le résumé de la vérification, puis cliquez sur Continuer.

- 17** (En cas de migration uniquement) Consultez le journal d'erreurs et le journal d'opérations réussies.

Passez à la section suivante, « **Exécution des tâches post-migration** ».

Exécution des tâches post-migration

Après avoir migré les objets de Bindery et le système de fichiers vers le serveur cible, vous devez exécuter les tâches ci-dessous :

- Modifier la configuration d'impression, si vous désirez passer d'une gestion par file d'attente à la gestion NDPS[®].

Pour plus d'informations, rendez-vous sur le [site Web de Novell \(http://www.novell.com/documentation/french/nw51/docui/index.html\)](http://www.novell.com/documentation/french/nw51/docui/index.html) > Additional Documentation > Print Services > Novell Distributed Print Services.

- ❑ Vérifier que les applications ont migré correctement.

Si, à la suite de la migration, vous désirez installer d'autres produits et services réseau, procédez depuis le serveur, en cliquant sur l'icône Novell puis sur Installer.

- ❑ Vérifier que chaque utilisateur migré possède les propriétés de client Novell appropriées pour se loguer à l'arborescence NDS cible.
- ❑ Modifier les scripts de login utilisateur, afin d'indiquer le nouvel emplacement des données dans l'arborescence NDS.

Pour plus d'informations, rendez-vous sur le [site Web de Novell \(http://www.novell.com/documentation/french/nw51/docui/index.html\)](http://www.novell.com/documentation/french/nw51/docui/index.html) > Additional Documentation > Novell Clients > Novell Client for Windows > Setting Up Client Login > Setting Up Login Scripts.

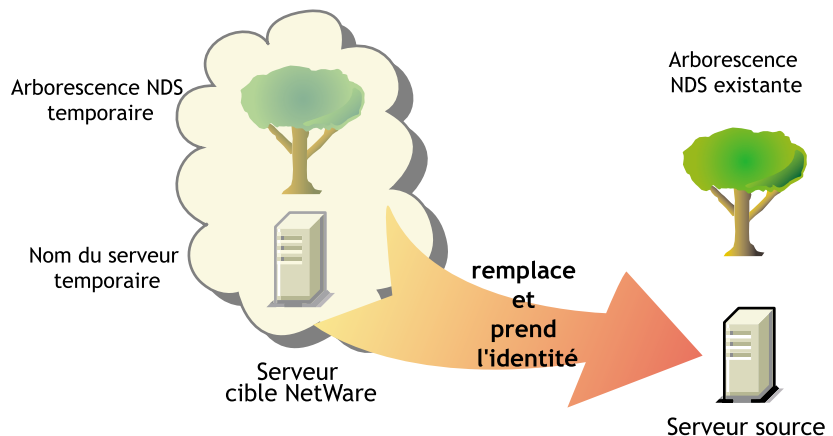
- ❑ Réassigner les répertoires privés, si ceux-ci n'ont pas été migrés.

2

Migration de données depuis NetWare 4, 5 ou 6

Lorsque vous migrez des données entre un serveur source NetWare[®] 4, NetWare 5 ou NetWare 6 et un serveur cible NetWare, Novell[®] NetWare Migration Wizard 6 copie le système de fichiers et la base de données NDS[®] du serveur source vers le serveur cible nouvellement installé.

Après que le système de fichiers et la base de données NDS du serveur source ont été migrés vers le serveur cible, le serveur source s'arrête automatiquement, tandis que le serveur cible redémarre en prenant le nom et l'identité du serveur source sur le réseau existant.



Avant de procéder à la migration, vous devez installer un serveur NetWare cible dans une arborescence NDS temporaire. Une arborescence temporaire est simplement une arborescence qui comporte un serveur avec une installation de base de NetWare. Aucun produit supplémentaire n'est installé (à l'exception de SMS™ et d'autres produits par défaut).

Pour migrer des données depuis NetWare 4, NetWare 5 ou NetWare 6, exécutez les tâches suivantes dans l'ordre indiqué.

1. « Vérification de la configuration matérielle et logicielle », page 24
2. « Exécution de l'Assistant de migration », page 27
3. « Exécution des tâches post-migration », page 35

Vérification de la configuration matérielle et logicielle

Préparation du poste de travail

Le poste de travail doit être configuré comme suit :

- Windows 98, Windows NT 4 ou Windows 2000, ainsi que 50 Mo d'espace disque disponible.
 - ◆ Si vous utilisez Windows 98, vous avez besoin de Novell Client™ (client Novell) pour Windows 98, version 3.3 ou version ultérieure.
Important : NetWare Migration Wizard 6 ne fonctionne pas sous Windows 95.
 - ◆ Si vous utilisez Windows NT 4 ou Windows 2000, vous avez besoin du client Novell pour Windows NT, version 4.8 ou version ultérieure.
- Dans le cas d'une migration depuis NetWare 4, le protocole IPX™ doit être correctement configuré sur le poste de travail.
- Si vous souhaitez obtenir de meilleures performances, nous vous conseillons vivement de placer le serveur source, le serveur cible et le poste de travail client sur un segment de réseau local commun.

Préparation du serveur source

Le serveur source est le serveur NetWare qui contient les fichiers, les volumes et les objets NDS devant être copiés sur le serveur cible NetWare. Il doit être équipé de la version 4.11, 4.2, 5.0, 5.1 ou 6 de NetWare.

- Utilisez ConsoleOne™ pour vous assurer que vous disposez du droit Superviseur sur le système de fichiers du serveur source et sur le serveur source.
- Mettez à jour le serveur source avec la dernière version du NetWare Support Pack.

Vous trouverez la mise à jour dont vous avez besoin sur la [page d'accueil du Support Pack \(http://support.novell.com/csp/csplist.html\)](http://support.novell.com/csp/csplist.html).

- Si vous effectuez une migration depuis NetWare 4, assurez-vous que les espaces de noms longs sont pris en charge sur tous les volumes à copier.

Pour ajouter cette fonction sur un volume NetWare 4.11 ou NetWare 4.2, entrez les commandes suivantes depuis la console du serveur : **LOAD LONG**, puis **ADD NAME SPACE LONG TO nom_du_volume**.

- Chargez DSREPAIR et exécutez les trois commandes ci-dessous :
 - ◆ Réparation complète sans surveillance
 - ◆ Synchronisation horaire
 - ◆ Rapporter l'état de la synchronisation

Vérifiez que ces commandes ne produisent pas d'erreurs.

- Sauvegardez les NDS ainsi que toutes les données.

Préparation du serveur cible

Le serveur cible est le nouvel ordinateur qui doit recevoir les données du serveur source. Il doit être installé dans une arborescence temporaire.

Une fois que les données ont été copiées du serveur source vers le serveur cible, ce dernier redémarre. En outre, l'Assistant de migration modifie automatiquement le fichier AUTOEXEC.NCF du serveur cible, afin qu'il contienne le nom du serveur source, ainsi que son numéro IPX™ interne/ID de serveur. Vous n'avez donc pas besoin d'effectuer vous-même ces modifications.

Le serveur cible doit être équipé de la version 5.0, 5.1 ou 6 de NetWare. Notez que l'Assistant de migration ne permet pas d'effectuer une migration vers un serveur NetWare 4.

Avant d'installer le système d'exploitation NetWare sur le serveur cible, pensez à accomplir les tâches suivantes :

- Utilisez ConsoleOne™ pour vous assurer que vous disposez du droit Superviseur sur le système de fichiers du serveur cible et sur le serveur cible.

- Créez une arborescence NDS temporaire sous un nom provisoire.

Important : Les noms temporaires du serveur cible et de son arborescence NDS ne doivent pas être identiques aux noms du serveur source et de son arborescence NDS. Si tel est le cas, le serveur cible ne peut pas recevoir l'identité du serveur source après la migration.

- Pour l'installation de NetWare, créez sur le serveur cible des volumes d'une taille égale ou supérieure à celle des volumes du serveur source.

Les noms des volumes du serveur cible doivent être identiques à ceux des volumes du serveur source.

L'Assistant de migration permet de copier des volumes compressés. Si vous effectuez une migration entre un volume compressé et un volume non compressé, il décompresse le volume source lors de la migration. Dans ce cas, vérifiez que l'espace disponible sur le volume cible est suffisant pour recevoir les données après la décompression.

- Si vous effectuez une migration depuis NetWare 4, installez et configurez le protocole IPX.

Pour que la migration puisse avoir lieu, il faut que ce protocole soit lié au serveur cible. (Vous pouvez le supprimer à la fin de la migration.)

Important : Les adresses IP du serveur source ne sont pas migrées. Pour savoir comment changer une adresse IP, reportez-vous à l'[Etape 3, page 31](#).

- Installez le système d'exploitation NetWare vers lequel vous migrez sur le serveur cible.

- ◆ Pour savoir comment installer la version 5 de NetWare, consultez le [NetWare 5 Overview and Installation Guide \(http://www.novell.com/documentation/french/nw5/docui/index.html\)](http://www.novell.com/documentation/french/nw5/docui/index.html) (guide de présentation et d'installation de NetWare 5).

Durant l'installation de NetWare 5, sur l'écran Produits et services supplémentaires, veillez à sélectionner l'option Nouveau serveur et à désélectionner tous les produits sauf SMS.

- ◆ Pour savoir comment installer la version 5.1 de NetWare, consultez le [Guide d'installation de NetWare 5.1](http://www.novell.com/documentation/french/nw51/docui/index.html) (<http://www.novell.com/documentation/french/nw51/docui/index.html>).

Durant l'installation de NetWare 5.1, sur l'écran Options d'installation, veillez à sélectionner l'option Personnalisée et à désélectionner tous les produits désélectionnables à l'exception de SMS. Ne vous préoccupez pas des produits que vous ne pouvez pas désélectionner (produits par défaut).

- ◆ Pour savoir comment installer la version 6 de NetWare, consultez le « [Installation de NetWare 6](#) » dans le « [Guide d'installation](#) » de NetWare 6.

Durant l'installation de NetWare 6, veillez à sélectionner l'option Pré-migration pour le serveur. Pensez également à sélectionner l'option d'installation personnalisée afin de pouvoir vérifier si l'espace disponible sur le serveur cible est suffisant pour recevoir les données du serveur source.

Passer à la section suivante, « [Exécution de l'Assistant de migration](#) ».

Exécution de l'Assistant de migration

- 1** Téléchargez NetWare Migration Wizard 6 depuis le [site Web de Novell, rubrique NetWare](http://www.novell.com/download) (<http://www.novell.com/download>), puis installez-le.
- 2** Exécutez ce programme depuis l'emplacement où vous l'avez installé.
Le programme d'installation introduit par défaut l'Assistant de migration à l'emplacement suivant : Menu Démarrer > Programmes > Novell > Assistant de migration Netware > Assistant de migration NetWare.
- 3** Lisez les informations de l'écran de bienvenue, puis cliquez sur OK.
- 4** Cliquez sur Créer un nouveau projet > OK.
- 5** Cliquez sur NetWare 4, 5 ou 6 > OK.
- 6** Cliquez sur le bouton Afficher les tâches de configuration.

Votre navigateur Web par défaut s'ouvre pour vous permettre d'accéder à la documentation en ligne sur NetWare Migration Wizard 6.

- 7** Affichez la rubrique relative à la migration de données depuis NetWare 4, 5 ou 6 et vérifiez que vous avez bien suivi les instructions de la rubrique « **Vérification de la configuration matérielle et logicielle** ». Lorsque vous avez terminé, quittez le navigateur.
- 8** Cliquez sur Suivant.
- 9** Nommez votre projet de migration, choisissez un emplacement pour l'enregistrer et cliquez sur Suivant.

Par défaut, l'Assistant de migration enregistre le projet dans C:\Program Files\Novell\NetWare Migration Wizard.
- 10** Sélectionnez l'arborescence NDS qui contient le serveur source et cliquez sur Suivant.
- 11** Sélectionnez le serveur source dans l'arborescence NDS et cliquez sur Suivant.
- 12** Sélectionnez l'arborescence NDS qui contient le serveur cible et cliquez sur Suivant.
- 13** Sélectionnez le serveur cible dans l'arborescence NDS cible et cliquez sur Suivant.
- 14** Cliquez sur Créer pour enregistrer votre projet et accéder à la fenêtre de projet.

La fenêtre de projet s'affiche.

Passez à la section suivante, « **Copie des volumes** ».

Copie des volumes

- 1** Dans la fenêtre de projet, cliquez sur Copier les volumes.

Avant de commencer la copie, l'Assistant de migration sauvegarde les ayants droit de répertoire et de fichier dans des fichiers sur les serveurs source et cible. Lorsque la migration des NDS est terminée, il restaure les ayants droit à partir des fichiers enregistrés sur le serveur cible.

Il n'est pas nécessaire de copier tous les volumes en une seule fois. Vous pouvez ainsi sélectionner les volumes que vous désirez copier maintenant, puis copier les autres plus tard en rouvrant le fichier de projet. Dans tous les cas, rappelez-vous que les fichiers ouverts ne sont pas migrés.

Important : Si vous choisissez de copier les volumes en plusieurs fois, n'oubliez pas à la dernière copie de sélectionner tous les volumes précédemment copiés puis de cliquer sur Annuler. Si vous ne procédez pas de la sorte, l'Assistant de migration restaure les assignations d'ayant droit sur les volumes copiés en dernier uniquement.

- 2** Sélectionnez chaque nom de volume dans le champ de texte, puis cliquez sur Oui ou sur Non.

Si vous choisissez de ne copier aucun volume, sélectionnez Non pour chacun, cliquez sur Suivant et passez à la section « **Modification des fichiers de configuration** », page 30. Si vous sélectionnez Oui pour un ou plusieurs volumes, passez à l'**Etape 3**.

Si les volumes sont grands, si les connexions LAN sont lentes, ou si vous souhaitez réorganiser vos données en plaçant les répertoires existants dans des dossiers différents sur le serveur cible, vous avez intérêt à vous servir d'une bande magnétique pour la copie.

Important : Si vous effectuez une copie sur bande, *ne restaurez pas* les répertoires SYS: standard du serveur source sur le serveur cible dans le cas où vous passez à une version plus récente du système d'exploitation NetWare. En effet, les répertoires SYS: standard, comme SYS:SYSTEM et SYS:PUBLIC, ont été créés pour vous lors de l'installation de NetWare.

Si vous transférez vos données sur une nouvelle machine en conservant la même version de NetWare, vous devez restaurer les répertoires SYS: standard du serveur source sur le serveur cible.

Si vous choisissez d'utiliser une bande magnétique, sélectionnez Non pour chaque volume sur l'écran Sélectionner les volumes à copier, cliquez sur Suivant et passez à la rubrique « **Modification des fichiers de configuration** », page 30.

- 3** Indiquez si vous voulez copier les répertoires SYS: du serveur source dans le répertoire SYS:MIG du serveur cible, puis cliquez sur Suivant.

L'Assistant de migration n'écrase en aucun cas les répertoires SYS: sur le serveur cible. Si vous choisissez de migrer les répertoires SYS: du serveur source, l'assistant les place dans le répertoire SYS:SYS.MIG du serveur cible.

Si les répertoires SYS: du serveur source contiennent des fichiers que vous désirez utiliser sur le serveur cible, attendez que la migration des NDS soit terminée pour les copier du répertoire SYS:SYS.MIG vers le répertoire SYS: approprié sur le serveur cible.

N'oubliez pas que les applications ayant des programmes NLM dans ce répertoire doivent être réinstallées après la migration.

- 4** Indiquez comment doivent être traités les éventuels noms de fichier en double entre le serveur source et l'arborescence NDS cible. Sélectionnez pour cela l'une des options proposées et cliquez sur Suivant :
 - ♦ Ne pas copier sur les fichiers existants
 - ♦ Copier le fichier source s'il est plus récent
 - ♦ Toujours copier le fichier source
- 5** Indiquez de quelle façon vous souhaitez procéder à la copie des volumes, puis cliquez sur Suivant.

Les options proposées sont les suivantes :

 - ♦ Copier les volumes alors que des utilisateurs sont logués
 - ♦ Désactiver le login

L'Assistant de migration ne copie pas les fichiers ouverts. Si vous désactivez le login, vous avez l'assurance qu'aucun autre utilisateur ne se connectera au réseau et n'ouvrira de fichiers durant l'opération de copie.
- 6** Saisissez les mots de passe des arborescences source et cible, puis cliquez sur Suivant.
- 7** Le cas échéant, tenez compte des erreurs critiques ou des avertissements. Lorsque vous avez terminé, cliquez sur Suivant.
- 8** Pour copier le système de fichiers dans l'arborescence NDS cible, cliquez sur Migrer.
- 9** Consultez le journal d'erreurs et le journal d'opérations réussies, puis cliquez sur Terminé.

Passez à la section suivante, « **Modification des fichiers de configuration** ».

Modification des fichiers de configuration

- 1** Dans la fenêtre de projet, cliquez sur Modifier les fichiers de configuration.

L'Assistant de migration vous permet de modifier les fichiers .NCF ou .CFG sur le serveur cible. Ces fichiers contiennent des instructions et des paramètres LOAD par défaut.

Important : Si vous modifiez le fichier AUTOEXEC.NCF, vérifiez qu'il est bien fermé avant de migrer la base de données NDS.

- 2** Dans la zone de texte, sélectionnez le fichier de configuration que vous souhaitez modifier. Cliquez ensuite sur Éditer le fichier.
- 3** Copiez les commandes du fichier de configuration correspondant sur le serveur source, puis collez-les dans le fichier de configuration correspondant du serveur cible. Lorsque vous avez terminé, cliquez sur Enregistrer & Fermer.

Si vous voulez que le serveur cible ait la même adresse IP que le serveur source, vous devez modifier les deux fichiers suivants :
AUTOEXEC.NCF et SYS:ETC/HOSTS.

Copiez l'adresse IP du serveur source, puis collez-la dans le fichier AUTOEXEC.NCF sur le serveur cible. (Notez que les instructions IP LOAD et BIND doivent être présentes dans AUTOEXEC.NCF pour que l'adresse IP soit prise en compte.) Ensuite, changez l'adresse IP dans le fichier SYS:ETC\HOSTS, depuis la console du serveur cible. Pour cela, recherchez le nom d'origine du serveur cible.

Si vous utilisez INETCONFIG pour assigner des adresses IP, changez l'adresse IP après la migration.

- 4** Si vous utilisez des sources horaires configurées (TIMESYNC.CFG), copiez et collez les informations de synchronisation horaire du fichier du serveur source's TIMESYNC.CFG vers le fichier du serveur cible's TIMESYNC.CFG.
- 5** Fermez la boîte de dialogue Comparer les configurations.

Passer à la section suivante, « [Commencement de la migration des NDS](#) ».

Commencement de la migration des NDS

- 1** Dans la fenêtre de projet, cliquez sur Commencer la migration NDS.
- 2** Avant de continuer, sauvegardez tous les volumes que vous *ne comptez pas* migrer et effectuez les tâches suivantes :
 - ♦ Vérifiez que toutes les données des volumes ont été correctement migrées.
 - ♦ Vérifiez que toutes les erreurs critiques décelées durant la copie des fichiers ont été corrigées.
 - ♦ Assurez-vous que dans l'arborescence NDS source les serveurs sont à la même heure et que les NDS sont synchronisés. Pour plus d'informations, reportez-vous à la rubrique [Etape 2, page 34](#).

3 Cliquez sur Suivant.

4 Insérez la disquette de licence dans le lecteur de disquette, sélectionnez le fichier de licence ou saisissez son chemin d'accès, puis cliquez sur Suivant.

Si vous possédez un MLA, vous pouvez le sélectionner plutôt que de vous servir de la disquette de licence.

5 Sélectionnez Oui ou Non pour la mise à jour du schéma du serveur source.

L'Assistant de migration effectue cette mise à jour pour prendre en compte les classes NDS des applications installées par défaut sur le serveur cible.

Si vous sélectionnez Non (Oui est sélectionné par défaut), l'Assistant de migration compare les schémas source et cible. Le résultat de cette comparaison vous permet de déterminer la façon d'étendre votre schéma en vue de la migration.

6 Avant de continuer, assurez-vous d'avoir bien exécuté les procédures DSREPAIR (voir l'[Etape 2, page 34](#)) permettant de savoir si l'arborescence NDS contenant le serveur source fonctionne normalement. Cliquez sur Oui ou sur Non selon le cas, puis cliquez sur Suivant.

Notez que l'Assistant de migration ne vous empêche pas de continuer si vous n'avez pas exécuté DSREPAIR pour contrôler l'état de l'arborescence. Si l'arborescence n'est pas en bon état avant l'exécution de la migration, celle-ci risque d'échouer toutefois.

7 Si vous effectuez une migration depuis NetWare 4 avec Border Manager, NetWare 5 ou NetWare 6, vous êtes invité à copier les fichiers de configuration NICI du serveur source vers le serveur cible. Il vous suffit de suivre les instructions à l'écran. Lorsque la tâche de configuration NICI est achevée, passez à l'étape suivante.

Important : Si des erreurs NICI se produisent lors de la tentative de chargement des NDS ou lors de la copie des fichiers NICI, commencez par vérifier s'il est possible de charger PKI.NLM sur le serveur cible. Si ce n'est pas possible, reportez-vous à « [Erreurs NICI](#) », [page 63](#).

8 Supprimez toutes les connexions utilisateur aux serveurs source et cible (excepté la vôtre), puis cliquez sur Suivant.

9 Saisissez les mots de passe des arborescences source et cible, puis cliquez sur Suivant.

10 Le cas échéant, tenez compte des erreurs critiques ou des avertissements mentionnés sur l'écran Résultats de la vérification de la migration des NDS, puis cliquez sur Suivant.

11 Cliquez sur Migrer pour commencer la migration des NDS.

À la fin du processus de migration, le serveur source s'arrête, tandis que le serveur cible redémarre et prend le nom et l'identité du serveur source.

L'Assistant de migration apporte automatiquement les modifications suivantes dans le fichier AUTOEXEC.NCF du serveur cible :

- ◆ Le nom du serveur cible est remplacé par celui du serveur source.
- ◆ Le fuseau horaire existant est remplacé par celui qui figure dans le fichier AUTOEXEC.NCF du serveur source.
- ◆ L'ID de serveur est remplacé par le numéro interne IPX ou l'ID de serveur figurant dans le fichier AUTOEXEC.NCF du serveur source.
- ◆ Le type de serveur horaire par défaut est remplacé par celui qui figure dans le fichier AUTOEXEC.NCF du serveur source.
- ◆ Le contexte de Bindery est remplacé par celui qui figure dans le fichier AUTOEXEC.NCF du serveur source.

Important : Les informations de synchronisation horaire du serveur source ne sont pas automatiquement migrées.

12 Consultez le journal d'erreurs et le journal d'opérations réussies, puis cliquez sur Terminé.

Servez-vous du journal d'erreurs pour examiner toutes les erreurs qui ont pu se produire au cours de la migration. S'il y a eu des erreurs, utilisez le journal d'opérations réussies pour savoir où en était la migration lorsqu'elles se sont produites.

Si la migration des NDS a échoué, reportez-vous à la rubrique « **Migration des NDS** », page 64 pour savoir comment rétablir la configuration initiale des serveurs.

13 Vérifiez si l'ex-serveur cible a redémarré et pris le nom du serveur source.

14 Redémarrez votre poste de travail et logez-vous à l'ex-serveur cible.

Si vous ne parvenez pas à vous loguer, reportez-vous à « **Connexions entre poste de travail et serveur** », page 60.

Passez à la section suivante, « **Achèvement de la migration des NDS** ».

Achèvement de la migration des NDS

- 1** Dans la fenêtre de projet, cliquez sur Terminer la migration NDS.
- 2** Lisez les information de l'écran Continuer la migration des NDS et vérifiez les points suivants :
 - ♦ L'ex-serveur cible a redémarré et pris le nom et l'identité du serveur source.
 - ♦ Les services de licence sont installés.
 - ♦ Les NDS sont synchronisés sur tous les serveurs de l'arborescence.

Pour savoir si les NDS sont synchronisés, entrez la commande **DSREPAIR** depuis la console du serveur et utilisez les options Rapporter l'état de la synchronisation et Synchronisation horaire.

Si le serveur cible ne contient pas de réplique Lecture/Écriture ou Maître, vous devez exécuter DSREPAIR sur un autre serveur de l'arborescence NDS possédant l'une ou l'autre de ces répliques.
- 3** Cliquez sur Oui ou sur Non selon que vous avez effectué ou non les vérifications de l'**Etape 2**, puis cliquez sur Suivant.
- 4** Saisissez le mot de passe de l'arborescence source et cliquez sur Suivant.
- 5** Remédiez aux éventuels avertissements et erreurs, puis cliquez sur Suivant.
- 6** Pour achever la migration des NDS, cliquez sur Continuer.

L'Assistant de migration restaure les ayants droit de fichiers et met à jour les objets Volume dans l'arborescence.
- 7** Consultez le journal d'erreurs et le journal d'opérations réussies, puis cliquez sur Terminé pour fermer le projet de migration.

Passez à la section suivante, « **Exécution des tâches post-migration** ».

Exécution des tâches post-migration

- 1** Sur le serveur cible, entrez la commande DSREPAIR et sélectionnez l'option Réparation complète sans surveillance.
- 2** Vérifiez si les informations utilisateur ont migré correctement.
- 3** Réinstallez toutes les applications ayant des fichiers ou des programmes NLM associés aux répertoires SYS: suivants : SYSTEM, PUBLIC, MAIL, ETC et NETBASIC.

Important : Le serveur cible prenant l'identité du serveur source, tous les objets NDS présents sur le serveur cible, y compris ceux qui représentent des applications, sont supprimés et remplacés par les objets NDS existant sur le serveur source. Toutefois, les programmes NLM associés aux applications du serveur cible sont conservés. Étant donné que vous ne pouvez pas gérer d'applications sans les objets NDS correspondants, vous devez réinstaller les applications pour restaurer les objets NDS dans l'arborescence NDS.

Si le serveur cible était exploité avec NetWare 5.1, il se peut que vous receviez sur ce dernier des avertissements concernant SMS, LDAP, le serveur de certificats Novell ou NetWare Management Portal. Ne tenez pas compte de ces avertissements. Réinstallez les applications à la fin de la migration des NDS.

Pour réinstaller ces produits et services réseau, servez-vous du gestionnaire de distribution NetWare (NWDEPLOY.EXE), disponible sur le CD NetWare, ou cliquez sur l'icône Novell sur le bureau du serveur.

- 4** Installez la dernière version du NetWare Support Pack.

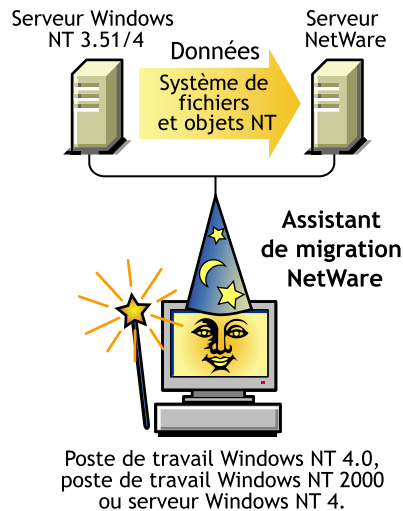
Vous disposez ainsi des dernières spécifications pour les applications que vous réinstallez. Les dernières versions du Support Pack sont disponibles sur le [site Web de support Novell \(http://www.support.novell.com/misc/patlst.htm\)](http://www.support.novell.com/misc/patlst.htm).

- 5** Exécutez DSREPAIR > Synchronisation horaire pour vous assurer que votre serveur source est synchronisé avec les autres serveurs.

3

Migration de données depuis Windows NT

Novell® NetWare® Migration Wizard 6 automatise l'exécution des principales tâches liées à la migration, comme le transfert des utilisateurs et de leurs autorisations de fichier, l'assignation de mots de passe, ou encore le transfert du système de fichiers NT dans l'arborescence NDS® désignée. Cela vous évite d'avoir à faire un choix entre divers utilitaires permettant d'exécuter ces tâches individuellement.



Bien que l'Assistant de migration automatise de nombreuses tâches, nous vous conseillons d'étudier les points suivants avant de commencer la migration.

Répondez aux questions ci-dessous :

- ♦ Quels utilisateurs NT accèdent à tels ou tels fichiers et répertoires NT ? Où se trouvent ces fichiers et répertoires ?

Ces informations ont pour but de déterminer quels serveurs NT il faut migrer en premier et combien il faut en migrer à la fois. En effet, au moment de migrer les utilisateurs et les groupes, vous avez besoin de migrer tous les fichiers et les répertoires auxquels ils accèdent, en même temps que vous migrez les objets Utilisateur correspondants.

- ♦ Vers quels serveurs et volumes NetWare comptez-vous migrer vos dossiers NT ?

Déterminez les serveurs et les volumes de l'arborescence NDS cible qui doivent recevoir les dossiers NT. Vous pouvez sélectionner un emplacement distinct pour chaque dossier, si vous le souhaitez. Pour pouvoir préparer la migration de façon méthodique, vous avez besoin de vous familiariser avec la structure de fichiers des serveurs NetWare dans l'arborescence NDS cible.

- ♦ Quels utilisateurs et quels groupes NT comptez-vous migrer ? Dans quels conteneurs NDS de l'arborescence NDS cible comptez-vous les placer ?

Déterminez les utilisateurs et les groupes NT à migrer, puis déterminez s'il est nécessaire de créer des conteneurs distincts pour ceux-ci dans l'arborescence NDS cible. Quand vous définissez un modèle de migration dans la fenêtre de projet, vous pouvez créer des conteneurs NDS supplémentaires en cliquant avec le bouton droit de la souris sur une unité organisationnelle NDS.

- ♦ Parmi les objets Utilisateur NDS existants, y en a-t-il qui correspondent à des utilisateurs du domaine NT ?

Déterminez si certains utilisateurs NT possèdent déjà un compte NDS. Durant la migration, vous êtes invité à rechercher les noms d'utilisateur en double dans l'arborescence NDS. Lorsque l'Assistant de migration trouve des noms identiques, il constitue une liste que vous pouvez utiliser pour fusionner les utilisateurs NT mentionnés et les objets Utilisateur NDS correspondants.

- ♦ Comment allez-vous utiliser les applications qui ne sont pas compatibles avec NetWare ?

L'Assistant de migration ne transfère pas les applications. Par conséquent, vous devez réinstaller vos applications après la migration. Si certaines ne sont pas compatibles avec NetWare, vous pouvez conserver un serveur NT en tant que serveur d'applications.

- ♦ Comment comptez-vous migrer les informations relatives aux utilisateurs et aux groupes ? Voulez-vous utiliser un objet Modèle, des ensembles de règles utilisateur ZENworks™, ou les deux à la fois ?

Pour plus d'informations, reportez-vous aux sections « [Création d'un objet Modèle](#) », page 41 et « [Création d'ensembles de règles utilisateur ZENworks](#) », page 42.

- ♦ Existe-t-il des domaines approuvés ?

Si tel est le cas, vous devez réassigner les autorisations de domaine approuvé aux utilisateurs et aux groupes NT appropriés après la migration. Pour cela, utilisez ConsoleOne™.

Lorsque vous avez répondu à toutes les questions ci-dessus, vous êtes prêt à commencer la migration NT. Exécutez alors les tâches suivantes dans l'ordre indiqué.

1. « [Vérification de la configuration matérielle et logicielle](#) », page 40
2. « [Exécution des tâches précédant la migration](#) », page 41
3. « [Exécution de l'Assistant de migration](#) », page 44
4. « [Définition d'un modèle de migration](#) », page 47
5. « [Vérification du projet de migration](#) », page 51
6. « [Migration d'utilisateurs et de données vers l'arborescence NDS cible](#) », page 52
7. « [Exécution des tâches post-migration](#) », page 56

Vérification de la configuration matérielle et logicielle

Vous pouvez utiliser l'Assistant de migration sur le serveur Windows NT 4 dont vous migrez les données, ou sur un poste de travail Windows NT 4 ou Windows 2000. Cependant, la migration demande moins de temps si l'Assistant de migration se trouve sur le serveur. En effet, les fichiers sont copiés directement d'un serveur vers l'autre, et non par l'intermédiaire du poste de travail client.

Vérifiez que vous disposez bien des autorisations NT suivantes :

- ♦ autorisation d'écriture/de modification sur le domaine NT et sur le registre du contrôleur de domaine principal (PDC) ;
- ♦ autorisation de lecture sur tous les dossiers et les fichiers à migrer ;
- ♦ autorisation de connexion au domaine NT en tant qu'utilisateur ayant des droits administratifs sur le serveur cible NetWare.

Vérifiez que vous disposez bien du droit Superviseur sur le serveur cible NetWare.

Le tableau ci-dessous indique la configuration matérielle et logicielle requise pour le poste de travail ou le serveur sur lequel vous utilisez l'Assistant de migration.

Plate-forme	Configuration matérielle	Configuration logicielle
Postes de travail Windows NT 4 et Windows 2000	Configuration matérielle minimale requise pour les postes de travail Windows NT 4/2000	Novell Client™ pour Windows NT 4 et 2000, version 4.8 ou version plus récente Microsoft* Service Pack 6 (ou version plus récente)
Serveur Windows NT 4	Configuration matérielle minimale requise pour Windows NT 4	Novell Client pour Windows NT, version 4.8 ou version plus récente Microsoft Service Pack 6 (ou version plus récente)

Pour savoir quelle version de Microsoft Service Pack est installée, cliquez sur Démarrer > Exécuter, saisissez **winver** dans la zone de texte et cliquez sur OK. Pour télécharger et installer Microsoft Service Pack, rendez-vous sur le [site Web de ZDNet \(http://updates.zdnet.com/products/pr_13616.htm\)](http://updates.zdnet.com/products/pr_13616.htm).

Pour savoir quelle version du client Novell est installée, cliquez avec le bouton droit de la souris sur l'icône représentant la lettre N sur le bureau de l'ordinateur, puis cliquez sur Propriétés du client Novell > Client. Pour télécharger le client Novell, rendez-vous sur le [site Web de Novell \(http://www.novell.com/download\)](http://www.novell.com/download).

Passez à la section suivante, « **Exécution des tâches précédant la migration** ».

Exécution des tâches précédant la migration

Création d'un objet Modèle

Avant de procéder à la migration, vous devez commencer par vous demander si vous allez utiliser un objet Modèle pour transférer les utilisateurs NT dans l'arborescence NDS cible.

L'objet Modèle sert à définir des attributs d'utilisateur NDS supplémentaires pour les utilisateurs NT lors de la migration. Il est particulièrement utile pour appliquer des attributs qui n'existent pas dans les domaines Windows NT. Nous vous conseillons de créer un objet Modèle pour structurer la migration des utilisateurs NT vers l'arborescence NDS et la gestion de ces utilisateurs dans ce nouvel environnement.

Important : Pour migrer les répertoires privés, vous *devez* utiliser un objet Modèle.

En cas de conflit entre les propriétés d'un objet Modèle et une règle NT, les propriétés de l'objet sont généralement prioritaires. Si par exemple un mot de passe de sept caractères au minimum est demandé dans une règle NT pour l'utilisateur Paul, alors que la longueur minimale pour le mot de passe est de neuf caractères dans l'objet Modèle, l'objet correspondant à Paul est créé dans NDS, lors de la migration, avec un mot de passe de neuf caractères.

Pour savoir quels autres attributs NDS vous pouvez définir dans un objet Modèle, exécutez ConsoleOne, puis double-cliquez sur un objet Modèle afin d'examiner toutes les propriétés qui existent.

Le nom, le nom complet et la description de chaque objet NT sont toujours récupérés lors de la migration. Les propriétés correspondantes de l'objet Modèle sont écrasées.

Si vous choisissez d'utiliser un objet Modèle, vous pouvez le créer dans ConsoleOne. Pour cela, cliquez sur Fichier > Nouveau > Objet > Modèle.

Création d'ensembles de règles utilisateur ZENworks

Vous devez ensuite vous demander si vous allez utiliser des ensembles de règles utilisateur ZENworks™.

Ces règles servent à définir les attributs et les fonctionnalités du bureau des utilisateurs. L'Assistant de migration associe des ensembles de règles utilisateur ZENworks à des groupes uniquement.

Si vous choisissez d'utiliser les règles ZENworks, vous pouvez paramétrer tous les postes de travail des utilisateurs faisant partie d'un groupe NDS donné. Quand vous associez un ensemble de règles utilisateur ZENworks à un groupe NDS, les propriétés que vous appliquez au moyen des règles vous permettent de définir des attributs pour les postes de travail des utilisateurs faisant partie du groupe. Ces attributs concernent l'arrière-plan du bureau, l'utilisation du Panneau de configuration, ainsi que les sons et les couleurs.

Remarque : L'Assistant de migration ne permet pas de transférer les profils errants de Windows NT 3.51.

Si vous avez l'intention d'utiliser ZENworks, installez ZENworks Starter Pack dans l'arborescence NDS cible. Vous pouvez effectuer cette installation à partir du CD de NetWare 5.0 ou 5.1. La version 3.0 de ZENworks n'est pas prise en charge.

Pour créer des ensembles de règles utilisateur ZENworks dans, procédez comme suit :

- 1 Dans l'Administrateur NetWare, cliquez avec le bouton droit de la souris sur une unité organisationnelle NDS de l'arborescence, puis cliquez sur Créer > Ensemble de règles.

Le type de poste de travail existant dans votre réseau NT (Windows NT/2000, Windows 95/98, ou les deux types) détermine les ensembles de règles utilisateur à créer, à savoir WINNT-2000, WIN 95-98, ou les deux à la fois.

- 2 Dans ConsoleOne, cliquez sur l'icône représentant un ensemble de règles utilisateur dans la barre d'outils. Si vous ne connaissez pas cette icône, passez le pointeur de la souris sur chaque icône afin de lire une description succincte de la fonction correspondante.

Pour plus d'informations sur l'installation et l'utilisation de ZENworks, rendez-vous sur le [site Web de Novell \(http://www.novell.com/documentation\)](http://www.novell.com/documentation).

Enregistrement du poste de travail

Si vous utilisez l'Assistant de migration sur un poste de travail, vérifiez que ce dernier est bien enregistré dans le domaine que vous souhaitez migrer. Si tel est le cas, passez à la section « **Exécution de l'Assistant de migration** », page 44.

Si vous voulez changer le domaine dans lequel votre poste de travail est enregistré, suivez les instructions ci-dessous pour Windows NT ou Windows 2000.

Important : L'Assistant de migration ne fonctionne pas sous Windows 95.

Postes de travail Windows NT

- 1 Sur le bureau du poste de travail, cliquez avec le bouton droit de la souris sur Voisinage réseau, puis cliquez sur Propriétés.
- 2 Cliquez sur l'onglet Identification, puis cliquez sur Modifier > Domaine.
- 3 Indiquez le domaine approprié, saisissez votre nom d'administrateur et votre mot de passe, puis cliquez sur OK.
- 4 Redémarrez le poste de travail, relancez l'Assistant de migration et passez à la section suivante, « **Exécution de l'Assistant de migration** ».

Postes de travail Windows 2000

- 1 Sur le bureau du poste de travail, cliquez avec le bouton droit de la souris sur Favoris réseau, puis cliquez sur Propriétés.
- 2 Cliquez sur Identification réseau.
- 3 Cliquez sur Propriétés, saisissez le nom de l'ordinateur et le nom du domaine approprié, puis cliquez sur OK.
- 4 Redémarrez le poste de travail, relancez l'Assistant de migration et passez à la section suivante, « **Exécution de l'Assistant de migration** ».

Exécution de l'Assistant de migration

- 1** Téléchargez et installez l'Assistant de migration depuis le [site Web de Novell \(http://www.novell.com/download\)](http://www.novell.com/download) > NetWare > NetWare Migration Wizard 6. Vous pouvez également installer ce programme à partir du CD de NetWare 6. Suivez les instructions de téléchargement et d'installation.
- 2** Lancez l'Assistant de migration depuis le menu Démarrer, en cliquant sur Programmes > Novell > Assistant de migration NetWare > Assistant de migration NetWare.
- 3** Cliquez sur Créer un nouveau projet > OK.
- 4** Cliquez sur Serveur Microsoft Windows NT 3.51/4 > OK.
- 5** Cliquez sur le bouton Afficher les tâches de configuration.

Votre navigateur Web par défaut s'ouvre pour vous permettre d'accéder à la documentation en ligne sur NetWare Migration Wizard 6.

- 6** Vérifiez que vous avez bien suivi les instructions de la section « **Vérification de la configuration matérielle et logicielle** », page 40 dans la documentation en ligne. Lorsque vous avez terminé, quittez le navigateur.
- 7** Cliquez sur Suivant.
- 8** Vérifiez que le domaine NT figurant dans le champ de texte en grisé est bien celui que vous désirez migrer.

L'Assistant de migration affiche automatiquement le domaine NT dont fait partie votre poste de travail ou votre serveur.

Si vous utilisez l'Assistant de migration sur un poste de travail, vous pouvez changer le domaine dans lequel le poste est enregistré. Pour cela, quittez l'Assistant de migration et suivez les instructions de la section « **Enregistrement du poste de travail** », page 43.

- 9** Nommez votre projet de migration, choisissez un emplacement pour l'enregistrer et cliquez sur Suivant.

Par défaut, l'Assistant de migration enregistre le projet dans C:\Program Files\Novell\NetWare Migration Wizard.

- 10** Sélectionnez votre arborescence NDS cible dans la liste déroulante, puis cliquez sur Suivant.

L'arborescence NDS cible est l'arborescence vers laquelle vous souhaitez migrer vos données NT.

Si vous n'êtes pas logué à votre arborescence NDS, son nom ne figure pas dans la liste déroulante. Dans ce cas, cliquez sur le bouton Parcourir afin de vous loguer à l'arborescence. Lorsque vous vous loguez, le nom de l'arborescence apparaît automatiquement dans la liste déroulante.

- 11** Indiquez si vous souhaitez que l'Assistant de migration recherche les objets Utilisateur ayant le même nom dans le domaine NT et dans l'arborescence NDS cible. Cliquez sur Oui ou sur Non selon votre intention.

- 12** Cliquez sur Créer pour créer et enregistrer votre projet.

Chaque fois que vous créez et enregistrez un projet, l'Assistant de migration crée en parallèle un journal d'opérations réussies et un journal d'erreurs. Ces journaux contiennent des informations détaillées sur le déroulement de la migration.

- 13** Si vous avez cliqué sur Oui à l'**Etape 11**, passez à l'**Etape 13a**. Si vous avez cliqué sur Non, ignorez les étapes ci-dessous et passez directement à la rubrique « **Définition d'un modèle de migration** », page 47.

- 13a** Cliquez sur le bouton Parcourir pour sélectionner un conteneur NDS dans l'arborescence NDS cible.

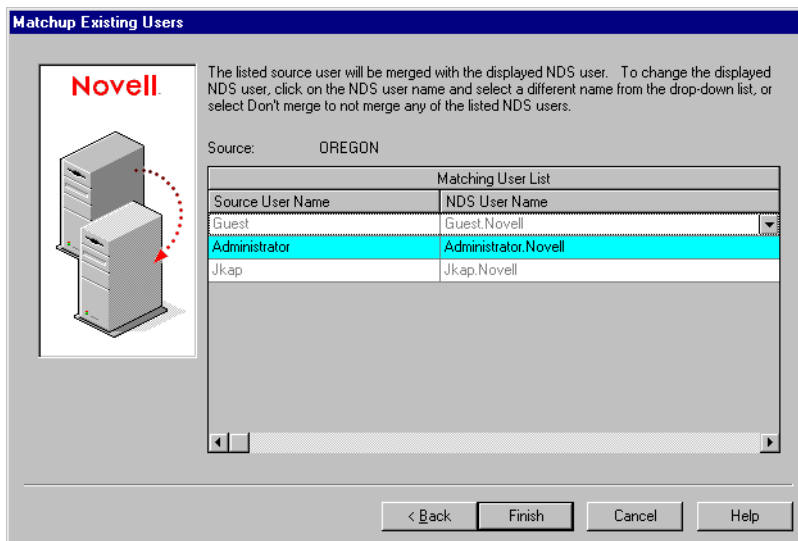
- 13b** Sélectionnez un conteneur NDS dans l'arborescence, puis cliquez sur OK.

- 13c** Cliquez sur Suivant pour lancer la recherche des noms d'utilisateur en double.

- 13d** Réfléchissez à la façon dont vous allez traiter les utilisateurs NT ayant le même nom que des utilisateurs NDS.

La figure ci-dessous montre un exemple de liste que vous pouvez obtenir dans l'Assistant de migration. Examinez attentivement la liste que vous obtenez. Si vous n'apportez pas de modification, l'Assistant de migration effectue automatiquement une fusion entre l'utilisateur NT et l'utilisateur NDS correspondant.

Figure 3 Fusion entre les utilisateurs NT et les utilisateurs NDS correspondants



Pour *chaque* utilisateur NT mentionné, vous disposez des options suivantes :

- ◆ Fusionner l'utilisateur NT et l'utilisateur NDS affiché. Il vous suffit de conserver l'entrée telle quelle et de passer à l'utilisateur suivant dans la liste.
- ◆ Fusionner l'utilisateur NT et un utilisateur NDS autre que celui qui est affiché. Cliquez sur la flèche à droite du nom d'utilisateur NDS pour afficher une liste déroulante contenant tous les utilisateurs NDS portant le même nom (contextes inclus) que l'utilisateur NT correspondant. Sélectionnez un nom d'utilisateur NDS, puis passez à l'utilisateur NT suivant.
- ◆ Ne pas effectuer de fusion pour l'utilisateur NT. Cliquez avec le bouton droit de la souris sur l'utilisateur NDS, puis cliquez sur Ne pas fusionner. Sélectionnez cette option si vous savez qu'aucun des utilisateurs NDS figurant dans la liste ne représente la même personne que l'utilisateur NT correspondant.

13e Après avoir passé en revue tous les utilisateurs NT de la liste, cliquez sur Terminer.

La fenêtre de projet s'affiche. Les utilisateurs NT que vous avez choisi de fusionner avec des objets Utilisateur NDS apparaissent automatiquement dans l'arborescence NDS cible en tant qu'objets déplacés.

Passer à la section suivante, « **Définition d'un modèle de migration** ».

Définition d'un modèle de migration

Le travail que vous devez accomplir s'effectue principalement dans la fenêtre de projet. Dans cette fenêtre, vous pouvez faire glisser des objets Utilisateur et Groupe NT vers des conteneurs NDS ; vous pouvez aussi faire glisser des dossiers et des volumes NT vers des dossiers ou des volumes de l'arborescence NDS cible.

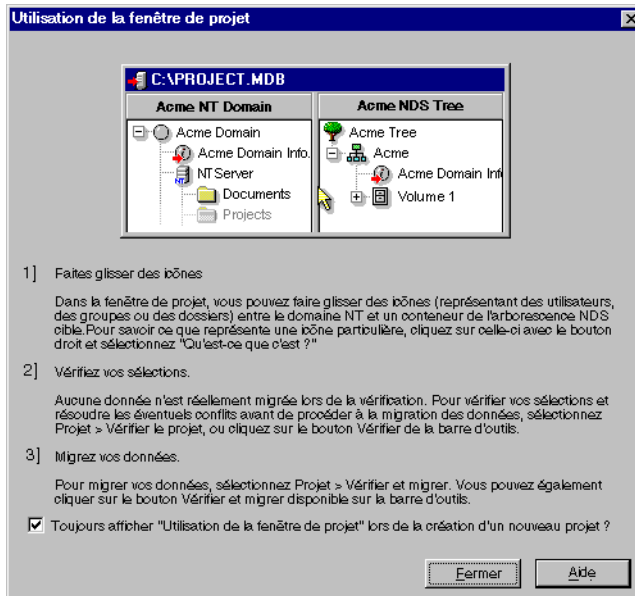
La fenêtre de projet s'emploie pour étudier plusieurs scénarios de migration avant de procéder à la migration effective, sans que cela ait une incidence sur le domaine NT ou sur l'arborescence NDS cible. En effet, toutes les opérations d'organisation que vous effectuez dans cet environnement sont prises en compte de façon virtuelle. Ainsi, aucun élément n'est réellement créé ni déplacé tant que vous ne lancez pas la migration.

Suggestion : Pour toute information sur les dossiers partagés NT dont le nom se termine par le signe dollar (\$), cliquez sur un emplacement quelconque du bureau Windows, appuyez sur la touche F1, cliquez sur l'onglet Index et saisissez `$shares` dans la zone de texte pour rechercher ce mot-clé.

La fenêtre de projet et la boîte de dialogue Utilisation de la fenêtre de projet s'affichent une fois que vous avez créé un projet de migration.

La figure ci-dessous montre la boîte de dialogue apparaissant par-dessus la fenêtre de projet.

Figure 4 Boîte de dialogue Utilisation de la fenêtre de projet



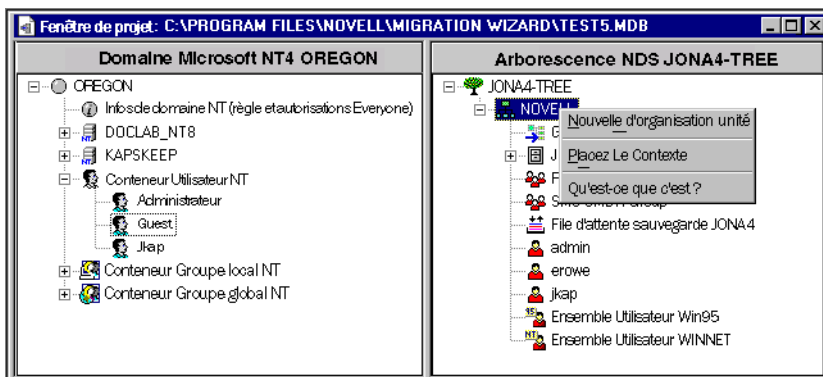
Les trois étapes principales mentionnées dans cette boîte de dialogue sont valables pour chaque projet de migration. Une fois que vous avez bien compris les tâches à accomplir, cliquez sur Fermer pour accéder à la fenêtre de projet et commencer à définir un modèle de migration.

Utilisation de la fenêtre de projet

Les conseils ci-dessous ont pour but de vous aider à structurer votre projet de migration et à utiliser la fenêtre de projet plus efficacement.

- ♦ **Création d'une unité organisationnelle ou d'un dossier NDS**—Pour créer une unité organisationnelle NDS (UO), cliquez avec le bouton droit de la souris sur l'unité organisationnelle ou le dossier parent, puis cliquez sur Nouvelle unité organisationnelle ou Nouveau dossier. La figure ci-dessous illustre cette tâche dans la fenêtre de projet.

Figure 5 Menu apparaissant lorsque vous cliquez avec le bouton droit de la souris sur une unité organisationnelle dans la fenêtre de projet



Vous pouvez créer des UO NDS dans l'arborescence NDS, puis migrer vos données NT vers ces nouvelles unités. Les données restent ainsi structurées et se trouvent à un seul emplacement de l'arborescence NDS. Vous pouvez aussi choisir de migrer les données NT vers des UO existantes. Quel que soit votre choix, rappelez-vous simplement que vous avez toujours la possibilité de créer une unité organisationnelle dans l'arborescence NDS, si cela est nécessaire.

Si vous ajoutez des conteneurs ou des noms à l'arborescence cible, les noms que vous choisissez doivent être conformes aux règles d'appellation NDS suivantes :

- ◆ Chaque nom doit être unique. Par exemple, David Leblanc et Danièle Leblanc ne peuvent pas être tous les deux appelés DLEBLANC s'ils se trouvent dans le même conteneur.
- ◆ Les caractères spéciaux suivants sont acceptés *uniquement* s'ils sont précédés d'une barre oblique inverse (\) : signe plus (+), signe égal (=) et point (.).
- ◆ Les majuscules et les minuscules ne sont pas différenciées par les NDS. Il en va de même pour le caractère de soulignement et l'espace. Les noms Profil_Responsable et PROFIL RESPONSABLE, par exemple, sont considérés comme identiques dans NDS.

- ♦ **Définition du contexte**—Pour définir le contexte, cliquez avec le bouton droit de la souris sur une unité organisationnelle NDS, puis cliquez sur Définir le contexte.

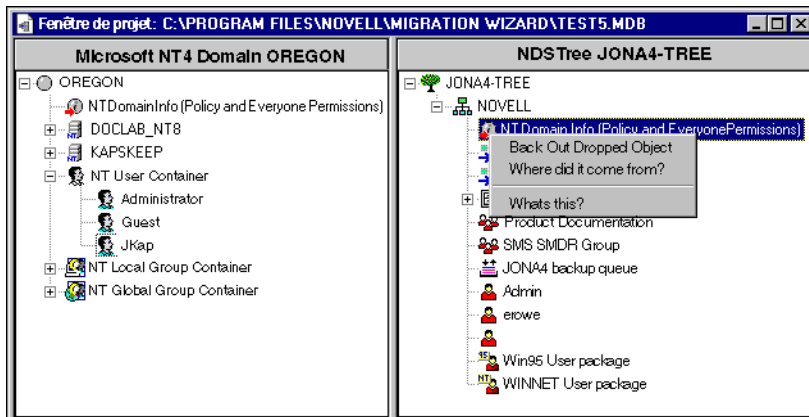
Cette opération permet de désigner la partie de l'arborescence NDS qui doit être affichée dans le volet droit de la fenêtre de projet. Cela est pratique lorsque l'arborescence est grande et comporte beaucoup d'objets.

En désignant comme contexte un conteneur particulier, vous n'avez pas besoin de faire défiler ou de réduire des objets de l'arborescence. En effet, le conteneur devient alors le premier objet dans le volet droit de la fenêtre de projet.

- ♦ **Affichage d'une description des objets dans la fenêtre de projet**— Pour afficher une description succincte de ce que représente une icône dans la fenêtre de projet, cliquez avec le bouton droit de la souris sur un objet NDS, puis cliquez sur Qu'est-ce que c'est ?
- ♦ **Restauration d'un objet déplacé à son emplacement d'origine**—Pour restaurer un objet à son emplacement d'origine après l'avoir déplacé, cliquez avec le bouton droit de la souris sur l'objet dans le domaine NT ou dans l'arborescence NDS cible, puis cliquez sur Restaurer l'objet déplacé à son emplacement d'origine.

La figure ci-dessous montre comment se présente dans l'arborescence NDS un objet déplacé. Le menu accessible en cliquant avec le bouton droit de la souris est également visible.

Figure 6 Menu apparaissant lorsque vous cliquez avec le bouton droit de la souris sur un objet dans la fenêtre de projet



- ♦ **Recherche de l'emplacement d'origine d'un objet NT déplacé**—Pour retrouver l'emplacement qu'occupait dans le domaine NT un objet qui a été déplacé, cliquez avec le bouton droit de la souris sur l'objet, puis cliquez sur D'où provient-il ? Lorsque vous déplacez un grand nombre d'objets, vous pouvez ainsi vous rappeler l'emplacement où se trouvait tel ou tel objet dans le domaine NT avant son déplacement.

Lorsque tous les déplacements que vous avez effectués pour les dossiers, les utilisateurs et les groupes NT vous conviennent, vérifiez votre projet de migration afin de résoudre les éventuels problèmes avant de procéder à la migration des données NT.

Passez à la section suivante, « [Vérification du projet de migration](#) ».

Vérification du projet de migration

Après avoir défini un modèle de migration dans la fenêtre de projet, vous devez vérifier si les emplacements choisis pour les nouveaux objets n'entrent pas en conflit avec des noms, des droits, des espaces de nom ou d'autres éléments existant dans l'arborescence NDS.

N'oubliez pas que les éléments déplacés vers l'arborescence NDS sont simplement *désignés* pour être copiés à l'emplacement indiqué dans cette arborescence. Ils ne sont pas transférés tant que vous ne procédez pas à la migration.

Étant donné qu'un processus de vérification semblable se déroule lorsque vous commencez la migration NT effective, il n'est pas indispensable de vérifier le projet avant celle-ci. Toutefois, identifier au préalable les erreurs critiques et les avertissements éventuels permet d'accélérer le processus de vérification au cours de la migration.

Vous devez remédier à toutes les erreurs critiques avant de commencer la migration effective. Vous pouvez remédier aux avertissements après cette dernière.

- 1** Dans la barre d'outils de l'Assistant de migration, cliquez sur **Projet > Vérifier le projet**. Vous pouvez aussi cliquer sur le bouton **Vérification** de cette barre, puis cliquer sur **Suivant**.
- 2** Suivez les instructions de la section ci-dessous, « [Migration d'utilisateurs et de données vers l'arborescence NDS cible](#) », à partir de l'**Etape 2**.

Migration d'utilisateurs et de données vers l'arborescence NDS cible

Bien que vous ayez sélectionné les volumes et les conteneurs dans lesquels les données NT doivent être copiées, aucune donnée n'a encore été migrée. Durant la migration, les objets Utilisateur NT sont convertis en objets NDS et introduits dans l'arborescence NDS cible. Pour lancer la migration, procédez comme suit :

- 1** Dans la barre d'outils de l'Assistant de migration, cliquez sur **Projet > Vérifier et migrer le projet**.
- 2** Lisez les informations de l'écran de bienvenue, puis cliquez sur **Suivant**.
- 3** Si vous désirez appliquer un objet **Modèle** aux nouveaux utilisateurs NDS, sélectionnez l'objet dans l'arborescence et cliquez sur **Suivant**.

Si vous ne voulez pas utiliser un objet **Modèle**, désélectionnez l'option correspondante et cliquez sur **Suivant**.

Important : Pour migrer les répertoires privés, vous devez vous servir d'un objet **Modèle** lors de la migration des utilisateurs NT vers l'arborescence NDS cible. Vérifiez dans ce cas que la propriété **Répertoire privé** est bien définie pour l'objet **Modèle** que vous utilisez.

Suggestion : Si vous n'avez pas créé d'objet **Modèle**, mais souhaitez néanmoins en utiliser un à ce stade, enregistrez le projet, puis exécutez **ConsoleOne** et créez l'objet **Modèle**. Après cela, relancez l'Assistant de migration et cliquez sur **Ouvrir le dernier projet**. Reprenez la procédure de migration à partir de l'**Etape 1**.

- 4** Si ZENworks est installé, suivez les instructions ci-dessous :
 - 4a** Dans l'arborescence NDS cible, sélectionnez les ensembles de règles utilisateur ZENworks que vous souhaitez associer à vos groupes NT. Lorsque vous avez terminé, cliquez sur **Suivant**.
 - 4b** Sélectionnez un ensemble de règles utilisateur ZENworks dans la liste déroulante, puis sélectionnez les groupes NT que vous désirez associer à cet ensemble. Cliquez sur la flèche droite pour déplacer les groupes associés vers la fenêtre **Associate NT Groups** (associer des groupes NT), puis cliquez sur **Suivant**.

Suggestion : Si vous avez sélectionné des ensembles de règles WINNT-2000 et WIN 95-98 dans la boîte de dialogue précédente, vous accédez d'abord à une boîte de dialogue concernant uniquement les règles WINNT-2000, puis à une autre concernant uniquement les règles WIN 95-98. Si vous avez sélectionné un seul type de règles, vous ne voyez qu'une seule boîte de dialogue.

La liste déroulante contient tous les ensembles de règles utilisateur ZENworks que vous avez sélectionnés à l'étape précédente. Vous pouvez associer à chaque ensemble autant de groupes NT que vous voulez.

4c Passez en revue les associations que vous avez établies, puis cliquez sur Suivant.

Si vous souhaitez modifier une association, cliquez sur Précédent et suivez les instructions de l'**Etape 4b**.

Suggestion : Cet écran ne s'affiche pas dans la version 3.0 de ZENworks.

5 Indiquez comment doivent être traités les éventuels noms de fichier en double entre le domaine NT et l'arborescence NDS cible. Sélectionnez pour cela l'une des options proposées et cliquez sur Suivant :

- ♦ Ne pas copier sur les fichiers existants
- ♦ Copier le fichier source s'il est plus récent
- ♦ Toujours copier le fichier source

6 Indiquez comment vous souhaitez gérer les mots de passe de vos utilisateurs NT. Sélectionnez pour cela l'une des options proposées et cliquez sur Suivant :

- ♦ **Assigner le même mot de passe à tous les utilisateurs—**
L'Assistant de migration assigne le même mot de passe à tous les utilisateurs migrés.
- ♦ **Assigner un mot de passe aléatoire à tous les utilisateurs—**
L'Assistant de migration génère des mots de passe de façon aléatoire, les assigne aux utilisateurs et les enregistre dans un fichier qu'il crée sous le nom *nom_projet_OUT.TXT*. Ce fichier est conservé dans le répertoire où se trouve le projet de migration.
- ♦ **Extraire les mots de passe d'un fichier—**L'Assistant de migration copie les mots de passe NT actuels dans l'arborescence NDS cible après les avoir lus dans un fichier texte. Vous devez créer ce fichier avant de lancer la migration.

Pour savoir comment créer le fichier des mots de passe, cliquez sur le bouton Aide.

7 Définissez vos paramètres de migration NT en utilisant les cases à cocher en regard des options ci-dessous, puis cliquez sur Suivant :

- ♦ **Migrate File Permissions (migrez les autorisations de fichier)**— Normalement, l'Assistant de migration copie les autorisations de fichier et de répertoire. Si pour une raison ou une autre vous souhaitez les réassigner, vous pouvez choisir de ne pas les copier ici, afin de les accorder ultérieurement dans ConsoleOne.
- ♦ **Migrate Everyone Permissions (migrez les autorisations Everyone)**—Le conteneur NDS dans lequel vous placez l'objet Infos de domaine NT reçoit les autorisations associées au groupe Everyone. Si vous migrez ces autorisations, veillez à déposer l'objet Infos de domaine NT assez haut dans l'arborescence NDS pour que tous les utilisateurs NT puissent en hériter.

Suggestion : Tout nouveau dossier dans le domaine NT reçoit par défaut les autorisations Everyone.

- ♦ **Option de redémarrage**—Les informations de la migration sont normalement conservées. Toutefois, si vous avez précédemment effectué une migration puis supprimé les objets NDS de l'arborescence cible, et si vous comptez reprendre entièrement la migration du même domaine, cochez la case de cette option.

Quand vous migrez des utilisateurs et des groupes depuis Windows NT, l'Assistant de migration introduit dans le registre du contrôleur de domaine principal (PDC) une table des noms d'utilisateur NT et des noms d'utilisateur NDS associés à ceux-ci. Il utilise les informations de cette table lors de la migration du système de fichiers, afin de savoir où les différents utilisateurs et groupes ont été placés dans l'arborescence NDS cible. Cela lui permet d'assigner correctement les autorisations de fichier aux différents utilisateurs.

8 Si vous effectuez la vérification précédant la migration, vous êtes invité à contrôler les droits et la taille des volumes sur le serveur cible. Cliquez sur Oui si vous désirez exécuter ces contrôles, puis cliquez sur Suivant.

Comme les contrôles prennent du temps, il se peut que vous n'ayez pas envie de les exécuter chaque fois que vous vérifiez votre projet de migration. Ils sont cependant très utiles quand vous voulez savoir si l'espace disponible sur le volume cible est suffisant pour accueillir le système de fichiers NT.

L'Assistant de migration examine également le contenu de tous les dossiers déplacés afin de déterminer si vous possédez les droits requis pour les migrer.

Remarque : Windows NT permet de filtrer les privilèges de superviseur. Si vous disposez de tous les droits à la racine d'une structure de répertoires, cela ne signifie pas pour autant que vous possédez ces droits dans toute la structure.

- 9** Dans la fenêtre Vérifier le projet NT vers NetWare, cliquez sur Suivant pour lancer la vérification.
- 10** Le cas échéant, résolvez les conflits de nom relatifs à des objets de différents types, puis cliquez sur Suivant.

Vous pouvez fusionner des objets qui ne sont pas du même type ou les conserver tels quels.
- 11** Le cas échéant, résolvez les conflits de nom relatifs à des objets du même type, puis cliquez sur Suivant.

Vous pouvez fusionner des objets du même type ou les conserver tels quels.
- 12** Le cas échéant, vérifiez la liste des utilisateurs et des groupes NT à ne pas migrer, puis cliquez sur Suivant.

Vous devez effectuer cette vérification à trois reprises, c'est-à-dire pour tous les groupes locaux NT, tous les groupes globaux NT et tous les utilisateurs NT que vous n'avez pas déplacés vers l'arborescence NDS cible. Si vous avez déplacé l'ensemble des utilisateurs et des groupes, cette boîte de dialogue ne s'affiche pas.

Si vous avez fait une erreur, cliquez sur Annuler. Vous retrouvez alors la fenêtre de projet. Déplacez des objets puis, dans la barre d'outils, cliquez sur Projet > Commencer la migration. Reprenez la procédure actuelle à partir de l'[Etape 1, page 52](#).
- 13** Remédiez aux erreurs critiques.

Vous pouvez remédier aux avertissements ou aux erreurs non critiques après la migration. Pour corriger une erreur critique ou réagir à un avertissement, lisez la description figurant dans le champ de texte situé sous le message d'erreur ou d'avertissement. Cette description doit vous permettre d'identifier la cause du problème et d'apporter une solution.

14 Effectuez l'une des opérations suivantes :

- ♦ Si vous voulez effectuer la migration, cliquez sur Continuer pour lancer celle-ci.
- ♦ Si vous vous contentez de vérifier votre projet à ce stade, cliquez sur Terminer et suivez les instructions de la rubrique « **Migration d'utilisateurs et de données vers l'arborescence NDS cible** », page 52 pour procéder à la migration.

15 (En cas de migration uniquement) Consultez le journal d'erreurs et le journal d'opérations réussies.

Passer à la section suivante, « **Exécution des tâches post-migration** ».

Exécution des tâches post-migration

Après avoir migré vos données NT vers l'arborescence NDS cible, effectuez les tâches suivantes :

- Installez la dernière version du client Novell sur tous les postes de travail qui ne l'ont pas déjà.

Vous pouvez la télécharger sur le [site Web de Novell \(http://www.novell.com/download\)](http://www.novell.com/download). Pour savoir comment installer le client Novell sur plusieurs postes de travail à la fois, consultez la documentation relative au logiciel, à l'adresse suivante : (<http://www.novell.com/documentation>).

- Utilisez ConsoleOne pour vérifier que les utilisateurs et les groupes NT ont été placés correctement dans l'arborescence NDS cible, et qu'ils possèdent les autorisations de fichier et de partage appropriées.

Suggestion : Si après la migration vous obtenez davantage ou moins d'autorisations que prévu, entrez la commande `CAcls/?` à l'invite du DOS et suivez les instructions qui s'affichent à l'écran. Dans les utilitaires Microsoft, les autorisations existantes sont parfois masquées. Cette commande vous permet d'afficher toutes les autorisations associées aux objets NT, y compris celles qui sont masquées.

- Sur le serveur cible NetWare, utilisez ConsoleOne pour examiner le volume vers lequel vous avez migré les données et vérifier que la migration s'est déroulée correctement.

- ❑ Définissez vos assignations d'imprimante dans NDPS[®]. Pour savoir comment procéder, affichez la documentation en ligne (<http://www.novell.com/documentation>) du système d'exploitation installé sur le serveur cible et cliquez sur Print Services > Novell Distributed Print Services.
- ❑ Examinez les répertoires privés des utilisateurs migrés, afin de vérifier qu'ils ont été placés là où vous le souhaitez.
- ❑ Communiquez les nouveaux mots de passe NDS à tous les utilisateurs. Ces mots de passe se trouvent dans un fichier que l'Assistant de migration a créé sous le nom *nom_projet_OUT.TXT*. Ce fichier se trouve dans le répertoire où vous avez enregistré votre projet de migration.

4

Dépannage

Si vous rencontrez l'un des problèmes ci-dessous, consultez la section appropriée :

- ♦ « Problèmes de connexion généraux », page 59
- ♦ « Connexions entre poste de travail et serveur », page 60
- ♦ « Connexions entre serveurs », page 61
- ♦ « Copie de fichiers », page 61
- ♦ « Erreurs SMDR », page 62
- ♦ « Restauration d'ayants droit », page 63
- ♦ « NUWAGENT.NLM », page 63
- ♦ « Erreurs NICI », page 63
- ♦ « Migration des NDS », page 64

Problèmes de connexion généraux

Pour éviter tout souci de connexion inutile, effectuez les vérifications suivantes :

- ♦ Les licences pour serveur et pour poste de travail disponibles sur les serveurs source et cible sont suffisantes pour effectuer la migration.
- ♦ L'utilisateur NDS[®] sous l'identité duquel vous effectuez la migration n'est pas soumis à une limitation des connexions simultanées. Pour contrôler cela, procédez comme suit :
 - ♦ Exécutez ConsoleOne[™] sur le poste de travail.
 - ♦ Modifiez les propriétés de l'objet Utilisateur NDS.

- ♦ Cliquez sur l'onglet Restrictions de login.
- ♦ Désélectionnez l'option Limiter les connexions simultanées.
- ♦ L'utilisateur NDS sous l'identité duquel vous effectuez la migration dispose du droit Superviseur sur l'objet NDS du serveur source. Utilisez ConsoleOne™ pour vérifier que l'objet NDS correspondant à l'utilisateur NDS est bien mentionné dans la liste d'opérateurs du serveur source.

Connexions entre poste de travail et serveur

Si vous avez des difficultés à établir ou à maintenir une connexion entre un poste de travail et un serveur, appliquez une ou plusieurs des recommandations ci-dessous :

- ♦ Redémarrez le poste de travail client afin d'effacer le cache dans Novell® Client™.
- ♦ Assignez une unité au serveur, plutôt que de vous loguer. Cela est particulièrement utile en cas de connexion avec le protocole IPX™.
- ♦ Recherchez le serveur en utilisant son adresse IP ou IPX, plutôt que son nom. Saisissez l'adresse IP ou IPX dans le champ Serveur de la boîte de dialogue Login Novell.
- ♦ Essayez de vous connecter au serveur, et non à l'arborescence NDS. Pour cela, saisissez uniquement le nom du serveur. Ignorez les champs du nom de l'arborescence et du contexte.
- ♦ Supprimez toutes les connexions non authentifiées. Pour cela, cliquez avec le bouton droit de la souris sur l'icône représentant la lettre N, puis cliquez sur Connexions NetWare. Mettez fin aux connexions avec les serveurs et les arborescences pour lesquels vous n'êtes pas authentifié, puis réessayez de vous loguer.
- ♦ Vérifiez que votre protocole réseau préféré est bien défini correctement, en procédant comme suit :
 - ♦ Cliquez avec le bouton droit de la souris sur l'icône représentant la lettre N.
 - ♦ Cliquez sur Propriétés du client Novell > Préférences de protocole.
 - ♦ Sélectionnez un protocole réseau et cliquez sur OK.
 - ♦ Redémarrez le poste de travail.

- ♦ Supprimez la liaison pour le protocole que vous n'utilisez pas sur le serveur cible. Par exemple, si vous utilisez IPX pour la migration, mais si IP est lié sur le serveur cible, supprimez cette liaison durant la migration.

Connexions entre serveurs

Si vous avez des difficultés à établir ou à maintenir une connexion entre un poste de travail et un serveur, appliquez une ou plusieurs des recommandations ci-dessous :

- ♦ Ne retirez pas le serveur source ni le serveur cible de l'arborescence NDS. Durant la migration, ces serveurs doivent pouvoir communiquer avec les autres serveurs présents dans l'arborescence.
- ♦ Vérifiez que les serveurs cible et source peuvent communiquer entre eux.
Pour une connexion IPX, entrez la commande **DISPLAY SERVERS** sur la console du serveur. Pour une connexion IP, entrez **PING** sur la console du serveur.
- ♦ Si vous utilisez IPX, vérifiez que le type de trame et le numéro de réseau IPX (ou l'ID de serveur) sont compatibles entre le serveur source et le serveur cible. Si vous utilisez IP, vérifiez que les adresses, les masques de sous-réseau et les passerelles correspondent bien.
- ♦ Redémarrez le serveur cible.

Copie de fichiers

En cas de problème lors de la copie de fichiers, voici quelques recommandations valables de manière générale :

- ♦ Activez le login sur les serveurs cible et source. Si vous avez désactivé le login avant de lancer la copie des fichiers, les serveurs ne peuvent pas se loguer l'un à l'autre en vue de la migration des fichiers.
Remarque : Si tel est votre choix, l'Assistant de migration désactive automatiquement le login durant la migration.
- ♦ Si la copie se déroule très lentement, vérifiez que les serveurs et le poste de travail sont bien configurés pour utiliser la plus petite vitesse LAN commune. Vérifiez en outre que les cartes NIC et tous les composants entre celles-ci sont bien configurés pour communiquer en semi-duplex ou en duplex intégral. La configuration doit être la même partout. Si le duplex intégral crée des problèmes, essayez le semi-duplex.

- ♦ La copie peut être plus lente en cas de migration de fichiers compressés sur des volumes non compressés.

Erreurs SMDR

Il arrive parfois que le programme SMDR.NLM exécuté sur le serveur cible ne puisse pas établir de connexion avec le serveur source. Pour remédier à ce problème, appliquez une ou plusieurs des recommandations ci-dessous :

- ♦ Redémarrez le serveur source.
- ♦ Supprimez la liaison pour le protocole que vous n'utilisez pas sur le serveur cible. Par exemple, si vous utilisez IPX pour la migration, mais si IP est lié sur le serveur cible, supprimez cette liaison durant la migration.
- ♦ Si l'Assistant de migration ne parvient pas à charger le module TSA.NLM approprié sur le serveur cible, chargez-le manuellement depuis la console du serveur cible, en suivant les instructions qui s'affichent à l'écran. Vous pouvez aussi entrer la commande **SMDR NEW** sur la console du serveur afin de recréer l'objet SMDR.
- ♦ Depuis la console du serveur cible, chargez le module SMDR.NLM, puis entrez la commande **SMDR NEW** pour résoudre les problèmes SMS™.
- ♦ Vérifiez que les programmes NLM™ chargés correspondent aux dernières versions disponibles.

L'Assistant de migration copie automatiquement les programmes NLM nécessaires sur les serveurs source et cible. Pour savoir si vous disposez des dernières versions disponibles, examinez les fichiers dans le répertoire NetWare Migration Wizard\Products\NW3x. Il se peut que vous ayez besoin de charger TSA312 manuellement.

- ♦ Vérifiez les connexions primaires. Pour cela, cliquez avec le bouton droit de la souris sur l'icône N de la barre système, puis cliquez sur Connexions NetWare. Vérifiez que l'arborescence et le serveur cibles sont déclarés « primaires ».
- ♦ Si vous effectuez une migration depuis NetWare 3, vérifiez que le contexte de Bindery est défini sur le serveur cible. Si vous effectuez une migration vers NetWare 6, entrez la commande **set bindery context = o=[context]** depuis la console du serveur cible.

Restauration d'ayants droit

- ♦ Si la restauration des ayants droit échoue et si vous recevez une erreur 0xfffffb, cela signifie que vous n'avez pas modifié votre adresse IP à tous les endroits où il fallait le faire. Pour plus d'informations, reportez-vous à la rubrique « **Modification des fichiers de configuration** », page 30.
- ♦ Si vous avez besoin de restaurer des ayants droit, dans l'Assistant de migration, cliquez sur le bouton Terminer la migration NDS ou sélectionnez Restaurer les ayants droit sur la barre d'outils.

NUWAGENT.NLM

NUWAGENT.NLM est le programme NLM que l'Assistant de migration sollicite pour une grande partie du travail qu'il doit accomplir. Si vous recevez une erreur signalant qu'il est impossible de charger NUWAGENT.NLM, effectuez les opérations suivantes :

- ♦ Chargez manuellement NUWAGENT.NLM depuis la console du serveur.
- ♦ Entrez la commande **SMDR NEW** depuis la console du serveur cible. Cela permet de recréer la configuration SMDR et de charger NUWAGENT.NLM.

Erreurs NICI

Si vous recevez des erreurs NICI au chargement des NDS ou lorsque vous copiez les fichiers NICI dans l'Assistant de migration, il se peut que ces fichiers soient altérés. Pour remédier à ce problème, exécutez la procédure suivante sur le serveur qui reçoit les erreurs NICI :

- 1** Copiez le fichier *.NFK de la disquette de licence du serveur vers le répertoire SYS:SYSTEM du serveur.
- 2** Renommez le fichier *.NFK que vous venez de copier « NICIFK » (sans extension).
- 3** Depuis le [site Web de support Novell \(http://support.novell.com/filefinder\)](http://support.novell.com/filefinder), téléchargez NREPAIR3.EXE.
- 4** Extrayez NREPAIR3.EXE et recherchez NREPAIR.NLM.
- 5** Exécutez NREPAIR.NLM sur le serveur, en cliquant sur Oui chaque fois qu'une question vous est posée.

- 6 Redémarrez le serveur.
- 7 Chargez PKI.NLM sur le serveur et vérifiez que vous ne recevez plus d'erreurs NICI.

Si vous continuez d'en recevoir, rendez-vous sur le [site Web de Novell \(http://www.support.novell.com/search/kb_index.jsp\)](http://www.support.novell.com/search/kb_index.jsp) et recherchez « TID 10025666 ».

Migration des NDS

Si l'opération de migration échoue durant la phase de migration des NDS, vous devez rétablir la configuration initiale des serveurs source et cible avant de réessayer d'exécuter cette phase. Les instructions de rétablissement de la configuration initiale varient selon le moment où la migration des données a échoué.

Si l'étape Commencer la migration NDS (bouton 3) a échoué et si le serveur cible *n'a pas* redémarré et pris les nom et identité du serveur source, exécutez la procédure de la section « **Rétablissement de la configuration initiale du serveur source** », page 65.

Si l'étape Commencer la migration NDS (bouton 3) a réussi et si le serveur cible a déjà redémarré et pris les nom et identité du serveur source, exécutez les procédures des sections suivantes :

1. « **Désinstallation des NDS du serveur cible** », page 65
2. « **Désinstallation des NDS du serveur source** », page 67
3. « **Restauration des NDS sur le serveur source** », page 68
4. « **Réinstallation du serveur cible** », page 69

Rétablissement de la configuration initiale du serveur source

Si l'étape Commencer la migration NDS (bouton 3) a échoué et si le serveur cible *n'a pas* redémarré et pris les nom et identité du serveur source, il vous suffit de restaurer les NDS sur le serveur source. Une fois que vous avez restauré les NDS, vous avez rétabli la configuration initiale du serveur source et vous êtes prêt à recommencer la migration des NDS.

- 1 Entrez l'une des commandes ci-dessous depuis la console du serveur source :
 - ♦ Si la version 4 de NetWare est installée sur le serveur, entrez **LOAD INSTALL**.
 - ♦ Si la version 5 de NetWare, ou une version ultérieure, est installée sur le serveur, entrez **NWCONFIG**.
- 2 Sélectionnez Annuaire > Options de sauvegarde et restauration de l'Annuaire > Restaurer infos locales des NDS après la mise à niveau matérielle.
- 3 Appuyez sur la touche F3 et saisissez **SYS : SYSTEM \ NUW30 \ NDSBU** lorsque vous êtes invité à indiquer l'emplacement des fichiers de sauvegarde.

Les NDS sont désormais restaurés sur le serveur source.

Important : *Ne redémarrez pas* le serveur cible. Dans la mesure où ce dernier n'a pas pris l'identité du serveur source, aucune autre opération ne s'impose avant de recommencer la migration des NDS.

- 4 Pour recommencer la migration des NDS, lancez l'Assistant de migration et ouvrez le projet que vous utilisiez précédemment. Dans la fenêtre de projet, cliquez sur le bouton Commencer la migration NDS et suivez les instructions de la rubrique « **Commencement de la migration des NDS** », page 31.

Désinstallation des NDS du serveur cible

Si l'étape Commencer la migration NDS (bouton 3) a réussi et si le serveur cible a déjà redémarré et pris les nom et identité du serveur source, vous devez désinstaller les NDS du serveur cible avant de les restaurer sur le serveur source.

- 1 Depuis la console du serveur cible, entrez la commande **NWCONFIG**.
- 2 Sélectionnez Annuaire > Désinstaller les services Annuaire de ce serveur.

- 3 Appuyez sur Entrée lorsque s'affiche un message d'avertissement concernant la désinstallation des services Annuaire.

Ignorez toutes les erreurs pouvant être signalées durant la désinstallation des NDS.

- 4 Sélectionnez Oui pour désinstaller les services Annuaire.

- 5 Saisissez le nom d'utilisateur et le mot de passe Admin.

- 6 Appuyez sur Entrée pour faire référence à un autre objet.

Cet objet est utilisé lorsque vous restaurez les NDS sur le serveur source.

Avertissement : N'utilisez pas la touche Echap. Si vous appuyez sur cette touche, les références de serveur que vous avez entrées ne seront ni enregistrées ni restaurées sur le serveur.

- 7 Saisissez le nom d'utilisateur Admin complet en tant que nom distinctif de l'objet Marque de réservation.

- 8 Saisissez **[Root]** pour le nom distinctif à remplacer.

- 9 Si vous obtenez des informations sur une source horaire de référence unique, consultez-les et appuyez sur Entrée.

- 10 Si votre serveur détient la copie maîtresse d'une réplique, un avertissement s'affiche. Appuyez sur Entrée.

- 11 Désignez un autre serveur en tant que détenteur de la réplique maîtresse. Vous pouvez laisser NWCONFIG sélectionner un serveur de façon aléatoire, ou sélectionner vous-même un serveur.

- 12 Revenez à l'utilitaire NWCONFIG et vérifiez que les NDS ont été désinstallés en sélectionnant Désinstaller les services Annuaire de ce serveur.

Si un message vous informe que les NDS ont déjà été désinstallés, *arrêtez le serveur cible* et passez à la section suivante, **Désinstallation des NDS du serveur source**.

Si les NDS *n'ont pas* été désinstallés correctement, quittez NWCONFIG puis entrez la commande **NWCONFIG -DSREMOVE** sur la console du serveur cible. Reprenez ensuite la présente procédure à partir de l'**Etape 2**.

Désinstallation des NDS du serveur source

Après avoir désinstallé les NDS du serveur cible, vous devez les désinstaller du serveur source.

- 1** Redémarrez le serveur source en entrant la commande **Server** à l'invite du DOS.
- 2** Entrez **LOAD INSTALL -DSREMOVE**.

Cette commande permet de demander à INSTALL ou à NWCONFIG d'ignorer les éventuels avertissements ou erreurs se produisant lors de la désinstallation des NDS.

Si la version 4 de NetWare est installée sur le serveur source, entrez **LOAD INSTALL -DSREMOVE**.

Si la version 5 de NetWare, ou une version ultérieure, est installée sur le serveur source, entrez **NWCONFIG -DSREMOVE**.

- 3** Sélectionnez Annuaire > Désinstaller les services Annuaire de ce serveur.
- 4** Appuyez sur Entrée pour ignorer les avertissements.
- 5** Sélectionnez Oui pour désinstaller les NDS.
- 6** Appuyez sur Entrée pour ignorer le message d'erreur signalant que les NDS sont verrouillés.

Ignorez les éventuels messages d'erreur NDS supplémentaires, après en avoir pris note.

- 7** Quand le menu INSTALL ou NWCONFIG réapparaît, sélectionnez une nouvelle fois Désinstaller les services Annuaire.

Si un message indique que les NDS ont déjà été désinstallés, passez à la section suivante, [Restauration des NDS sur le serveur source](#).

Si les NDS *n'ont pas* été correctement désinstallés, contactez le support technique de Novell au 1-800-858-4000 (États-Unis).

Restauration des NDS sur le serveur source

En désinstallant les NDS du serveur source, vous avez retiré ce dernier des anneaux de répliques qui contenaient une partition de ce serveur. Vous devez maintenant exécuter la procédure ci-dessous pour restaurer les NDS sur le serveur source.

- 1** Entrez l'une des commandes suivantes sur la console du serveur :
 - ♦ Si la version 4 de NetWare était installée sur le serveur source, entrez **LOAD INSTALL**.
 - ♦ Si la version 5 de NetWare, ou une version ultérieure, était installée sur le serveur source, entrez **LOAD NWCONFIG**.
- 2** Sélectionnez Services Annuaire > Installer les services Annuaire sur ce serveur.
- 3** Sélectionnez l'arborescence NDS dans laquelle se trouvait le serveur source avant la migration.
- 4** Sélectionnez un fuseau horaire et des paramètres de configuration horaire.

Ignorez les éventuels messages d'avertissement ou d'erreur s'affichant durant la restauration des NDS, mais notez les erreurs avant d'appuyer sur la touche ECHAP.
- 5** Saisissez le nom et le mot de passe Admin.
- 6** Indiquez le contexte dans lequel se trouvait le serveur avant la migration et appuyez sur la touche F10.
- 7** Enregistrez les informations NDS (Annuaire).
- 8** Patientez pendant que le serveur effectue une synchronisation avec l'arborescence NDS, ce qui peut être long.
- 9** Revenez à l'utilitaire **INSTALL** ou **NWCONFIG** et sélectionnez Annuaire > Options de sauvegarde et de restauration de l'Annuaire > Restaurer infos locales des NDS après la mise à niveau matérielle > Restaurer les références d'un autre objet à ce serveur.

Vous rétablissez ainsi toutes les références à l'objet Serveur que vous aviez définies lors de la désinstallation des NDS du serveur cible.
- 10** Appuyez sur Entrée.

- 11** Saisissez le nom d'utilisateur Admin complet en tant que nom distinctif de l'objet Marque de réservation, puis saisissez **[Root]** comme nom distinctif à remplacer.
- 12** Quittez l'utilitaire NWCONFIG ou INSTALL.
- 13** Sur la console du serveur, entrez la commande **LOAD DSREPAIR**.
- 14** Sélectionnez Réparation complète sans surveillance > Options avancées > Vérifier les objets de volume et les ayants droit.
- 15** Saisissez le nom d'utilisateur et le mot de passe Admin.
- 16** Quittez DSREPAIR.
- 17** Sur le poste de travail à partir duquel vous avez effectué la migration, ouvrez votre projet.
- 18** Dans le menu Outils de l'Assistant de migration, cliquez sur Restaurer les ayants droit afin de restaurer les assignations d'ayant droit.
- 19** Si le serveur détenait la réplique maîtresse de certaines partitions et si vous désirez restaurer celles-ci avant de recommencer la migration des NDS, utilisez DSREPAIR pour les recréer.

Vous avez désormais rétabli la configuration initiale du serveur source.

Passez à la section suivante, [Réinstallation du serveur cible](#).

Réinstallation du serveur cible

Pour pouvoir recommencer la migration, vous devez réinstaller le système d'exploitation sur le serveur cible.

Suggestion : Si vous disposez d'une image du serveur, il vous suffit de restaurer celle-ci.

- 1** Arrêtez le serveur cible.
- 2** Installez NetWare en suivant les instructions à l'écran.

Une fois que vous avez installé NetWare sur le serveur cible, vous êtes prêt à recommencer la migration des NDS. Reportez-vous à la section [« Commencement de la migration des NDS »](#), page 31.

