

ZENworks

Újratöltve

S

zámos újdonsággal jelent meg a ZENworks Configuration Management, amelyben a korábbiaktól eltérő funkciók épülnek a régebbi ZENworks megoldásoktól már megszokott stabil háttérre. Jelen cikkünkben a ZENworks termékcsalád további fejlesztési tervei mellett részletesen bemutatjuk az új verzió újdonságait, többek között az új webes adminisztrációs felületet és a parancssori támogatást. Beszámolunk arról, hogyan integrálódnak a ZENworks család termékei egyetlen felületen és architektúrában. Szó esik majd az új funkciókról, például a Vista támogatásáról, a rendszerfrissítésekről és arról is, hogy szabadon választható meg a címtár, amelyet a rendszer szabványos LDAP protokollon keresztül ér el. Az új webszolgáltatási architektúra egyszerűbb frissítéseket, szabványos felületeket és hatékonyabb kommunikációt ígér. Emellett bemutatjuk a ZENworks Configuration Management legfontosabb újdonságait is, az MSI telepítőcsomag-formátum használatát Windowson, illetve az irányelvek új fajtáit, a rugalmas csomag (bundle) objektumokat. A technikai részletek ismertetése révén pedig megtudhatja hogyan is illeszkedik az új termék az Ön informatikai környezetébe.

Tekintsük át az asztali gépek és kiszolgálók felügyeletéhez jelenleg elérhető ZENworks termékeket:

- ZENworks Desktop Management,
- ZENworks Server Management,
- ZENworks Handheld Management,
- ZENworks Patch Management,
- ZENworks Linux Management,
- ZENworks Asset Management,
- és az ezeket tartalmazó ZENworks programcsomag.

A ZENworks termékek fejlődésével egyidőben a termékcsalád a következő három területre válik szét:

- Változás- és konfigurációfelügyelet (Change és Configuration Management, CCM)
- Adatközponti felügyelet (Data Center Management)
- Frissítési szolgáltatások (Update Services)

> Az újdonságok

A számos új és továbbfejlesztett megoldásnak köszönhetően a ZENworks Configuration Management nagymértékben eltér a korábbi változatoktól.

Néhány példa az új megoldásokra:

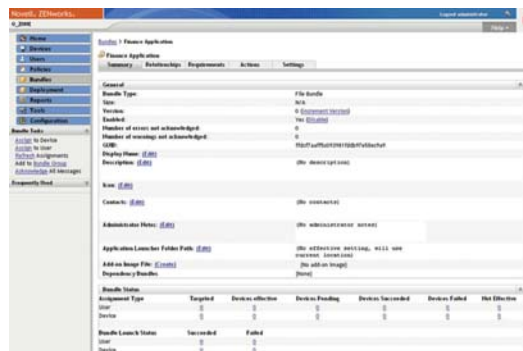
- Teljesen integrált webes és parancssori felületek

- A ZENworks termékek integrációja
- Közvetlen hozzáférés a preferált címtárhoz
- Új támogatott platformok
- Rendszerfrissítések
- Új webszolgáltatási architektúra

Tekintsük át röviden az újdonságokat!

> Webes parancssori felületek

Az új verzióban már nincs ConsoleOne-os adminisztrációs funkció, mert a teljes felhasználói felületet átírták böngésző alapúra. Ez a változás tükrözi a ZENworks fejlesztői csapatának új filozófiáját, amely szerint hasznos funkció az adminisztrációs információk megjelenítése. Az új irányvonal szerint a cél az, hogy az eddiginél több szükséges adathoz biztosítson közvetlen hozzáférést. A ZENworks Control Center kezdőoldalon a ZENworks rendszer állapotának pillanatfelvétele látható (lásd 1. ábra).



1. ÁBRA: A teljesen új Control Center részletes pillanatfelvételt mutat az Ön informatikai rendszerének állapotáról

Az ábrán is látható, hogy az új kezdőoldalon azonnal megjelenik mi történik éppen a rendszerben. Nyomon követhető, hogy a felügyelt eszközök adott típusaiból hány darab található, illetve, hogy milyen az aktuális állapotuk az eszközökre küldött irányelvek és tartalom függvényében. Emellett megjeleníti a rendszerben esetlegesen előforduló kritikus hibákat is. Ezen információk alapján gyorsan meghatározhatóak a prioritások, így gyorsabban és hatékonyabban kezelhetőek a felmerülő hibák. A feladatok elvégzéséhez a rendszergazdák használhatnak Firefox-ot és Microsoft Internet Explorer böngészőt is.

Az új változat az eDirectoryt és az Active Directoryt is támogatja. Így az Active Directory választása esetén nincs már szükség az eDirectory telepítésére.

A gazdag webes funkcionalitás mögött Javascript és AJAX alkalmazás áll. A grafikus felületeken túl parancssori felületek is használhatók ugyanazon felüyleti konfigurációk elérésére, létrehozására és kezelésére. A „zman” nevű parancssori eszközt az adminisztrációhoz, a „zac” nevű pedig az eszköz felügyeletéhez fejlesztették ki. Annak ellenére, hogy a funkcionalitásuk a webes felületet nem éri el, számos hasznos funkció elérhetőségét biztosítják a parancssori felületen, melyek lehetővé teszik egyes rendszerfelügyeleti folyamatok automatizálását parancsfájlokkal.

> Integráció

Izgalmas új funkció az integráció. A Novell egyetlen rendszerbe vonta össze a Desktop, Server, Handheld, Patch Management és Asset Management verziókat, így egyetlen helyről elérhető az összes ZENworks funkció.

Az új ZENworks többet nyújt a webes rendszergazdai felületek integrációjánál. Az új kiadások integrálják az adatbázisokat, a háttérplatformokat és a funkciókat is. Amikor egy új kiadásban megjelenik egy funkció, akkor az összes olyan ZENworks termékben is megjelenik majd, ahol értelmezhető az adott funkció.

> Platformok

A ZENworks új generációja a legjobb választás a 32 és 64 bites Vista-munkaállomások támogatásához. Természetesen a vintás rendszerek mellett támogatja a Windows 2000 és Windows XP munkaállomásokat is. A háttér szolgáltatások a SUSE Linux Enterprise Server 10 kiszolgálók mellett futtathatók Windows 2000 és Windows 2003 kiszolgálókon. Továbbra is felügyelhetők a windowsos asztali gépek egy SUSE Linux Enterprise Server kiszolgálóról, illetve a legújabb Open Enterprise Server for Linux kiszolgálóról is.

Telepítéskor választható a mellékelt Sybase adatbázis, de az adminisztráció alapjául szolgálhat egy Microsoft SQL 2000 vagy 2005 adatbázis is. Az Oracle támogatása a későbbi verziókban várható.

> Címtárelérés

A ZENworks egyedülálló jellemzője, hogy integrálódik a vállalati címtárakkal. Ez az integráció lehetővé teszi, hogy a rendszergazdák egyetlen pontból szabályozzák, hogy ki milyen alkalmazásokat érjen el, a címtárban tárolt személyazonossághoz rendelt irányelvek alapján. A ZENworks Configuration Management is tartalmazza ezt a funkciót, a számítógép, a tartalom (alkalmazás vagy irányelv) és a felhasználó egyaránt azonosításra kerül a rendszerben. Ezt követően az irányelvek segítségével leírható a kapcsolatuk, valamint a tartalom számítógépekhez és felhasználókhöz rendelhető. Az előző változattól eltérően az új verzióban ez másképpen működik. A ZENworks képes eDirectory-objektumokat kezelni. A ZENworks Desktop Management munkaállomás

és alkalmazás-objektumokat helyezett el a címtárban, valamint felügyeleti funkciókat biztosít a ConsoleOne-ban és az iManagerben a kapcsolatok leírásához. Az újgenerációs ZENworks képes ugyanerre, de máshová teszi az objektumokat és másképp éri el a címtárakat.

A kiválasztott címtárat LDAP protokoll segítségével éri el és ezzel kéri le a szükséges információkat is. A címtár-objektumról a címtár által biztosított globálisan egyedi azonosítón (GUID) kívül semmi nem tárolódik az új ZENworks rendszerben. A kiválasztott címtárakban hozzárendelések történhetnek felhasználókhöz, felhasználói csoportokhoz és konténerekhez. Ha bármilyen információra van szükség a címtár-objektumokkal kapcsolatban, akkor a ZENworks lekérdezi a címtárat a GUID alapján és lekéri az adatokat. A következő verzióban már csak olvasási hozzáférésre lesz szükség a címtárhoz. Nem kell módosítani a sémát, nincs szükség speciális címtárakra, valamint a jelszavaknak vagy egyéb adatoknak a címtárak közötti szinkronizációjára. Az új változat az eDirectoryt és az Active Directoryt is támogatja. Így az Active Directory választása esetén nincs már szükség az eDirectory termékre.

Minden egyéb információ – például a tartalom, a felhasználók és az eszközök összerendelése – az adatbázisban tárolódik. SQL-táblákban keresve állapítja meg a rendszer, hogy kinek milyen tartalomra van szüksége, illetve milyen eszközöket használ éppen a felhasználó. Ezután a megfelelő tartalmat eljuttatja a megfelelő helyekre a megfelelő jogokkal rendelkező felhasználók számára. Képes több címtárkapcsolatot is kezelni, vagyis a hozzárendelések a rendszer több fájlra vagy tartományra is kiterjedhetnek. Különböző címtárak felhasználóiból felhasználói csoportok is készíthetők, illetve a különböző fák, vagy akár tartományok felhasználói is keverhetők ugyanazon a csoporton belül.

Emellett, ha úgy dönt, hogy felhasználók alapján nem akar irányelveket és tartalmat felügyelni, akkor el is hagyhatók a címtárak, és az eszközök teljes felügyelete elvégezhető az eszközreordok alapján, függetlenül attól, hogy ki használja éppen a gépet.

> Rendszerfrissítések

Fárasztó keresgélni a javításokat? A rendszerfrissítési feladatok többé nem jelenthetnek gondot. A ZENworks Asset Management technológiáját alkalmazva az újgenerációs ZENworks automatikusan értesítést kap a frissítésekről, így Ön döntheti el, hogy mikor javítja vagy frissíti rendszerét. A rendszer időről-időre kapcsolatba lép a Novell frissítési rendszerével az Interneten keresztül. Ha talál egy új frissítést, akkor letölti és értesít annak rendelkezésre állásáról. A frissítés ezután kipróbálható a tesztingépeken. Ha jól működött, a frissítés automatikusan eljuttatható a kiszolgálókra és a kliensekre.

A teljes felhasználói felület böngésző alapú,
és tükrözi a ZENworks fejlesztői csapatának új filozófiáját,
amely szerint hasznos funkció az adminisztrációs információk megjelenítése.

> **Webszolgáltatási architektúra**

Újdonság a belső architektúra megváltozása. Az újgenerációs ZENworks egy webszolgáltatási architektúra része lett, amely SOAP-hívásokkal éri el a háttérszolgáltatásokat. Az új webszolgáltatási architektúrának számos előnye van a hagyományos rendszerekkel szemben:

- minimális a hálózati kommunikáció
- ipari szabvány alapú átvitel
- egyszerűbb frissítések és javítások
- moduláris méretezhetőség
- platformfüggetlenség

Most már a kliens és a háttérrendszerek közötti kommunikáció SOAP-hívásokon keresztül történik, még a parancssori felületek és a böngésző alapú adminisztrációs felület is ezeket használja. Az új funkció lehetővé teszi a kliens és a kiszolgálók közötti teljes kommunikáció titkosítását, illetve a továbbítást az internetes útválasztók között.

> **Mik a különbségek a ZENworks új és korábbi változatai között?**

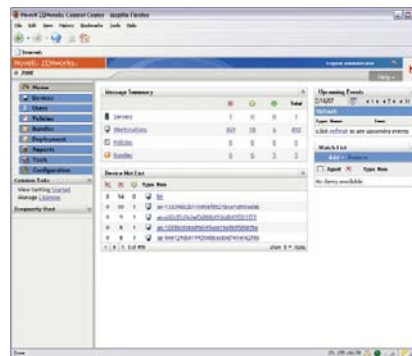
A ZENworks új generációját megismerve szembetűnik majd néhány olyan komponens, amely teljes mértékben eltér a ZENworks korábbi változataitól. A legfontosabb különbségek az alábbiak.

Alkalmazás-objektumok helyett csomagok (Bundle) kerültek kialakításra. A csomagok az új objektumok, amelyek az eszközökre továbbítandó tartalmat ábrázolják, de sokkal rugalmasabbak, mint a régi alkalmazás-objektumok. Korábban kétféle fő típusa volt az alkalmazás-objektumoknak: a SnAppShot eszközzel „lefényképezett”-, illetve a manuálisan előállított alkalmazások a regisztrációs adatbázis módosításához vagy fájlok továbbításához. Az új csomagokkal az előrecsomagolt szoftverek és a manuálisan létrehozott fájlok/regisztrációs bejegyzések egyaránt továbbíthatók; Windows esetében azonban az egyetlen támogatott csomagolási szabvány az MSI. Ha mégis le kellene „fényképezni” egy alkalmazást, akkor vagy a mellékelt AdminStudio-t kell használni, vagy olyan eszközt, amely képes az azonosított változások alapján MSI csomagokat készíteni.

A kialakított csomagok (Bundle) azonban többre is alkalmasak, mint egyszerűen tartalom továbbítására. Lehetőség van több indítható művelet megadására, amelyeket akkor hajtanak végre, amikor a rendszer egy meghatározott tevékenységet végez egy csomaggal kapcsolatban: például telepíti vagy elindítja az alkalmazást, ellenőrzést végez, vagy éppen eltávolítja az alkalmazást.

Új komponensek az ún. csomagcsoportok (Bundle groups). Olyan csoport is létrehozható, amely egy sor csomagból áll, majd ez a csoport hozzárendelhető felhasználókhöz, eszközökhöz, vagy konténerekhez. Ennek eredményeképpen

a megadott felhasználók és eszközök az összes csomagot megkapják. Alkalmazások egy szokásos csoportját is létre lehet hozni, és ha egy újabbal szeretnénk bővíteni, egyszerűen csak hozzá kell adni az új csomagot a csomagcsoporthoz (lásd 2. ábra).



2. ÁBRA: A ZENworks csomagok segítségével az alkalmazások egyszerűbben hozzárendelhetők a felhasználókhöz vagy eszközökhöz

Az irányelvcsoomagok (Policy Packages) használata már a múlté. Az irányelvek ma már szabadon használhatók, és tartalmazhatnak rendszerkövetelményeket is. Így csak a megadott rendszerkövetelményeknek megfelelő eszközökön lesz végrehajtva az irányelv. Kezdetben érdemes erre időt szánni, hiszen a csomagok célja éppen a hasonló irányelvek csoportosítása volt. Az irányelvek kivétele a csomagokból azonban nagyobb szabadságot jelent, és olyan problémákat szüntet meg, mint a bizonyos irányelvek (tipikusan a távoli vezérlés) munkaálomlás- és a felhasználói irányelvcsoomagokban való megjelenése, amely során nem volt világos, hogy melyiket hogyan kell alkalmazni. Az adminisztrációs weboldalon külön felületek mutatják, hogy mely irányelvek hatályosak éppen, milyen jelentések érkeznek az eszközökről, illetve jelenleg mely irányelvek vannak rajta kikényszerítve.

> **Előkészületek a ZENworks bevezetéséhez**

Az alábbiakban a ZENworks új generációjának bevezetéséhez adunk néhány ötletet. A ZENworks termékek közül ez lesz az első verzió, amely támogatja a Windows Vistát. Számos felhasználó fokozatosan, egyszerre csak egy kisebb terület frissítésével vezeti be a Vistát. Ez egy kiváló alkalom arra, hogy a Vista telepítésével egyidőben kipróbálja az új ZENworks verziót, majd az új funkciók megismerését követően álljon át a többi Windows 2000 és XP rendszerrel is az új ZENworks megoldásra.

Aktív ZENworks felhasználóként megkönnyítheti az átállást, ha áttér az MSI telepítőcsomag-formátumra. Ezeket a csomagokat lényegesen egyszerűbb átvinni, mint az egyéb alkalmazás-pillanatfelvételeket.

A Novell és partnerei áttérési eszközökkel segítik a rendszer működését annak érdekében, hogy Ön továbbra is használhasa az összes meglévő fontos alkalmazást és irányelvet. N