

Guida introduttiva a KDE

SUSE Linux Enterprise Desktop 10 SP2

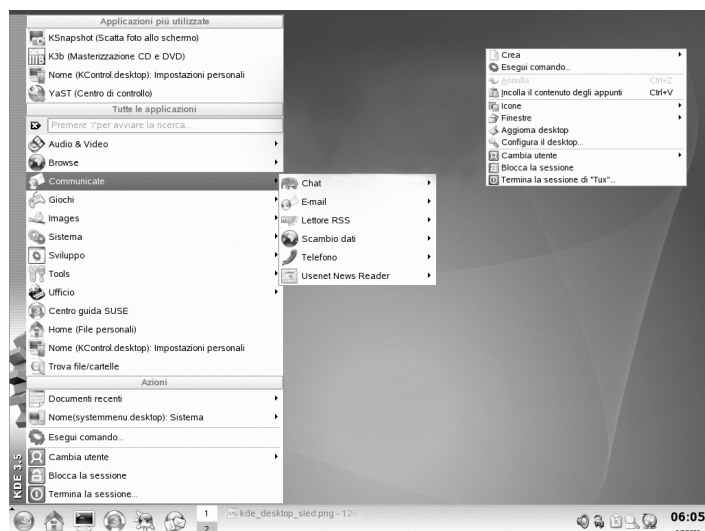
NOVELL® SCHEDA INTRODUTTIVA **

SUSE Linux Enterprise® fornisce gli strumenti necessari per le attività quotidiane degli utenti di Linux*. Viene fornito con un'interfaccia grafica di facile utilizzo (desktop KDE*) che comunica con il sistema Linux sottostante per accedere a e gestire file, cartelle e programmi. SUSE Linux Enterprise include una suite integrata di applicazioni che soddisfano tutti i requisiti professionali per l'esecuzione delle attività in un ambiente business. È inclusa anche la suite OpenOffice.org che consente di modificare e salvare file in formati diversi. Dal momento che la suite per l'ufficio è disponibile per diversi sistemi operativi, è possibile utilizzare gli stessi dati su piattaforme diverse.

Operazioni preliminari

All'avvio del sistema, in genere viene richiesto di digitare nome utente e password. Se il sistema non è stato installato dall'utente, quest'ultimo deve necessariamente rivolgersi all'amministratore di sistema per venire a conoscenza di nome utente e password.

Dopo la prima connessione a KDE, viene visualizzato il desktop KDE, che offre i seguenti elementi di base:



Icone sul desktop: fare clic su un'icona sul desktop per accedere al programma o applicazione associati. Fare clic con il pulsante destro del mouse per aprire il menu di scelta rapida per spostare, copiare o eseguire altre funzioni su un'icona.

Menu di scelta rapida del desktop: fare clic con il pulsante destro del mouse in un punto vuoto del desktop per accedere al menu di scelta rapida per la creazione di nuovi oggetti quali file, cartelle o segnalibri, la configurazione dell'aspetto del desktop, l'esecuzione di applicazioni e l'esecuzione del logout.

Pannello KDE: per default, il pannello del desktop KDE è costituito dalle seguenti aree (da sinistra a destra): pulsante del menu principale, avvio veloce, anteprima desktop, barra delle applicazioni e vassoio di sistema. È possibile aggiungere o rimuovere icone nel pannello, personalizzare l'aspetto del pannello e della posizione sul desktop. Fare clic sulla freccia all'estrema destra per nascondere il pannello. Se si tiene premuto il puntatore del mouse su di un'icona nel pannello, viene visualizzata una breve descrizione.

Pulsante del menu principale: fare clic sull'icona all'estrema sinistra del pannello per accedere al menu che conduce ai programmi, agli strumenti e alle applicazioni del sistema. La struttura del menu, orientata alla funzione, rende

più semplice individuare l'applicazione adeguata al proprio scopo, anche quando ancora non si conoscono i nomi delle applicazioni.

Avvio veloce: l'avvio veloce contiene alcune grandi icone che sono scelte rapide a programmi, cartelle e funzioni utilizzati più di frequente quali il browser Internet, la cartella home e il Centro guida online.

Previsualizzatore desktop: tra la barra di avvio rapido e la barra delle applicazioni è disponibile un'anteprima di miniature che mostra i desktop virtuali. SUSE Linux Enterprise consente di organizzare i programmi e le attività su più desktop per ridurre al minimo il numero di finestre da ordinare sullo schermo (Sezione "Utilizzo dei desktop virtuali"). Per passare da un desktop all'altro, fare clic su uno dei simboli nel previsualizzatore.

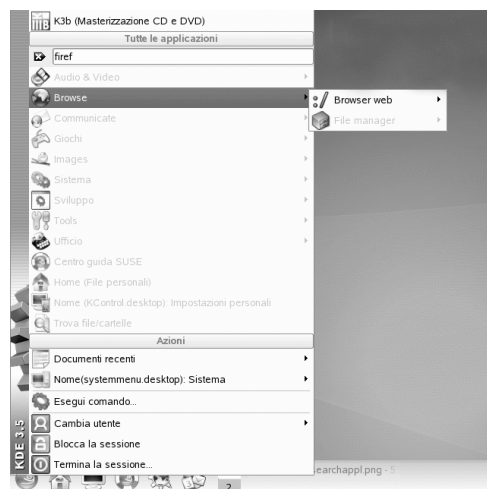
Barra delle applicazioni: per default, tutte le applicazioni in esecuzione e le finestre aperte vengono visualizzate sulla barra delle applicazioni, che consente l'accesso a qualsiasi applicazione indipendentemente dal desktop attivo. Fare clic per aprire l'applicazione. Fare clic con il pulsante destro del mouse per visualizzare le opzioni per spostare, ripristinare o ridurre a icona la finestra.

Barra delle applicazioni di sistema: nella parte all'estrema destra del pannello inferiore sono presenti alcune piccole icone, tra cui l'orologio di sistema che visualizza l'ora e la data, il controllo del volume e le icone di diverse altre applicazioni helper.

Avvio dei programmi

Per eseguire un programma in SUSE Linux Enterprise, fare clic sull'icona del menu principale o premere Alt + F1 per aprirlo ed esplorare i sottomenu. Fare clic su una voce per avviare il programma corrispondente.

Se si conosce il nome di un'applicazione ma non si è sicuri di come avviarla dal menu principale, usare la funzione di ricerca del menu principale. È sufficiente digitare una parte del nome dell'applicazione nel campo di ricerca, senza successivamente premere il tasto Enter. Se l'applicazione è installata nel sistema, nel menu principale viene evidenziata la struttura del menu che conduce all'applicazione.



Personalizzazione del desktop

È possibile modificare l'aspetto e il comportamento del desktop KDE per adattarlo alle esigenze personali.

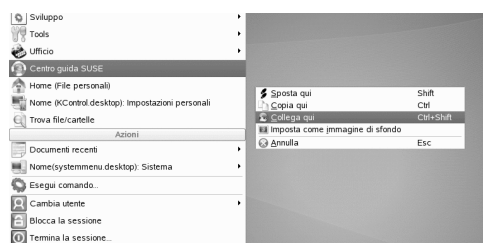
Modifica di singoli elementi del desktop

Di seguito verranno descritti alcuni esempi di modifica di singoli elementi del desktop.

Aggiunta delle icone dei programmi al desktop

Per creare un collegamento a un'applicazione e posizionarlo sul desktop, eseguire le operazioni riportate di seguito:

1. Fare clic sul pulsante del menu principale.
2. Passare al programma desiderato.
3. Fare clic sulla voce e trascinarla sul desktop quindi rilasciare il pulsante del mouse.
4. Selezionare *Link Here (Collega qui)* dal menu di scelta rapida visualizzato quindi posizionare l'icona come desiderato.



Per eliminare un'icona dal desktop, fare clic con il pulsante destro del mouse sull'icona del programma e selezionare *Sposta nel cestino*.

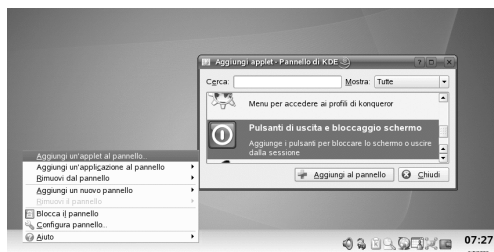
Personalizzazione del pannello KDE

È possibile personalizzare il pannello KDE in base alle proprie preferenze tramite aggiunta, eliminazione o rimozione di icone o modifica dell'aspetto globale del pannello.

1. Per aggiungere o rimuovere icone dal pannello, fare clic con il pulsante destro del mouse in una zona vuota

del pannello. Viene visualizzato un menu di scelta rapida.

2. Per aggiungere un'applicazione, fare clic su *Aggiungere applicazione al pannello* e selezionare l'applicazione desiderata da una delle categorie del sottomenu.
3. Per aggiungere un'applet (miniprogramma), fare clic su *Aggiungere applet al pannello* e, nella finestra di dialogo visualizzata, selezionare l'applet desiderata. Fare clic su *Aggiungi a pannello* per inserire l'applet nel pannello.

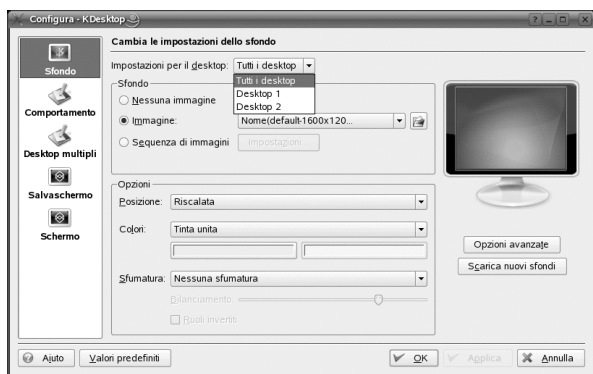


4. Per rimuovere icone dal pannello, selezionare *Rimuovi da pannello* → *Applicazioni* o *Rimuovi da pannello* → *Applet* e scegliere l'icona da rimuovere.
5. Per modificare l'aspetto o il comportamento globali del pannello, selezionare *Configure Panel (Configura pannello)* dal menu di scelta rapida. Viene visualizzata una finestra di configurazione dove è possibile regolare ulteriori impostazioni.

Modifica dello sfondo del desktop

È possibile modificare i colori di sfondo del desktop o selezionare un'immagine da utilizzare come sfondo. Poiché KDE offre desktop virtuali (vedere la Sezione "Utilizzo dei desktop virtuali"), è possibile applicare queste modifiche a uno o a tutti i desktop virtuali.

1. Fare clic con il pulsante destro del mouse su un spazio vuoto del desktop, quindi scegliere *Configura desktop*. Verrà visualizzata una finestra di configurazione.



2. In *Impostazioni desktop* selezionare i desktop virtuali ai quali applicare le modifiche.
3. Se si desidera un'immagine diversa come sfondo, fare clic su *Immagine* e selezionare una delle immagini fornite nell'elenco. Per utilizzare un'immagine personalizzata, fare clic sul pulsante della cartella al di

sotto dell'elenco e selezionare un file di immagine dal file system.

4. Fare clic su *Presentazione* per visualizzare più immagini in modalità presentazione.
5. Se non si desidera un'immagine sullo sfondo, fare clic su *Nessuna immagine*.
6. Dal gruppo *Opzioni*, fare clic sul pulsante sinistro in *Colori* per selezionare il colore dello sfondo. Per uno sfondo multicolore, impostare *Colori* su un'opzione diversa da *Single Color (Colore singolo)* e fare clic sul pulsante destro del mouse per selezionare un secondo colore.
7. Fare clic su *Applica* quindi su *OK* per chiudere la finestra di configurazione.

Uso del Centro di controllo di KDE

Oltre alla modifica di singoli elementi del desktop, KDE consente di raggiungere livelli altissimi di personalizzazione del desktop. Nel Centro di controllo KDE, è possibile trovare ulteriori impostazioni per configurare l'aspetto e il comportamento del desktop. È inoltre possibile modificare font, la configurazione di mouse e tastiera, le impostazioni regionali e di lingua, i parametri per l'utilizzo di Internet e della rete e altro ancora.

Avviare il Centro di controllo dal menu principale selezionando *Impostazioni personali* o premere **Alt + F2** e immettere `kcontrol`.



La barra laterale presenta diverse categorie ognuna contenente un certo numero di impostazioni. Per avere un'idea delle varie possibilità, fare clic su un'icona di categoria per esplorare le possibilità offerte.

Per una panoramica di tutte le categorie, passare alla visualizzazione ad albero. Per cambiare la modalità di visualizzazione, scegliere *Visualizza* → *Modalità* → *Visualizzazione ad albero*.

Fare clic su una voce per visualizzarne sulla destra le impostazioni corrispondenti. Modificare le impostazioni desiderate. Le modifiche hanno effetto solo dopo aver premuto *Applica*. Per ripristinare i valori di default di tutte le voci presenti sulla pagina, scegliere *Default*. Per eseguire

attività in alcune aree del Centro di controllo sono necessarie le autorizzazioni di amministratore di sistema (denominato anche `root`).

Utilizzo dei desktop virtuali

L'ambiente desktop consente di organizzare i programmi e i task su desktop virtuali diversi. Se si utilizzano spesso molti programmi contemporaneamente, vengono ridotte a icone le finestre da disporre sullo schermo. Ad esempio, è possibile utilizzare un desktop per operazioni di e-mail e di calendario e un altro desktop per applicazioni di elaborazione testi o di grafica.

Spostamento di un'applicazione su un desktop virtuale

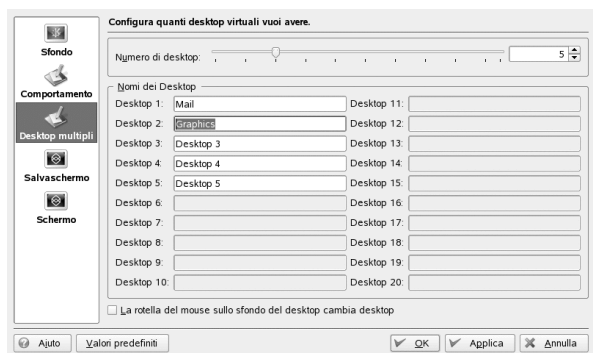
È possibile visualizzare un'applicazione in esecuzione su uno o su tutti i desktop virtuali oppure spostarla su altri desktop.

1. Aprire l'applicazione.
2. Fare clic con il pulsante destro del mouse sulla barra del titolo dell'applicazione.
3. Fare clic su *A desktop*.
4. Selezionare il desktop dove posizionare l'applicazione.
5. Per passare da un desktop all'altro, fare clic sul desktop desiderato nel previsualizzatore dei desktop nel pannello.

Aggiunta di altri desktop virtuali

Alcuni utenti potrebbero richiedere più desktop di quelli forniti per default. Per aggiungere altri desktop:

1. Fare clic col pulsante destro del mouse e selezionare *Configura desktop*. Viene visualizzata una finestra di configurazione che consente di aumentare o ridurre il numero di desktop virtuali. È inoltre possibile cambiare i nomi di default del desktop.



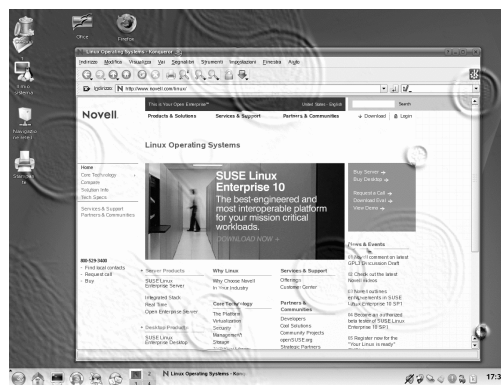
2. Fare clic su *OK* per applicare le modifiche e chiudere la finestra di dialogo per la configurazione.
3. Per visualizzare i nomi dei desktop anziché il numero nell'anteprima dei desktop, fare clic col pulsante destro del mouse sull'anteprima e selezionare *Pager Options (Opzioni pager)* → *Nome desktop*.

Utilizzo di effetti desktop 3D

Se il computer in uso supporta Xgl, è possibile utilizzare effetti grafici quali trasformazione del desktop in un cubo 3D rotante, abilitazione di finestre semitrasparenti o trasparenti, zoom avanti e indietro della schermata desktop e utilizzo di altri effetti per finestre, ad esempio ombreggiature, dissolvenze e trasformazioni.

Per abilitare e utilizzare Xgl, devono essere soddisfatti alcuni requisiti hardware, in particolare è necessario che la scheda grafica supporti la tecnologia 3D. Dopo aver configurato il sistema per Xgl come descritto in *Guida per l'utente KDE*, è possibile utilizzare i seguenti effetti:

- Adattare i desktop virtuali intorno a un cubo da far ruotare per ottenere un altro desktop virtuale. Ruota il cubo con `Ctrl + Alt + →` o `Ctrl + Alt + ←`.
- Esplorare il gruppo di desktop virtuali senza utilizzare il pager e selezionare quello da utilizzare. Per passare alla visualizzazione simile a questo pannello, utilizzare `Ctrl + Alt + ↓`. Per scorrere a un desktop a sinistra o a destra, tenere premuto `Ctrl + Alt` e utilizzare `→` e `←`.
- Ingrandire alcune parti del desktop. Selezionare l'area da ingrandire e fare clic con il pulsante destro del mouse tenendo premuto il tasto `Windows`.
- Mostra tutte le finestre aperte in un desktop virtuale come se fossero state ridimensionate per venire tutte visualizzate in un'unica visualizzazione. Disporre le finestre utilizzando `Ctrl + Alt + ↑`. Tenere premuto `Ctrl + Alt` e utilizzare i pulsanti freccia per attivare l'elemento selezionato.
- Crea gocce di pioggia virtuali sul desktop e utilizza i tergicristalli per rimuoverle. Utilizzare `Shift + F9` per alternare le gocce di pioggia e `Shift + F9` per alternare il tergicristallo.



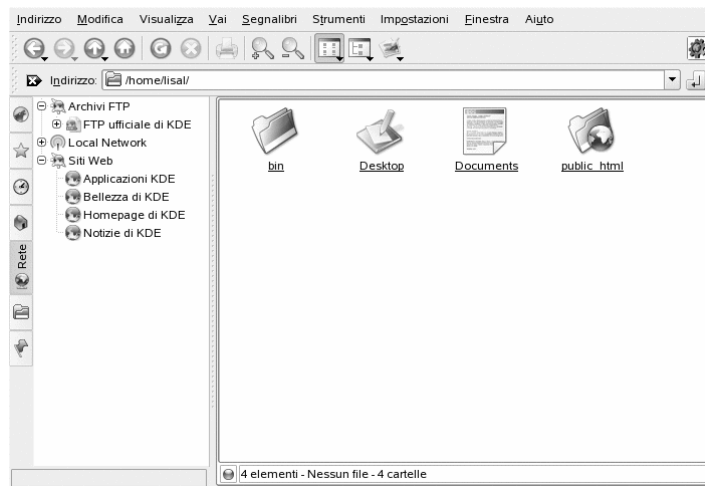
Uso di Konqueror

Konqueror include le funzioni di browser Web, file manager, visualizzatore di documenti e visualizzatore di immagini. Come file manager consente di visualizzare, gestire e creare file e in genere organizzare il file system in base alla proprie esigenze.

Per avviare Konqueror come file manager, fare clic sull'icona della casa nel pannello. Viene visualizzato il contenuto della home directory.

Finestra principale di Konqueror

La finestra principale di Konqueror è composta dai seguenti elementi:



Barra dei menu: la barra dei menu contiene le voci di menu relative a operazioni quali copia, spostamento o eliminazione di file, modifica di visualizzazioni, avvio di strumenti aggiuntivi, definizione delle impostazioni e guida online.

Barra degli strumenti: la barra degli strumenti consente l'accesso rapido alle funzioni utilizzate di frequente alle quali è possibile accedere anche tramite menu. Se si posiziona il puntatore su di un'icona, viene visualizzata una breve descrizione.

Barra degli indirizzi: la barra degli indirizzi mostra il percorso alla directory o al file all'interno del file system. È possibile inserire direttamente il percorso di una directory digitandolo o facendo clic su una delle directory nel campo di visualizzazione. È possibile eliminare il contenuto della barra degli indirizzi facendo clic sul simbolo nero con una X bianca a sinistra. Dopo aver digitato un indirizzo, premere Enter.

Pannello di navigazione: è possibile nascondere e visualizzare il pannello di navigazione a sinistra premendo F9. Il pannello di navigazione visualizza le informazioni in una struttura ad albero. Per stabilire quali contenuti visualizzare, fare clic su uno dei simboli della scheda a sinistra del pannello di navigazione. Se si tiene premuto il puntatore del mouse su di un'icona, viene visualizzata una breve descrizione.

Campo di visualizzazione: il campo di visualizzazione mostra il contenuto della directory o del file selezionati. Nel menu *Visualizza* scegliere tra diverse modalità di visualizzazione del contenuto, ad esempio *Vista a icone*,

Vista ad albero o *Vista a lista dettagliata*. Se si fa clic su un file, Konqueror mostra un'anteprima del contenuto oppure carica il file in un'applicazione per un'elaborazione successiva. Se si tiene fermo il puntatore del mouse sul file, Konqueror mostra una descrizione con informazioni dettagliate sul file, ad esempio proprietario, permessi o data dell'ultima modifica.

Gestione di cartelle e file con Konqueror

Per l'esecuzione di operazioni come copia, spostamento o eliminazione di file, è necessario disporre dei permessi appropriati per le cartelle e i file in questione. Per copiare o spostare un file o una cartella, procedere come segue:

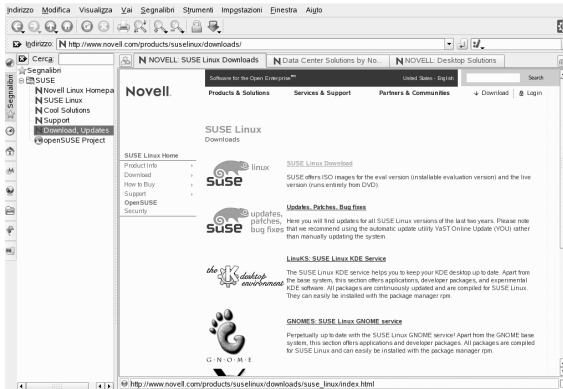
1. Per selezionare uno o più file e cartelle in Konqueror, premere **Ctrl** e fare clic sui file.
2. Fare clic con il pulsante destro del mouse quindi scegliere *Copia* o *Taglia* dal menu di scelta rapida.
3. Accedere alla cartella di destinazione in cui si desidera inserire l'oggetto. Fare clic con il pulsante destro del mouse su tale cartella e selezionare *Incolla*. L'oggetto viene copiato o spostato nella posizione indicata.

È inoltre possibile copiare o spostare oggetti trascinandoli. Al rilascio dell'oggetto, verrà chiesto se l'oggetto deve essere spostato o copiato.

Per eliminare una file o cartella, fare clic col pulsante destro del mouse sull'oggetto e selezionare *Move to Trash (Sposta nel cestino)* dal menu di scelta rapida. L'oggetto viene spostato nel cestino dal quale è possibile ripristinarlo se necessario oppure eliminarlo in maniera definitiva.

Navigazione su Internet con Konqueror

Per utilizzare Konqueror come browser Web, è sufficiente digitare un URL nella barra degli indirizzi. Come Firefox*, Konqueror offre la navigazione a schede. Ciò significa che è possibile caricare una pagina nello sfondo durante la lettura di un'altra pagina. Per aprire una scheda vuota in Konqueror, premere **Ctrl + Shift + N** e digitare un nuovo URL. In alternativa, fare clic con il pulsante destro del mouse su un collegamento nel sito Web visualizzato e selezionare *Apri scheda in nuova finestra*. Fare clic con il pulsante destro del mouse sulla scheda per accedere alle altre opzioni corrispondenti come il nuovo caricamento, la duplicazione o la chiusura della scheda.



È inoltre possibile utilizzare segnalibri per i siti Web preferiti, (anche per file e cartelle). È possibile aggiungere e gestire i segnalibri con il menu *Segnalibri*.

Navigazione su Internet con Firefox

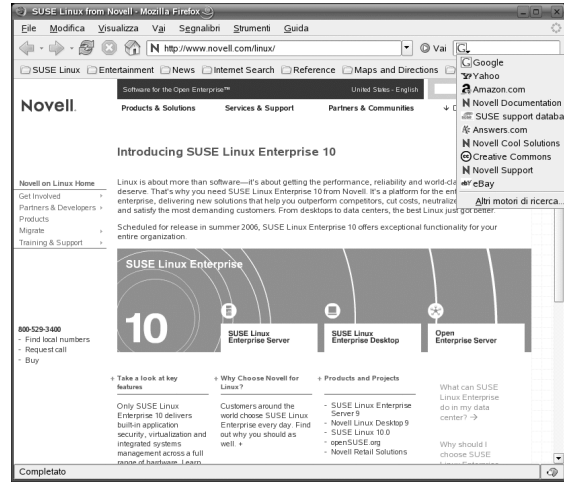
Come Konqueror, SUSE Linux Enterprise include il browser Firefox. Per avviare Firefox, premere **Alt + F2** e digitare `firefox`.

Con funzioni come la navigazione a schede, il blocco dei popup e la gestione degli scaricamento e delle immagini, Firefox combina le tecnologie Web più avanzate. L'accesso a vari motori di ricerca che consentono di trovare le informazioni richieste è facile. Inserire un URL nella barra degli indirizzi per avviare la navigazione. Per aprire una scheda vuota in Firefox, premere **Ctrl + T** e digitare un nuovo URL. Per aprire un collegamento a una nuova scheda, fare clic sul collegamento con il pulsante centrale del mouse. Fare clic con il pulsante destro del mouse sulla scheda stessa per accedere ad altri menu e opzioni. È possibile creare una nuova scheda, caricare nuovamente una o tutte le schede presenti o chiuderle. È inoltre possibile modificare la sequenza delle schede trascinandole e rilasciandole nella posizione desiderata.

Ricerca di informazioni con Firefox

Firefox include due diversi tipi di opzioni di ricerca: è possibile trovare informazioni sul Web oppure cercare parole chiave nella pagina Web corrente.

1. Per avviare una ricerca sul Web con il motore di ricerca Google*, digitare le parole chiave nella barra di ricerca integrata situata sulla destra della barra degli indirizzi e premere **Enter**. I risultati vengono visualizzati nella finestra.
2. Per utilizzare un motore di ricerca diverso, fare clic sull'icona **G** nella barra di ricerca per aprire un elenco di altri motori di ricerca.

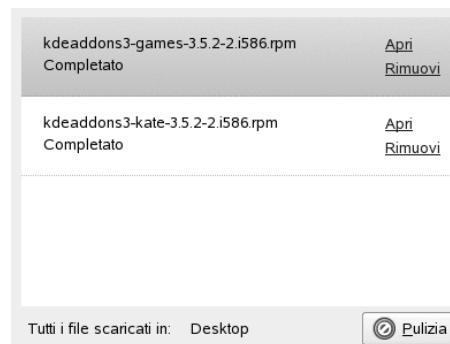


3. Fare clic sul motore desiderato e premere **Enter** per avviare la ricerca.

Per cercare parole chiave nella pagina Web corrente, premere **Ctrl + F** per aprire la barra di ricerca nella parte inferiore della finestra. Inserire la parola chiave da cercare e utilizzare i pulsanti sotto la barra per cercare in diverse direzioni o per evidenziare tutte le voci nel testo.

Scaricamento di file dal Web

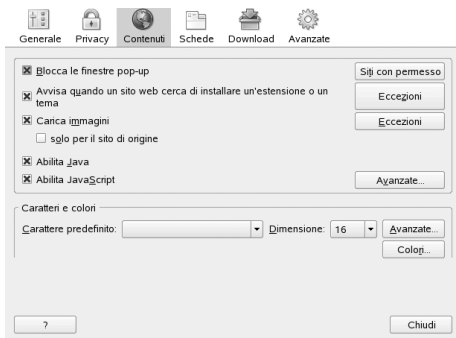
Se si scarica un file con Firefox, Firefox Download Manager (Manager di scaricamento Firefox) avvia e salva questo file nella cartella configurata nelle preferenze. Per default, il desktop è la cartella di destinazione dei file scaricati. Firefox visualizza gli scaricamenti terminati nella finestra di dialogo.



È possibile aprire i file scaricati direttamente da qui. Per ripulire la cronologia dei file scaricati, fare clic su *Ripulisci*.

Configurazione delle preferenze di Firefox

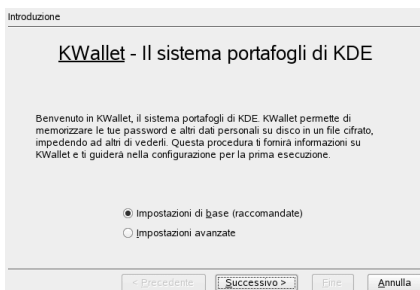
Per modificare la cartella di default per lo scaricamento o per attivare o modificare la funzione di blocco dei popup, fare clic su *Modifica* → *Preferenze*.



Da qui è possibile inoltre configurare molte altre impostazioni quali l'aspetto, la lingua, la privacy e le opzioni di scheda. È sufficiente fare clic sulle icone e impostare le opzioni per ciascuna pagina in base alle proprie preferenze. Fare clic su *Chiudi* per applicare le modifiche.

Gestione parole d'ordine con KWallet

Quando si seleziona la prima volta l'opzione per ricordare la password in un'applicazione KDE (ad esempio per il conto e-mail), la procedura guidata KWallet viene avviata per default. KWallet è uno strumento per la gestione delle password che raccoglie e memorizza in un file cifrato.



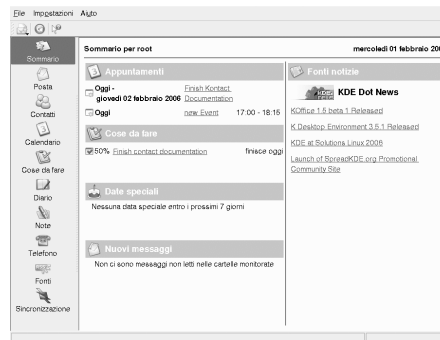
Per attivare KWallet, selezionare *Basic Setup (Impostazione di base)* e fare clic su *Avanti*. Selezionare *Sì, desidero usare il portafogli di KDE per memorizzare le mie informazioni personali* e immettere una password. Questa è la password master per aprire KWallet. Non è possibile ripristinarla se viene dimenticata. Fare clic su *Fine* per chiudere la procedura guidata. Dopo questa configurazione iniziale, è possibile aprire il portafogli per visualizzare, cercare, eliminare o creare nuove voci in qualsiasi momento. In genere non è necessario immettere una voce manualmente. KDE è in grado di riconoscere se una risorsa richiede autenticazione e KWallet si avvia automaticamente richiedendo la password di KWallet.

E-mail e calendario

Per leggere e gestire e-mail e appuntamenti in SUSE Linux Enterprise, è possibile utilizzare Kontact come strumento di gestione delle informazioni personali (personal information management, pim). Kontact riunisce applicazioni KDE come KMail, KOrganizer e KAddressBook in un'unica interfaccia. In questo modo è possibile avere facile accesso a e-mail, calendario, rubrica e altre funzionalità PIM.

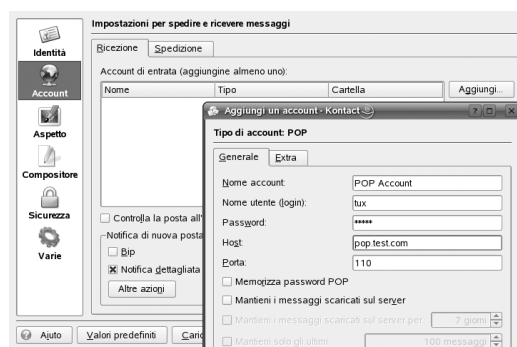
Primo avvio di Kontact

Per avviare Kontact, premere **Alt + F2** e digitare il comando `kontact`. Per accedere a uno dei componenti, fare clic sull'icona corrispondente nella barra laterale sinistra.



Prima di inviare o ricevere messaggi, è necessario configurare il conto e-mail.

1. Fare clic sull'icona *Posta* quindi selezionare *Impostazioni* → *Configura KMail*.
2. Nella finestra di configurazione, fare clic su *Conti*. Qui è possibile configurare le impostazioni dei messaggi e-mail in uscita e in entrata.
3. Per i messaggi e-mail in entrata, fare clic sulla scheda *Ricezione* e fare clic su *Aggiungi*. Selezionare il tipo di conto appropriato e digitare i dettagli della seguente finestra di dialogo.

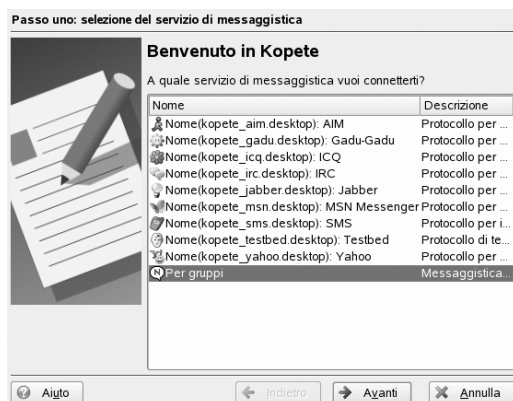


4. Seguire la stessa procedura per i messaggi e-mail in uscita nella scheda *Invio*. Se non si è certi sulle impostazioni o sugli elementi da selezionare, consultare l'ISP o l'amministratore del sistema.

Messaggistica in tempo reale con Kopete

Kopete è un'applicazione di messaggistica online che consente la connessione di più interlocutori a una chat via Internet. Kopete supporta attualmente tutti i più diffusi protocolli di messaggistica, ad esempio AOL* Instant Messenger (AIM), GroupWise® Messenger, ICQ, IRC, Jabber*, Lotus* Sametime, MSN, SMS e Yahoo!*. Per utilizzare questo servizio, è innanzitutto necessario registrarsi presso un provider che offre servizi di messaggistica istantanea (IM).

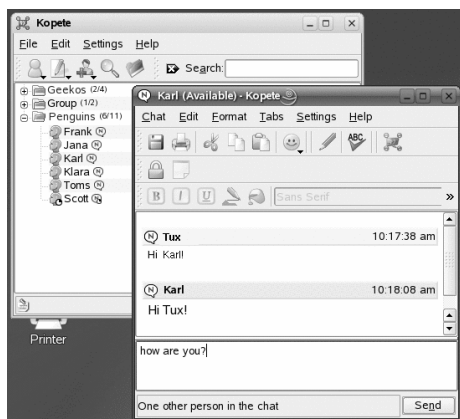
Per avviare Kopete, premere Alt + F2 e digitare `kopete`. Al primo avvio di Kopete, viene visualizzata una procedura guidata per la configurazione che guida l'utente nella creazione del profilo.



Innanzitutto, selezionare il servizio a cui si è registrati, quindi fare clic su *Continua*. Immettere quindi i dati utente ricevuti durante la registrazione al servizio di messaggistica: ID utente, password e nome e porta del server. Completare la configurazione del conto di messaggistica, facendo clic su *Fine*.

Per aggiungere contatti alla chat, fare clic su *File* → *Aggiungi contatto*. Viene visualizzato un assistente alla creazione. Per aggiungere un contatto all'elenco, tuttavia, è necessario essere online e connettersi al servizio di messaggistica selezionato.

Per avviare una chat, fare clic sul contatto desiderato e digitare il messaggio nella parte inferiore della finestra di chat. Premere Enter per inviare il messaggio. Nella parte superiore della finestra vengono visualizzati i messaggi inviati e ricevuti.



Avvio di OpenOffice.org

La suite OpenOffice.org offre un insieme completo di strumenti per l'ufficio tra cui un programma di elaborazione testi, un foglio di calcolo, un programma per le presentazioni, un programma per il disegno vettoriale e componenti per database. Dal momento che OpenOffice.org

è disponibile per diversi sistemi operativi, è possibile utilizzare gli stessi dati su piattaforme diverse.

Per avviare OpenOffice.org, premere Alt + F2 ed immettere `ooo` o accedere al menu principale e selezionare *Office Suite*. Per creare un nuovo documento, selezionare *File* → *Nuovo* quindi scegliere il tipo di documento da creare. Per aprire un documento esistente, selezionare *Apri* quindi scegliere il file appropriato dal file system.

Visualizzazione di file PDF

I documenti che devono essere condivisi o stampati tra piattaforme possono essere salvati come file PDF (Portable Document Format), ad esempio nella suite OpenOffice.org. SUSE Linux Enterprise viene fornito con numerose applicazioni di visualizzazione PDF, quali KPDF e Adobe* Acrobat* Reader.

Per accedere a KPDF o Adobe* Acrobat* Reader:

1. Fare clic sul pulsante del menu principale.
2. Fare clic su *Office* → *Visualizzatore documenti*. Selezionare *Acrobat Reader* o *KPDF* per aprire il visualizzatore PDF desiderato. In alternativa, premere Alt + F2 e digitare `acroread` o `kpdf`.
3. Per visualizzare un file PDF, fare clic su *File* → *Apri*. Individuare il file PDF e fare clic su *Apri*.
4. Per spostarsi all'interno dei documenti utilizzare le icone di navigazione nella parte superiore o inferiore della finestra. Se il documento PDF è dotato di segnalibri è possibile accedervi nel pannello sinistro del visualizzatore.

Ricerca di dati

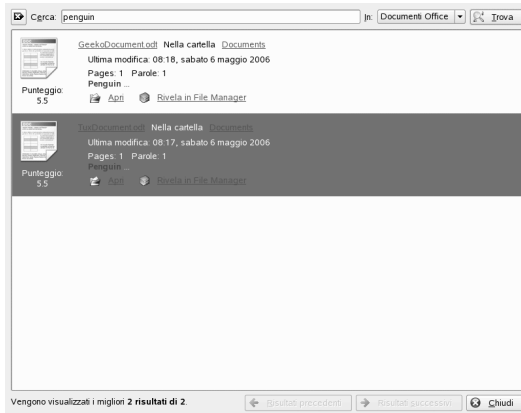
KDE fornisce più di un'applicazione per l'individuazione di dati nel computer o nel file system. Con *Kerry*, è possibile eseguire senza difficoltà ricerche nello spazio delle informazioni personali (in genere nella propria cartella principale), indicizzata da *Beagle*®. *KFind* è un'altra opzione.

Utilizzo di Kerry

È possibile utilizzare *Kerry* per trovare documenti, e-mail, cronologia Web, conversazioni IM/ITC, codice sorgente, immagini, file musicali, applicazioni e molto altro ancora.

1. Premere Alt + F2 ed immettere `kerry` per aprire la finestra di dialogo *Ricerca in Kerry Beagle*.
2. Inserire la stringa di ricerca in *Cerca*. Immettere le parole o le frasi e modificare le opzioni di ricerca come descritto nei suggerimenti visualizzati nella finestra di ricerca.
3. Fare clic su una voce nella colonna a destra per selezionare l'ambito della ricerca. La voce selezionata verrà evidenziata.

4. Fare clic sull'icona *Immetti* per avviare la ricerca. I risultati vengono visualizzati nella finestra. Utilizzare i collegamenti di ciascun risultato per aprire il risultato direttamente o per visualizzarne l'ubicazione nel file system con il file manager.



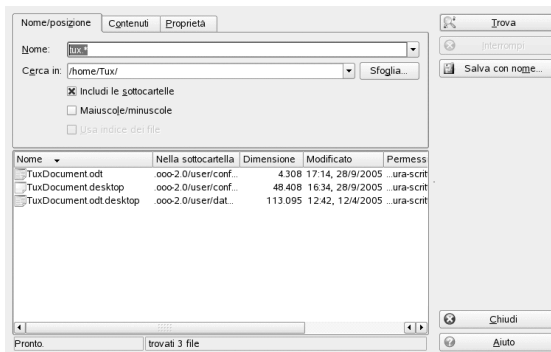
Utilizzo di KFind

Per eseguire ricerche di base e avanzate, utilizzare KFind. Per avviarlo dal menu principale, fare clic su *Trova file/cartelle* o premere **Alt + F2** e immettere *kfind*.

Ricerca per nome

Per utilizzare un nome del file o parte di esso come parola chiave di ricerca, procedere come segue:

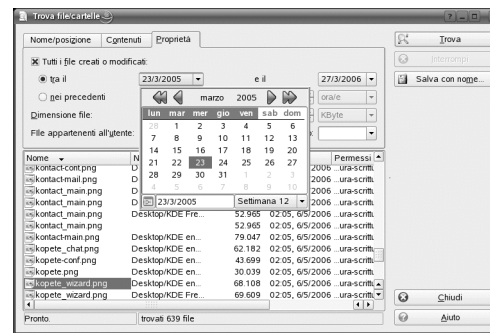
1. Immettere il nome del file o parte di esso nel campo di input *Nome*. Utilizzare i caratteri jolly, ad esempio un asterisco (*), per indicare i caratteri mancanti nel nome del file.
2. Specificare la cartella in cui cercare il file. Immettere il percorso della cartella in *Cerca in* o fare clic su *Sfoglia* per individuare la cartella.
3. Per cercare sottocartelle, verificare *Includi sottocartelle*.
4. Per avviare la ricerca, fare clic su *Trova*. I risultati vengono visualizzati nella parte inferiore della finestra di dialogo. Per aprire direttamente il risultato, è sufficiente fare clic su di esso. Fare clic con il pulsante destro del mouse per selezionare una delle opzioni dal menu di scelta rapida.



Ricerca per contenuti o proprietà

Per una ricerca più dettagliata, è possibile specificare ulteriori opzioni, come un testo contenuto nel file o la data di creazione o di modifica del file.

1. Nella scheda *Nome/Posizione*, specificare almeno il percorso per cercare il file. È possibile lasciare vuoto il campo *Nome*.
2. Per cercare un determinato contenuto in un file, fare clic sulla scheda *Contenuti*. In *Containing Text (Testo contenuto)*, digitare la parola o la frase contenuti nel file da cercare. L'opzione non funziona per tutti i tipi di file.
3. Per cercare proprietà quali la data di creazione o di modifica del file, fare clic sulla scheda *Proprietà* e scegliere le opzioni desiderate.

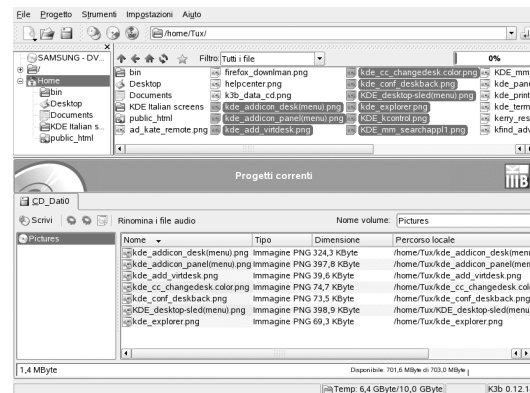


4. Per avviare la ricerca, fare clic su *Trova*.

Creazione di un CD o un DVD

Se si dispone di un masterizzatore CD o DVD, è possibile masterizzare file su CD o DVD con K3b.

1. Premere **Alt + F2** e immettere *k3b*. Si aprirà K3b.
2. Fare clic su *New Data CD Project (Nuovo progetto CD dati)* nella parte inferiore della finestra.
3. Utilizzare l'albero nella parte superiore sinistra della finestra per cercare i file o le cartelle da masterizzare. Quando vengono visualizzati nella parte in alto a destra della finestra, trascinarli nella finestra *Current Projects (Progetti attuali)*.

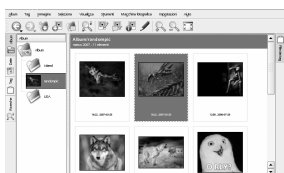


4. Inserire un CD scrivibile nel dispositivo e fare clic sull'icona *Scrivi*.
5. Immettere le informazioni richieste nella finestra di dialogo *Data Project (Progetto dati)*. In caso di dubbi sulle impostazioni da scegliere, fare clic su *K3b Defaults (Valori di default di K3b)*. Questo procedimento potrebbe funzionare con quasi tutti i file.
6. Fare clic su *Scrivi*.

Gestione della raccolta di immagini digitali

digikam semplifica la gestione delle immagini digitali. Consente infatti di scaricare le immagini dalla fotocamera, di modificarle e migliorarle, di organizzarle in album (o di contrassegnarle con etichette per significare l'individuazione, indipendentemente dalle cartelle o dagli album) e di archivarle sui CD o esportarle in una galleria di immagini Web. digiKam include inoltre un gruppo di utili funzionalità e plug-in batch che consente di convertire più immagini in vari formati, di rinominare più immagini o di migliorarle automaticamente con funzioni quali riduzione dell'effetto occhi rossi, rimozione di macchioline e di pixel bruciati. Diversi plug-in per l'applicazioni di filtri ed effetti consentono di creare opere d'arte dalle immagini digitali.

Per avviare digiKam, premere **Alt + F2** e digitare `digikam`. Al primo avvio di digiKam viene creata una cartella personalizzata in cui archiviare gli album.

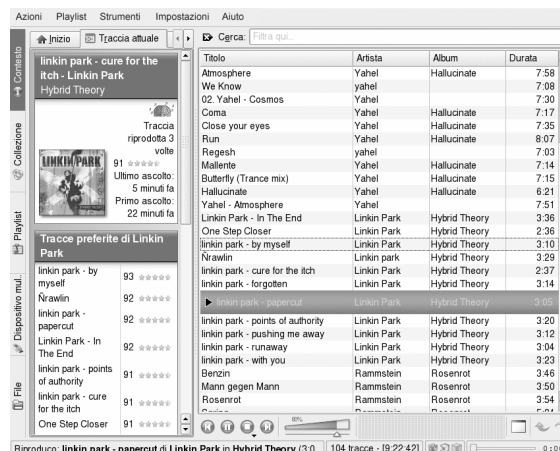


La finestra principale di digiKam include una visualizzazione ad albero alla sinistra che mostra le miniature delle immagini sulla destra. Per un accesso rapido alle immagini, utilizzare la barra laterale a sinistra che consente di alternare le visualizzazioni, ordinando le immagini secondo album, etichette, date o ricerche. Per attivare la modalità di modifica e visualizzazione di digiKam, fare doppio sulla miniatura dell'immagine.

Gestione della collezione musicale

Il lettore musicale amarok di KDE consente di riprodurre diversi formati audio, di creare playlist, di importare musica da un iPod* (o caricare file nell'iPod) e di ascoltare trasmissioni streaming audio di stazioni radio su Internet. I tipi di file supportati dipendono dal motore utilizzato per amarok.

Per avviare amarok, premere **Alt + F2** e digitare `amarok`. Al primo avvio di amarok viene avviata un *First-Run Wizard (Assistente del primo avvio)* che consente di definire le cartelle in cui cercare i file musicali.



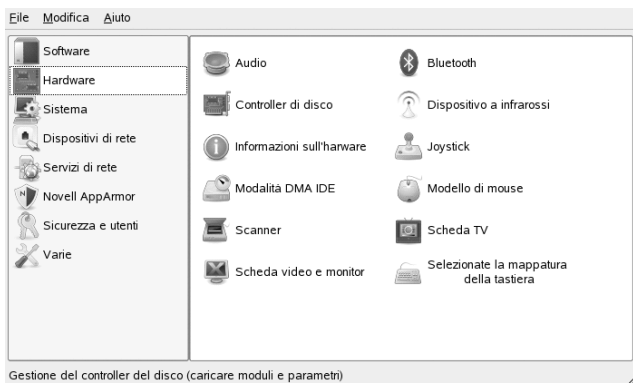
Nella finestra principale di amarok viene visualizzata una barra laterale a sinistra che offre diverse visualizzazioni: la raccolta musicale, un browser contestuale, le playlist, un browser di file e così via. Nella parte destra della finestra viene visualizzata la playlist corrente. Per riprodurre la musica, è sufficiente trascinare e rilasciare gli elementi da uno qualsiasi dei browser della barra laterale nell'area delle playlist. Fare doppio clic su un brano presente nella playlist per riprodurlo.

Se i file musicali sono contrassegnati in maniera corretta (ovvero contengono almeno le informazioni sull'artista e l'album), è possibile utilizzare numerose divertenti funzioni di amarok. Per recuperare automaticamente le immagini della copertina dell'album da Amazon, selezionare *Strumenti* → *Cover Manager (Gestore copertine)* *Fetch Missing Covers (Scarica le copertine mancanti)*. La prossima volta che si riproduce una traccia da questo album, la copertina verrà visualizzata nel navigatore per contesti e sullo schermo. Per ulteriori informazioni sull'artista, passare al navigatore per *Contesti*. Fare clic sulla scheda *Artista* per fare in modo che amarok cerchi l'articolo Wikipedia appropriato che verrà visualizzato nel navigatore per contesti. Per visualizzare il testo di una traccia, fare clic sulla scheda *Lyrics (Testi)* per avviare una ricerca e visualizzare i risultati.

Per configurare l'utilizzo di un altro motore di ricerca (o di varie altre funzionalità amarok), selezionare *Settings (Impostazioni)* → *Configure amarok (Configura amarok)*.

Configurazione del sistema con YaST

Mentre il Centro di controllo KDE viene utilizzato solo per la configurazione del desktop KDE, è possibile modificare l'installazione e la configurazione dell'intero sistema con YaST. Pertanto, per aprire YaST, sono necessari i permessi di amministratore (o `root`).



In YaST sono presenti diversi moduli da utilizzare per configurare le impostazioni del sistema. Tali moduli sono suddivisi nelle categorie seguenti:

Software: utilizzare i moduli di questa categoria per impostare talune opzioni di installazione e di aggiornamento e per installare o rimuovere pacchetti di software.

Hardware: utilizzare i moduli per configurare l'hardware del computer, quali monitor, tastiera, mouse, stampante o scanner.

Sistema: utilizzare questi moduli per modificare le impostazioni del sistema quali la data, l'ora o la lingua e per eseguire task quali backup o ripristino file.

Dispositivi di rete: include moduli per la configurazione di dispositivi di rete quali schede di rete, ISDN, DSL o modem.

Servizi di rete: contiene moduli per servizi di rete e la configurazione di diversi client quali LDAP e NFS.

Novell AppArmor: Utilizzare i moduli di questa categoria per la configurazione del sistema di protezione delle applicazioni Novell AppArmor.

Sicurezza e utenti: utilizzare questi moduli per la configurazione degli aspetti di sicurezza quali le opzioni del firewall e la creazione e la gestione di utenti e di gruppi.

Varie: include numerosi moduli che non è possibile classificare facilmente nei primi sei gruppi di moduli. È ad esempio possibile visualizzare i file di registro, leggere le note di rilascio e installare i driver da un CD del fornitore.

Per aprire YaST, premere `Alt + F2` e immettere `yast`. Viene aperta una finestra di dialogo in cui è possibile immettere la password `root`. I moduli YaST offrono testi di aiuto online integrati.

Gestione stampanti

Le stampanti possono essere collegate direttamente al sistema locale o tramite rete. Per utilizzare una stampante locale, assicurarsi che sia connessa al computer. Disconnettere il sistema prima di connettere una stampante non USB al sistema.

È possibile configurare le stampanti con `yast`. Avviare YaST e selezionare *Hardware* → *Stampante* nel centro di controllo YaST. In questo modo viene aperta la finestra principale di configurazione della stampante. Se il rilevamento automatico non riesce, fare clic su *Aggiungi* nella finestra di dialogo *Configurazione della stampante* per avviare il workflow di configurazione manuale. Seguire le istruzioni nella Guida online di YaST. Se non si è sicuri dell'opzione da selezionare e delle informazioni da immettere, rivolgersi all'amministratore di sistema.

Dopo la configurazione corretta del dispositivo di stampa, è possibile accedervi da qualsiasi applicazione.

Logout

Quando si desidera terminare la sessione, è possibile effettuare il logout e lasciare il sistema in esecuzione oppure riavviare o spegnere il computer. Fare clic sul pulsante del menu principale nel pannello e selezionare *Logout*. Se si desidera uscire dal sistema in esecuzione, fare clic su *Termina sessione corrente* nella finestra di dialogo che si apre. In caso contrario, fare clic su *Spegni computer*.

Ulteriori informazioni

La presente guida offre una breve introduzione al desktop KDE e ad alcune applicazioni di base eseguite su di esso. Per ottenere ulteriori informazioni, fare riferimento a *Guida per l'utente KDE* e agli altri manuali relativi a SUSE Linux Enterprise disponibili in <http://www.novell.com/documentation/sled10/> o nel sistema installato in `/usr/share/doc/manual`.

Nota legale

Copyright© 2006–2008 Novell, Inc. Tutti i diritti riservati. È vietato riprodurre, fotocopiare, memorizzare su un sistema di recupero o trasmettere la presente pubblicazione o parti di essa senza l'espresso consenso scritto dell'editore. Per informazioni sui marchi di fabbrica Novell, vedere l'elenco dei marchi di servizio e di fabbrica Novell [<http://www.novell.com/company/legal/trademarks/tmlist.html>]. Tutti i marchi di fabbrica di terze parti appartengono ai rispettivi proprietari. Un simbolo di marchio di fabbrica (®, ™, etc.) indica un marchio di fabbrica di Novell, un asterisco (*) indica un marchio di fabbrica di terze parti.

