

Riferimento per Personality Migration

Novell® ZENworks® 10 Personality Migration

10.2

27 maggio 2009

www.novell.com



Note legali

Novell, Inc. non rilascia alcuna dichiarazione e non fornisce alcuna garanzia in merito al contenuto o all'uso di questa documentazione e in particolare non riconosce alcuna garanzia, espressa o implicita, di commerciabilità o idoneità per uno scopo specifico. Novell, Inc. si riserva inoltre il diritto di aggiornare la presente pubblicazione e di modificarne il contenuto in qualsiasi momento, senza alcun obbligo di notificare tali modifiche a qualsiasi persona fisica o giuridica.

Inoltre, Novell, Inc. non rilascia alcuna dichiarazione e non fornisce alcuna garanzia in merito a qualsiasi software e in particolare non riconosce alcuna garanzia, espressa o implicita, di commerciabilità o idoneità per uno scopo specifico. Novell, Inc. si riserva inoltre il diritto di modificare qualsiasi parte del software Novell in qualsiasi momento, senza alcun obbligo di notificare tali modifiche a qualsiasi persona fisica o giuridica.

Qualsiasi informazione tecnica o prodotto fornito in base a questo Contratto può essere soggetto ai controlli statunitensi relativi alle esportazioni e alla normativa sui marchi di fabbrica in vigore in altri paesi. L'utente si impegna a rispettare la normativa relativa al controllo delle esportazioni e a ottenere qualsiasi licenza o autorizzazione necessaria per esportare, riesportare o importare prodotti finali. L'utente si impegna inoltre a non esportare o riesportare verso entità incluse negli elenchi di esclusione delle esportazioni statunitensi o a qualsiasi paese sottoposto a embargo o che sostiene movimenti terroristici, come specificato nella legislazione statunitense in materia di esportazioni. L'utente accetta infine di non utilizzare i prodotti finali per utilizzi correlati ad armi nucleari, missilistiche o biochimiche. Per ulteriori informazioni sull'esportazione di software Novell, vedere la [pagina Web sui servizi commerciali internazionali di Novell \(http://www.novell.com/info/exports/\)](http://www.novell.com/info/exports/). Novell non si assume alcuna responsabilità relativa al mancato ottenimento, da parte dell'utente, delle autorizzazioni di esportazione necessarie.

Copyright © 2008-2009 Novell, Inc. Tutti i diritti riservati. È vietato riprodurre, fotocopiare, memorizzare su un sistema o trasmettere la presente pubblicazione o parti di essa senza l'espresso consenso scritto dell'editore.

Novell, Inc. possiede i diritti di proprietà intellettuale relativa alla tecnologia incorporata nel prodotto descritto nel presente documento. In particolare, senza limitazioni, questi diritti di proprietà intellettuale possono comprendere uno o più brevetti USA elencati nella [pagina Web relativa ai brevetti Novell \(http://www.novell.com/company/legal/patents/\)](http://www.novell.com/company/legal/patents/) e uno o più brevetti aggiuntivi o in corso di registrazione negli Stati Uniti e in altri paesi.

Novell, Inc.
404 Wyman Street, Suite 500
Waltham, MA 02451
USA
www.novell.com

Documentazione online: per accedere alla documentazione online più recente relativa a questo o ad altri prodotti Novell, vedere la [pagina Web della documentazione Novell \(http://www.novell.com/documentation\)](http://www.novell.com/documentation).

Marchi di fabbrica di Novell

Per informazioni sui marchi di fabbrica di Novell, vedere [l'elenco di marchi di fabbrica e di servizio di Novell \(http://www.novell.com/company/legal/trademarks/tmlist.html\)](http://www.novell.com/company/legal/trademarks/tmlist.html).

Materiali di terze parti

Tutti i marchi di fabbrica di terze parti appartengono ai rispettivi proprietari.

Sommario

| | |
|---|-----------|
| Informazioni sulla Guida | 7 |
| 1 Informazioni su Novell ZENworks Personality Migration | 9 |
| 1.1 Migrazione dei conti utenti | 9 |
| 1.2 Migrazione delle impostazioni di sistema | 10 |
| 1.3 Migrazione delle applicazioni | 10 |
| 1.4 Migrazione di file e cartelle | 10 |
| 2 Installazione di ZENworks Personality Migration | 11 |
| 2.1 Requisiti di sistema | 11 |
| 2.2 Installazione di ZENworks Personality Migration in Windows | 11 |
| 2.3 Installazione di ZENworks Personality Migration tramite i pacchetti di ZENworks | 12 |
| 2.4 Installazione di ZENworks Personality Migration Core | 12 |
| 2.5 Opzioni di installazione | 12 |
| 3 Disinstallazione di Personality Migration | 15 |
| 3.1 Disinstallazione di Personality Migration utilizzando il file ZENworksPersonalityMigration.exe | 15 |
| 3.2 Disinstallazione di Personality Migration utilizzando l'utilità da riga di comando | 15 |
| 3.3 Disinstallazione di Personality Migration utilizzando l'installazione applicazioni di Windows | 15 |
| 4 Migrazione manuale delle impostazioni della personalità | 17 |
| 4.1 Memorizzazione delle impostazioni e dei dati della personalità di un utente | 17 |
| 4.1.1 Abilitazione di ZENworks Personality Migration tramite il firewall di Windows | 22 |
| 4.2 Applicazione delle impostazioni della personalità e dei dati di un utente | 22 |
| 5 Migrazione automatica delle impostazioni della personalità | 27 |
| 5.1 Creazione di un modello di personalità | 27 |
| 5.1.1 Avvio del Generatore modelli | 27 |
| 5.1.2 Uso del Generatore modelli per la creazione di un modello | 28 |
| 5.2 Modifica di un modello esistente | 36 |
| 5.3 Migrazione automatica delle impostazioni della personalità | 36 |
| 5.4 Migrazione delle impostazioni della personalità mediante il prompt dei comandi | 37 |
| 5.5 Opzioni del prompt dei comandi per la memorizzazione e l'applicazione delle personalità | 38 |
| A Procedure consigliate | 39 |
| A.1 Memorizzazione e applicazione delle personalità | 39 |
| A.2 Impostazione della lunghezza del nome del computer | 39 |

| | | |
|----------|---|-----------|
| B | Risoluzione dei problemi relativi a Personality Migration | 41 |
| C | Impostazioni per la migrazione | 43 |
| D | Impostazioni supportate da Personality Migration | 45 |
| D.1 | Impostazioni di sistema | 45 |
| D.2 | Impostazioni applicazioni | 46 |
| D.2.1 | Applicazioni Adobe | 46 |
| D.2.2 | Applicazioni Corel | 46 |
| D.2.3 | Applicazioni IBM | 47 |
| D.2.4 | Applicazioni Microsoft | 47 |
| D.2.5 | Applicazioni Palm | 49 |
| D.2.6 | Applicazioni Qualcomm | 49 |
| D.2.7 | Applicazioni Research in Motion | 49 |
| D.2.8 | Applicazioni Sun | 49 |
| D.2.9 | Applicazioni America Online | 50 |
| D.2.10 | Applicazioni GAIM | 51 |
| D.2.11 | Applicazioni di base Mozilla | 51 |
| D.2.12 | Applicazioni OpenOffice.org | 53 |
| E | Scenari di migrazione fra utenti | 55 |
| E.1 | Scenari di migrazione nel caso in cui il file PNP possieda le personalità di tutti gli utenti | 55 |
| E.2 | Scenari di migrazione nel caso in cui il file PNP possieda la personalità dell'utente che ha eseguito il login | 56 |
| E.3 | Scenari di migrazione nel caso in cui il file PNP possieda la personalità di un utente specifico | 58 |
| E.4 | Scenari di migrazione nel caso in cui il file PNP possieda la personalità di più utenti specifici | 59 |
| F | Aggiornamenti della documentazione | 63 |
| F.1 | 27 maggio 2009: SP2 (10.2) | 63 |

Informazioni sulla Guida

Questo *Riferimento per Novell ZENworks Configuration Personality Migration* contiene informazioni utili per installare e usare Novell® ZENworks® Personality Migration.

Le sezioni comprendono:

- ♦ Capitolo 1, “Informazioni su Novell ZENworks Personality Migration”, a pagina 9
- ♦ Capitolo 2, “Installazione di ZENworks Personality Migration”, a pagina 11
- ♦ Capitolo 4, “Migrazione manuale delle impostazioni della personalità”, a pagina 17
- ♦ Capitolo 5, “Migrazione automatica delle impostazioni della personalità”, a pagina 27
- ♦ Appendice A, “Procedure consigliate”, a pagina 39
- ♦ Appendice B, “Risoluzione dei problemi relativi a Personality Migration”, a pagina 41
- ♦ Appendice C, “Impostazioni per la migrazione”, a pagina 43
- ♦ Appendice D, “Impostazioni supportate da Personality Migration”, a pagina 45
- ♦ Appendice E, “Scenari di migrazione fra utenti”, a pagina 55
- ♦ Appendice F, “Aggiornamenti della documentazione”, a pagina 63

Destinatari

Questa guida è destinata agli amministratori di rete e ai professionisti IT che si occupano della gestione delle risorse di rete e intendono utilizzare Personality Migration per ZENworks per conservare le applicazioni e le configurazioni presenti nelle workstation di rete nel momento in cui gli utenti iniziano a utilizzare nuovi componenti hardware.

Feedback

È possibile inviare i propri commenti e suggerimenti relativi a questa guida e agli altri documenti forniti con questo prodotto. Utilizzare la funzionalità Commenti utente in fondo a ciascuna pagina della documentazione online oppure visitare la [pagina Web per i commenti sulla documentazione di Novell](http://www.novell.com/documentation/feedback.html) (<http://www.novell.com/documentation/feedback.html>) e inserire i propri commenti.

Documentazione aggiuntiva

ZENworks 10 Configuration Management è corredato di altra documentazione (nei formati sia PDF sia HTML) che è possibile utilizzare per ulteriori informazioni e implementare il prodotto. Per ulteriori informazioni, vedere la documentazione di [ZENworks 10 Configuration Management SP2](http://www.novell.com/documentation/zcm10/) (<http://www.novell.com/documentation/zcm10/>).

Convenzioni della documentazione

Nella documentazione di Novell, il simbolo maggiore di (>) viene utilizzato per separare le azioni di uno stesso passo di procedura e gli elementi in un percorso di riferimenti incrociati.

Un simbolo di marchio di fabbrica (®, ™, ecc.) denota un marchio di fabbrica Novell. L'asterisco * indica un marchio di fabbrica di terze parti.

Quando un nome di percorso può essere scritto con una barra rovesciata (\) per alcune piattaforme o con una barra (/) per altre piattaforme, verrà riportato con una barra rovesciata. Gli utenti di piattaforme che richiedono l'uso di barre (/) nei percorsi, ad esempio Linux^{*}, dovranno utilizzare questo carattere e non la barra rovesciata.

Informazioni su Novell ZENworks Personality Migration

1

Novell® ZENworks® Personality Migration fa parte della linea di prodotti Novell ZENworks Configuration Management.

Per personalità si intende una raccolta delle impostazioni delle applicazioni e di sistema comunemente usate da un utente su un dispositivo. Le impostazioni tipiche comprendono lo sfondo del desktop, le impostazioni del conto e-mail, le impostazioni del proxy del browser, file e cartelle, messaggi e-mail archiviati, modelli di Microsoft Office, macro di Microsoft Office, ecc.

ZENworks Personality Migration fornisce un metodo per automatizzare questo processo, sia su un dispositivo indipendente che su una consolle gestita centralmente. Questo processo riduce significativamente il tempo e la fatica necessari per configurare o riconfigurare un desktop per gli utenti. Ciò è particolarmente utile quando si forniscono nuovi desktop e applicazioni.

ZENworks Personality Migration consente di memorizzare la personalità di un utente Windows* e di migrarla a un altro utente Windows. Per le migrazioni a livello aziendale, è possibile usare ZENworks Configuration Management per distribuire i pacchetti direttive in modo da memorizzare e applicare le impostazioni delle personalità agli utenti.

L'Utility di migrazione delle personalità è inclusa in ZENworks Configuration Management. Per ulteriori informazioni sull'installazione di questa utility, vedere [Capitolo 2, "Installazione di ZENworks Personality Migration"](#), a pagina 11.

Questa utility consente di:

- ♦ Memorizzare la personalità di uno o più utenti di un dispositivo Windows in un file personalità compresso e protetto da password.
- ♦ Applicare le impostazioni di una personalità contenute in un file personalità a un desktop Windows.
- ♦ È possibile migrare direttamente i dati della personalità dai desktop di uno o più utenti su un dispositivo Windows agli utenti di un altro dispositivo Windows senza file intermedi, se i due dispositivi sono interconnessi.

Vedere le seguenti sezioni:

- ♦ [Sezione 1.1, "Migrazione dei conti utenti"](#), a pagina 9
- ♦ [Sezione 1.2, "Migrazione delle impostazioni di sistema"](#), a pagina 10
- ♦ [Sezione 1.3, "Migrazione delle applicazioni"](#), a pagina 10
- ♦ [Sezione 1.4, "Migrazione di file e cartelle"](#), a pagina 10

1.1 Migrazione dei conti utenti

ZENworks Personality Migration consente di migrare i profili utente sia per l'utente collegato al dispositivo che per più utenti. È possibile selezionare gli utenti locali o di dominio di cui si desidera migrare le personalità. È possibile anche mappare gli utenti in modo da applicare le personalità. È possibile applicare queste personalità a un solo utente o più utenti.

1.2 Migrazione delle impostazioni di sistema

È possibile migrare le seguenti impostazioni di sistema:

- ♦ Accessibilità
- ♦ Aspetto
- ♦ Data e impostazioni internazionali
- ♦ Tastiera, mouse e altro hardware
- ♦ Impostazioni di rete
- ♦ Suoni e multimedia

Per un elenco dettagliato delle impostazioni, vedere [Appendice D, “Impostazioni supportate da Personality Migration”](#), a pagina 45.

Importante: le impostazioni di rete possono essere migrate solo in modalità File. Per ulteriori informazioni, consultare [Appendice B, “Risoluzione dei problemi relativi a Personality Migration”](#), a pagina 41

1.3 Migrazione delle applicazioni

È possibile migrare le applicazioni dei seguenti produttori:

- ♦ Adobe*
- ♦ America Online*
- ♦ Corel*
- ♦ GAIM
- ♦ IBM*
- ♦ Macromedia*
- ♦ Microsoft*
- ♦ Mozilla*
- ♦ OpenOffice.org*
- ♦ Palm*
- ♦ Qualcomm*
- ♦ Research in Motion*
- ♦ Dom*

Per un elenco dettagliato delle applicazioni, versioni e impostazioni, vedere [Appendice D, “Impostazioni supportate da Personality Migration”](#), a pagina 45.

1.4 Migrazione di file e cartelle

È possibile scegliere di migrare file, tipi di file o cartelle. È possibile anche scegliere l'ubicazione in cui memorizzare i file e le cartelle sul dispositivo di destinazione.

Installazione di ZENworks Personality Migration

2

È possibile eseguire Novell® ZENworks® Configuration Management Personality Migration su una workstation Windows. ZENworks Personality Migration consente di migrare personalità da un dispositivo Windows a un altro dispositivo Windows.

- ♦ Sezione 2.1, “Requisiti di sistema”, a pagina 11
- ♦ Sezione 2.2, “Installazione di ZENworks Personality Migration in Windows”, a pagina 11
- ♦ Sezione 2.3, “Installazione di ZENworks Personality Migration tramite i pacchetti di ZENworks”, a pagina 12
- ♦ Sezione 2.4, “Installazione di ZENworks Personality Migration Core”, a pagina 12
- ♦ Sezione 2.5, “Opzioni di installazione”, a pagina 12

2.1 Requisiti di sistema

ZENworks Personality Migration è supportato sulle seguenti piattaforme di Microsoft Windows:

- ♦ Windows 2000 Professional SP4 (solo versione a 32 bit)
- ♦ Windows Vista* (sistemi operativi a 32 e 64 bit)
- ♦ Vista SP1 (sistemi operativi a 32 e 64 bit)
- ♦ Windows XP Professional SP2 (solo versione a 32 bit)
- ♦ Windows XP Professional SP3 (solo versione a 32 bit)

Per memorizzare correttamente una personalità su un dispositivo, è necessario che tale dispositivo abbia almeno il doppio o una quantità superiore di spazio libero su disco rispetto alle dimensioni della personalità da memorizzare.

Ad esempio per memorizzare correttamente una personalità da 1 GB, il dispositivo su cui si sta memorizzando la personalità deve avere uno spazio libero su disco di almeno 2*1 GB o superiore.

2.2 Installazione di ZENworks Personality Migration in Windows

- 1 Nel browser Web, passare all'URL seguente:
http://id_server_primario_zenworks/zenworks-setup/?pageId=tools.
- 2 Effettuare il download di `ZENworksPersonalityMigration.exe` in un'ubicazione temporanea.
- 3 Eseguire `ZENworksPersonalityMigration.exe` e seguire le istruzioni visualizzate per installarlo sulla workstation.

2.3 Installazione di ZENworks Personality Migration tramite i pacchetti di ZENworks

- 1 Nel browser Web, passare all'URL seguente:
`http://id_server_primario_zenworks/zenworks-setup/?pageId=tools.`
- 2 Effettuare il download di `ZENworksPersonalityMigration.exe` in un'ubicazione temporanea.
- 3 Creare un'azione *Installa file* utilizzando il file `ZenworksPersonalityMigration.exe` ubicato sul server ZENworks. Specificare la cartella di installazione in cui installare il file sul dispositivo gestito.
Ad esempio è possibile scegliere `C:\Install` come cartella di destinazione.
- 4 Aggiungere un'azione *Avvia file eseguibile Windows* nel gruppo di installazione del pacchetto creato. Specificare il percorso in cui è ubicato il file `ZENworksPersonalityMigration.exe` sul dispositivo gestito nell'opzione *Comando*.
Ad esempio, se il file `ZENworksPersonalityMigration.exe` è ubicato in `C:\Install` sul dispositivo gestito, allora il percorso è `C:\Install\ZENworksPersonalityMigration.exe`.
- 5 Nel *parametro della riga di comando*, immettere `/quiet` per installare Personality Migration senza l'intervento dell'utente.
- 6 Fare clic sul collegamento *Altre opzioni* ed eseguire le seguenti operazioni:
 - 6a Impostare il *Livello di sicurezza dei file eseguibili* a *Esegui come amministratore dinamico*.
 - 6b Impostare *Attendi prima di avanzare all'azione successiva* a *Al completamento dell'azione*.
- 7 Assegnare il pacchetto al dispositivo gestito.

2.4 Installazione di ZENworks Personality Migration Core

È possibile migrare una personalità sia tramite l'interfaccia utente che utilizzando la riga di comando. Per usare l'opzione della riga di comando, è necessario disporre di ZENworks Personality Migration Core. L'interfaccia utente e l'opzione Core vengono installate automaticamente al momento dell'installazione di ZENworks Personality Management, ma è possibile anche scegliere di installare solo l'opzione Core.

È possibile installare ZENworks Personality Migration Core separatamente tramite il comando `ZenworksPersonalityMigration.exe /coreonly`. Per ulteriori informazioni, consultare [Sezione 2.5, “Opzioni di installazione”, a pagina 12](#).

2.5 Opzioni di installazione

La seguente tabella elenca le opzioni che è possibile utilizzare con il comando `ZenworksPersonalityMigration.exe`:

Tabella 2-1 Opzioni di installazione

| Opzione | Descrizione |
|---|---|
| /? | Visualizza la guida e le opzioni disponibili |
| /passive | Visualizza lo stato di avanzamento dell'installazione; non richiede alcun intervento da parte dell'utente |
| /quiet | Installa Personality Migration automaticamente senza l'interfaccia utente |
| /uninstall | Disinstalla ZENworks Personality Migration |
| /coreonly | Installa ZENworks Personality Migration senza utilizzare l'interfaccia grafica |
| /repair | Ripara la versione installata di ZENworks Personality Migration |
| Importante: le seguenti opzioni distinguono tra lettere minuscole e maiuscole. | |

Disinstallazione di Personality Migration

3

È possibile disinstallare Personality Migration utilizzando uno dei metodi seguenti:

- Sezione 3.1, “Disinstallazione di Personality Migration utilizzando il file `ZENworksPersonalityMigration.exe`”, a pagina 15
- Sezione 3.2, “Disinstallazione di Personality Migration utilizzando l'utility da riga di comando”, a pagina 15
- Sezione 3.3, “Disinstallazione di Personality Migration utilizzando Installazione applicazioni di Windows”, a pagina 15

Importante: prima di disinstallare Personality Migration, assicurarsi che l'applicazione e il generatore modelli di Personality Migration siano chiusi.

3.1 Disinstallazione di Personality Migration utilizzando il file `ZENworksPersonalityMigration.exe`

- 1 Individuare l'ubicazione del file `ZENworksPersonalityMigration.exe` e fare doppio clic su di esso.
- 2 Nella pagina di configurazione di ZENworks Personality Migration, fare clic su *Avanti*.
- 3 Selezionare *Rimuovi*, quindi fare clic su *Avanti*.

3.2 Disinstallazione di Personality Migration utilizzando l'utility da riga di comando

- 1 Nel prompt di comando di Windows, individuare l'ubicazione del file `ZENworksPersonalityMigration.exe`.
- 2 Eseguire il comando `ZENworksPersonalityMigration.exe /uninstall`.
oppure
Per effettuare una disinstallazione automatica, eseguire il seguente comando:
`ZENworksPersonalityMigration.exe /uninstall /quiet`

3.3 Disinstallazione di Personality Migration utilizzando Installazione applicazioni di Windows

- 1 Sul desktop, fare clic su *Start > Impostazioni > Pannello di controllo > Installazione applicazioni*.
- 2 Nella finestra Installazione applicazioni, selezionare *ZENworks Personality Migration*, quindi fare clic su *Rimuovi*

Migrazione manuale delle impostazioni della personalità

4

ZENworks® Personality Migration consente di memorizzare la personalità di un utente e di migrarla da un dispositivo Windows a un altro dispositivo Windows.

Per migrare manualmente le impostazioni della personalità, eseguire i seguenti task nell'ordine specificato:

- ♦ Sezione 4.1, “Memorizzazione delle impostazioni e dei dati della personalità di un utente”, a pagina 17
- ♦ Sezione 4.2, “Applicazione delle impostazioni della personalità e dei dati di un utente”, a pagina 22

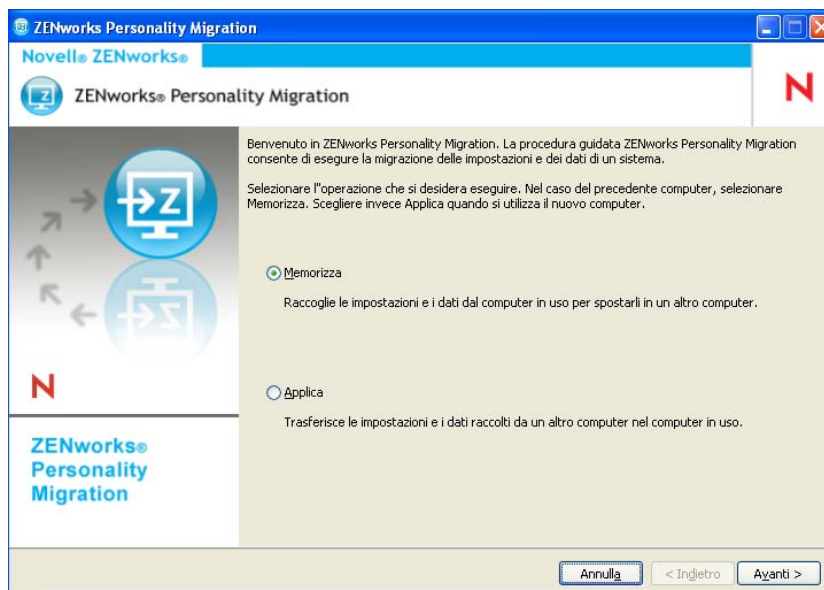
4.1 Memorizzazione delle impostazioni e dei dati della personalità di un utente

1 Prima di avviare il processo di migrazione, effettuare le seguenti operazioni:

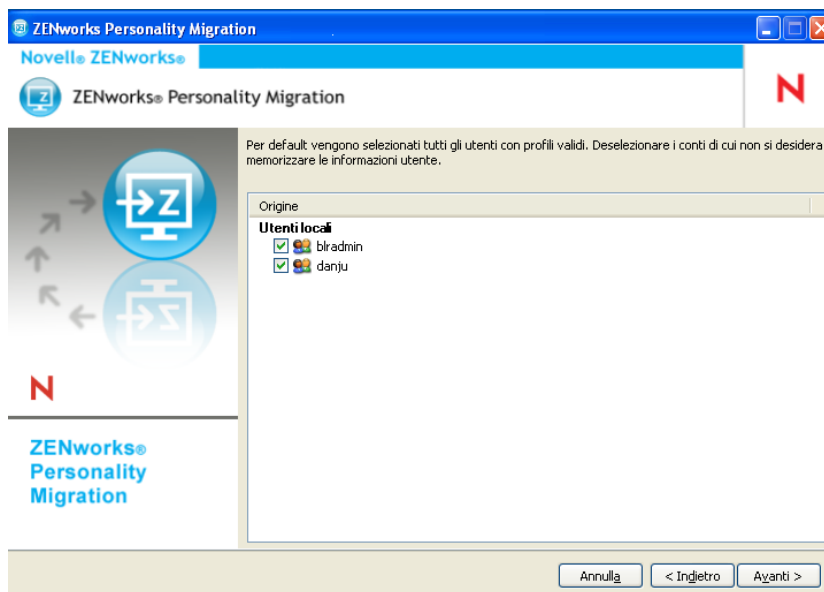
- ❑ Verificare che ZENworks Personality Migration sia stato installato sul dispositivo di origine. Per ulteriori informazioni, vedere [Sezione 2.2, “Installazione di ZENworks Personality Migration in Windows”](#), a pagina 11.
- ❑ Chiudere le applicazioni di cui si desidera migrare le impostazioni. Viene visualizzato un messaggio che chiede di chiudere tutte le applicazioni aperte dopo l'avvio di ZENworks Personality Migration.
- ❑ Quando si migrano impostazioni di sistema e utente tra dispositivi interconnessi senza usare un file intermedio, è necessario verificare che il firewall di Windows sia stato configurato per considerare il software Personality Migration come eccezione, in modo che le applicazioni possano interagire tra di loro. Per ulteriori informazioni, vedere [Sezione 4.1.1, “Abilitazione di ZENworks Personality Migration tramite il firewall di Windows”](#), a pagina 22.
- ❑ Per migrare la personalità per più conti utente sul dispositivo, è necessario eseguire il login come utente con privilegi di amministratore.

2 Usare uno dei seguenti metodi per avviare ZENworks Personality Migration:

- ♦ Fare clic sull'icona di collegamento di ZENworks Personality Migration sul desktop.
- ♦ Fare clic su *Start > Programmi > Novell ZENworks > ZENworks Personality Migration*.

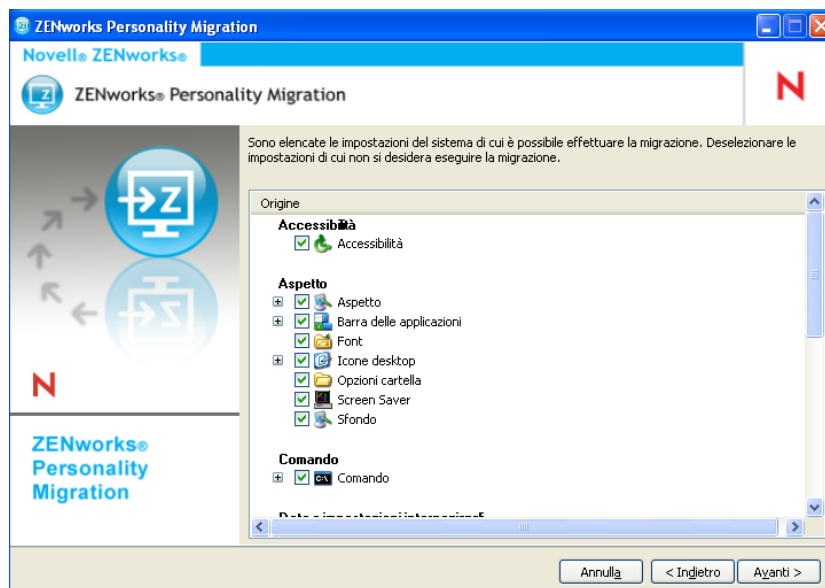


- 3 Fare clic su *Memorizza* per memorizzare le informazioni del conto utente, le impostazioni di sistema, le impostazioni delle applicazioni e i dati del sistema di origine in un file PNP (Platform Neutral Package).
- 4 Fare clic su *Avanti* per ricercare le informazioni utente e le applicazioni installate, di cui si desidera migrare le impostazioni, sul sistema di origine. Questa operazione può richiedere qualche minuto.

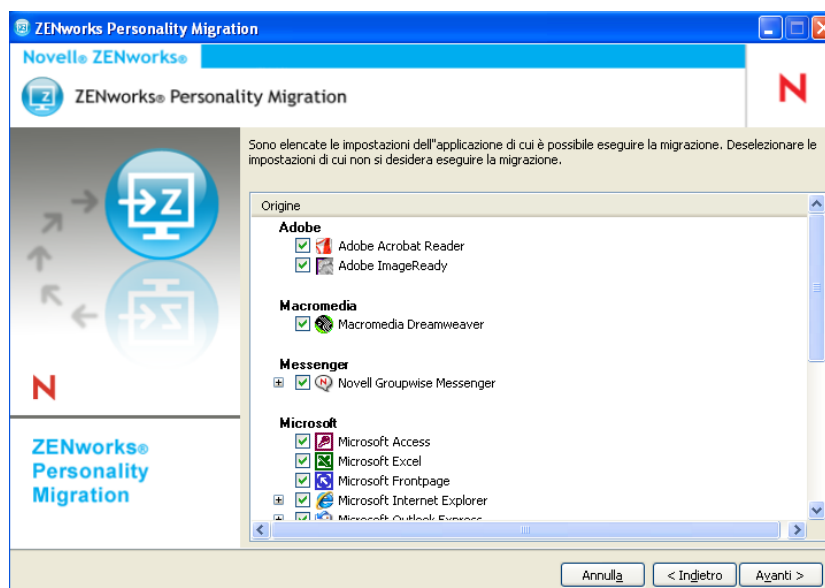


Per default viene visualizzato l'elenco di tutti i conti utente.

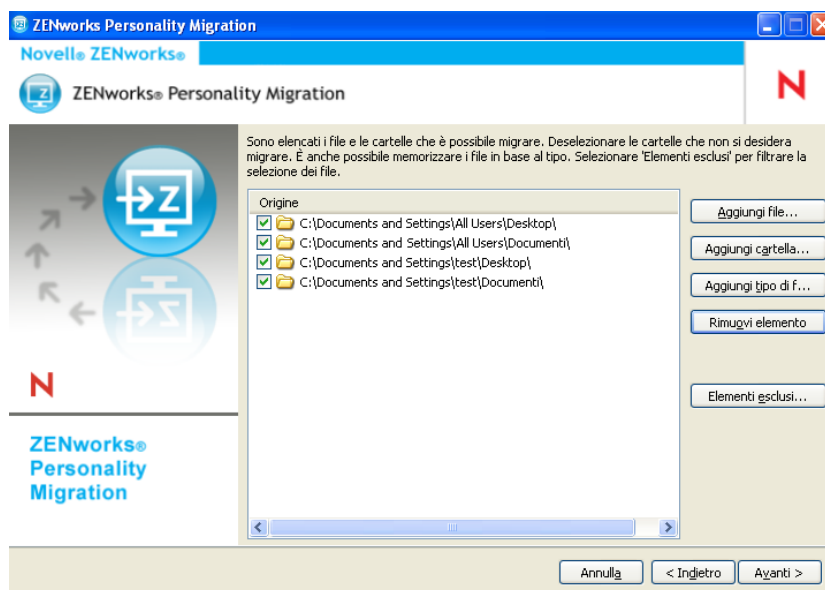
- 5 Deselezionare il conto utente di cui non si desidera migrare le impostazioni.
- 6 Fare clic su *Avanti* per selezionare le impostazioni di sistema che non si desidera migrare.



- 7 Fare clic su *Avanti* per deselezionare le impostazioni delle applicazioni che non si desidera migrare.

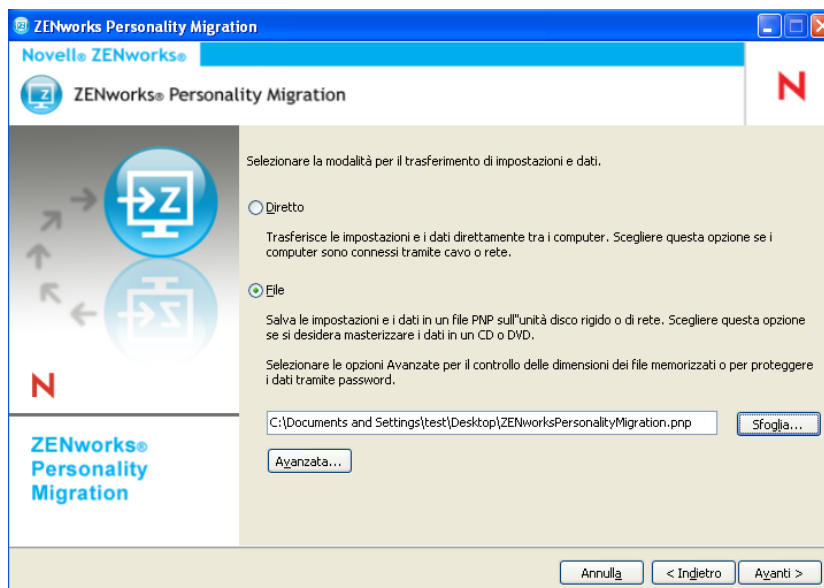


- 8 Fare clic su *Avanti* per deselezionare i file e le cartelle che non si desidera migrare.



In questa pagina è possibile aggiungere file, cartelle o file di tipo specifico all'elenco dei file da migrare.

- 9 (Facoltativo) Fare clic su *Aggiungi file* per aggiungere il file da migrare. Il file aggiunto viene visualizzato nella colonna *Origine*.
- 10 (Facoltativo) Fare clic su *Aggiungi cartella* per aggiungere la cartella da migrare. La cartella aggiunta viene visualizzata sotto alla colonna *Origine*.
- 11 (Facoltativo) Fare clic su *Aggiungi tipo di file* per specificare i tipi di file da migrare.
- 12 (Facoltativo) Fare clic su *Rimuovi elemento* per rimuovere l'elemento evidenziato dall'elenco di elementi da migrare.
- 13 (Facoltativo) Fare clic su *Elementi esclusi* per escludere i file e le cartelle che non si desidera migrare.
- 14 Fare clic su *Avanti*, quindi selezionare la modalità per il trasferimento delle impostazioni e dei dati:

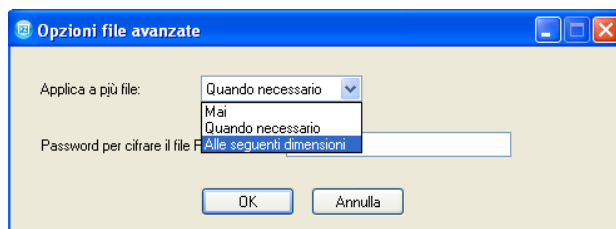


- ♦ **Diretto:** consente di migrare in tempo reale le impostazioni e i dati tra sistemi che appartengono alla stessa sottunità. Continuare con il **Passo 15**.

Importante: non migrare le impostazioni di rete in modalità Diretta. Per ulteriori informazioni, vedere **Appendice B, “Risoluzione dei problemi relativi a Personality Migration”, a pagina 41**. In alternativa, è possibile migrare le impostazioni di rete in modalità File.

- ♦ **File:** memorizza le impostazioni e i dati della migrazione in un file PNP. Specificare il nome del file oppure fare clic su *Sfoglia* per individuare e selezionare il file in cui memorizzare le impostazioni e i dati. Passare al **Passo 17**.

- 15 Fare clic su *Avanti*. Il sistema di origine attende che il sistema di destinazione si colleghi.
- 16 Sul sistema di destinazione su cui è installato ZENworks Personality Migration, selezionare il sistema di origine di cui si desidera applicare le impostazioni e i dati. Fare clic su *Avanti*, quindi passare al **Passo 6** nella **Sezione 4.2, “Applicazione delle impostazioni della personalità e dei dati di un utente”, a pagina 22**.
- 17 Fare clic su *Avanzate* per visualizzare la finestra di dialogo Opzioni file avanzate.



ZENworks Personality Migration è in grado di memorizzare le impostazioni e i dati di sistema in più file. Per default crea file da 650 MB. L'opzione *Applica a più file* consente di controllare le dimensioni dei file di output di Personality Migration.

L'opzione *Password per cifrare il file PNP* protegge i file dati creati da Personality Migration. Quando si applicano le impostazioni sul computer di destinazione, sarà necessario specificare la password.

- 18 Fare clic su *OK* per chiudere la finestra di dialogo Opzioni file avanzate.
- 19 Fare clic su *Avanti* per visualizzare l'avanzamento del processo di memorizzazione delle impostazioni e dei file.
- 20 Fare clic su *Avanti* per esaminare i risultati. Gli errori vengono visualizzati in rosso.
- 21 Fare clic su *Fine* per completare il processo di memorizzazione.

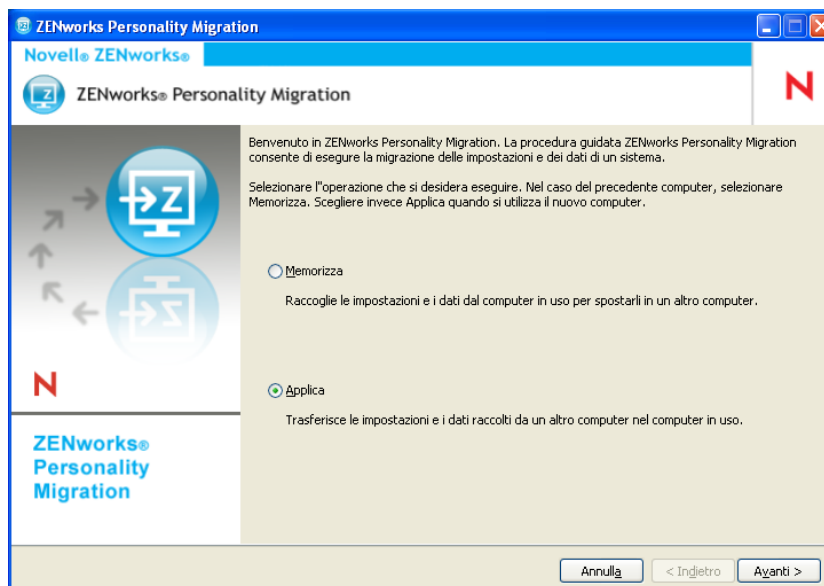
4.1.1 Abilitazione di ZENworks Personality Migration tramite il firewall di Windows

Quando si migrano personalità su dispositivi di una rete tramite la modalità Diretta, è necessario abilitare il firewall di Windows in modo da rilevare alcune eccezioni.

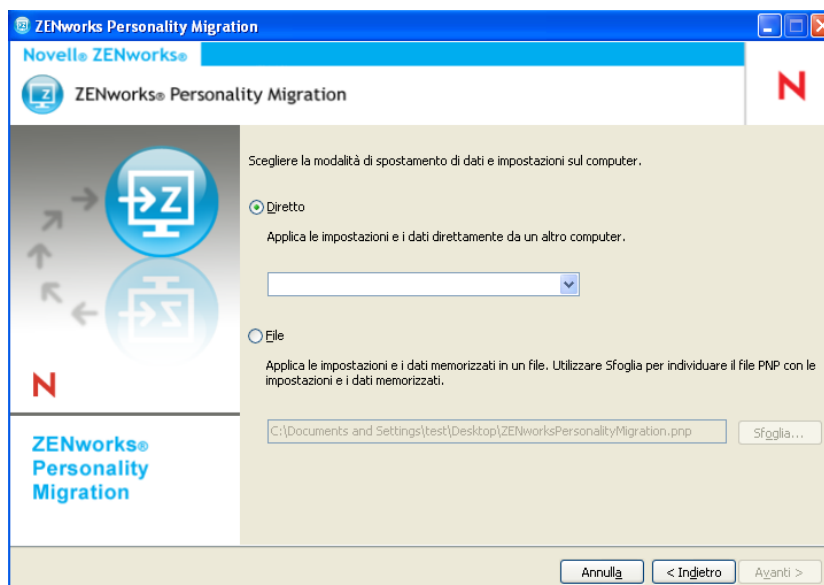
- 1 Fare clic su *Start > Impostazioni > Pannello di controllo*.
- 2 Fare doppio clic su *Windows Firewall* per aprire la finestra di dialogo Firewall Windows.
- 3 Selezionare la scheda *Eccezioni*.
- 4 Nell'elenco *Programmi e servizi*, verificare che le eccezioni ZENworks Personality Migration e ZENworks Personality Core siano disponibili e selezionate. Se lo sono, passare al **Passo 7**.
- 5 Se le eccezioni non sono disponibili nell'elenco *Programmi e servizi*, fare clic su *Aggiungi programma*.
- 6 Cercare la cartella d'installazione di Personality Migration e selezionare i file `PersonalityMigration.exe` e `PersonalityMigrationCore.exe`.
- 7 Fare clic su *OK*.

4.2 Applicazione delle impostazioni della personalità e dei dati di un utente

- 1 Verificare che Personality Migration sia installato sul dispositivo di destinazione. Per ulteriori informazioni, vedere **Sezione 2.2, "Installazione di ZENworks Personality Migration in Windows"**, a pagina 11.
- 2 Usare uno dei seguenti metodi per avviare ZENworks Personality Migration sul sistema, come descritto di seguito:
 - Fare clic sull'icona di collegamento di *ZENworks Personality Migration* sul desktop.
 - Fare clic su *Start > Programmi > Novell ZENworks > ZENworks Personality Migration*.

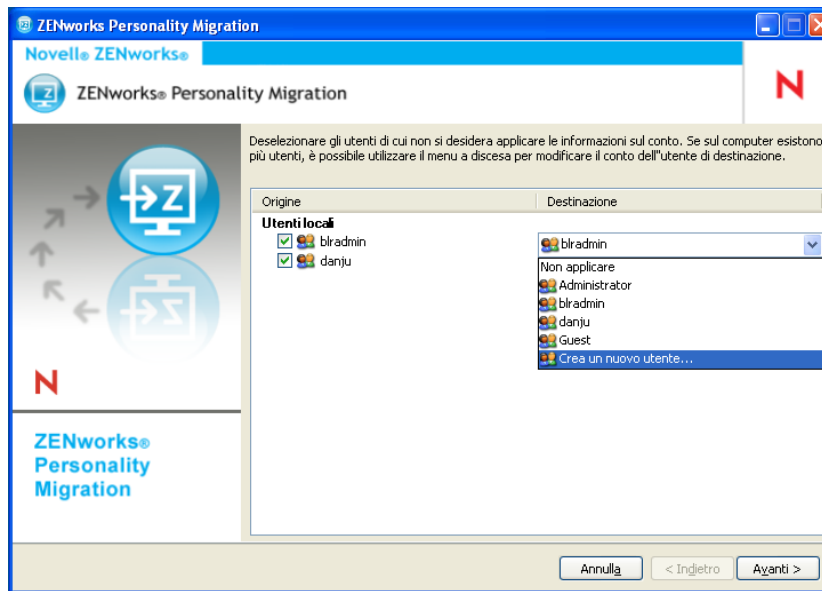


- 3 Fare clic su *Applica* per applicare le impostazioni e i dati salvati sul dispositivo.
- 4 Fare clic su *Avanti*, quindi selezionare la modalità per il trasferimento delle impostazioni della personalità e dei dati dell'utente:



- ♦ **Diretto:** consente di eseguire in tempo reale la migrazione delle impostazioni e i dati tra sistemi che appartengono alla stessa sottorete. L'utilità identifica ed elenca tutti i computer della rete che sono pronti a migrare le loro personalità. Continuare con il **Passo 5**.
 - ♦ **File:** usa le impostazioni di migrazione e i dati memorizzati in un file PNP. Fare clic su *Sfoglia* per individuare e selezionare il file PNP salvato durante l'operazione di memorizzazione. Passare al **Passo 7**.
- 5 Selezionare il sistema di origine di cui si desidera applicare le impostazioni e i dati.

- 6 Fare clic su *Avanti*, quindi selezionare una delle seguenti opzioni di trasferimento:
- ♦ **Tipico:** consente di migrare tutte le impostazioni e i dati selezionati del profilo utente dal sistema di origine a quello di destinazione. Se l'account utente non esiste sul sistema di destinazione, viene creato con un campo per la password vuoto, purché l'amministratore abbia eseguito il login al sistema di destinazione. Se l'amministratore non ha eseguito il login al sistema di destinazione, le impostazioni selezionate vengono migrate al profilo dell'utente che ha eseguito il login al sistema di destinazione. Passare al **Passo 13**.
 - ♦ **Personalizzato:** consente di personalizzare le impostazioni della personalità e dei dati prima della migrazione al sistema di destinazione. È possibile scegliere di migrare la personalità a più utenti oppure creare nuovi utenti sul sistema di destinazione. Continuare con il **Passo 7**.
- 7 Fare clic su *Avanti*.



Nella colonna *Origine* sono elencate le informazioni sull'account utente memorizzate nel file PNP.

Nella colonna *Destinazione* sono elencati gli account utente disponibili sull'attuale dispositivo.

Se l'amministratore ha eseguito il login al dispositivo di destinazione e l'utente di origine non esiste sul dispositivo di destinazione, l'account utente di origine viene creato automaticamente sul dispositivo di destinazione con il campo per la password vuoto.

Importante: se sul dispositivo di destinazione è abilitata la norma di complessità della password, l'account utente di origine non viene creato.

Se l'amministratore non ha eseguito il login al dispositivo di destinazione, le impostazioni selezionate vengono migrate al profilo dell'utente che ha eseguito il login al dispositivo di destinazione.

Nella colonna *Destinazione* è possibile eseguire anche le seguenti operazioni:

- ♦ Selezionare un account utente esistente per applicare le impostazioni della personalità a un utente diverso.

Ad esempio è possibile applicare le impostazioni della personalità di *bladmin* all'utente *Guest*.

- ♦ Fare clic su *Crea un nuovo utente* per creare un nuovo account utente e applicare le impostazioni della personalità all'utente appena creato. Viene chiesto all'utente di immettere il nome utente e la password per il nuovo utente.
- 8** Fare clic su *Avanti*. Deselezionare le impostazioni di sistema che non si desidera migrare.
- 9** Fare clic su *Avanti*. Deselezionare le impostazioni delle applicazioni che non si desidera migrare.
- 10** (Facoltativo) Fare doppio clic sul nome dell'applicazione nella colonna *Destinazione* e selezionare un'applicazione diversa per applicare le impostazioni della personalità a più applicazioni. Ad esempio è possibile applicare i segnalibri e le impostazioni di FireFox* a Internet Explorer* o viceversa.
- 11** Fare clic su *Avanti*. Deselezionare le impostazioni di sistema che non si desidera migrare.
- 12** (Facoltativo) Fare doppio clic sul nome del file nella colonna *Destinazione* per modificare la destinazione del file.
- 13** Fare clic su *Avanti* per migrare le impostazioni selezionate sul dispositivo di destinazione. Questo passaggio può richiedere del tempo, a seconda della quantità di dati da migrare.
- 14** Rivedere i risultati della migrazione. Eventuali errori vengono visualizzati in rosso.

Migrazione automatica delle impostazioni della personalità

5

ZENworks® Personality Migration consente di effettuare migrazioni automatiche estese da un dispositivo Windows gestito a un altro dispositivo Windows gestito tramite la rete aziendale.

Per migrare automaticamente le impostazioni della personalità, eseguire i seguenti task nell'ordine specificato:

- ♦ Sezione 5.1, “Creazione di un modello di personalità”, a pagina 27
- ♦ Sezione 5.2, “Modifica di un modello esistente”, a pagina 36
- ♦ Sezione 5.3, “Migrazione automatica delle impostazioni della personalità”, a pagina 36
- ♦ Sezione 5.4, “Migrazione delle impostazioni della personalità mediante il prompt dei comandi”, a pagina 37
- ♦ Sezione 5.5, “Opzioni del prompt dei comandi per la memorizzazione e l'applicazione delle personalità”, a pagina 38

5.1 Creazione di un modello di personalità

Personality Migration usa un modello per eseguire migrazioni automatiche tramite i pacchetti direttive. Ciò fornisce un metodo di migrazione efficiente, utilizzabile per eseguire la migrazione su un dispositivo specifico, senza che sia necessario usare l'interfaccia utente di ZENworks Personality Migration. Verificare che venga utilizzato lo stesso modello per i processi di memorizzazione e applicazione.

Un modello definisce le norme che descrivono al motore di ZENworks Personality Migration le regole di migrazione per le seguenti categorie di impostazioni:

- ♦ Utenti
- ♦ Impostazioni di sistema
- ♦ Impostazioni applicazioni
- ♦ File e cartelle

Il modello indica quali elementi del computer Windows di origine devono essere salvati nel file PNP e quali elementi devono essere applicati al computer di destinazione.

Un modello è un file XML che può essere letto e modificato con un editor qualsiasi. Tuttavia, il Generatore modelli di ZENworks Personality Migration offre un metodo pratico per creare modelli personalizzati per le migrazioni e per effettuare migrazioni standardizzate e uniformi a livello aziendale. Questi modelli possono infatti essere creati direttamente tramite il Generatore modelli.

5.1.1 Avvio del Generatore modelli

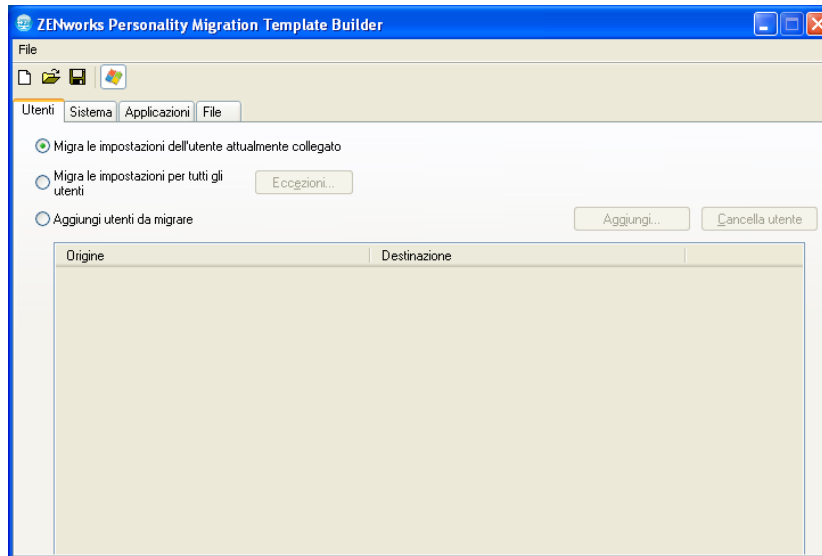
- 1 Su un dispositivo Windows supportato fare clic su *Start > Programmi > Novell ZENworks > Generatore modelli di ZENworks Personality Migration*.

5.1.2 Uso del Generatore modelli per la creazione di un modello

Il Generatore modelli visualizza quattro schede oltre alle opzioni *File* standard come *Nuovo*, *Apri* e *Salva*.

- 1 Aprire il Generatore modelli per visualizzare la scheda di default *Utenti*.

Le opzioni della scheda *Utenti* consentono di specificare le informazioni del modello da usare per la migrazione degli utenti.

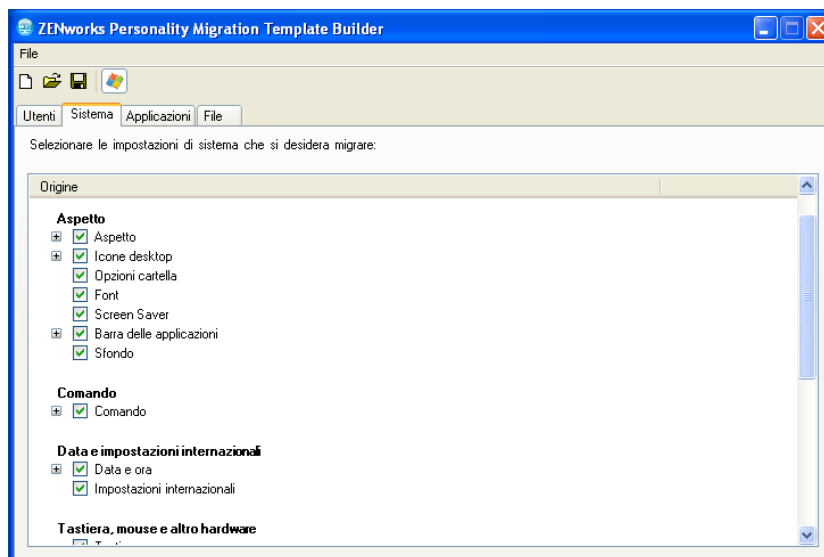


- 2 Selezionare una delle opzioni descritte nella seguente tabella, a seconda del fatto che si desideri migrare un utente, tutti gli utenti e un elenco selezionato di utenti.

| Opzione | Descrizione |
|---|--|
| <i>Migra le impostazioni per l'utente correntemente collegato</i> | Migra le impostazioni per l'utente correntemente collegato a un altro utente collegato. |
| <i>Migra le impostazioni di tutti gli utenti</i> | Migra tutte le impostazioni selezionate nel modello per tutti i profili utente del sistema. Fare clic su <i>Eccezioni</i> per elencare gli utenti che si desidera escludere dalla migrazione. Aggiungi utente: consente di selezionare tutti gli utenti locali, di dominio o un utente specifico e di escluderli dalla migrazione. Ad esempio, se non si desidera migrare le impostazioni dell'amministratore da uno dei sistemi selezionati per la migrazione, è possibile fare clic su <i>Aggiungi utente</i> , selezionare <i>Il seguente utente</i> , specificare <i>amministratore</i> , quindi fare clic su <i>OK</i> . Cancella utente: consente di rimuovere l'utente dall'elenco di utenti da escludere dalla migrazione. |

| Opzione | Descrizione |
|-----------------------------------|---|
| <i>Aggiungi utenti da migrare</i> | <p>Questa opzione consente di elencare esplicitamente i profili da migrare.</p> <p>Aggiungi utente: consente di selezionare tutti gli utenti locali, di dominio o un utente specifico da migrare.</p> <p>È possibile anche mappare un nome utente sul computer di origine a un nome utente diverso sul computer di destinazione:</p> <ol style="list-style-type: none"> 1. Fare clic su <i>Aggiungi utente</i>. 2. Fare clic sull'opzione <i>Il seguente utente</i> e specificare il nome utente. Verificare che il nome utente sia un conto valido sull'host; ad esempio utente1. 3. Fare clic su <i>OK</i> per visualizzare il nome utente nella colonna <i>Origine</i>. <ol style="list-style-type: none"> 4. Nell'elenco a discesa, fare clic sulla destinazione del nuovo utente aggiunto, visualizzato per default come <i>Crea utente denominato "username"</i>. Ad esempio, <i>Crea utente denominato "user1"</i>. L'account utente viene creato con un campo per la password vuoto sul dispositivo di destinazione. <hr/> <p>Importante: se sul dispositivo di destinazione è abilitata la norma di complessità della password, l'account utente di origine non viene creato.</p> <hr/> <p>oppure</p> <p>Selezionare l'opzione <i>Crea nuovo utente</i> e specificare il nome utente e la password da creare sul computer di destinazione al quale si desidera eseguire la migrazione delle impostazioni della personalità.</p> <ol style="list-style-type: none"> 5. Fare clic su <i>OK</i>. <p>Cancella utente: consente di rimuovere l'utente dall'elenco di utenti da migrare.</p> |

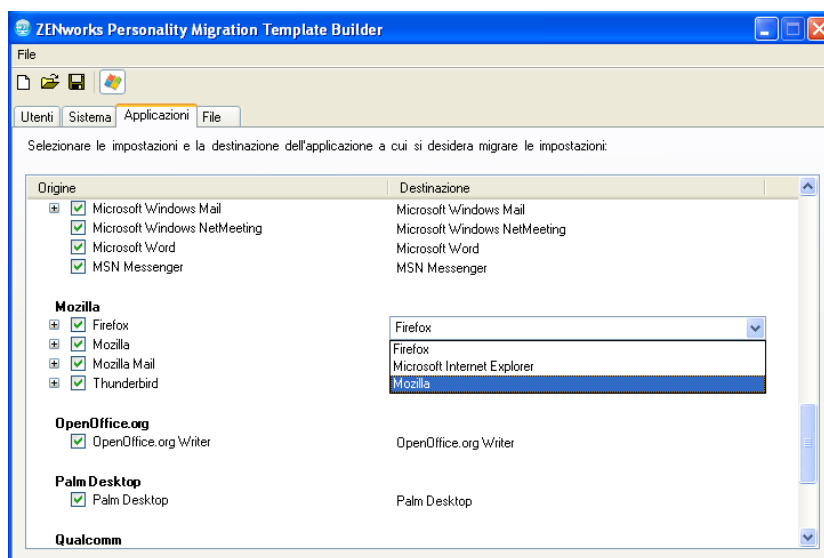
- 3 Selezionare la scheda *Sistema*, quindi deselezionare le impostazioni che non si desidera migrare.



La scheda *Sistema* consente di specificare le impostazioni di sistema da migrare per ciascun conto utente selezionato nella scheda *Utenti*. Per default vengono selezionate tutte le impostazioni.

Per deselezionare tutte le opzioni, fare clic con il pulsante destro del mouse sul riquadro *Origine* e selezionare l'opzione *Deseleziona tutto*. Per selezionare tutte le opzioni nel riquadro *Origine* fare clic con il pulsante destro del mouse e selezionare l'opzione *Seleziona tutto*.

- 4 Selezionare la scheda *Applicazioni* per visualizzare l'elenco di tutte le applicazioni che possono essere migrate.



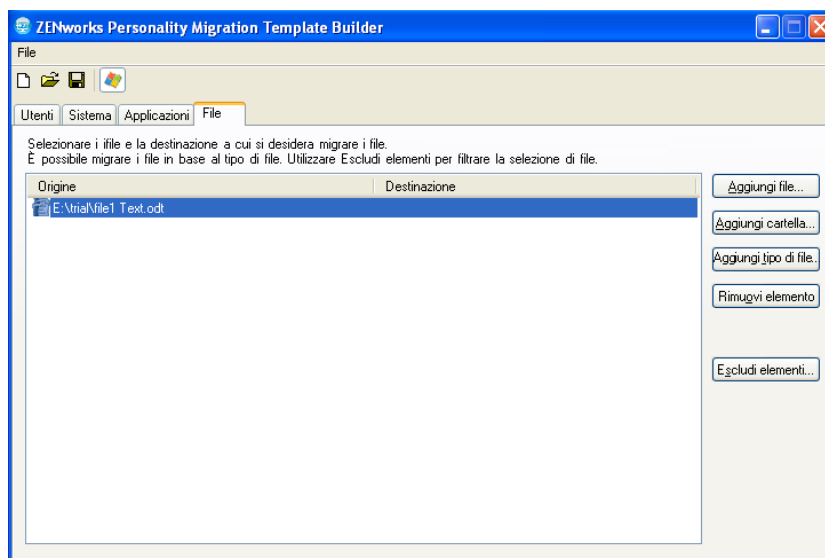
Per deselezionare tutte le opzioni, fare clic con il pulsante destro del mouse sul riquadro *Origine* e selezionare l'opzione *Deseleziona tutto*. Per selezionare tutte le opzioni, fare clic con il pulsante destro del mouse sul riquadro *Origine* e selezionare l'opzione *Seleziona tutto*.

5 Selezionare un'applicazione di destinazione appropriata dall'elenco a discesa nella colonna *Destinazione*. ZENworks Personality Migration supporta la migrazione delle impostazioni delle applicazioni tra:

- ♦ **Applicazioni uguali con la stessa versione:** migra le impostazioni tra applicazioni con la stessa versione; ad esempio da Microsoft Office 2003 a Microsoft Office 2003.
- ♦ **Applicazioni uguali con versioni diverse:** migra le impostazioni da un'applicazione di origine a un'applicazione di destinazione con una versione superiore; ad esempio da Microsoft Office 2003 a Microsoft Office 2007.
- ♦ **Applicazioni incrociate:** migra le impostazioni dall'applicazione di origine a un'applicazione di destinazione dello stesso tipo; ad esempio da Internet Explorer a Firefox.

Prima di eseguire la migrazione, verificare che l'applicazione di destinazione sia installata sul computer di destinazione. L'impostazione di un'applicazione selezionata per la migrazione viene ignorata se non è disponibile sul computer di origine o di destinazione.

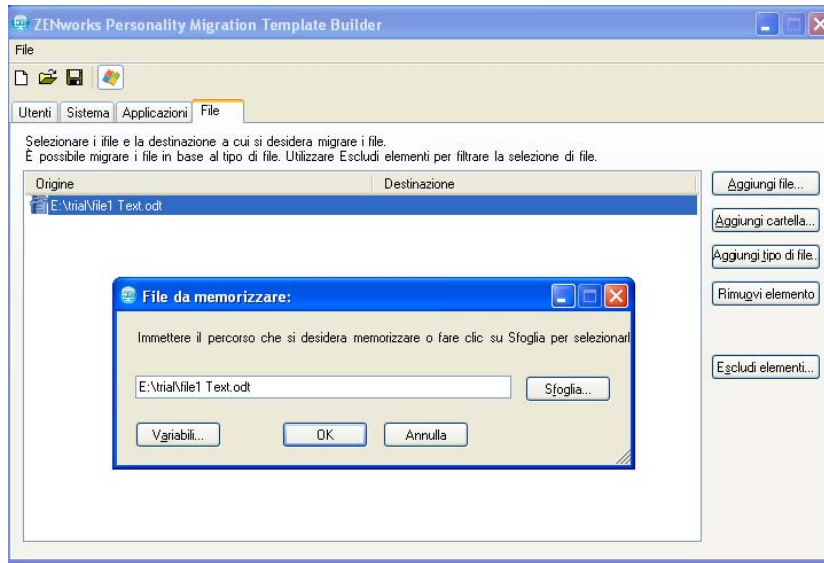
6 Selezionare la scheda *File* per visualizzare le impostazioni per la migrazione dei dati.



La scheda *File* consente di impostare le regole per la migrazione dei dati.

Importante: non scegliere di migrare la cartella temp sulla destinazione. Selezionare solo i file da migrare. Poiché il processo di migrazione usa la cartella temp, se si seleziona tutta la cartella per la migrazione, vengono visualizzati dei messaggi di errore.

7 Fare clic su *Aggiungi file* per aggiungere un file alla migrazione.



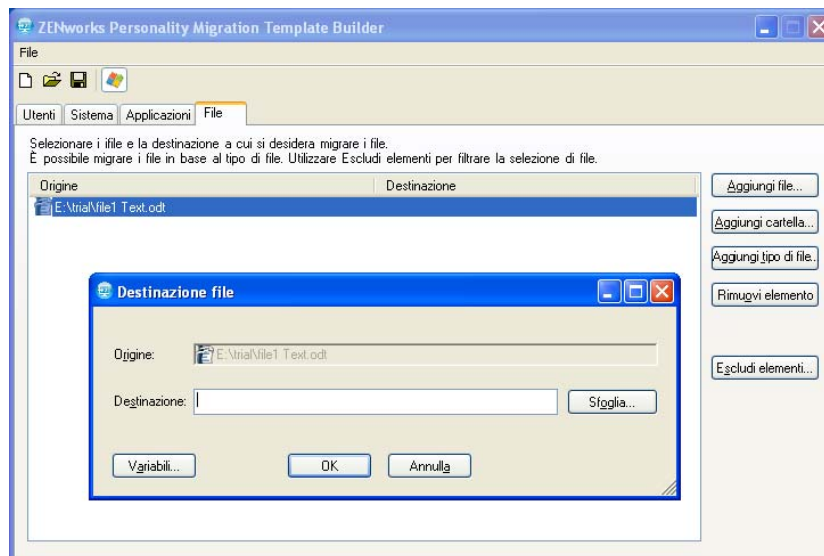
7a Fare clic su *Sfoglia* per individuare e selezionare il file da aggiungere alla migrazione.

oppure

Fare clic su *Variabili* per selezionare una variabile associata all'ubicazione del file da migrare. Ad esempio per migrare un file desktop denominato `test.txt`, fare clic sulla variabile *desktop* e aggiungere `/test.txt` in fondo alla variabile.

7b Fare clic su *OK* per visualizzare il file nella colonna *Origine*.

7c Fare doppio clic sulla colonna *Origine* per aprire la finestra di dialogo Destinazione file.



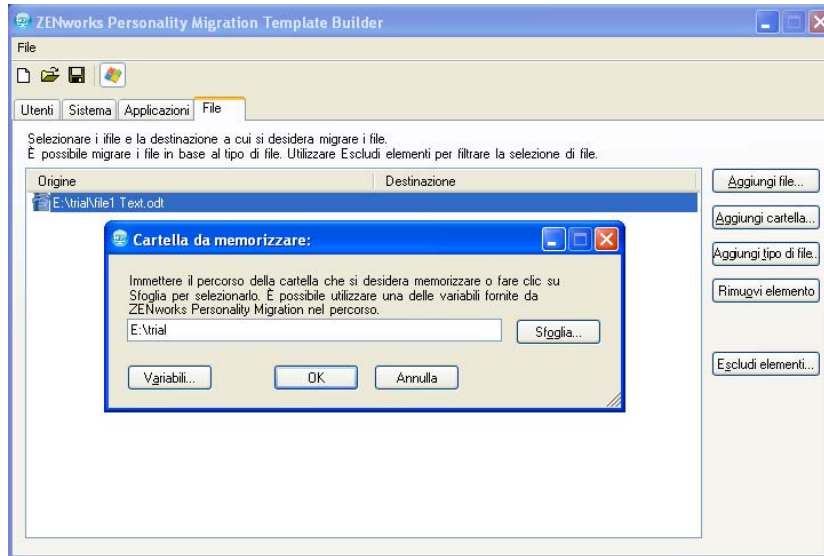
7d Fare clic su *Sfoglia* per individuare e selezionare l'ubicazione di destinazione per la migrazione dei file.

oppure

Fare clic su *Variabili* per selezionare una variabile associata all'ubicazione di destinazione.
Ad esempio per migrare un file denominato file1 nella directory favorites, fare clic sulla variabile *favorites* e aggiungere \file1 in fondo alla variabile.

7e Fare clic su *OK*.

8 Fare clic su *Aggiungi cartella* per aggiungere una cartella da migrare.

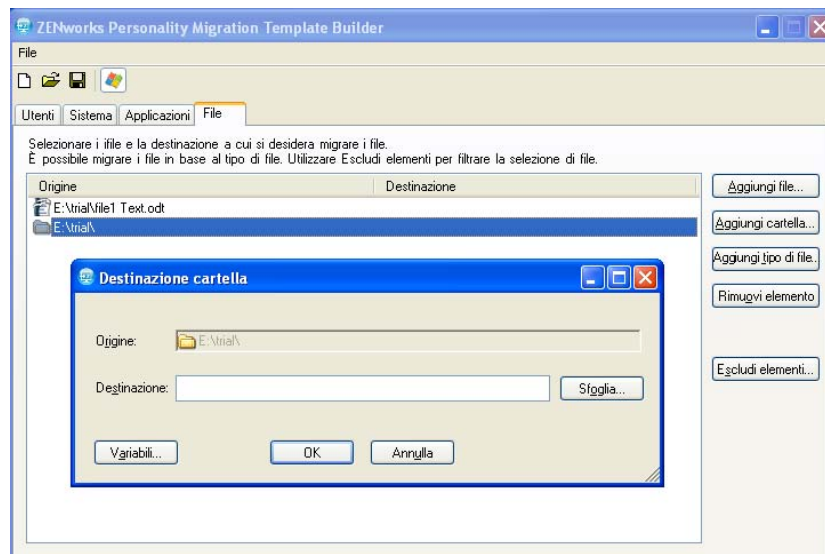


8a Fare clic su *Sfoglia* per individuare e selezionare la cartella da aggiungere alla migrazione.
oppure

Fare clic su *Variabili* per selezionare una variabile associata all'ubicazione della cartella da migrare. Ad esempio per migrare una cartella desktop denominata testfolder1, fare clic sulla variabile %desktop% e aggiungere /testfolder1 in fondo alla variabile.

8b Fare clic su *OK* per visualizzare la cartella nella colonna *Origine*.

8c Fare doppio clic sul nome della cartella nella colonna *Origine* per aprire la finestra di dialogo Destinazione cartella.



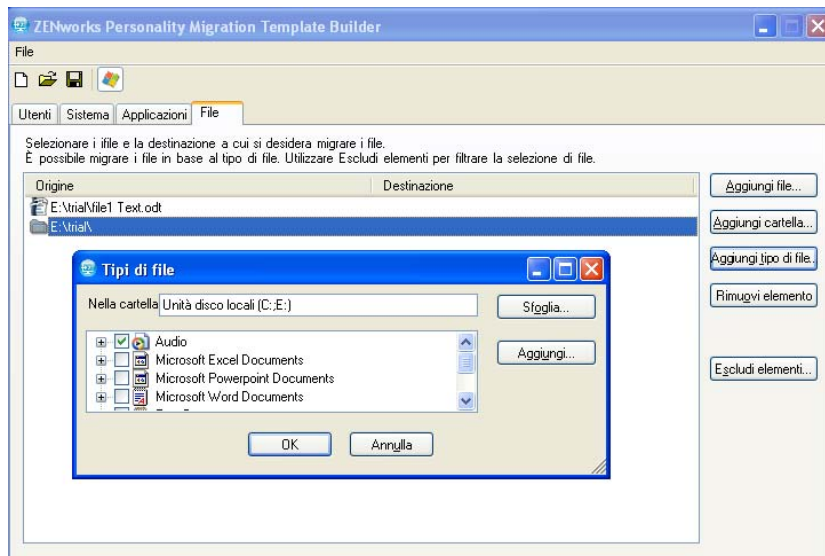
8d Fare clic su *Sfoglia* per individuare e selezionare l'ubicazione di destinazione in cui migrare la cartella.

oppure

Fare clic su *Variabili* per selezionare una variabile associata all'ubicazione di destinazione. Ad esempio per migrare la cartella denominata *folder1* nella directory *programfiles*, fare clic sulla variabile *programfiles* e aggiungere il nome */folder1* in fondo alla variabile.

8e Fare clic su *OK*.

9 Fare clic su *Aggiungi tipo di file* per aggiungere tutti i tipi di file da migrare.

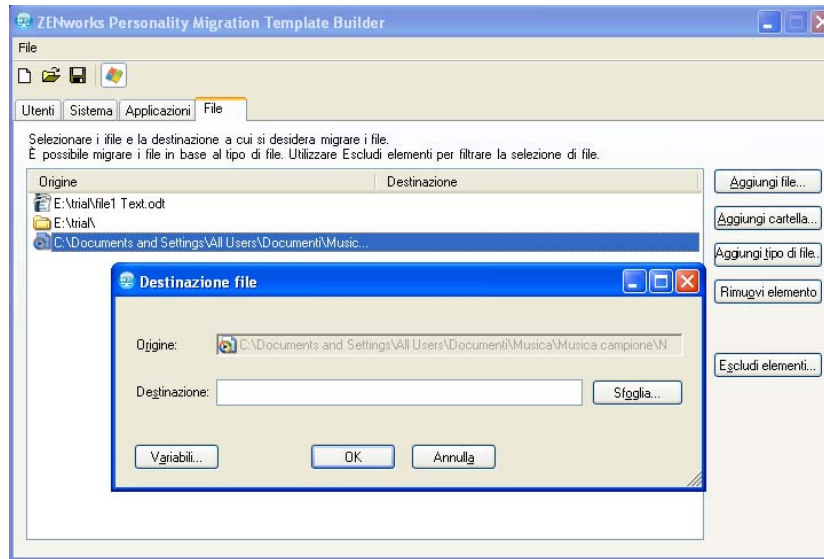


9a Nel campo *Nella cartella* digitare il nome oppure fare clic su *Sfoglia* per individuare e selezionare la cartella. Per default questo campo visualizza tutte le unità disco rigido locali.

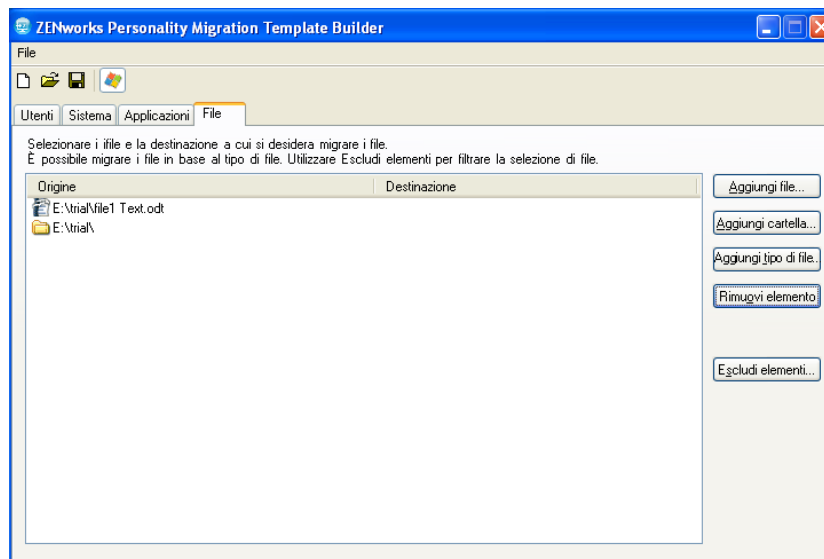
9b (Facoltativo) Per aggiungere un tipo di file, fare clic su *Aggiungi*, quindi specificare il tipo di file; ad esempio *.INI*.

9c Selezionare i tipi di file da migrare, quindi fare clic su *OK* per visualizzare l'elenco di tipi di file nella colonna *Origine*.

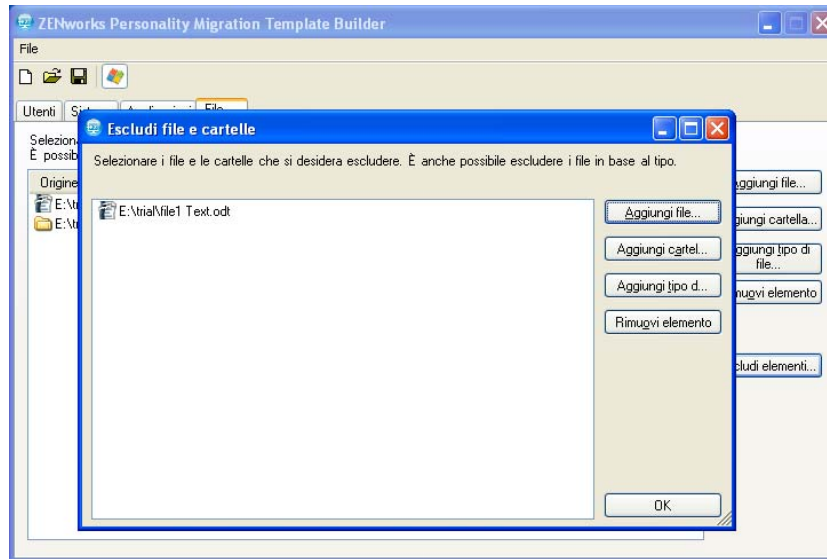
9d Fare doppio clic sul tipo di file nella colonna *Origine* per aprire la finestra di dialogo *Destinazione tipo di file*.



- 9e** Fare clic su *Sfoglia* per individuare e selezionare l'ubicazione di destinazione per i file.
oppure
Fare clic su *Variabili* per selezionare una variabile associata all'ubicazione di destinazione.
- 9f** Fare clic su *OK*.
- 10** (Facoltativo) Rimuovere i file o le cartelle che non si desidera migrare.
- 10a** Nella colonna *Origine* evidenziare l'elemento che non si desidera migrare.



- 10b** Fare clic su *Rimuovi elemento*.
- 11** (Facoltativo) Escludere i file e le cartelle che non si desidera migrare.
- 11a** Fare clic su *Escludi elementi* per visualizzare la finestra di dialogo Escludi file e cartelle.



11b Selezionare le opzioni da usare per escludere gli elementi:

- ♦ **Aggiungi file:** fare clic su *Aggiungi file*, quindi selezionare i file da escludere dalla migrazione.
- ♦ **Aggiungi cartella:** fare clic su *Aggiungi cartella*, quindi selezionare le cartelle da escludere dalla migrazione.
- ♦ **Aggiungi tipo di file:** fare clic su *Aggiungi tipo di file*, quindi selezionare i tipi di file da escludere dalla migrazione.
- ♦ **Rimuovi elemento:** fare clic su *Rimuovi elemento* per rimuovere l'elemento dall'elenco di esclusioni e includerlo nella migrazione.

11c Fare clic su *OK*.

12 Fare clic su *File > Salva* per salvare il modello.file xml.

5.2 Modifica di un modello esistente

Il Generatore modelli di ZENworks Personality Migration consente di modificare i modelli esistenti.

- 1 Fare clic su *File > Apri*, quindi aprire il modello da modificare.
- 2 Apportare le modifiche desiderate.
- 3 Salvare il modello.

5.3 Migrazione automatica delle impostazioni della personalità

Utilizzare i pacchetti direttive per eseguire migrazioni su scala aziendale delle impostazioni della personalità da un dispositivo Windows a un altro dispositivo Windows.

Quando si creano pacchetti tramite le azioni Memorizza personalità o Applica personalità, i pacchetti vengono eseguiti sempre come amministratore dinamico. Per ulteriori informazioni, vedere “*Azione - Avvia file eseguibile Windows*” nel *Riferimento per la distribuzione del software ZENworks 10 Configuration Management*.

Nota: non è permesso avviare contemporaneamente più pacchetti di migrazione di personalità dallo stesso dispositivo. Se si tenta di effettuare comunque la migrazione, i pacchetti non vengono avviati correttamente. Nel file `personalitylog.xml` viene archiviato solo il log del pacchetto avviato per primo. Inoltre, non vengono cancellati i profili dinamici di utente amministratore per il pacchetto, è necessario cancellarli manualmente.

1 Creare un'azione Memorizza personalità.

Per ulteriori informazioni, vedere *“Creazione di pacchetti direttive” nel Riferimento per la distribuzione del software ZENworks 10 Configuration Management.*

2 Assegnare il pacchetto a un utente o un dispositivo per il quale è necessario eseguire la migrazione della personalità utente.

Per ulteriori informazioni sull'assegnazione di un pacchetto, vedere *“Assegnazione di pacchetti esistenti agli utenti” nel Riferimento per la distribuzione del software ZENworks 10 Configuration Management.*

3 Creare un'azione Applica personalità.

Per ulteriori informazioni, vedere *“Creazione di pacchetti direttive” nel Riferimento per la distribuzione del software ZENworks 10 Configuration Management.*

4 Assegnare il pacchetto all'utente a cui si desidera applicare la personalità.

Per ulteriori informazioni sull'assegnazione di un pacchetto, vedere *“Assegnazione di pacchetti esistenti agli utenti” nel Riferimento per la distribuzione del software ZENworks 10 Configuration Management.*

Le impostazioni della personalità vengono applicate all'utente sul sistema di destinazione al momento in cui si avvia l'azione Applica personalità.

Importante: una volta applicate le personalità, riavviare i dispositivi per rendere effettive le personalità. A tal fine, aggiungere l'azione Riavvia/Arresta al pacchetto. Per ulteriori informazioni, vedere *“Creazione di pacchetti direttive” nel Riferimento per la distribuzione del software ZENworks 10 Configuration Management.*

5.4 Migrazione delle impostazioni della personalità mediante il prompt dei comandi

1 Aprire un prompt dei comandi in Windows facendo clic su *Start > Tutti i programmi > Accessori > Prompt dei comandi.*

2 Passare alla directory d'installazione di ZENworks Personality Migration.

3 Sul dispositivo di origine, archiviare la personalità utilizzando il seguente comando:

```
PersonalityMigrationCore.exe --store --template=value --file=value
```

È altresì possibile utilizzare le opzioni password, span-size, no-span e log, che tuttavia sono facoltative.

Ad esempio,

```
PersonalityMigrationCore.exe --store --template=C:\template.xml --  
file=C:\users.pnp --log=C:\users.log
```

Per ulteriori informazioni sulle opzioni, vedere *Sezione 5.5, “Opzioni del prompt dei comandi per la memorizzazione e l'applicazione delle personalità”*, a pagina 38.

- 4 Sul dispositivo di destinazione, applicare la personalità utilizzando il seguente comando:

```
PersonalityMigrationCore.exe --apply --template=value --file=value
```

È altresì possibile utilizzare le opzioni password e log, che tuttavia sono facoltative.

Ad esempio,

```
PersonalityMigrationCore.exe --apply --template=C:\template.xml --  
file=C:\users.pnp --log=C:\users.log
```

Per ulteriori informazioni sulle opzioni, vedere [Sezione 5.5, “Opzioni del prompt dei comandi per la memorizzazione e l'applicazione delle personalità”](#), a pagina 38.

5.5 Opzioni del prompt dei comandi per la memorizzazione e l'applicazione delle personalità

Tabella 5-1 Opzioni del prompt dei comandi

| Opzione | Descrizione/Valore |
|--------------|--|
| file | Il percorso completo e il nome del file PNP |
| template | Il percorso completo e il nome del modello |
| span-size | Il numero di byte per i file frazionati |
| no-span | Migra le personalità senza frazionamento |
| password | La password di accesso al file PNP |
| with-options | Il nome del file in cui vengono memorizzati i parametri della riga di comando quando un comando supera 256 caratteri |
| log | Il percorso completo e il nome del file di log |

Procedure consigliate

A

Le seguenti sezioni spiegano le prassi migliori da seguire durante l'uso dell'utility Personality Migration.

- ♦ [Sezione A.1, “Memorizzazione e applicazione delle personalità”, a pagina 39](#)
- ♦ [Sezione A.2, “Impostazione della lunghezza del nome del computer”, a pagina 39](#)

A.1 Memorizzazione e applicazione delle personalità

Dopo aver modificato le impostazioni di sistema, ricordarsi di riavviare il dispositivo prima di memorizzare la personalità. Allo stesso modo, assicurarsi di riavviare il dispositivo prima e dopo l'applicazione della personalità, perché alcune impostazioni di sistema vengono applicate solo dopo il riavvio del dispositivo.

A.2 Impostazione della lunghezza del nome del computer

Il nome del computer su cui si memorizza la personalità deve avere una lunghezza massima di 15 caratteri, perché il numero massimo di caratteri che può essere usato per il nome di un computer è 15 in NetBIOS.

Risoluzione dei problemi relativi a Personality Migration

B

Questa sezione fornisce alcune soluzioni ai problemi che possono verificarsi durante l'uso di Personality Migration:

- ♦ “La connessione di rete si interrompe mentre si sta utilizzando la modalità Diretta per migrare le impostazioni di rete da un dispositivo di origine al dispositivo di destinazione, se entrambi i dispositivi fanno parte della stessa sottorete” a pagina 41
- ♦ “Abilitazione della registrazione di debug per la migrazione delle impostazioni in Personality Migration” a pagina 41
- ♦ “Individuazione dei file di log di Personality Migration” a pagina 41
- ♦ “Blocco dell'applicazione Personality Migration” a pagina 42
- ♦ “Migrazione del file archive.pst dall'ubicazione personalizzata a Microsoft Outlook non riuscita” a pagina 42

La connessione di rete si interrompe mentre si sta utilizzando la modalità Diretta per migrare le impostazioni di rete da un dispositivo di origine al dispositivo di destinazione, se entrambi i dispositivi fanno parte della stessa sottorete

Origine: ZENworks 10 Configuration Management; Personality Migration.

Spiegazione: Non migrare le impostazioni di rete dal computer di origine a quello di destinazione in modalità Diretta. Questo problema si verifica perché il computer di destinazione ottiene le stesse impostazioni di rete del computer di origine, quindi si scollega dall'origine e interrompe il processo di migrazione.

Azione: Usare la modalità File per migrare le impostazioni di rete.

Azione: Se si ha l'esigenza di usare la modalità Diretta per eseguire la migrazione, deselezionare l'opzione *Impostazioni di rete*.

Abilitazione della registrazione di debug per la migrazione delle impostazioni in Personality Migration

Origine: ZENworks 10 Configuration Management; Personality Migration.

Azione: Nel file

`ZENworksPersonalityMigration_Installation_Path\App.config`, impostare il valore del parametro `Enable_Debug` su `True`. Il valore di default è `False`.

Individuazione dei file di log di Personality Migration

Origine: ZENworks 10 Configuration Management; Personality Migration.

Azione: Se si esegue Personality Migration come applicazione autonoma, è possibile trovare il file di log `PersonalityMigration*.xml` nella seguente ubicazione:

%appdata%\Novell\PersonalityMigration\PersonalityMigration\10.2.0.0

Se si esegue Personality Migration tramite il pacchetto Memorizza/Applica in ZENworks Configuration Management, è possibile trovare il file PersonalityLog.xml nella directory `ZENworks_Configuration_Management_Installation_Path\Novell\Zenworks\Logs\PersonalityMigration` del dispositivo.

Blocco dell'applicazione Personality Migration

Origine: ZENworks 10 Configuration Management; Personality Migration.

Spiegazione: Se si tenta di disinstallare Personality Migration mentre è ancora in esecuzione, l'applicazione si blocca. Viene visualizzata una finestra di dialogo che consente di eseguire le seguenti operazioni riguardanti il processo di disinstallazione: *Esci*, *Annulla*, *Ignora* o *Ritenta*.

Possibile causa: È stato selezionato *Ignora*.

Azione: Prima di disinstallare Personality Migration, assicurarsi che l'applicazione sia chiusa.

Per ulteriori informazioni sulla disinstallazione di Personality Migration, vedere [Capitolo 3, “Disinstallazione di Personality Migration”, a pagina 15](#).

Migrazione del file archive.pst dall'ubicazione personalizzata a Microsoft Outlook non riuscita

Origine: ZENworks 10 Configuration Management; Personality Migration.

Possibile causa: Le impostazioni di Microsoft Outlook sono state archiviate o applicate da un account non amministratore.

Azione: Archiviare e applicare le impostazioni di Microsoft Outlook da un account amministratore.

Impostazioni per la migrazione

C

Se Personality Migration è stata installata come applicazione autonoma, è possibile eseguire la migrazione delle seguenti impostazioni solo come amministratore:

Tabella C-1 Impostazioni che possono essere migrate dall'amministratore

| Tipo | Impostazioni |
|---|---|
| Impostazioni di sistema | Fonts FontInstall FontDPI SystemFonts Puntatore del mouse DefaultConnectionName (Internet Explorer, Connessioni) ResetTimeServer ResetFileServer SoundFilesLocation (file audio per impostazioni di default) TimeZone AutoAdjustForDSTIsSet AutoAdjustForDST SyncSettings (sincronizzazione automatica ora) NTPSync NTPServerAddress DefaultNTPServer UseSimpleFileSharing Trash (opzione Cestino) |
| Impostazioni di Microsoft Outlook | File archive.pst |
| Impostazioni per la schermata di login di Microsoft Windows | EnableFastSwitching WelcomeScreen LoginBackgroundColor WelcomeScreenPictures PasswordHints |
| Impostazioni per l'applicazione Microsoft Publisher | ResearchParentalControlPassword DisableNonFilteredResearchSites |
| Impostazioni di rete | NetworkCards DNS IPFilterSecurity HostsFile LMHostsFile |
| Impostazioni per l'alimentazione e il risparmio energetico | EnableHibernate GlobalPowerPolicy |

| Tipo | Impostazioni |
|----------------------------------|---|
| Impostazioni per file e registri | File di sistema Tutti i documenti utente Tutti i registri montati e non montati |

Impostazioni supportate da Personality Migration

D

Le seguenti sezioni descrivono le impostazioni che possono essere migrate tramite Personality Migration.

- ♦ [Sezione D.1, “Impostazioni di sistema”, a pagina 45](#)
- ♦ [Sezione D.2, “Impostazioni applicazioni”, a pagina 46](#)

D.1 Impostazioni di sistema

ZENworks Personality Migration consente di migrare le seguenti impostazioni di sistema:

Tabella D-1 Impostazioni di sistema

| Categorie | Impostazioni |
|------------------------------------|---|
| Accessibilità | ♦ Accessibilità |
| Aspetto | ♦ Aspetto ♦ Icone sul desktop ♦ Font ♦ Opzioni cartella ♦ Schermata Login ♦ Salvaschermo ♦ Barra delle applicazioni ♦ Sfondo |
| Data e impostazioni internazionali | ♦ Data e ora ♦ Impostazioni internazionali |
| Tastiera, mouse e altro hardware | ♦ Tastiera ♦ Mouse ♦ Opzioni di risparmio energia |
| Rete | ♦ Connessione telefonica ♦ Unità mappate ♦ Networking ♦ Punti di condivisione |
| Suoni e multimedia | ♦ Suoni |

Nota: quando si esegue la migrazione delle impostazioni di sistema quali i temi non disponibili nel sistema operativo del dispositivo di destinazione, dopo la migrazione sul dispositivo di destinazione viene applicato il tema di default del sistema operativo.

D.2 Impostazioni applicazioni

Leggere le seguenti sezioni per informazioni sulle impostazioni delle applicazioni e le versioni che possono essere migrate tramite ZENworks Personality Migration:

- ♦ Sezione D.2.1, “Applicazioni Adobe”, a pagina 46
- ♦ Sezione D.2.2, “Applicazioni Corel”, a pagina 46
- ♦ Sezione D.2.3, “Applicazioni IBM”, a pagina 47
- ♦ Sezione D.2.4, “Applicazioni Microsoft”, a pagina 47
- ♦ Sezione D.2.5, “Applicazioni Palm”, a pagina 49
- ♦ Sezione D.2.6, “Applicazioni Qualcomm”, a pagina 49
- ♦ Sezione D.2.7, “Applicazioni Research in Motion”, a pagina 49
- ♦ Sezione D.2.8, “Applicazioni Sun”, a pagina 49
- ♦ Sezione D.2.9, “Applicazioni America Online”, a pagina 50
- ♦ Sezione D.2.10, “Applicazioni GAIM”, a pagina 51
- ♦ Sezione D.2.11, “Applicazioni di base Mozilla”, a pagina 51
- ♦ Sezione D.2.12, “Applicazioni OpenOffice.org”, a pagina 53

D.2.1 Applicazioni Adobe

ZENworks Personality Migration consente di migrare le impostazioni delle seguenti applicazioni:

- ♦ Acrobat* 7.0 / 8.0
- ♦ Reader* 6.0 / 7.0 / 8.0
- ♦ Illustrator* 9.0 / 10.0 / 11.0 / 12.0
- ♦ ImageReady* 7.0.1 / 8.0 / 9.0
- ♦ InDesign* 2.0 / 3.0 / 4.0
- ♦ PageMaker* 7.0
- ♦ Photoshop* 7.0 / 8.0 / 9.0
- ♦ Dreamweaver* 8.0 / MX / MX 2004
- ♦ Fireworks* 8.0 / MX
- ♦ Flash* 8.0 / MX
- ♦ Freehand* 10.0 / MX

D.2.2 Applicazioni Corel

ZENworks Personality Migration consente di migrare le impostazioni delle seguenti applicazioni:

- ♦ Paint Shop Pro* 10.0

D.2.3 Applicazioni IBM

ZENworks Personality Migration consente di migrare le impostazioni delle seguenti applicazioni:

- ♦ Lotus Notes* 6.5

D.2.4 Applicazioni Microsoft

ZENworks Personality Migration consente di migrare le impostazioni delle seguenti applicazioni:

- ♦ Access* 2000 / 2002 / 2003 / 2007
- ♦ Excel* 2000 / 2002 / 2003 / 2007
- ♦ FrontPage* 2000 / 2002 / 2003 / 2007
- ♦ PowerPoint* 2000 / 2002 / 2003 / 2007
- ♦ Word 2000 / 2002 / 2003 / 2007

È possibile migrare le seguenti impostazioni per Word:

- ♦ Dizionari personalizzati
 - ♦ Opzioni per il controllo ortografico e grammaticale
 - ♦ Voci e opzioni per la correzione automatica
 - ♦ Opzioni per il controllo delle modifiche
 - ♦ Opzioni per la visualizzazione dei documenti
 - ♦ Opzioni di stampa
 - ♦ Modello default
 - ♦ Barre degli strumenti
 - ♦ Opzioni per l'assistente
- ♦ Internet Explorer 5.0 / 5.5 / 6.0 / 7.0

È possibile migrare le seguenti impostazioni per Internet Explorer:

- ♦ Home page
 - ♦ Preferiti
 - ♦ Cookie (solo memorizzazione)
 - ♦ Autorizzazioni cookie
 - ♦ Font e colori personalizzati
 - ♦ Autorizzazioni popup
 - ♦ Impostazioni proxy
 - ♦ Impostazioni lingua
 - ♦ Impostazioni di sicurezza
 - ♦ Impostazioni avanzate
- ♦ MSN Messenger 7.0 / 7.5 / 8.0
 - ♦ Barra dei collegamenti di Office 2000 / 2002
 - ♦ Outlook* 2000 / 2002 / XP / 2003

È possibile migrare le seguenti impostazioni per Outlook:

| Impostazioni | Opzioni |
|--------------|---|
| Email | <ul style="list-style-type: none"> ◆ Dettagli conto: nome del server di posta e nomi di login ◆ Password (solo memorizzazione) ◆ Messaggi e-mail e struttura delle directory ◆ Messaggio e-mail contrassegnato come Letto o Non letto ◆ Opzioni di sicurezza: Connessione tramite SSL, autenticazione sicura ◆ Firme ◆ Preferenze di composizione (HTML, Rich Text o testo) ◆ Impostazioni conto come Mantieni su server e Timeout server ◆ Regole per la posta in arrivo (solo da Outlook a Outlook) ◆ Frequenza di invio/ricezione dei messaggi (solo da Outlook a Outlook) |
| Calendario | <ul style="list-style-type: none"> ◆ Voci del calendario ◆ Ore e opzioni per i promemoria ◆ Opzioni relative alla ricorrenza degli appuntamenti ◆ Impostazioni per i giorni lavorativi e le settimane |
| Contatto | <ul style="list-style-type: none"> ◆ Voci contatti ◆ Voci dell'elenco di distribuzione ◆ Nome visualizzato del contatto di default ◆ Ordinamento dei contatti di default |
| Compito | <ul style="list-style-type: none"> ◆ Voci dei task ◆ Opzioni per le ore dei promemoria ◆ Opzioni relative alla ricorrenza dei task |

Nota: per eseguire la migrazione del file di Microsoft Outlook `archive.pst` da un'ubicazione personalizzata, archiviare e applicare le impostazioni di Microsoft Outlook da un account amministratore.

◆ Outlook Express 5.0 / 6.0

È possibile migrare le seguenti impostazioni per Outlook Express:

| Impostazioni | Opzioni |
|--------------|---|
| Email | <ul style="list-style-type: none"> ◆ Dettagli conto: nome del server di posta e nomi di login ◆ Password conto (solo memorizzazione) ◆ Messaggi e-mail ◆ Messaggio e-mail contrassegnato come Letto o Non letto ◆ Opzioni di sicurezza: Connessione tramite SSL, autenticazione sicura ◆ Firme ◆ Preferenze di composizione (HTML, Rich Text o testo) ◆ Impostazioni conto come Mantieni su server e Timeout server ◆ Struttura delle directory e-mail |

| Impostazioni | Opzioni |
|--------------|--|
| Contatto | <ul style="list-style-type: none"> ♦ Voci contatti ♦ Voci dell'elenco di distribuzione |

- ♦ Project 2000 / 2003 / 2007
- ♦ Publisher 2002 / 2003 / 2007
- ♦ NetMeeting* 3.0
- ♦ Visio* 2000 / 2002 / 2003 / 2007
- ♦ Windows Media * Player 9.0 / 10.0
- ♦ Windows Media Player Audio 8.0
- ♦ Windows Media Player Video
- ♦ Posta*
- ♦ Infopath*

D.2.5 Applicazioni Palm

ZENworks Personality Migration consente di migrare le impostazioni delle seguenti applicazioni:

- ♦ Palm Desktop 4.0 / 4.1

D.2.6 Applicazioni Qualcomm

ZENworks Personality Migration consente di migrare le impostazioni delle seguenti applicazioni:

- ♦ Eudora* 6.2

D.2.7 Applicazioni Research in Motion

ZENworks Personality Migration consente di migrare le seguenti applicazioni:

- ♦ BlackBerry * Desktop 4.0 / 4.1

D.2.8 Applicazioni Sun

ZENworks Personality Migration consente di migrare le seguenti impostazioni:

- ♦ StarOffice Writer*

D.2.9 Applicazioni America Online

ZENworks Personality Migration consente di migrare le seguenti impostazioni:

- ♦ AOL Instant Messenger*

È possibile migrare le seguenti impostazioni per AOL Instant Messenger:

| Utente | Impostazioni |
|-----------------------|--|
| AOL Instant Messenger | <ol style="list-style-type: none">1. Informazioni sul conto<ul style="list-style-type: none">♦ Nomi delle schermate♦ Preferenze password♦ Preferenze per il login automatico♦ Impostazioni per la connessione e il proxy2. Impostazioni conto<ul style="list-style-type: none">♦ Preferenze per l'elenco di contatti♦ Opzioni per la riservatezza♦ Opzioni per l'accesso♦ Opzioni di notifica♦ File audio di notifica♦ Preferenze IM/Chat♦ Opzioni per i font e i colori delle finestre♦ Messaggi di assenza/inattività e relative opzioni♦ Informazioni sul ticker di borsa |

D.2.10 Applicazioni GAIM

ZENworks Personality Migration consente di migrare le seguenti impostazioni:

- ♦ GAIM

È possibile migrare le seguenti impostazioni per GAIM:

| Utente | Impostazioni |
|--------|---|
| GAIM | <ol style="list-style-type: none">1. Informazioni sul conto<ul style="list-style-type: none">♦ Nomi delle schermate♦ Preferenze password♦ Preferenze per il login automatico♦ Impostazioni per la connessione e il proxy♦ Impostazioni per il protocollo e il server2. Impostazioni conto<ul style="list-style-type: none">♦ Preferenze per l'elenco di contatti♦ Opzioni di notifica♦ File audio di notifica♦ Preferenze IM/Chat♦ Messaggi di assenza/inattività e relative opzioni♦ Opzioni per il formato dei messaggi |

D.2.11 Applicazioni di base Mozilla

ZENworks Personality Migration consente di migrare le seguenti impostazioni:

- ♦ Firefox

È possibile migrare le seguenti impostazioni per Firefox:

- ♦ Home page
- ♦ Segnalibri
- ♦ Cookie
- ♦ Autorizzazioni cookie
- ♦ Font e colori personalizzati
- ♦ Autorizzazioni popup
- ♦ Impostazioni per il proxy e la connessione
- ♦ Impostazioni lingua
- ♦ Opzioni relative alla gestione degli scaricamenti
- ♦ Impostazioni avanzate

- ♦ Mozilla

È possibile migrare le seguenti impostazioni per Mozilla:

- ♦ Home page

- ♦ Segnalibri
- ♦ Cookie
- ♦ Autorizzazioni cookie
- ♦ Font e colori personalizzati
- ♦ Autorizzazioni popup
- ♦ Impostazioni proxy
- ♦ Impostazioni lingua
- ♦ Opzioni relative alla gestione degli scaricamenti
- ♦ Impostazioni avanzate

♦ Posta

È possibile migrare le seguenti impostazioni per Mail:

| Impostazioni | Opzioni |
|--------------|---|
| Email | <ul style="list-style-type: none"> ♦ Dettagli conto: nome del server di posta e nomi di login ♦ Password conto ♦ Messaggi e-mail e strutture delle directory ♦ Messaggio e-mail contrassegnato come Letto o Non letto ♦ Opzioni di sicurezza: Connessione tramite SSL, autenticazione sicura ♦ Firme ♦ Preferenze di composizione (HTML o testo normale) ♦ Impostazioni conto come Mantieni su server o Timeout server ♦ Regole per i messaggi e-mail in arrivo (solo da Mozilla/Thunderbird*) |
| Contatto | <ul style="list-style-type: none"> ♦ Voci contatti |

♦ Thunderbird

È possibile migrare le seguenti impostazioni per Thunderbird:

| Impostazioni | Opzioni |
|--------------|---|
| Email | <ul style="list-style-type: none">◆ Dettagli conto: nome del server di posta e nomi di login◆ Password conto◆ Messaggi e-mail e strutture delle directory◆ Messaggio e-mail contrassegnato come Letto o Non letto◆ Opzioni di sicurezza: Connessione tramite SSL, autenticazione sicura◆ Firme◆ Preferenze di composizione (HTML o testo)◆ Impostazioni conto come Mantieni su server e Timeout server |

D.2.12 Applicazioni OpenOffice.org

ZENworks Personality Migration consente di migrare le seguenti impostazioni:

- ◆ Documento di testo OpenOffice.org

È possibile migrare le seguenti impostazioni per OpenOffice.org Writer:

- ◆ Dizionari personalizzati
- ◆ Opzioni per il controllo ortografico
- ◆ Voci e opzioni per la correzione automatica
- ◆ Opzioni per il controllo delle modifiche
- ◆ Opzioni per la visualizzazione dei documenti
- ◆ Modello default
- ◆ Barre degli strumenti
- ◆ Percorsi dei file

Scenari di migrazione fra utenti



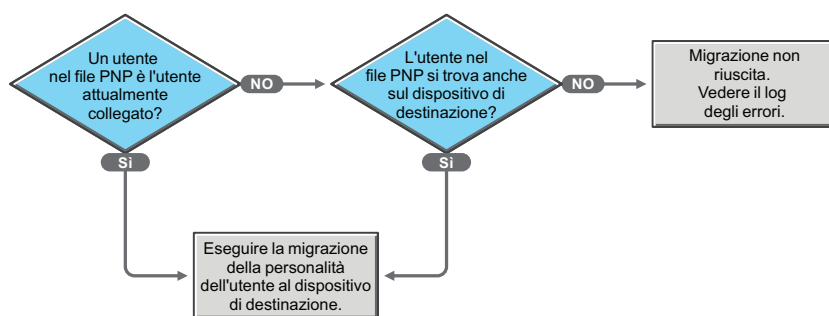
Il diagramma di flusso in questa sezione consente di visualizzare i diversi scenari che è possibile riscontrare durante la migrazione delle personalità utente.

- Sezione E.1, “Scenari di migrazione nel caso in cui il file PNP possieda le personalità di tutti gli utenti”, a pagina 55
- Sezione E.2, “Scenari di migrazione nel caso in cui il file PNP possieda la personalità dell'utente che ha eseguito il login”, a pagina 56
- Sezione E.3, “Scenari di migrazione nel caso in cui il file PNP possieda la personalità di un utente specifico”, a pagina 58
- Sezione E.4, “Scenari di migrazione nel caso in cui il file PNP possieda la personalità di più utenti specifici”, a pagina 59

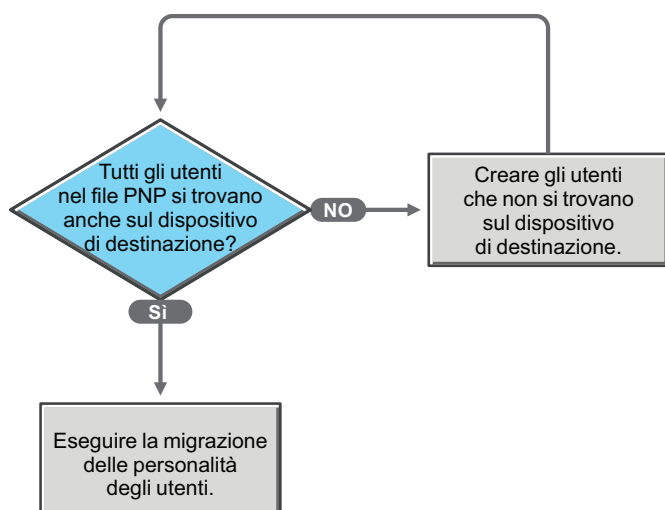
E.1 Scenari di migrazione nel caso in cui il file PNP possieda le personalità di tutti gli utenti

- Scenario 1: selezione dell'opzione modello *Migra le impostazioni per l'utente che ha eseguito il login*
- Scenario 2: selezione dell'opzione modello *Tutti gli utenti per la migrazione*
- Scenario 3: selezione dell'opzione modello *Aggiungi utenti per la migrazione* e specifica di un utente

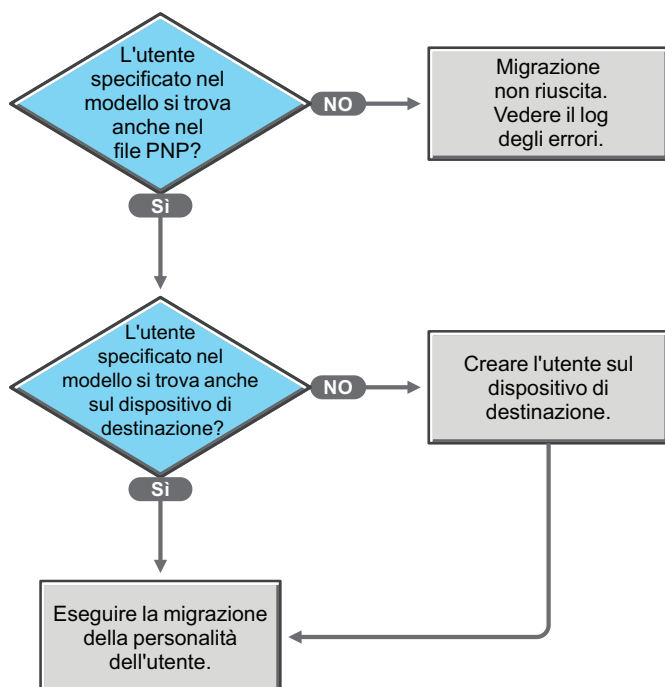
Scenario 1: selezione dell'opzione modello *Migra le impostazioni per l'utente che ha eseguito il login*



Scenario 2: selezione dell'opzione modello *Tutti gli utenti per la migrazione*



Scenario 3: selezione dell'opzione modello *Aggiungi utenti per la migrazione* e specifica di un utente



E.2 Scenari di migrazione nel caso in cui il file PNP possieda la personalità dell'utente che ha eseguito il login

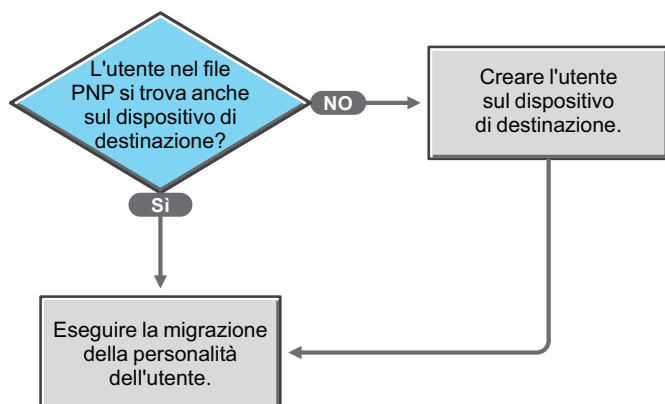
- Scenario 4: selezione dell'opzione modello *Migra le impostazioni dell'utente che ha eseguito il login*
- Scenario 5: selezione dell'opzione modello *Tutti gli utenti per la migrazione*

- ♦ **Scenario 6:** selezione dell'opzione modello **Aggiungi utenti** per la migrazione e specifica di un utente
- ♦ **Scenario 6a:** selezione dell'opzione modello **Aggiungi utenti** per la migrazione e specifica di più utenti

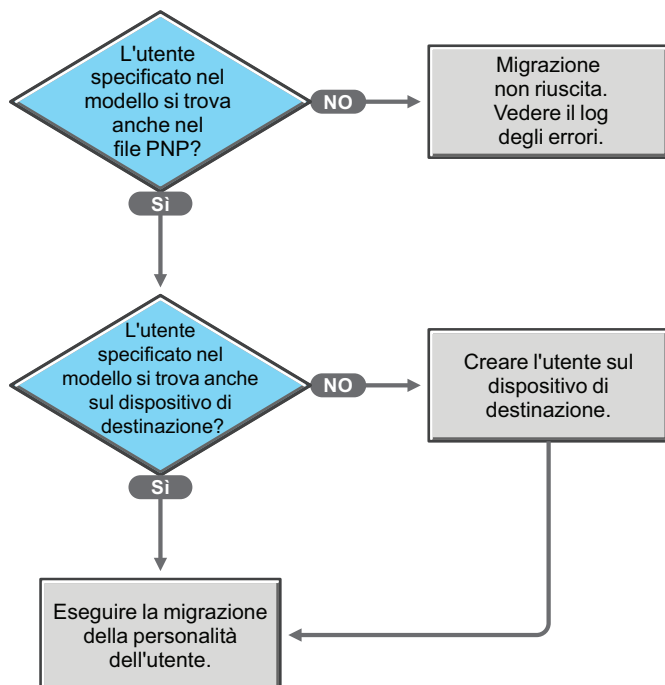
Scenario 4: selezione dell'opzione modello *Migra le impostazioni dell'utente che ha eseguito il login*

Esegue la migrazione delle personalità dell'utente senza mappare gli utenti in base al nome.

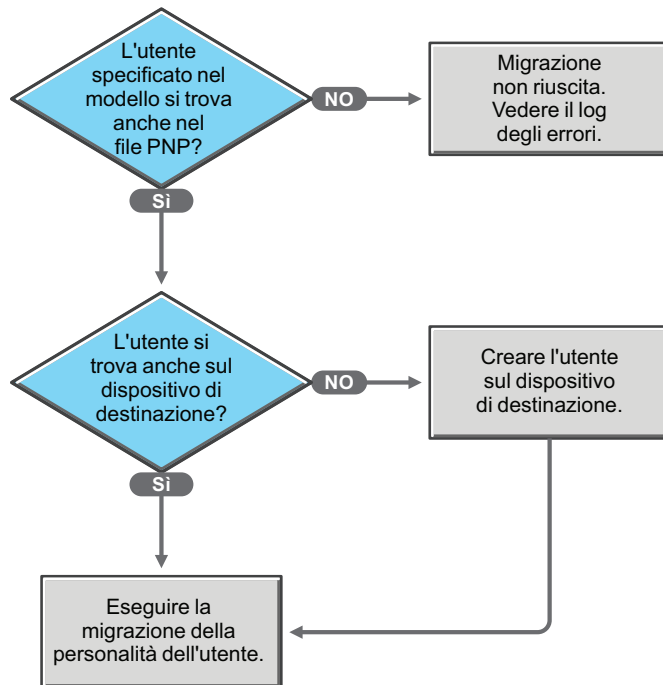
Scenario 5: selezione dell'opzione modello *Tutti gli utenti per la migrazione*



Scenario 6: selezione dell'opzione modello *Aggiungi utenti per la migrazione e specifica di un utente*



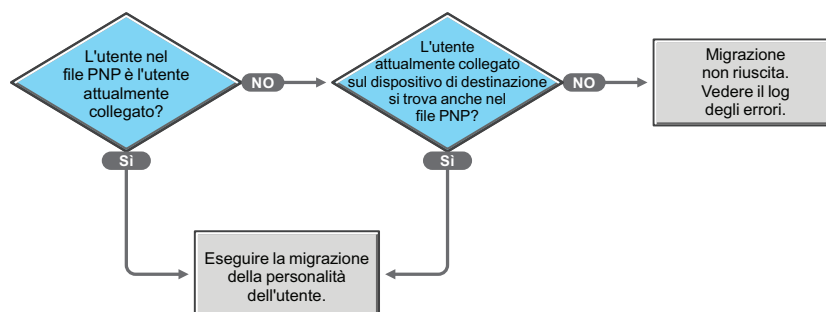
Scenario 6a: selezione dell'opzione modello *Aggiungi utenti per la migrazione* e specifica di più utenti



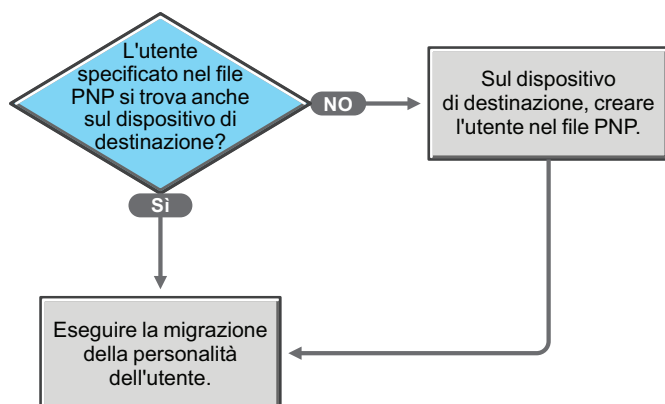
E.3 Scenari di migrazione nel caso in cui il file PNP possieda la personalità di un utente specifico

- Scenario 7: selezione dell'opzione modello *Migra le impostazioni per l'utente che ha eseguito il login*
- Scenario 8: selezione dell'opzione modello *Tutti gli utenti per la migrazione*
- Scenario 9: selezione dell'opzione modello *Aggiungi utenti per la migrazione e specifica di un utente*

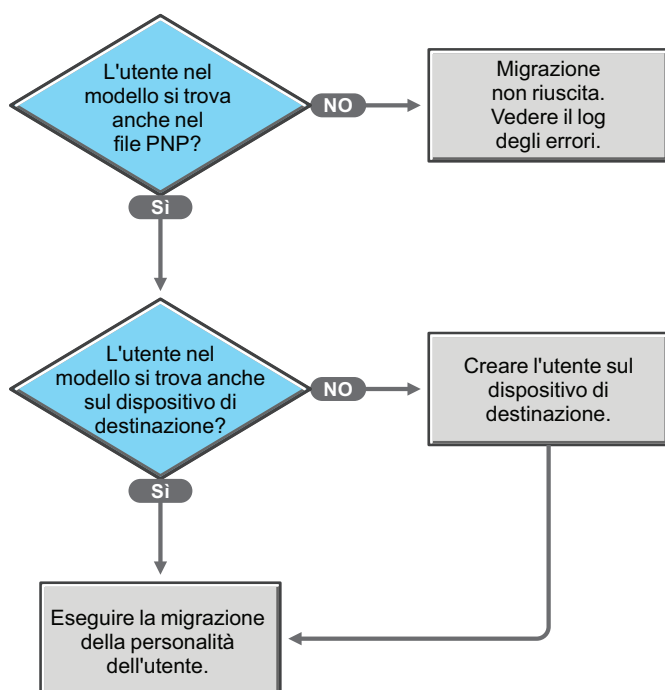
Scenario 7: selezione dell'opzione modello *Migra le impostazioni per l'utente che ha eseguito il login*



Scenario 8: selezione dell'opzione modello *Tutti gli utenti per la migrazione*



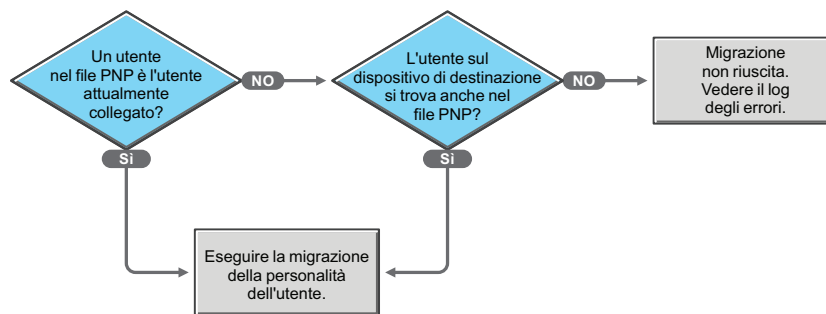
Scenario 9: selezione dell'opzione modello *Aggiungi utenti per la migrazione e specifica di un utente*



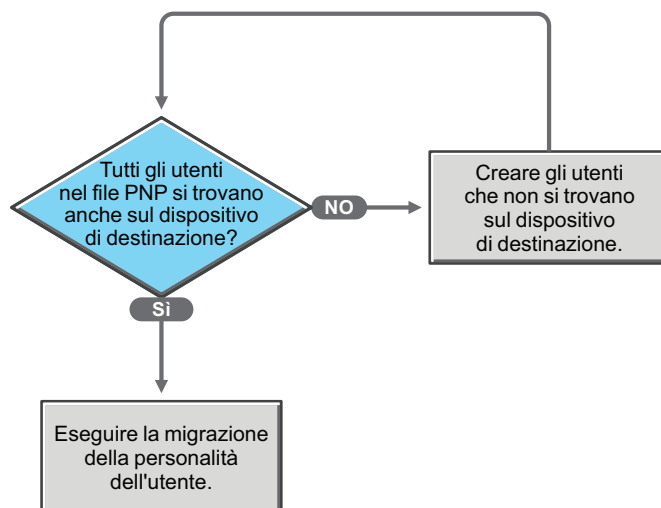
E.4 Scenari di migrazione nel caso in cui il file PNP possieda la personalità di più utenti specifici

- Scenario 10: selezione dell'opzione modello Migra le impostazioni per l'utente che ha eseguito il login
- Scenario 11: selezione dell'opzione modello Tutti gli utenti per la migrazione
- Scenario 12: selezione dell'opzione modello Aggiungi utenti per la migrazione e specifica di più utenti specifici

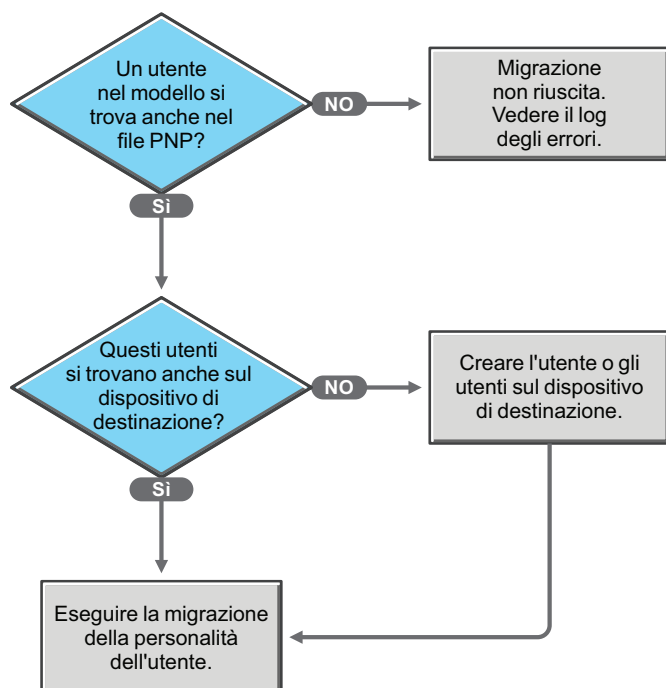
Scenario 10: selezione dell'opzione modello *Migra le impostazioni per l'utente che ha eseguito il login*



Scenario 11: selezione dell'opzione modello *Tutti gli utenti per la migrazione*



Scenario 12: selezione dell'opzione modello *Aggiungi utenti per la migrazione* e specifica di più utenti specifici



Aggiornamenti della documentazione

F

Questa sezione contiene informazioni sulle modifiche ai contenuti della documentazione apportate in questo *Riferimento per Personality Migration* di Novell® ZENworks® 10 Configuration Management SP2. Le modifiche vengono elencate in base alla data di pubblicazione.

La documentazione relativa a questo prodotto è disponibile sul Web in due formati: HTML e PDF. I documenti HTML e PDF sono entrambi aggiornati con le modifiche elencate nella presente sezione.

Per sapere se la copia della documentazione PDF in uso è la più recente, consultare la data di pubblicazione sul titolo della pagina del documento PDF.

La documentazione è stata aggiornata nella data seguente:

- ♦ Sezione F.1, “27 maggio 2009: SP2 (10.2)”, a pagina 63

F.1 27 maggio 2009: SP2 (10.2)

Sono stati apportati aggiornamenti alle seguenti sezioni: le modifiche apportate sono illustrate di seguito.

| Ubicazione | Cambiamento |
|---|---|
| In tutto il documento | Nome file modificato da <code>Zenworks_Personality_Migration.zip</code> a <code>ZENworksPersonalityMigration.exe</code> . |
| Sezione 2.3, “Installazione di ZENworks Personality Migration tramite i pacchetti di ZENworks”, a pagina 12 | È stata aggiornata questa sezione. |
| Sezione 2.4, “Installazione di ZENworks Personality Migration Core”, a pagina 12 | È stata aggiornata questa sezione. |
| Sezione 2.5, “Opzioni di installazione”, a pagina 12 | Opzione di riparazione aggiunta all'elenco. |
| Sezione 4.2, “Applicazione delle impostazioni della personalità e dei dati di un utente”, a pagina 22 | È stata aggiornata questa sezione. |
| Sezione 5.1.2, “Uso del Generatore modelli per la creazione di un modello”, a pagina 28 | È stata aggiornata questa sezione. |
| Sezione 5.3, “Migrazione automatica delle impostazioni della personalità”, a pagina 36 | È stata aggiornata questa sezione. |
| Sezione 5.4, “Migrazione delle impostazioni della personalità mediante il prompt dei comandi”, a pagina 37 | Sezione aggiunta in funzione della nuova versione. |
| Sezione 5.5, “Opzioni del prompt dei comandi per la memorizzazione e l'applicazione delle personalità”, a pagina 38 | Sezione aggiunta in funzione della nuova versione. |

| Ubicazione | Cambiamento |
|---|---|
| Appendice B, "Risoluzione dei problemi relativi a Personality Migration", a pagina 41 | <p>Sono stati aggiunti o aggiornati i seguenti scenari:</p> <ul style="list-style-type: none"> ♦ "Migrazione del file archive.pst dall'ubicazione personalizzata a Microsoft Outlook non riuscita" a pagina 42 ♦ "Blocco dell'applicazione Personality Migration" a pagina 42 ♦ "Abilitazione della registrazione di debug per la migrazione delle impostazioni in Personality Migration" a pagina 41 ♦ "Individuazione dei file di log di Personality Migration" a pagina 41 |
| Sezione D.2.1, "Applicazioni Adobe", a pagina 46 | Sezione aggiornata in funzione della nuova versione. |
| Sezione D.2.4, "Applicazioni Microsoft", a pagina 47 | Sono state aggiornate le informazioni per le impostazioni di Microsoft Outlook. |
| Appendice E, "Scenari di migrazione fra utenti", a pagina 55 | Capitolo aggiunto in funzione della nuova versione. |