

Novell ZENworks® for Desktops

4.0.1

www.novell.com

PREBOOT SERVICES PXE-ON-DISK ユーザガイド

2003 年 4 月 14 日



Novell®

法的通知

米国 Novell, Inc. およびノベル株式会社は、本書の内容または本書を使用した結果について、いかなる保証、表明または約束も行っておりません。また、本書の商品性、および特定の目的への適合性について、いかなる黙示の保証も否認し、排除します。また、本書の内容は予告なく変更されることがあります。

米国 Novell, Inc. およびノベル株式会社は、すべてのノベル製ソフトウェアについて、いかなる保証、表明または約束も行っておりません。またノベル製ソフトウェアの商品性、および特定の目的への適合性について、いかなる黙示の保証も否認し、排除します。米国 Novell, Inc. およびノベル株式会社は、Novell 製ソフトウェアの内容を変更する権利を常に留保します。

米国輸出規制または当該国の法律を含む（これに限られません）該当する法律や規制に違反して、この製品を輸出または再輸出することはできません。

Copyright © 2002-2003 Novell, Inc. All rights reserved. 本書の一部または全体を無断で複写・転載することは、その形態を問わず禁じます。

米国特許番号 5,633,931; 5,692,129; 5,758,069; 5,761,499; 5,859,978; 5,893,118; 5,905,860; 6,023,586; 6,047,312; 6,061,743; 6,105,069; 6,115,549; 6,144,959; 6,173,289. 特許出願中。

Novell, Inc.
1800 South Novell Place
Provo, UT 84606
U. S. A.

www.novell.com

ZENworks for Desktops 4 Preboot Services PXE-on-Disk ユーザガイド

2003 年 4 月 14 日

オンラインドキュメント： この製品およびその他の Novell 製品のオンラインドキュメントやアップデート版を入手するには、www.novell.com/documentation/japanese を参照してください。

Novell の商標

ConsoleOne は、米国 Novell, Inc. の米国ならびに他の国における登録商標です。

NetWare は、米国 Novell Inc. の米国ならびに他の国における登録商標です。

Novell は、米国 Novell, Inc. の米国ならびに他の国における登録商標です。

ZENworks は、米国 Novell, Inc. の米国ならびに他の国における登録商標です。

サードパーティの商標

すべてのサードパーティの商標は、それぞれの所有者に帰属します。

目次

	このガイドについて	7
	表記規則	7
1	PXE-on-Disk Setup	9
	PXE の概要	9
	PXE について	9
	PXE-on-Disk Setup について	9
	PXE-on-Disk ディスクの作成	10
	Windows NT/2000 Server 環境でのディスク作成	10
	NetWare サーバ環境でのディスク作成	11
	PXE-on-Disk ディスクを使用したブート	13
	トラブルシューティング	13

このガイドについて

このガイドでは、Novell® ZENworks® for Desktops 4 Preboot Services PXE-on-Disk ユーティリティを理解し、ワークステーションを環境設定し、使用するための情報を紹介しています。

表記規則

Novell のドキュメントでは、大なり記号 (>) を使用して手順内の操作と相互参照パス内の項目の順序を示します。

商標記号 (®、™ など) は、Novell の商標を示します。アスタリスク (*) は、サードパーティの商標を示します。

1

PXE-on-Disk Setup

この章では、PXE-on-Disk Setup と呼ばれる Novell® ZENworks® for Desktops (ZfD) 4 Preboot Services ユーティリティについて説明します。次のトピックが含まれています。

- ◆ 9 ページの「PXE の概要」
- ◆ 10 ページの「PXE-on-Disk ディスクの作成」
- ◆ 13 ページの「PXE-on-Disk ディスクを使用したブート」
- ◆ 13 ページの「トラブルシューティング」

PXE の概要

この節では、次のトピックについて説明します。

- ◆ 9 ページの「PXE について」
- ◆ 9 ページの「PXE-on-Disk Setup について」

PXE について

ZfD 4 Preboot Services は、PXE(Preboot Execution Environment)を利用します。PXE は、ワークステーションのオペレーティングシステムが起動する前に、ネットワークからワークステーションをブートしプログラムを実行させることができる業界標準のプロトコルです。PXE 環境は、NIC (ネットワークインタフェースカード) またはシステム BIOS の、フラッシュメモリまたは ROM からロードされます。

Preboot Services を使用することで、たとえワークステーションのハードディスクが空の状態であっても、イメージをワークステーションに配置できます。ワークステーション上でイメージングブートのディスクまたは CD を使用したり、ZfD Workstation Imaging (Linux*) パーティションをインストールする必要はありません。Preboot Services を使用するには、ZfD 4 の Workstation Imaging and Preboot Services コンポーネントをサーバにインストールし、ワークステーションで PXE を有効にする必要があります。

PXE コードは比較的新しい (PC 99 対応以降の) ワークステーションの NIC で提供されています。

PXE-on-Disk Setup について

PXE-on-Disk Setup を使用すると、Windows* ワークステーション上の PXE 互換ネットワークアダプタが ZfD 4 Preboot Services サーバと通信できるようにするために必要なすべてのファイルを含む 1.44MB のフロッピーディスクを作成できます。フロッピードライブに PXE-on-Disk ディスクを装着してワークステーションをブートすると、ワークステーションは PXE 対応のネットワークアダプタからブートされたときのように機能します。

オペレーティングシステム

PXE-on-Disk Setup プログラムは、次のオペレーティングシステムで動作します。

- ◆ Windows 95/98/ME
- ◆ Windows NT* Server/Workstation 4
- ◆ Windows NT/2000/XP

PXE-on-Disk ディスクの作成

この節では、次のトピックについて説明します。

- ◆ 10 ページの「Windows NT/2000 Server 環境でのディスク作成」
- ◆ 11 ページの「NetWare サーバ環境でのディスク作成」

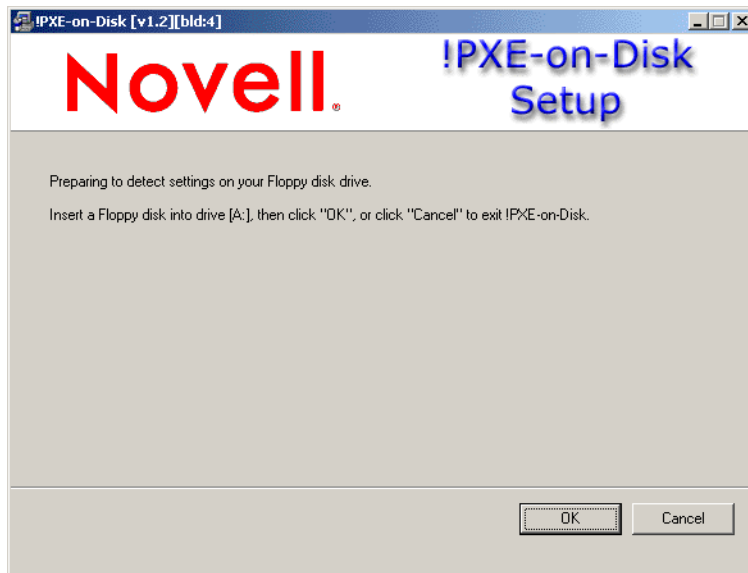
Windows NT/2000 Server 環境でのディスク作成

Windows サーバに ZfD 4 Preboot Services コンポーネントをインストールすると、PXE-on-Disk 作成プログラムもインストールされ登録されます。Windows NT または Windows 2000 サーバから PXE-on-Disk ディスクを作成するには、次の手順に従います。

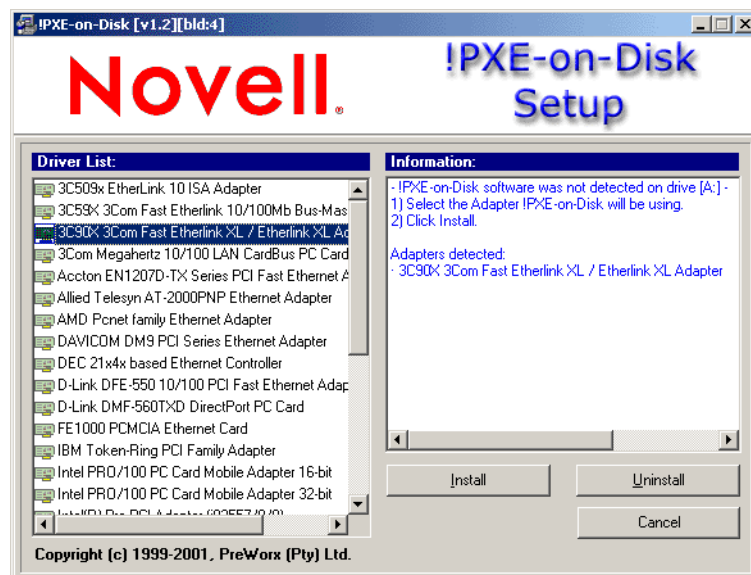
- 1 Windows デスクトップで、[スタート] > [プログラム] > [ZEN Preboot Services] > [PXE-on-Disk] の順にクリックして、[PXE-on-Disk Setup] ウィンドウを表示します。

または、

ConsoleOne[®] で、[Tools] > [ZENworks Utilities] > [Imaging] > [Create or Modify Boot Diskette] > [Create PXE Disk] の順にクリックします。



- 2 [OK] をクリックして、PXE 互換ネットワークアダプタについてのドライバおよび情報のリストを表示します。



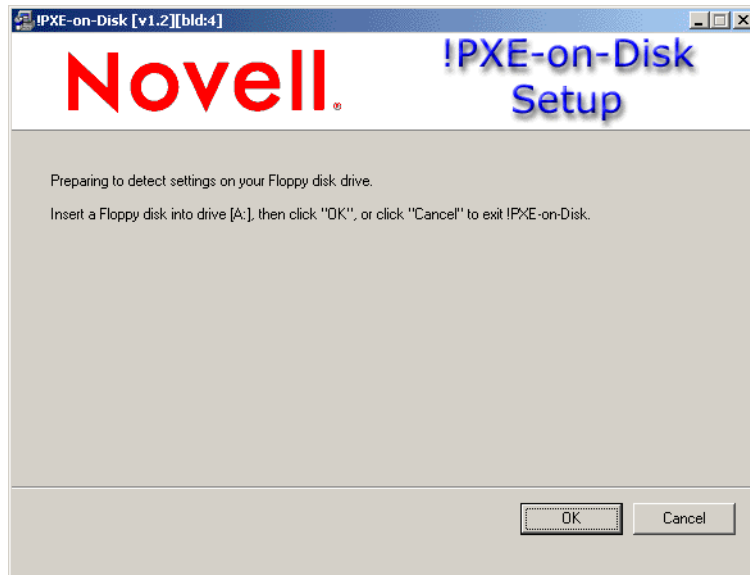
サーバにインストールされているネットワークアダプタ (1 つまたは複数) が検出され、その仕様がこのウィンドウの [Information] リストボックスに表示されることに注意してください。ドライバタイプによっては、重複して表示されるものがあります。たとえば、Accton En1207d と SMC 1211TX は同じものです。

- 3 [Driver List] から、Preboot Services サーバに接続するクライアントワークステーション上にインストールされているネットワークアダプタドライバ (または一番近い同等品) の名前を選択します。
- 4 ディスクドライブにフォーマット済みで空の高密度フロッピーディスクを挿入し、[Install] をクリックして PXE-on-Disk ディスクの作成を開始します。
インストールが終了すると、フロッピーディスクには対象のクライアントワークステーション用の適切な PXE-on-Disk 情報が格納されています。
- 5 [Close] をクリックして、PXE-on-Disk ディスクの作成を完了します。

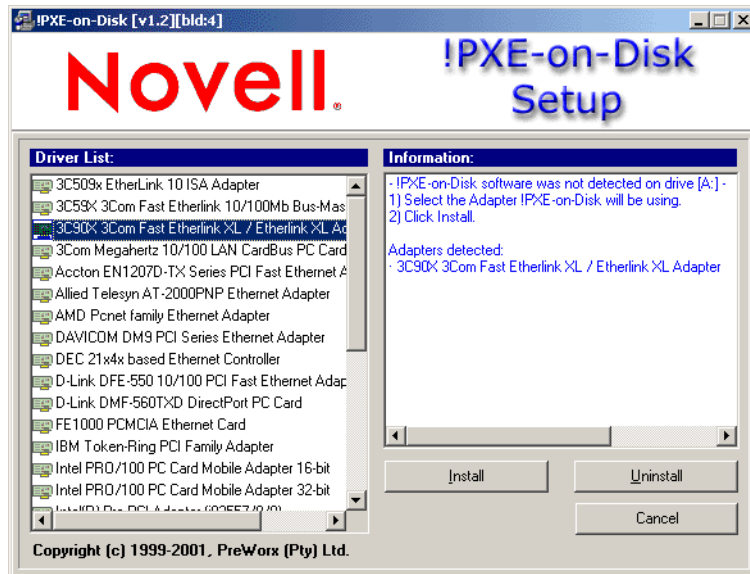
NetWare サーバ環境でのディスク作成

ZfD 4 インストールプログラムでは、NetWare® サーバに PXE-on-Disk ファイルはコピーされません。PXE-on-Disk ディスクを作成するには、次の手順に従います。

- 1 *ZENworks for Desktops Program* CD から、PXE-on-Disk フォルダを Windows ワークステーションのハードディスクにコピーします。
PXE-on-Disk プログラムは特定の NIC ドライバに依存するため、PXE-on-Disk を使用する予定のワークステーションと同じネットワークアダプタを使用しているワークステーション上でディスクを作成できるという利点があります。
- 2 Windows ワークステーションの新しい PXE-on-Disk フォルダから、pxebuilder.exe を実行して [PXE-on-Disk Setup] ウィンドウを表示します。



- 3 [OK] をクリックして、PXE 互換ネットワークアダプタについてのドライバおよび情報のリストを表示します。



使用するコンピュータのネットワークアダプタが検出され、その仕様がこのウィンドウの [Information] リストボックスに表示されることに注意してください。

- 4 [Driver List] から、Preboot Services サーバに接続するクライアントワークステーション上にインストールされているネットワークアダプタドライバ（または一番近い同等品）の名前を選択します。

ドライバタイプによっては、重複して表示されるものがあることに注意してください。たとえば、Accton En1207d と SMC 1211TX は同じものです。

- 5 ディスクドライブにフォーマット済みで空の高密度フロッピーディスクを挿入し、[Install] をクリックして PXE-on-Disk ディスクの作成を開始します。
インストールが終了すると、フロッピーディスクには対象のクライアントワークステーション用の適切な PXE-on-Disk 情報が格納されています。
- 6 [Close] をクリックして、PXE-on-Disk ディスクの作成を完了します。

PXE-on-Disk ディスクを使用したブート

PXE-on-Disk ディスクを使用してクライアントワークステーションをブートする前に、ZfD 4 Preboot Services がネットワークサーバにインストールされていることを確認する必要があります。このサーバは、クライアントワークステーションと通信し、ワークステーションに実行するイメージ作成処理を渡すものです。サーバへの ZfD 4 Preboot Services のインストールについては、『*Preboot Services のインストールおよび環境設定ガイド*』の「ZENworks for Desktops Preboot Services のインストールとセットアップ」を参照してください。

ZfD 4 Preboot Services がサーバにインストールされていることを確認した後に、PXE-on-Disk ディスクを使用してクライアントワークステーションを再起動します。クライアントワークステーションの再起動中に、次の処理が実行されます。

1. ZfD 4 Preboot Services サーバとの接続を確立します。
2. 予定されているイメージ作成処理を実行します。
3. ブートサイクルを継続します。

トラブルシューティング

この節では、よくある問題とその対処法について説明します。

13 ページの「PXE-on-Disk が正常に動作しない」

PXE-on-Disk が正常に動作しない

問題： PXE-on-Disk が機能しない。

可能な起因： 正しくないネットワークアダプタがインストールされているか、ワークステーションのブートに使用されたフロッピーディスクに PXE-on-Disk がインストールされていません。

解決法： PXE 対応のネットワークアダプタをインストールします。

解決法： PXE-on-Disk Setup ユーティリティを使用して、フロッピーディスクに PXE ファイルを再インストールします。詳細については、10 ページの「PXE-on-Disk ディスクの作成」を参照してください。

