

Novell Messenger

1.0

www.novell.com

GUIA DE INSTALAÇÃO

29 de março de 2004



Novell®

Notas Legais

A Novell, Inc. não faz representações ou garantias quanto ao conteúdo ou à utilização desta documentação e especificamente se isenta de quaisquer garantias de comerciabilidade expressas ou implícitas ou adequação a qualquer propósito específico. Além disso, a Novell, Inc. reserva-se o direito de revisar esta publicação e fazer mudanças em seu conteúdo a qualquer momento, sem a obrigação de notificar qualquer pessoa ou entidade sobre essas revisões ou mudanças.

A Novell, Inc. não faz representações ou garantias quanto a qualquer software e especificamente se isenta de qualquer garantia explícita ou implícita de comerciabilidade ou adequação a qualquer propósito específico. Além disso, a Novell, Inc. reserva-se o direito de mudar qualquer parte do software da Novell a qualquer momento, sem ter a obrigação de notificar qualquer pessoa ou entidade sobre tais mudanças.

Você não deve exportar ou reexportar esse produto se isso constituir uma violação a qualquer lei ou regulamento aplicável incluindo, sem limitação, os regulamentos de exportação dos EUA ou as leis do país no qual reside.

Copyright © 2003-2004 Novell, Inc. Todos os direitos reservados. Nenhuma parte desta publicação pode ser reproduzida, fotocopiada, armazenada em um sistema de recuperação ou transmitida sem a autorização por escrito do editor.

Novell, Inc.
1800 South Novell Place
Provo, UT 84606
U.S.A.

www.novell.com

Guia de Instalação do Messenger 1.0
[29 de março de 2004](#)

Documentação online: Para acessar a documentação online referente a este e a outros produtos da Novell e obter atualizações, visite o site www.novell.com/documentation.

Marcas Registradas da Novell

ConsoleOne é marca registrada da Novell, Inc. nos Estados Unidos e em outros países.

eDirectory é marca registrada da Novell, Inc.

GroupWise é marca registrada da Novell, Inc. nos Estados Unidos e em outros países.

NDS é marca registrada da Novell, Inc. nos Estados Unidos e em outros países.

NetWare é marca registrada da Novell, Inc. nos Estados Unidos e em outros países.

NLM é marca registrada da Novell, Inc.

Novell é marca registrada da Novell, Inc. nos Estados Unidos e em outros países.

Novell Client é marca registrada da Novell, Inc.

Novell Cluster Services é marca registrada da Novell, Inc.

ZENworks é marca registrada da Novell, Inc. nos Estados Unidos e em outros países.

Marcas Registradas de Terceiros

Todas as marcas registradas de terceiros pertencem aos seus respectivos proprietários.

Índice

Sobre este guia	7
1 O que é o Novell Messenger?	9
2 Requisitos do sistema Novell Messenger	11
Requisitos de sistema do Messenger	11
Requisitos de servidor do Messenger.	11
Requisitos do Novell eDirectory.	12
Requisitos do ConsoleOne	12
Requisitos de direitos de usuário para a instalação	12
Requisitos de estação de trabalho do cliente do Messenger.	13
3 Instalando um sistema Novell Messenger	15
Planejando o sistema Novell Messenger.	15
Determinando as localizações de instalação	15
Planejando o sistema Novell Messenger	16
Planejando os Agentes do Novell Messenger	20
Configurando o sistema Novell Messenger	23
Pré-requisitos de instalação	23
Configurando um sistema Messenger no NetWare ou no Windows	24
Configurando um sistema Messenger no Linux.	30
O que vem a seguir.	35
Planilha do sistema Novell Messenger	36
4 Instalando o cliente do GroupWise Messenger	39
Fazendo o download e instalando o cliente do Messenger a partir do seu browser da Web	39
Instalando o cliente do Messenger a partir do CD	41
Iniciando o cliente do Messenger.	41
Métodos adicionais de instalação do cliente	42
A Materiais de terceiros	43
OpenSSL	43
Pacote de código-fonte aberto NET-SNMP	45
---- Parte 1: Informações de copyright da CMU/UCD: (similar a BSD) ----	45
---- Parte 2: Informações de copyright da Networks Associates Technology, Inc. (BSD) ----	46
---- Parte 3: Informações de copyright da Cambridge Broadband Ltd. (BSD) ----	47
---- Parte 4: Informações de copyright da Sun Microsystems, Inc. (BSD) ----	47
Libegg	48
JRE	49
B Atualizações da documentação	51
29 de março de 2004 (GroupWise 6.5 para Linux).	51
16 de julho de 2003 (SP1)	52

Sobre este guia

Este *Guia de Instalação do Messenger 1.0* da Novell® ajuda você a instalar um novo sistema Novell Messenger. O guia foi criado para administradores de rede que instalarão e administrarão o Messenger, e está dividido nas seguintes seções:

- ♦ Capítulo 1, “O que é o Novell Messenger?”, na página 9
- ♦ Capítulo 2, “Requisitos do sistema Novell Messenger”, na página 11
- ♦ Capítulo 3, “Instalando um sistema Novell Messenger”, na página 15
- ♦ Capítulo 4, “Instalando o cliente do GroupWise Messenger”, na página 39
- ♦ Apêndice A, “Materiais de terceiros”, na página 43
- ♦ Apêndice B, “Atualizações da documentação”, na página 51

Documentação adicional

Para obter documentação adicional sobre o Messenger, consulte o *Messenger 1.0 Administration Guide* (Guia de administração do Messenger 1.0) no [site de Documentação do Novell GroupWise® 6.5](http://www.novell.com/documentation/lg/gw65) (<http://www.novell.com/documentation/lg/gw65>).

Convenções da documentação

Nesta documentação, o símbolo maior que (>) é utilizado para separar ações dentro de uma etapa e itens em um caminho de referência cruzada.

Um símbolo de marca registrada (™, ®, etc.) indica uma marca registrada da Novell. Um asterisco (*) indica uma marca registrada de terceiros.

Atualizações da documentação

Para obter a versão mais recente do *Guia de Instalação do Messenger 1.0*, visite o [site do Novell GroupWise 6.5](http://www.novell.com/documentation/lg/gw65) (<http://www.novell.com/documentation/lg/gw65>).

Comentários do usuário

Gostaríamos de receber seus comentários e suas sugestões sobre este manual e sobre a documentação do Messenger. Para nos contatar, envie um e-mail para proddoc@novell.com.

1

O que é o Novell Messenger?

O Novell® Messenger é um produto corporativo de mensagens instantâneas compatível com várias plataformas e baseado no Novell eDirectory™. Seu sistema Messenger pode ser instalado no NetWare®, no Linux* ou no Windows*.

Os recursos do Messenger permitem:

- ♦ Enviar mensagens instantâneas em um ambiente seguro (autenticado pelo usuário através do eDirectory e da criptografia SSL de mensagens);
- ♦ Criar uma lista de contatos e exibir informações de usuários a partir da lista de contatos (com base nas informações de usuários já disponíveis no eDirectory);
- ♦ Exibir a presença do usuário (online, ocupado, ausente, inativo e assim por diante);
- ♦ Impedir que outros usuários vejam a sua presença;
- ♦ Criar status personalizados para definir sua presença;
- ♦ Participar de conversações com vários usuários;
- ♦ Gravar conversações pessoais;
- ♦ Criar e pesquisar um armazenamento de conversações de nível corporativo.

O lado do servidor deste produto é chamado Novell Messenger, mas o lado do cliente é conhecido como Novell GroupWise® Messenger, porque foi personalizado para acompanhar o produto GroupWise.

O sistema Messenger consistirá em três componentes de software (Agente de Mensagens, Agente de Armazenamento e o snap-in do Messenger para o ConsoleOne®) e vários objetos do eDirectory, nos quais são armazenadas as informações de configuração do Messenger. Este *Guia de Instalação do Messenger 1.0* relaciona os requisitos do sistema, ajuda você a planejar e instalar o sistema Messenger e descreve a forma mais fácil de distribuir o software do cliente do GroupWise Messenger aos usuários. O *Messenger 1.0 Administration Guide* (Guia de administração do Messenger 1.0) descreve o sistema Messenger detalhadamente e ajuda você a configurar e gerenciar o sistema Messenger para atender às necessidades de seus usuários.

2

Requisitos do sistema Novell Messenger

Esta seção inclui os requisitos de hardware e software necessários para uma implementação bem-sucedida do Novell® Messenger.

- ♦ “Requisitos de sistema do Messenger” na página 11
- ♦ “Requisitos de estação de trabalho do cliente do Messenger” na página 13

Requisitos de sistema do Messenger

Antes de instalar o Novell Messenger, verifique se o sistema atende aos seguintes requisitos para instalação de servidor:

- ♦ “Requisitos de servidor do Messenger” na página 11
- ♦ “Requisitos do Novell eDirectory” na página 12
- ♦ “Requisitos do ConsoleOne” na página 12
- ♦ “Requisitos de direitos de usuário para a instalação” na página 12

Requisitos de servidor do Messenger

❑ Qualquer um dos seguintes sistemas operacionais:

- ♦ NetWare® 5.1 com Support Pack 4 ou posterior, NetWare 6.0 com Support Pack 1 ou posterior, NetWare 5.1 com o Novell Cluster Services™ Support Pack 3 ou posterior ou NetWare 6 com o Novell Cluster Services Support Pack 1 ou posterior
- ♦ SUSE* Standard Server 8, SUSE Enterprise Server 8, Red Hat* Enterprise Linux 3 ES ou Red Hat Enterprise Linux AS
- ♦ Windows NT* 4 Server (viável, mas não suportado), Windows 2000 Server com Support Pack 2 ou posterior ou Windows 2000 Advanced Server com Support Pack 3 e o Microsoft* Clustering Service

Os agentes do Messenger são altamente escaláveis. Se você está configurando um sistema Messenger complexo, é recomendável executar o Agente de Mensagens em um servidor dedicado, com velocidade de processamento de 1-2 GHz e 1 GB de RAM. O Agente de Mensagens foi testado para suportar facilmente 1.000 conversações ativas nesse hardware. Caso você suponha que 2% dos usuários do Messenger poderão conversar simultaneamente, poderá planejar o sistema Messenger para incluir até 50.000 usuários. Embora o Messenger não tenha sido testado com essa quantidade de usuários efetivos, você pode confiar que ele será escalável para atender às necessidades de um número muito grande de usuários.

Requisitos do Novell eDirectory

Se você quiser que os agentes do Messenger utilizem acesso direto ao NDS[®]/Novell eDirectory[™], o NDS ou o eDirectory deverão estar instalados no servidor NetWare ou Linux no qual os agentes do Messenger foram instalados ou, para os agentes do Messenger no Windows, você deverá fornecer o endereço IP de um servidor no qual uma réplica do NDS/eDirectory esteja localizada.

Se você quiser que os agentes do Messenger utilizem o LDAP para acessar o NDS/eDirectory, o NDS ou o eDirectory não precisam estar instalados no mesmo servidor dos agentes do Messenger, mas o servidor LDAP precisa estar sendo executado no NDS/eDirectory.

☐ Você pode utilizar qualquer uma das versões a seguir:

- ♦ NDS versão 8.78 ou posterior para um servidor NetWare
- ♦ eDirectory 8.6.2 ou posterior para servidores NetWare e Linux

O GroupWise 6.5 para Linux inclui o eDirectory 8.7.3 para Solaris*, Linux e AIX*

Requisitos do ConsoleOne

☐ Você deve utilizar o ConsoleOne[®] 1.3.6 ou posterior para Linux ou o ConsoleOne 1.3.4 ou posterior para Windows para administrar o seu sistema Messenger. Consulte **“ConsoleOne”** na [página 16](#) para obter mais informações.

Requisitos de direitos de usuário para a instalação

☐ Você deve ter os direitos a seguir ao executar o programa de Instalação do Messenger:

- ♦ Direitos Supervisionar na raiz da árvore para estender o esquema do eDirectory;
- ♦ Direitos Ler e Criar nos containers em que pretende criar os objetos do Novell Messenger;
- ♦ Direitos de arquivo, superusuário ou administrador (dependendo do sistema operacional) ao servidor ou à estação de trabalho na qual o snap-in do Messenger para o ConsoleOne e os agentes do Messenger serão instalados.

☐ Além disso, se você executar o programa de Instalação do Messenger para Windows a partir de uma estação de trabalho Windows, precisará de:

- ♦ Acesso à árvore do eDirectory;
- ♦ Estação de trabalho Windows 2000 ou Windows NT 4;
- ♦ Novell Client[™].

Requisitos de estação de trabalho do cliente do Messenger

- ☐ Você pode instalar o cliente do Messenger para Windows (Novell GroupWise Messenger) em qualquer uma das estações de trabalho a seguir:
 - ♦ Windows 98, Windows NT 4.0 (viável, mas não suportado), Windows 2000, Windows XP
- ☐ Você pode instalar o Cliente do Messenger Compatível com Várias Plataformas em qualquer uma das estações de trabalho a seguir:
 - ♦ Desktop Red Hat 9 ou SUSE 9.0 Linux
 - ♦ Macintosh* OS 10.3.1 (Panther)
- ☐ Além disso, o Java* Runtime Environment (JRE) 1.4.2 ou posterior deve ser instalado para o Cliente do Messenger Compatível com Várias Plataformas no Linux e no Macintosh. A página de download do cliente do Novell Messenger oferece a opção de instalar o JRE durante a instalação do Cliente do Messenger Compatível com Várias Plataformas.

3

Instalando um sistema Novell Messenger

As seções a seguir apresentam as informações de suporte e as instruções de instalação necessárias para implementar com êxito um sistema Novell® Messenger.

- ♦ “Planejando o sistema Novell Messenger” na página 15
- ♦ “Configurando o sistema Novell Messenger” na página 23
- ♦ “O que vem a seguir” na página 35
- ♦ “Planilha do sistema Novell Messenger” na página 36

Planejando o sistema Novell Messenger

O programa de Instalação do Messenger permite instalar e configurar o sistema Messenger. O programa de Instalação também fornece informações para orientá-lo durante o processo.

Revise as seções a seguir enquanto estiver preenchendo a “Planilha do sistema Novell Messenger” na página 36. A planilha mostra todas as informações que serão solicitadas durante a execução do programa de Instalação.

- ♦ “Determinando as localizações de instalação” na página 15
- ♦ “Planejando o sistema Novell Messenger” na página 16
- ♦ “Planejando os Agentes do Novell Messenger” na página 20

Determinando as localizações de instalação

O programa de Instalação solicitará informações sobre a árvore do NDS® ou do eDirectory™ onde você criará os objetos do Messenger e as localizações do servidor de rede onde você criará os diretórios e os arquivos de instalação do Messenger. As seções a seguir prepararão você para fornecer as informações necessárias:

- ♦ “eDirectory” na página 15
- ♦ “ConsoleOne” na página 16

eDirectory

O Messenger é administrado através do eDirectory, o serviço de diretório da Novell. Todos os componentes e usuários do Messenger são configurados através de objetos do eDirectory. Verifique se o eDirectory está instalado em seu ambiente. Consulte “Requisitos do Novell eDirectory” na página 12 para obter mais informações.

Estendendo o esquema da árvore do eDirectory

O programa de Instalação precisa estender o esquema da árvore do eDirectory na qual você criará o sistema Messenger. Como todos os objetos de um sistema Messenger precisam residir na mesma árvore do eDirectory, somente uma árvore deverá ser estendida.

PLANILHA

Sob o **Item 4: Nome da árvore**, digite a árvore do eDirectory na qual você criará os objetos do Messenger.

ConsoleOne

A administração do Messenger é realizada por meio do ConsoleOne®. Durante a instalação do Messenger, os arquivos do snap-in do sistema Messenger são copiados para uma instalação existente do ConsoleOne. Esses arquivos estendem a funcionalidade do ConsoleOne para permitir que você administre o Messenger. As considerações do ConsoleOne são diferentes para cada plataforma:

- ♦ **NetWare e Windows:** Para um sistema Messenger no NetWare® ou no Windows, você precisa decidir qual localização do ConsoleOne deseja utilizar para administrar o Messenger. Ela pode ser tanto um servidor de rede quanto uma estação de trabalho local. O ConsoleOne 1.3.4 está incluído no CD *Novell GroupWise Messenger* para que você possa atualizar sua instalação do ConsoleOne, se necessário. Se pretender utilizar o ConsoleOne em uma estação de trabalho local, você precisará realizar a instalação do Messenger nessa estação de trabalho.
Observação: Para um sistema Messenger no NetWare, você não pode executar o ConsoleOne para administrar o Messenger no console do servidor NetWare. Os snap-ins do Messenger para o ConsoleOne não são executados nesse ambiente.
- ♦ **Linux:** Para um sistema Messenger no Linux, o ConsoleOne já deve estar instalado antes da configuração do sistema Messenger. O GroupWise 6.5 para Linux inclui o eDirectory 8.7.3 para Solaris, Linux e AIX, a partir do qual é possível instalar o ConsoleOne. O ConsoleOne é normalmente instalado em /usr/ConsoleOne. Verifique se o ConsoleOne está instalado no servidor Linux no qual você pretende criar seu sistema Messenger.

PLANILHA

Sob o **Item 14: Configuração do Admin**, indique se você precisa atualizar sua instalação do ConsoleOne e especifique o caminho para o diretório do software ConsoleOne.

Após a instalação inicial do Messenger, você pode instalar o ConsoleOne e o snap-in do Messenger em localizações adicionais, conforme necessário.

Planejando o sistema Novell Messenger

O sistema Novell Messenger é um conjunto de objetos do eDirectory aos quais os agentes do Messenger precisam ter acesso. Além disso, os agentes do Messenger precisam de acesso a todos os objetos Usuário que serão incluídos no sistema Messenger. As seções a seguir ajudam você a decidir como implementar o sistema Messenger no eDirectory:

- ♦ “Localização do sistema Messenger” na página 17
- ♦ “Localizações de usuários do Messenger” na página 17
- ♦ “Acesso e autenticação no eDirectory” na página 18
- ♦ “Segurança do sistema Messenger” na página 20

Localização do sistema Messenger

Você pode criar o sistema Messenger em qualquer contexto na árvore do eDirectory (exceto na raiz da árvore). No container do sistema Messenger, você terá objetos Servidor, Agente, Política, Perfil do escopo, Perfil LDAP e Host.

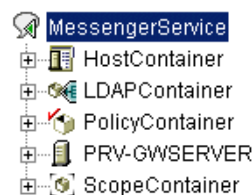
O nome padrão do objeto que representa o sistema Messenger é MessengerService. O nome do objeto padrão para o servidor no qual você instala os agentes do Messenger é o nome do host de DNS do servidor, com SERVER anexado. Você pode modificar esses nomes de objetos, se necessário.

PLANILHA

Sob o **Item 5: Contexto do sistema Messenger**, especifique o contexto do eDirectory onde você deseja criar o sistema Messenger. Verifique se o contexto existe na árvore do eDirectory.

Sob o **Item 6: Objetos do sistema Messenger**, forneça nomes alternativos para o sistema Messenger e os objetos Servidor, se não quiser utilizar os nomes padrão.

Após a conclusão da instalação do sistema Messenger, a estrutura a seguir será criada no eDirectory:



Esses objetos são explicados em “**Understanding Your Novell Messenger System**” (Compreendendo o sistema Novell Messenger) no *Messenger 1.0 Administration Guide* (Guia de administração do Messenger 1.0).

Localizações de usuários do Messenger

Os agentes do Messenger exploram o eDirectory para obter informações sobre usuários. Durante a instalação, você pode especificar um ou mais contextos do eDirectory onde os objetos Usuário estão localizados. Você pode incluir subcontextos, se necessário. A lista de contextos fornecidos estabelece o escopo inicial do sistema Messenger.

Os objetos Usuário localizados nesses contextos são considerados parte do sistema Messenger e seus usuários associados podem se comunicar utilizando o cliente do GroupWise Messenger. Os objetos Usuário localizados fora desses contextos não são considerados parte do sistema Messenger e seus usuários associados não podem utilizar o GroupWise Messenger.

Observação: Os objetos Entidade externa do GroupWise não são tratados como objetos Usuário e não são considerados parte do sistema Messenger.

PLANILHA

Sob o **Item 10: Configuração do usuário**, relacione os contextos do eDirectory onde os objetos Usuário estão localizados.

Com as informações fornecidas durante a instalação, o programa de Instalação criará um objeto Perfil do escopo no sistema Messenger. Ao visualizar as propriedades desse objeto na árvore, você verá os contextos especificados durante a instalação. Se necessário, você pode mudar o escopo do sistema Messenger após a instalação, como descrito em *“Adding Users to Your Messenger System”* (Adicionando usuários ao sistema Messenger) sob *“Managing GroupWise Messenger Client Users”* (Gerenciando usuários do cliente do GroupWise Messenger) no *Messenger 1.0 Administration Guide* (Guia de administração do Messenger 1.0).

Acesso e autenticação no eDirectory

O Messenger é um aplicativo baseado em diretório. As informações de configuração de agentes do Messenger, assim como as informações e configurações de usuários, são armazenadas no eDirectory. Você pode optar entre dois métodos diferentes de acesso ao eDirectory:

- ♦ **Acesso direto:** Os agentes do Messenger podem efetuar login diretamente no eDirectory para obter as informações necessárias. Uma vantagem do acesso direto é o acesso rápido a uma réplica local do eDirectory.
- ♦ **Acesso LDAP:** Os agentes do Messenger podem ser configurados para acessar o eDirectory por um servidor LDAP. As vantagens do acesso LDAP incluem executar os agentes do NetWare em modo protegido e fornecer acesso seguro a uma réplica remota do eDirectory utilizando a criptografia SSL.

PLANILHA

Sob o **Item 8: Acesso ao diretório**, marque se deseja que os agentes do Messenger utilizem o acesso direto ou o acesso LDAP ao eDirectory.

Se você estiver instalando os agentes do Messenger em um servidor Windows ou Linux, especifique o endereço IP de uma réplica do eDirectory. Se você estiver instalando os agentes do Messenger em um servidor NetWare, não será necessário especificar essas informações, porque haverá uma réplica do eDirectory no servidor NetWare.

Para utilizar o acesso LDAP, especifique o nome do host e o número da porta pela qual os agentes do Messenger podem se comunicar com o servidor LDAP. O número de porta padrão é 389.

O método de acesso inicial do eDirectory que você configura durante a instalação determina como os agentes do Messenger acessam o eDirectory para obter suas informações de configuração e como o Agente de Mensagens acessa o eDirectory em nome dos usuários do Messenger quando eles efetuam login no Messenger, pesquisam contatos, estabelecem conversações e assim por diante. Outras alternativas de acesso a diretórios podem ser configuradas após a instalação, conforme descrito em *“Customizing eDirectory Access for Users”* (Personalizando o acesso ao eDirectory para os usuários) no *Messenger 1.0 Administration Guide* (Guia de administração do Messenger 1.0).

Durante a instalação, você deve fornecer um nome de usuário e uma senha do eDirectory para utilização pelos agentes do Messenger no acesso ao eDirectory. A abordagem mais simples é deixá-los efetuar login como usuário equivalente ao Admin.

Se você não quiser deixar que os agentes do Messenger efetuem login no eDirectory como um usuário equivalente ao Admin, configure um usuário do eDirectory que atenda a requisitos específicos. O usuário deve:

- ♦ Ser visível para os agentes do Messenger que utilizam o método de acesso ao eDirectory que você selecionou (direto ou LDAP).
- ♦ Ser um trustee do objeto do sistema Messenger (MessengerService, por padrão) e ter os seguintes direitos como trustee para acessar os objetos Agente do Messenger:

Propriedade	Direitos
[Direitos a Todos os Atributos]	<ul style="list-style-type: none"> ♦ Comparar, Ler e Gravar ♦ Herdável
[Direitos de Entrada]	<ul style="list-style-type: none"> ♦ Pesquisar ♦ Herdável

- ♦ Ser um trustee do objeto da árvore do eDirectory ou do objeto Container de nível superior que conterà todos os objetos Usuário que farão parte do sistema Messenger, e ter os direitos a seguir como um trustee para acessar os objetos Usuário:

Propriedade	Direitos
[Direitos a Todos os Atributos]	<ul style="list-style-type: none"> ♦ Comparar e Ler ♦ Herdável
[Direitos de Entrada]	<ul style="list-style-type: none"> ♦ Pesquisar ♦ Herdável
nnmBlocking nnmBlockingAllowList nnmBlockingDenyList nnmClientSettings nnmContactList nnmCustomStatusList nnmLastLogin	<ul style="list-style-type: none"> ♦ Comparar, Ler e Gravar ♦ Herdável

Se não tiverem direitos suficientes ao objeto do sistema Messenger, os agentes do Messenger não poderão acessar as informações de configuração no eDirectory. Sem direitos suficientes aos objetos Usuário, o Agente de Mensagens não pode acessar as listas de contatos dos usuários, as configurações do cliente do GroupWise Messenger e outras informações específicas de usuários.

PLANILHA

Sob o **Item 10: Autenticação no diretório**, forneça o nome de usuário e a senha que os agentes do Messenger podem utilizar para a autenticação no eDirectory com os direitos necessários.

Para obter instruções passo a passo sobre como configurar os direitos necessários, consulte **“Assigning Required Rights for eDirectory Access”** (Designando direitos necessários para o acesso ao eDirectory) sob **“Managing GroupWise Messenger Client Users”** (Gerenciando usuários do cliente do GroupWise Messenger) no *Messenger 1.0 Administration Guide* (Guia de administração do Messenger 1.0).

Segurança do sistema Messenger

Por padrão, a comunicação entre os agentes do Messenger e o eDirectory, entre o Agente de Mensagens e os clientes do GroupWise Messenger e entre o Agente de Mensagens e o Agente de Armazenamento não é segura. As informações obtidas do eDirectory, as mensagens entre os usuários do GroupWise Messenger e as mensagens transmitidas entre o Agente de Mensagens e o Agente de Armazenamento não são criptografadas. As mensagens mantidas no armazenamento do Messenger são criptografadas pelo Agente de Armazenamento conforme são armazenadas.

Para habilitar a criptografia SSL entre os agentes do Messenger e o eDirectory, você deve utilizar o acesso LDAP, e não o acesso direto, ao eDirectory. Os agentes do Messenger devem se comunicar com o servidor LDAP pela porta SSL 636 do LDAP, em vez de utilizarem a porta padrão 389 do LDAP.

Para obter segurança adicional entre os agentes do Messenger e o eDirectory ao utilizar o acesso LDAP, você pode fazer referência ao certificado raiz do servidor no qual a réplica do eDirectory acessada pelos agentes está localizada. Geralmente, o certificado raiz é denominado rootcert.der. Em um servidor NetWare, ele está localizado em sys:\public. Em um servidor Linux ou Windows, ele é exportado para uma localização especificada pelo usuário após a instalação do eDirectory. Se você não especificar um certificado raiz, o servidor LDAP deve ser configurado para aceitar senha não criptografada.

Para habilitar criptografia SSL entre o Agente de Mensagens e os clientes do GroupWise Messenger, e entre o Agente de Mensagens e o Agente de Armazenamento, você precisa ter um arquivo de certificado público e uma chave privada disponíveis no sistema.

PLANILHA

Sob o **Item 8: Acesso ao diretório**, especifique 636 como o número da porta LDAP e, se desejar, forneça o caminho completo para o certificado raiz.

Sob o **Item 14: Configuração de segurança**, especifique o caminho completo para o arquivo de certificado público, seu arquivo de chave privada (se for separado do arquivo de certificado) e a senha da chave privada.

Se você não estiver familiarizado com o SSL ou se o SSL ainda não estiver configurado em seu sistema, você poderá adicionar a segurança SSL em seu sistema Messenger após a instalação, como descrito em “**Establishing Messaging Security with SSL Encryption**” (Estabelecendo a segurança das mensagens com a criptografia SSL) sob “**Managing the Messaging Agent**” (Gerenciando o Agente de Mensagens) no *Messenger 1.0 Administration Guide* (Guia de administração do Messenger 1.0).

Planejando os Agentes do Novell Messenger

O sistema Novell Messenger pode incluir dois agentes:

- ♦ **Agente de Mensagens:** O sistema Messenger requer um (e somente um) Agente de Mensagens. O cliente do GroupWise Messenger comunica-se com o Agente de Mensagens para enviar mensagens, determinar a presença e pesquisar usuários para serem adicionados à Lista de Contatos do Messenger. O Agente de Mensagens também gerencia a fila para o armazenamento de conversações.
- ♦ **Agente de Armazenamento:** Se você quiser habilitar o armazenamento, o sistema Messenger exigirá um (e somente um) Agente de Armazenamento. O Agente de Armazenamento arquiva e indexa as conversações e executa pesquisas no armazenamento quando é contatado por um usuário autorizado do Messenger.

As seções a seguir irão prepará-lo para fornecer as informações necessárias durante a instalação dos agentes do Messenger. Dependendo do sistema operacional no qual você estiver fazendo a instalação, algumas destas opções poderão não se aplicar:

- ♦ “Plataformas dos agentes” na página 21
- ♦ “Localização do software dos agentes” na página 21
- ♦ “Endereço de rede e portas dos agentes” na página 21
- ♦ “Opção de cluster para os agentes do NetWare Messenger” na página 22
- ♦ “Opções de servidor Windows para os agentes do Messenger no Windows” na página 22

Plataformas dos agentes

Os agentes estão disponíveis como programas NLM™ do NetWare, executáveis do Linux e executáveis do Windows.

PLANILHA

Sob o **Item 1: Informações sobre o servidor**, marque o tipo dos agentes (NetWare, Linux ou Windows) que deseja instalar.

Localização do software dos agentes

No NetWare ou no Windows, é possível especificar a localização onde você deseja instalar os agentes do Messenger. Por padrão, eles são instalados em *unidade:\novell\nm*, onde *unidade* representa uma letra de unidade mapeada pela perspectiva da máquina Windows na qual o programa de Instalação do Messenger será executado.

Observação: Se você instalar no NetWare, não poderá utilizar nomes de arquivo longos nos caminhos.

No Linux, os agentes do Messenger são sempre instalados em */opt/novell/messenger/bin*.

PLANILHA

Sob o **Item 3: Caminho de instalação**, especifique o caminho completo para o diretório no qual deseja instalar o software do agente do Messenger para Windows ou NetWare. Se o diretório não existir, ele será criado.

Endereço de rede e portas dos agentes

O programa de Instalação do Messenger obtém o endereço IP e o nome do host de DNS do servidor no qual você deseja instalar os agentes do Messenger com base na localização do software de agente fornecida. Se houver vários endereços IP e nomes de host de DNS associados ao servidor, você poderá especificar informações diferentes daquelas que o programa de Instalação obteve automaticamente.

Além das informações de endereço IP e nome do host de DNS, o programa de Instalação também estabelece as portas pelas quais os agentes do Messenger recebem solicitações de serviços. Por padrão, o Agente de Mensagens escuta o cliente do GroupWise Messenger na porta cliente/servidor 8300; isso significa que as conversações ocorrem na porta 8300. Por padrão, o Agente de Armazenamento escuta o cliente do Messenger na porta cliente/servidor 8310; isso significa que as pesquisas no armazenamento ocorrem na porta 8310. Se um número de porta padrão já estiver sendo utilizado no servidor, selecione um número de porta diferente.

PLANILHA

Sob o **Item 12: Endereço do servidor**, especifique o endereço IP ou o nome do host de DNS do servidor no qual deseja instalar os agentes do Messenger. Se os números de porta padrão estiverem sendo utilizados no servidor, especifique números de porta exclusivos para os agentes do Messenger.

Opção de cluster para os agentes do NetWare Messenger

O Novell Cluster Services™ é um sistema de cluster de servidor que garante alta disponibilidade e grande capacidade de gerenciamento dos recursos críticos de rede, incluindo aplicativos (como o Agente de Mensagens e o Agente de Armazenamento) e volumes (onde residem as filas e o armazenamento do Messenger). O Novell Cluster Services oferece suporte para failover, failback e migração de recursos de cluster gerenciados individualmente.

Os agentes do NetWare Messenger podem ser configurados para tirar proveito do ambiente tolerante a falhas fornecido pelo Novell Cluster Services. O programa de Instalação adiciona um switch /cluster aos arquivos de inicialização do agente do Messenger. Isso informa aos agentes do Messenger que eles devem utilizar o nome de servidor virtual do cluster em vez do nome de servidor específico em nomes de caminho obtidos das propriedades do objeto Agente no eDirectory ou em switches de inicialização.

PLANILHA

Sob o **Item 13: Configurar agentes para cluster**, marque se você deseja ou não configurar os agentes do Messenger no NetWare para cluster.

Para obter mais informações, consulte **“Implementing Messenger in a Novell Cluster”** (Implementando o Messenger em um cluster da Novell) sob **“Novell Cluster Services”** no **GroupWise 6.5 Interoperability Guide** (Guia de interoperabilidade do GroupWise 6.5).

Você pode também configurar seu sistema Messenger em um cluster da Microsoft. Consulte **“Implementing Messenger in a Microsoft Cluster”** (Implementando o Messenger em um cluster da Microsoft) sob **“Microsoft Clustering Services”** (Serviços de cluster da Microsoft) no **GroupWise 6.5 Interoperability Guide** (Guia de interoperabilidade do GroupWise 6.5).

Opções de servidor Windows para os agentes do Messenger no Windows

Você pode executar os agentes do Messenger no Windows como aplicativos ou serviços do Windows. Quando você executa os agentes como serviços do Windows, eles podem ser executados em uma conta de usuário específica do Windows, ou na conta de sistema local, sem a necessidade de nome de usuário ou senha. Como ocorre com todos os serviços do Windows, os agentes podem ser iniciados manual ou automaticamente, sempre que o servidor Windows for inicializado.

PLANILHA

Sob o **Item 2: Opções do servidor Windows**, marque Instalar Agentes como Serviços do Windows se quiser executar os agentes do Messenger como serviços do Windows.

Se desejar executá-los como serviços do Windows, no **Item 8: Opções do serviço do Windows**, registre a conta na qual os agentes serão executados (a não ser que eles sejam executados na conta de sistema local) e, se necessário, a senha da conta. Além disso, selecione se você deseja iniciar o serviço manual ou automaticamente.

Se você quiser utilizar um programa gerenciador de SNMP, como o componente Serviços de Gerenciamento e Monitoramento do Novell ZENworks® for Servers, para monitorar os agentes do Messenger no Windows, deverá instalar alguns componentes SNMP junto com o software do agente do Messenger no Windows.

PLANILHA

Sob o **Item 2: Opções do servidor Windows**, marque Instalar e Configurar SNMP para os Agentes do Messenger se desejar utilizar um programa gerenciador de SNMP.

Se essa opção estiver desativada durante a instalação, o serviço SNMP não foi configurado no servidor Windows no qual você está instalando os agentes do Messenger. Se você quiser monitorar os agentes em um programa de gerenciamento de SNMP, o serviço SNMP precisará ser habilitado para que essa opção possa ser selecionada. Para obter mais informações sobre como configurar o SNMP em um servidor Windows, consulte **“Using SNMP Monitoring Programs”** (Utilizando programas de monitoramento de SNMP) sob **“Managing the Messaging Agent”** (Gerenciando o Agente de Mensagens) no *Messenger 1.0 Administration Guide* (Guia de administração do Messenger 1.0).

Configurando o sistema Novell Messenger

Você já deve ter revisado a seção **“Planejando o sistema Novell Messenger”** na página 15 e preenchido a **planilha**. As seções a seguir irão orientá-lo durante o processo de instalação:

- ♦ **“Pré-requisitos de instalação”** na página 23
- ♦ **“Configurando um sistema Messenger no NetWare ou no Windows”** na página 24
- ♦ **“Configurando um sistema Messenger no Linux”** na página 30

Importante: Se você estiver configurando o sistema Novell Messenger em um cluster, consulte a seção apropriada do *GroupWise 6.5 Interoperability Guide* (Guia de interoperabilidade do GroupWise 6.5) antes de instalar o Novell Messenger:

- **“Implementing Messenger in a Novell Cluster”** (Implementando o Messenger em um cluster da Novell) sob **“Novell Cluster Services”**
- **“Implementing Messenger in a Microsoft Cluster”** (Implementando o Messenger em um cluster da Microsoft) sob **“Microsoft Clustering Services”** (Serviços de cluster da Microsoft)

Pré-requisitos de instalação

Antes de iniciar o programa de Instalação do Messenger, verifique se o sistema foi preparado para a configuração do sistema Messenger que você planejou:

- ♦ Verifique se o objeto Container existe no local onde você deseja criar o sistema Messenger.
- ♦ Se você quiser que os agentes do Messenger utilizem o acesso LDAP ao eDirectory, mas não estiver fornecendo um certificado raiz, verifique se o servidor LDAP suporta senhas não criptografadas. No ConsoleOne, verifique as propriedades do objeto Servidor LDAP. Dependendo da versão do eDirectory, a opção Permitir Senhas Não Criptografadas deve estar marcada ou a opção Exigir SSL/TSL deve estar desmarcada.
- ♦ Se você estiver planejando instalar os agentes do Messenger no Windows como serviços do Windows e não desejar que eles sejam executados na conta de sistema local, verifique se a conta que eles utilizarão foi criada no servidor Windows.

- ♦ Na estação de trabalho ou no servidor Windows onde você executará o programa de Instalação do Messenger, verifique se você efetuou login como usuário equivalente ao Admin na árvore do eDirectory onde planeja criar o sistema Messenger. Se você estiver instalando os Agentes de Mensagens em um servidor Windows, execute o programa de Instalação nesse servidor.

Siga as instruções de instalação para a plataforma na qual você está criando seu sistema Messenger:

- ♦ “Configurando um sistema Messenger no NetWare ou no Windows” na página 24
- ♦ “Configurando um sistema Messenger no Linux” na página 30

Configurando um sistema Messenger no NetWare ou no Windows

- ♦ “Iniciando o programa de Instalação do Messenger” na página 24
- ♦ “Criando o sistema Messenger” na página 25
- ♦ “Instalando o software do Messenger” na página 30

Iniciando o programa de Instalação do Messenger

- 1** Em uma estação de trabalho ou em um servidor Windows, insira o CD *Novell GroupWise Messenger*.
- 2** Clique em Iniciar > Executar.
- 3** Digite **d:\setup.exe** (onde *d* é a sua unidade de CD) para exibir a página principal de Instalação do Novell Messenger.

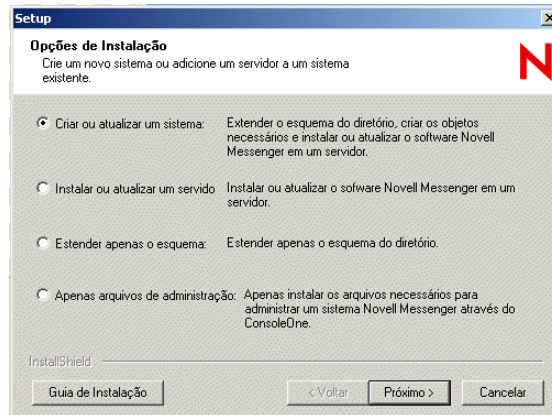


- 4** Clique em Instalar Servidor.
- 5** Selecione o idioma no qual deseja executar o programa de Instalação e clique em OK.
- 6** Clique em Sim para aceitar o Contrato de Licença.
- 7** Continue em “Criando o sistema Messenger” na página 25.

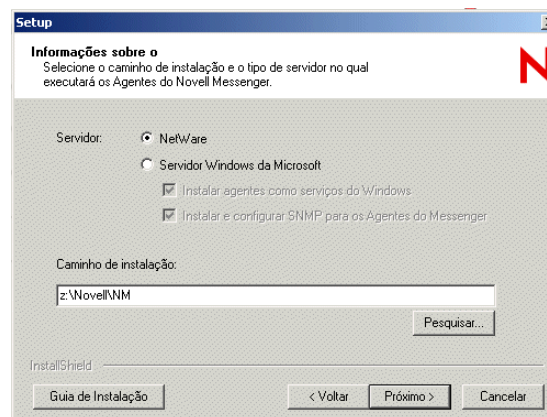
Criando o sistema Messenger

A página Opções de Instalação permite selecionar o tipo de instalação que você deseja executar.

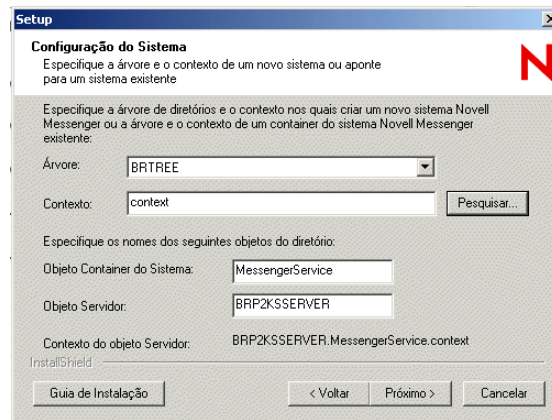
Durante o processo de instalação, você pode consultar o *Guia de Instalação* clicando em Guia de Instalação no canto inferior esquerdo de cada página do programa de Instalação.



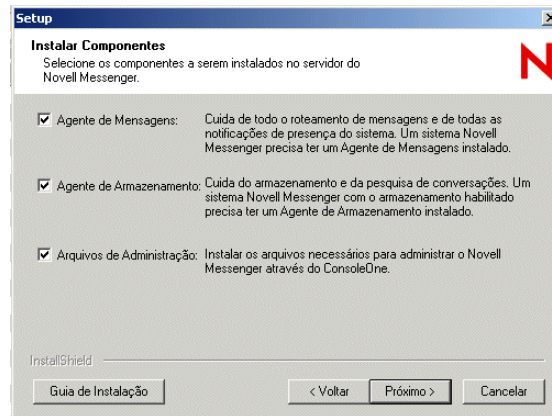
- 1 Selecione Criar ou Atualizar um Sistema e, em seguida, clique em Próximo para exibir a página Informações sobre o Servidor.



- 2 Selecione NetWare ou Servidor Windows da Microsoft.
- 3 Se você selecionou Servidor Windows da Microsoft, defina as opções do servidor Windows conforme planejado no **item 2 da planilha**.
- 4 Especifique o caminho de diretório ou pesquise e selecione o diretório no qual deseja instalar os agentes do Messenger conforme planejado no **item 3 da planilha** e, em seguida, clique em Próximo para exibir a página Configuração do Sistema.

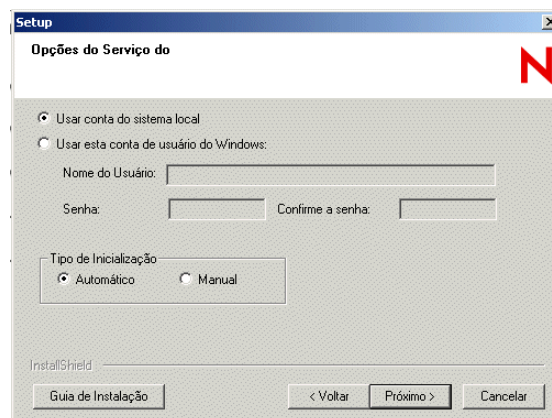


- 5 Forneça as informações de configuração do sistema Messenger, conforme planejado no item 4 até o item 6 da planilha e, em seguida, clique em **Próximo** para exibir a página **Instalar Componentes**.



- 6 Mantenha todos os componentes selecionados em sua instalação inicial do Messenger e clique em **Próximo**.

Se você estiver instalando os agentes do Messenger no Windows e tiver optado por instalá-los como serviços do Windows, a página **Opções do Serviço do Windows** será exibida.

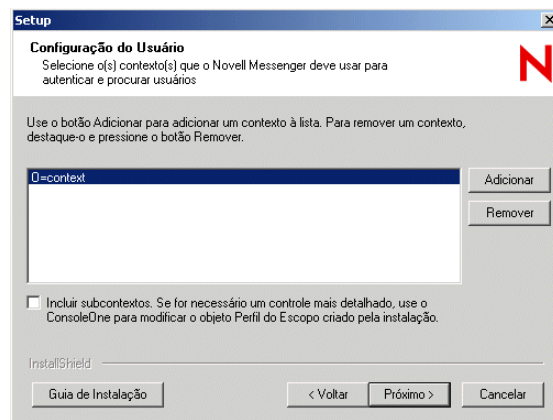


- 7** Para os agentes do Messenger no Windows, forneça as informações sobre o serviço do Windows conforme planejado no **item 8** da **planilha** e, em seguida, clique em **Próximo** para exibir a página Configuração do Acesso ao Diretório.

Se o eDirectory estiver instalado no servidor, o campo Endereço para Réplica não será exibido.

- 8** Forneça as informações sobre acesso ao eDirectory, conforme planejado no **item 9** da **planilha** e, em seguida, clique em **Próximo** para exibir a página Autenticação do Diretório.

- 9** Forneça as informações sobre autenticação do eDirectory, conforme planejado no **item 10** da **planilha** e, em seguida, clique em **Próximo** para exibir a página Configuração do Usuário.



O contexto do usuário do eDirectory é adicionado automaticamente à lista de contextos.

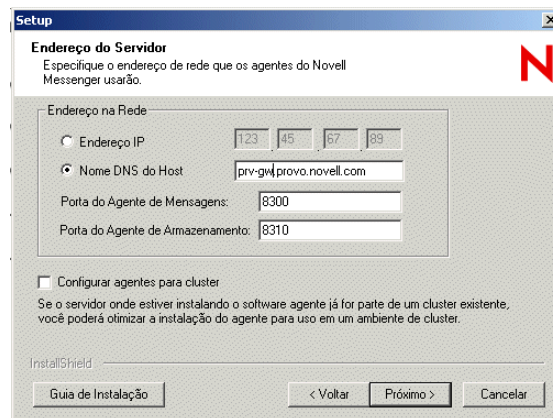
- 10** Se necessário, clique em Adicionar e, em seguida, pesquise e selecione outro contexto de usuário, conforme planejado no **item 11 da planilha**.

- 11** Se necessário, selecione Incluir Subcontextos, se existirem objetos Usuário em objetos Container aninhados abaixo do contexto selecionado.

Importante: Se você não selecionar Incluir Subcontextos, os objetos Usuário em containers abaixo do contexto selecionado *não* serão considerados como parte do sistema Messenger.

- 12** Clique em OK para adicionar o contexto à lista de contatos.

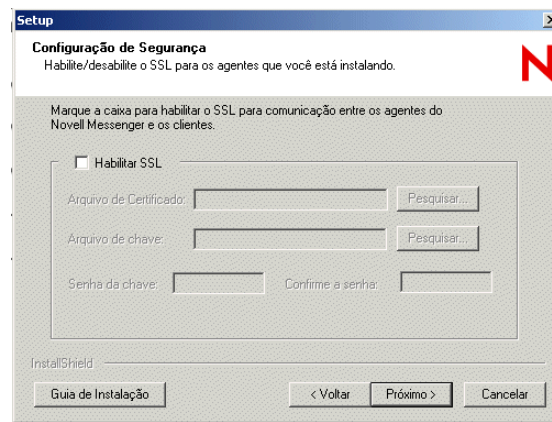
- 13** Repita da **Etapa 10** até a **Etapa 12** para cada contexto no qual residam objetos Usuário e, em seguida, clique em Próximo para exibir a página Endereço do Servidor.



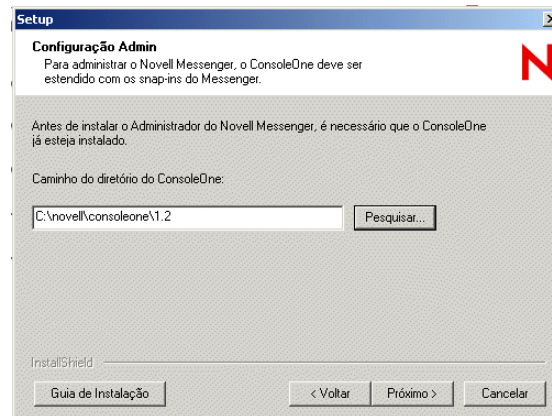
- 14** Verifique o Endereço IP ou o Nome DNS do Host do servidor no qual os agentes serão executados e o número da porta a ser utilizado por cada um dos agentes, conforme planejado no **item 12 da planilha**.

- 15** Se o servidor NetWare que você está instalando já fizer parte de um cluster existente, selecione Configurar Agentes para Cluster.

- 16** Clique em Próximo para exibir a página Configuração de Segurança.



- 17** Se tiver sido planejado no **item 15** da **planilha**, selecione **Habilitar SSL** e especifique as informações necessárias; em seguida, clique em **Próximo** para exibir a página **Configuração Admin**.



- 18** Se o ConsoleOne 1.3.4 já estiver instalado, verifique o caminho.

ou

Se o ConsoleOne 1.3.4 não estiver instalado, clique em **Instalar o ConsoleOne** para atualizar o ConsoleOne e, em seguida, siga os prompts até retornar à página **Configuração Admin**.

- 19** Clique em **Próximo**.

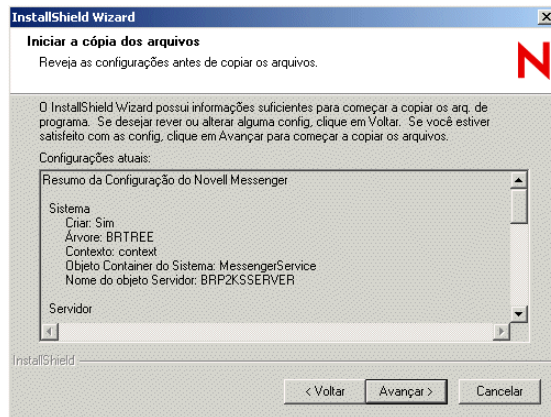
- 20** Se você estiver instalando o Messenger em um cluster, consulte a seção apropriada do **GroupWise 6.5 Interoperability Guide** (Guia de interoperabilidade do GroupWise 6.5) para obter instruções adicionais:

- ♦ **“Implementing Messenger in a Novell Cluster”** (Implementando o Messenger em um cluster da Novell) sob **“Novell Cluster Services”**
- ♦ **“Implementing Messenger in a Microsoft Cluster”** (Implementando o Messenger em um cluster da Microsoft) sob **“Microsoft Clustering Services”** (Serviços de cluster da Microsoft)

- 21** Continue em **“Instalando o software do Messenger”** na página 30.

Instalando o software do Messenger

O resumo da instalação permite que você revise as informações fornecidas antes do início da instalação.



- 1 Revise o resumo das seleções que você fez.

Se necessário, clique em Voltar para modificar as informações conforme necessário, antes de continuar com a instalação.

- 2 Clique em Próximo para iniciar a instalação.

Quando a instalação for concluída, você poderá optar por exibir o arquivo Readme, iniciar os agentes do Messenger imediatamente e, para os agentes do NetWare Messenger, atualizar o arquivo autoexec.ncf de forma que os agentes do Messenger sejam inicializados automaticamente sempre que o servidor for reinicializado.

- 3 Selecione uma ou mais das opções de pós-instalação; em seguida, clique em Concluir.
- 4 Continue em “O que vem a seguir” na página 35.

Configurando um sistema Messenger no Linux

- ♦ “Iniciando o programa de Instalação do Messenger no Linux” na página 30
- ♦ “Configurando o sistema Messenger no Linux” na página 31
- ♦ “Iniciando os agentes do Messenger para Linux” na página 32
- ♦ “Instalando os agentes do Messenger como serviços de inicialização” na página 32
- ♦ “Configurando o download do cliente a partir de um sistema Messenger no Linux” na página 33

Iniciando o programa de Instalação do Messenger no Linux

- 1 No servidor Linux, torne-se o usuário root digitando **su** e a senha do usuário root.
- 2 Vá para o diretório /server do CD *Novell Messenger for Linux*.
- 3 Digite o seguinte:

```
./install.sh
```
- 4 Pressione Enter para continuar.

- 5** O contrato de licença é exibido. Pressione Enter ou a barra de espaço para rolar pelo contrato de licença. No final do contrato de licença, digite **y** para aceitá-lo ou digite **n** para recusar o contrato de licença.
- 6** Se você aceitar o contrato de licença, os arquivos .rpm necessários serão instalados no servidor. Digite **y** para continuar com a instalação.
- 7** Continue em **Configurando o sistema Messenger no Linux**.

Configurando o sistema Messenger no Linux

- 1** Quando os pacotes tiverem sido instalados, digite **y** para configurar o sistema Messenger.
As seguintes opções são exibidas:
 - 1) Criar um novo sistema
 - 2) Instalar um novo servidor em um sistema existente
 - 3) Estender apenas o esquema
- 2** Digite **1** para criar um novo sistema.
As seguintes opções são exibidas:
 - 1) Usar LDAP para acessar o eDirectory
 - 2) Usar bibliotecas do eDirectory para acesso direto
- 3** Digite **1** ou **2** (**item 9 da planilha**).
Se o eDirectory não estiver instalado no servidor Linux, apenas a opção de uso do LDAP será exibida. Continue na próxima etapa.
- 4** Se você tiver selecionado LDAP na **Etapa 3**, digite as seguintes informações: o endereço IP do servidor LDAP, **y** ou **n** para selecionar se deseja ou não utilizar SSL e a porta do servidor LDAP (**item 9 da planilha**).
Se você selecionar a utilização do SSL, em seguida você precisará digitar o caminho para o certificado raiz do servidor LDAP (**item 15 da planilha**). Para obter mais informações, consulte **“Segurança do sistema Messenger”** na página 20.
ou
Se você tiver selecionado o acesso direto, digite as seguintes informações: o nome da árvore do eDirectory no qual os objetos serão estendidos e criados e o endereço da réplica dessa árvore (endereço IP do servidor que está executando o eDirectory) (**item 9 da planilha**).
- 5** Digite o contexto no qual os objetos serão criados, por exemplo, ou=linuxsystem,o=novell (**item 5 da planilha**).
- 6** Digite o nome do objeto do sistema Messenger (**item 6 da planilha**). Você pode pressionar Enter para aceitar o nome padrão, MessengerService.
- 7** Digite o nome do objeto Servidor do Messenger (**item 6 da planilha**). Você pode pressionar Enter para aceitar o nome padrão, que é o nome do servidor Linux mais a palavra *server*.
- 8** Digite o contexto completo do objeto Usuário do diretório que será utilizado pelos agentes para acessar o diretório, por exemplo, cn=admin,ou=linuxsystem,o=novell (**item 10 da planilha**).
Para obter mais informações, consulte **“Acesso e autenticação no eDirectory”** na página 18.
- 9** Digite a senha do usuário duas vezes (**item 10 da planilha**).

- 10** Digite os contextos padrão nos quais o Messenger fará a autenticação e pesquisará pelos usuários. Por exemplo, `ou=linuxsystem,o=novell` ([item 11 da planilha](#)).

Para obter mais informações, consulte “[Localizações de usuários do Messenger](#)” na página 17.

- 11** Digite o endereço IP do servidor Linux ([item 12 da planilha](#)).
- 12** Um resumo das informações fornecidas é exibido. Digite **y** para continuar com a instalação.
- 13** Continue em [Iniciando os agentes do Messenger para Linux](#).

Iniciando os agentes do Messenger para Linux

- 1** Depois de concluídas a instalação e a configuração, digite **y** para iniciar os agentes imediatamente.

ou

Digite **n** para não iniciar os agentes neste momento.

Para iniciar os agentes manualmente quando você estiver pronto para isso, utilize a opção de inicialização *start* no diretório `/etc/init.d` do servidor Linux:

Para iniciar o Agente de Mensagens, digite o seguinte: `./novell-nmma start`

Para iniciar o Agente de Armazenamento, digite o seguinte: `./novell-nmaa start`

Você também pode utilizar as opções *stop*, *restart* e *status* para esses agentes a partir do mesmo diretório.

- 2** Se quiser instalar os agentes como serviços de inicialização, continue em [Instalando os agentes do Messenger como serviços de inicialização](#).

ou

Se quiser fazer o download do cliente Windows do Messenger a partir do sistema Messenger para Linux, prossiga para “[Configurando o download do cliente a partir de um sistema Messenger no Linux](#)” na página 33

ou

Vá para “[O que vem a seguir](#)” na página 35.

Instalando os agentes do Messenger como serviços de inicialização

- ♦ “[Instalando os agentes como serviços de inicialização em um servidor SUSE](#)” na página 32
- ♦ “[Instalando os agentes como serviços de inicialização em um servidor Red Hat](#)” na página 33

Instalando os agentes como serviços de inicialização em um servidor SUSE

- 1** Abra uma nova janela de terminal.
- 2** Digite os seguintes comandos:

```
insserv novell-nmma
```

```
insserv novell-nmaa
```

ou

Se o eDirectory para Linux não estiver instalado, os seguintes comandos deverão ser utilizados para anular a dependência do serviço `nds`:

```
insserv -f novell-nmma
```

```
insserv -f novell-nmaa
```


Se posteriormente você desejar que os agentes não sejam mais serviços de inicialização, digite o seguinte em uma janela de terminal:

```
insserv -r novell-nmma
```

```
insserv -r novell-nmaa
```

Instalando os agentes como serviços de inicialização em um servidor Red Hat

1 Abra uma nova janela de terminal.

2 Digite os seguintes comandos:

```
chkconfig --add novell-nmma
```

```
chkconfig --add novell-nmaa
```

Se posteriormente você desejar que os agentes não sejam mais serviços de inicialização, digite o seguinte em uma janela de terminal:

```
chkconfig --del novell-nmma
```

```
chkconfig --del novell-nmaa
```

Configurando o download do cliente a partir de um sistema Messenger no Linux

O Messenger 1.0 para Linux não inclui o cliente Windows do Messenger. Se você quiser que os usuários do Messenger sejam capazes de fazer o download do software do cliente Windows do Messenger a partir do seu sistema Messenger para Linux, deverá copiar manualmente os arquivos do cliente Windows do Messenger para a localização apropriada do servidor Linux.

Se você não utilizou o programa de Instalação do Messenger para Linux para configurar o sistema Messenger no Linux (por exemplo, você instalou manualmente os RPMs), deverá copiar manualmente os arquivos do cliente Linux e Macintosh para a localização apropriada do servidor Linux para que eles estejam disponíveis para download pelos usuários do Messenger.

- ♦ “Copiando manualmente os arquivos para o download do cliente Windows” na página 33
- ♦ “Copiando arquivos manualmente para o download do cliente Linux” na página 34
- ♦ “Copiando arquivos manualmente para o download do cliente Macintosh” na página 35

Copiando manualmente os arquivos para o download do cliente Windows

Se você tiver instalado um sistema Messenger para Linux, o software do cliente Windows do Messenger não será copiado para o servidor. Os arquivos precisam ser copiados do *CD Messenger 1.0 SPI*.

1 Abra uma nova janela de terminal.

2 Crie um diretório para os arquivos do cliente Windows digitando o seguinte comando:

```
mkdir -p /opt/novell/messenger/software/client/win32
```

3 Copie os arquivos do cliente Windows de /client/win32/* no *CD Messenger 1.0 SPI* para esse diretório digitando o seguinte comando:

```
cp -r ponto_de_montagem/client/win32/* /opt/novell/messenger/  
software/client/win32
```

onde *ponto_de_montagem* é o caminho completo para o diretório no qual o *CD Messenger 1.0 SPI* foi montado.

- 4 Reinicie o Agente de Mensagens para que o extrator do cliente Windows (nvlmsgr.exe) possa ser criado.
Vá para o diretório /etc/init.d.
Digite o seguinte comando:

```
./novell-nmma start
```
- 5 Vá para “O que vem a seguir” na página 35.

Copiando arquivos manualmente para o download do cliente Linux

Se você copiou os diretórios do cliente e do servidor para o seu servidor antes de executar a instalação nele, o programa de instalação do servidor copiará os arquivos do cliente Linux para o diretório apropriado do servidor e configurará o executável do cliente Linux com o endereço IP e a porta do sistema Messenger. Se o diretório do cliente não tiver sido copiado para o servidor, você precisará copiar e configurar esses arquivos manualmente.

Para disponibilizar o software do cliente Linux do Messenger para download pelos usuários:

- 1 Abra uma nova janela de terminal.
- 2 Crie um diretório para os arquivos do cliente Linux digitando o seguinte comando:

```
mkdir -p /opt/novell/messenger/software/client/linux
```
- 3 Copie os arquivos do cliente Linux de /client/xplat/linux/* no CD *Messenger 1.0 for Linux* para esse diretório digitando o seguinte comando:

```
cp -r ponto_de_montagem/messenger/client/xplat/linux/* /opt/novell/messenger/software/client/linux
```

onde *ponto_de_montagem* é o caminho completo para o diretório no qual o CD *Messenger 1.0 for Linux* foi montado.
- 4 Se você precisar modificar as informações de configuração do cliente Linux do Messenger, continue em [Configurando o executável do cliente Linux com informações de endereço IP e porta](#)
ou
Vá para “O que vem a seguir” na página 35.

Configurando o executável do cliente Linux com informações de endereço IP e porta

Para executar o arquivo executável do cliente Linux que você copiou manualmente ou para modificar as informações de configuração para fazê-lo apontar para um sistema Messenger diferente, execute os procedimentos a seguir:

- 1 Abra uma nova janela de terminal.
- 2 Vá para o diretório /opt/novell/messenger.
- 3 Digite o seguinte:

```
./configure-client-installer.sh
```
- 4 Forneça as informações de endereço IP e porta para as quais deseja que o cliente aponte.
- 5 Vá para “O que vem a seguir” na página 35.

Copiando arquivos manualmente para o download do cliente Macintosh

Se você copiou os diretórios do cliente e do servidor para o seu servidor antes de executar a instalação nele, o programa de instalação do servidor copiará os arquivos do cliente Macintosh para o diretório apropriado do servidor. Se o diretório do cliente não tiver sido copiado para o servidor, você precisará copiar esses arquivos manualmente.

Para disponibilizar o software do cliente Linux do Messenger para download pelos usuários:

1 Abra uma nova janela de terminal.

2 Crie um diretório para os arquivos do cliente Macintosh digitando o seguinte comando:

```
mkdir -p /opt/novell/messenger/software/client/mac
```

3 Copie os arquivos do cliente Macintosh de /client/xplat/mac/* no CD *Messenger 1.0 for Linux* para esse diretório digitando o seguinte comando:

```
cp -r ponto_de_montagem/messenger/client/xplat/mac/* /opt/  
novell/messenger/software/client/mac
```

onde *ponto_de_montagem* é o caminho completo para o diretório no qual o CD *Messenger 1.0 for Linux* foi montado.

4 Continue em [O que vem a seguir](#).

O que vem a seguir

Depois de criar o sistema Messenger e instalar o software do Messenger, você estará pronto para prosseguir com as tarefas de configuração e administração a seguir, que são explicadas no *Messenger 1.0 Administration Guide* (Guia de administração do Messenger 1.0):

- ♦ Configurar o armazenamento de conversações de nível corporativo. Consulte [“Enabling and Managing Archiving”](#) (Habilitando e gerenciando o armazenamento).
- ♦ Adicionar criptografia SSL às conexões do Agente de Mensagens com os clientes do GroupWise Messenger. Consulte [“Establishing Messaging Security with SSL Encryption”](#) (Estabelecendo a segurança das mensagens com a criptografia SSL) sob [“Managing the Messaging Agent”](#) (Gerenciando o Agente de Mensagens).
- ♦ Adicionar criptografia SSL para o acesso do Agente de Mensagens ao eDirectory, se você não a tiver configurado durante a instalação. Consulte [“Using LDAP Access for the Messaging Agent”](#) (Utilizando o acesso LDAP para o Agente de Mensagens) sob [“Managing the Messaging Agent”](#) (Gerenciando o Agente de Mensagens).
- ♦ Fornecer autenticação LDAP personalizada para os usuários do GroupWise Messenger. Consulte [“Customizing eDirectory Access for Users”](#) (Personalizando o acesso ao eDirectory para os usuários) sob [“Managing GroupWise Messenger Client Users”](#) (Gerenciando usuários do cliente do GroupWise Messenger).
- ♦ Personalizar a funcionalidade do cliente do GroupWise Messenger. Consulte [“Setting User Policies”](#) (Configurando políticas de usuários) sob [“Managing GroupWise Messenger Client Users”](#) (Gerenciando usuários do cliente do GroupWise Messenger).
- ♦ Decidir como distribuir com mais eficiência o software do cliente do GroupWise Messenger para os usuários. Consulte [“Distributing the GroupWise Messenger Client Software”](#) (Distribuindo o software do cliente do GroupWise Messenger) sob [“Managing GroupWise Messenger Client Users”](#) (Gerenciando usuários do cliente do GroupWise Messenger).

Planilha do sistema Novell Messenger

O programa de Instalação do Novell Messenger ajuda a criar o sistema Messenger e instalar o software do Messenger. O programa de Instalação solicitará as informações contidas na planilha. Imprima a planilha e preencha as informações referentes ao sistema Messenger antes de iniciar o programa de Instalação do Messenger.

Dependendo do sistema operacional no qual você está fazendo a instalação, algumas destas opções poderão não se aplicar.

Item	Explicação
1) Informações sobre o servidor	Selecione a plataforma na qual deseja instalar e executar os agentes do Messenger.
♦ NetWare	Consulte “Plataformas dos agentes” na página 21.
♦ Linux	
♦ Servidor Windows da Microsoft	
2) Opções do servidor Windows	Para um servidor Windows, especifique as opções do servidor que deseja utilizar.
♦ Instalar agentes como serviços do Windows	Consulte “Opções de servidor Windows para os agentes do Messenger no Windows” na página 22.
♦ Instalar e configurar SNMP para agentes do Novell Messenger	
3) Caminho de instalação	Especifique um novo caminho de diretório ou pesquise e selecione um diretório existente no qual deseja instalar o software do agente do NetWare ou do Windows. Se o diretório não existir, ele será criado. Se estiver instalando no Linux, os agentes serão sempre instalados em /opt/novell/messenger/bin. Consulte “Localização do software dos agentes” na página 21.
4) Nome da árvore	Selecione a árvore do eDirectory na qual você deseja criar o sistema Messenger. Como o Messenger insere novos objetos na árvore, o esquema precisa ser estendido. Consulte “eDirectory” na página 15.
5) Contexto do sistema Messenger	Pesquise e selecione o contexto no qual deseja criar o container e os objetos do sistema Messenger. Verifique se o contexto existe. Consulte “eDirectory” na página 15.
6) Objetos do sistema Messenger	Se você não quiser utilizar os nomes de objeto padrão do Messenger, especifique nomes de objeto diferentes, conforme necessário.
♦ MessengerService	
♦ nome_do_servidorSERVER	Consulte “eDirectory” na página 15.
7) Instalar componentes	Para sua instalação inicial, mantenha selecionados todos os componentes.
♦ Agente de Mensagens	
♦ Agente de Armazenamento	
♦ Arquivos administrativos	

Item	Explicação
8) Opções do serviço do Windows	Se estiver instalando os agentes do Messenger no Windows como serviços do Windows, forneça as informações de configuração de serviço necessárias.
<ul style="list-style-type: none"> ♦ Usar conta do sistema local ♦ Usar esta conta de usuário do Windows: Nome do usuário: Senha: ♦ Inicialização: Automática Manual 	Consulte "Opções de servidor Windows para os agentes do Messenger no Windows" na página 22.
9) Acesso ao diretório	Selecione como deseja que os agentes do Messenger acessem o eDirectory e forneça as informações necessárias para o método de acesso selecionado.
<ul style="list-style-type: none"> ♦ Usar acesso direto Endereço IP da réplica: (somente Windows) ♦ Usar LDAP para acessar o diretório Host: Porta: Certificado raiz: 	Consulte "Acesso e autenticação no eDirectory" na página 18.
10) Autenticação do diretório	Forneça o nome do usuário e a senha que habilitarão os agentes do Messenger a acessar o eDirectory.
<ul style="list-style-type: none"> ♦ Nome do usuário: ♦ Senha: 	Consulte "Acesso e autenticação no eDirectory" na página 18.
11) Configuração do usuário	Relacione os contextos do eDirectory onde estão localizados os objetos Usuário que você deseja incluir no sistema Messenger.
<ul style="list-style-type: none"> ♦ Contextos: ♦ Incluir subcontextos? 	Consulte "Localizações de usuários do Messenger" na página 17.
12) Endereço do servidor	Especifique o endereço IP ou o nome do host de DNS do servidor no qual os agentes do Messenger serão executados. Se os números de porta padrão já estiverem sendo utilizados no servidor, especifique números de porta exclusivos para os agentes do Messenger.
<ul style="list-style-type: none"> ♦ Endereço IP ou nome do host de DNS: ♦ Porta do Agente de Mensagens: (padrão=8300) ♦ Porta do Agente de Armazenamento: (padrão=8310) 	Consulte "Endereço de rede e portas dos agentes" na página 21.
13) Configurar agentes para cluster?	Selecione se deseja ou não configurar os agentes do Messenger para serem utilizados com o Novell Cluster Services.
<ul style="list-style-type: none"> ♦ Sim ♦ Não 	Consulte "Opção de cluster para os agentes do NetWare Messenger" na página 22.
14) Configuração do Admin	Especifique o caminho para uma localização do ConsoleOne (versão 1.3.4 ou posterior) na estação de trabalho local ou em um servidor da rede. O programa de Instalação do Messenger instala os arquivos do snap-in do Messenger na localização especificada.
<ul style="list-style-type: none"> ♦ Atualizar o ConsoleOne? ♦ Caminho para o diretório do ConsoleOne: 	Consulte "ConsoleOne" na página 16.

Item	Explicação
15) Configuração de segurança	Se você já estiver utilizando o SSL no sistema e quiser configurar os agentes do Messenger para que também utilizem o SSL, forneça as informações de SSL necessárias.
♦ Habilitar SSL	
Arquivo de certificado:	
Arquivo de chave:	Consulte “Segurança do sistema Messenger” na página 20.
Senha da chave:	

4 Instalando o cliente do GroupWise Messenger

O cliente do Messenger pode ser facilmente instalado a partir da página de download do cliente do Messenger ou diretamente do CD do Messenger. Após a instalação, é muito fácil iniciar o cliente do Messenger a partir da área de trabalho. Os administradores podem empregar métodos mais automatizados de instalação, se necessário.

- ♦ “Fazendo o download e instalando o cliente do Messenger a partir do seu browser da Web” na página 39
- ♦ “Instalando o cliente do Messenger a partir do CD” na página 41
- ♦ “Iniciando o cliente do Messenger” na página 41
- ♦ “Métodos adicionais de instalação do cliente” na página 42

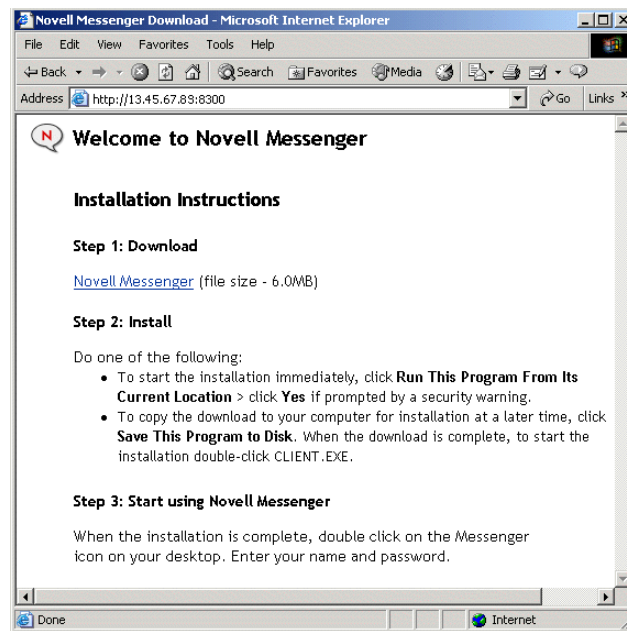
Fazendo o download e instalando o cliente do Messenger a partir do seu browser da Web

Depois de criar o sistema Messenger, você pode utilizar a página de download do Novell Messenger para instalar o software do cliente do GroupWise® Messenger.

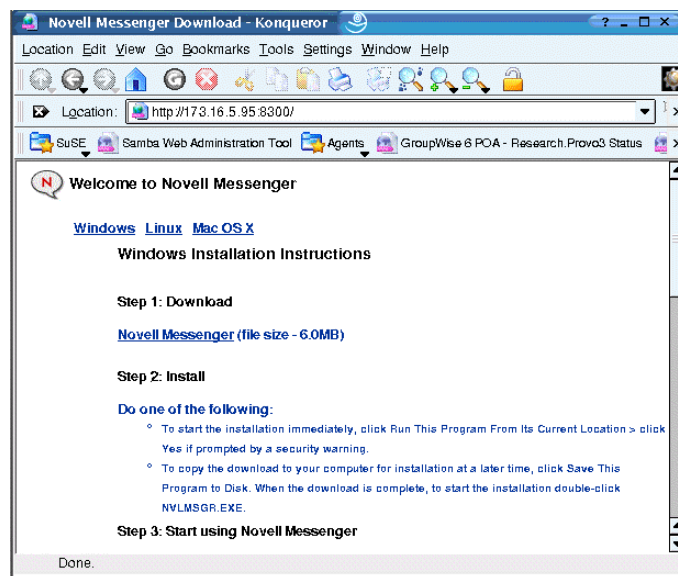
- 1** Verifique se você instalou o sistema Messenger. Consulte “Configurando o sistema Novell Messenger” na página 23.
- 2** Verifique se você iniciou o Agente de Mensagens.
- 3** No browser da Web, digite o endereço IP da página de download do Novell® Messenger.

Este é o endereço IP e a porta do Agente de Mensagens. Por padrão, a porta do Agente de Mensagens é a 8300. Por exemplo, se a instalação fosse feita em um servidor com o endereço IP 172.16.5.18, a página de download do Novell Messenger seria <http://172.16.5.18:8300>.

Para um sistema Messenger instalado no NetWare ou no Windows, a seguinte página de download é exibida:



Para um sistema Messenger instalado no Linux, a seguinte página de download é exibida:



4 Siga as instruções para fazer o download e instalar o cliente.

Observação: Em um sistema Messenger para Linux, se você receber um erro 404, isso significa que o software do cliente ainda não está disponível para download a partir desse sistema. Consulte “Configurando o download do cliente a partir de um sistema Messenger no Linux” na página 33.

5 Vá para “Iniciando o cliente do Messenger” na página 41.

Instalando o cliente do Messenger a partir do CD

Se necessário, você pode instalar o cliente do Messenger a partir do CD *Messenger 1.0 SP1* ou do CD *Messenger 1.0 for Linux*.

Para o cliente Windows

- 1 Na estação de trabalho Windows, vá até o diretório `/client/win32` do CD *Messenger 1.0 SP1*.
- 2 Execute `setup.exe` para instalar o cliente Windows do Messenger.

Para a versão Linux do Cliente Compatível com Várias Plataformas

- 1 Em uma estação de trabalho Linux, vá para o diretório `/client/xplat/linux` no CD *Messenger 1.0 for Linux*.
- 2 Execute `nvlmsgr.bin` para instalar o cliente do Messenger para Linux.

```
sh ./nvlmsgr.bin
```

Para a versão Macintosh do Cliente Compatível com Várias Plataformas

- 1 Em uma estação de trabalho Macintosh, vá para o diretório `/client/xplat/mac` no CD *Messenger 1.0 for Linux*.
- 2 Execute o `nvlmsgr.sit` para instalar o cliente do Messenger para Macintosh.

Iniciando o cliente do Messenger

Para o cliente Windows

- 1 Clique duas vezes no ícone do cliente do GroupWise Messenger na área de trabalho do Windows.
- 2 Talvez você precise aguardar até que o tempo de espera da conexão seja esgotado, caso o cliente ainda esteja utilizando informações de um servidor anterior do Messenger para Windows ou NetWare®. Clique em Avançado.
- 3 Digite a senha e o endereço IP do servidor Linux no qual você configurou o Novell Messenger e, em seguida, clique em OK.

Para a versão Linux do Cliente Compatível com Várias Plataformas

- 1 Clique no ícone do Novell Messenger em sua área de trabalho do Linux.
- 2 Digite seu nome de usuário e sua senha e, em seguida, clique em OK.

Para a versão Macintosh do Cliente Compatível com Várias Plataformas

- 1 Clique no ícone do Novell Messenger em sua área de trabalho do Macintosh.
- 2 Digite seu nome de usuário e sua senha e, em seguida, clique em OK.

Métodos adicionais de instalação do cliente

A seguir, são citados outros métodos de instalação do cliente do GroupWise Messenger que requerem instalação e configuração adicionais. Esses métodos de instalação talvez não se apliquem a todos os sistemas operacionais.

- ♦ **“Configuring Your Web Server to Download the GroupWise Messenger Client”**
(Configurando o servidor Web para fazer o download do cliente do GroupWise Messenger)
- ♦ **“Installing the GroupWise Messenger Client as a GroupWise Client Add-On”** (Instalando o cliente do GroupWise Messenger como um add-on do cliente do GroupWise)
- ♦ **“Distributing the GroupWise Messenger Client Software Using ZENworks for Desktops”**
(Distribuindo o software do cliente do GroupWise Messenger utilizando o ZENworks for Desktops)

Essas alternativas de instalação do cliente são descritas em **“Distributing the GroupWise Messenger Client Software”** (Distribuindo o software do cliente do GroupWise Messenger) sob **“Managing GroupWise Messenger Client Users”** (Gerenciando usuários do cliente do GroupWise Messenger) no *Messenger 1.0 Administration Guide* (Guia de administração do Messenger 1.0).

A

Materiais de terceiros

O seguinte software de terceiros está incluído no Novell® GroupWise® Messenger 1.0 para Linux:

- ♦ “OpenSSL” na página 43
- ♦ “Pacote de código-fonte aberto NET-SNMP” na página 45
- ♦ “Libegg” na página 48
- ♦ “JRE” na página 49

OpenSSL

Licença do OpenSSL

Copyright (c) 1998-2002 The OpenSSL Project. Todos os direitos reservados.

A redistribuição e o uso do código-fonte e do formato binário, com ou sem modificação, são permitidos desde que as seguintes condições sejam atendidas:

- 1** As redistribuições de código-fonte devem manter as informações de copyright mencionadas anteriormente, esta lista de condições e a isenção de responsabilidade a seguir.
- 2** As redistribuições em formato binário devem reproduzir as informações de copyright mencionadas anteriormente, esta lista de condições e a isenção de responsabilidade a seguir na documentação e/ou em outros materiais fornecidos com a distribuição.
- 3** Todo o material publicitário que mencione os recursos ou a utilização deste software deve exibir a declaração a seguir:
"Este produto inclui software desenvolvido pelo OpenSSL Project para uso no OpenSSL Toolkit. (<http://www.openssl.org/>)"
- 4** Os nomes "OpenSSL Toolkit" e "OpenSSL Project" não devem ser utilizados para endossar nem promover produtos derivados deste software sem permissão prévia por escrito. Para obter uma permissão por escrito, contate openssl-core@openssl.org.
- 5** Os produtos derivados deste software não podem ser chamados de "OpenSSL", e o nome "OpenSSL" não pode aparecer nos nomes desses produtos sem a permissão prévia por escrito do OpenSSL Project.
- 6** As redistribuições feitas em qualquer formato devem conter a seguinte declaração:
"Este produto inclui software desenvolvido pelo OpenSSL Project para uso no OpenSSL Toolkit (<http://www.openssl.org/>)"

ESTE SOFTWARE É FORNECIDO PELO OpenSSL PROJECT "NA FORMA EM QUE SE ENCONTRA" E ESTÃO ISENTAS QUAISQUER GARANTIAS, EXPRESSAS OU IMPLÍCITAS, INCLUINDO, SEM SE LIMITAR A, AS GARANTIAS IMPLÍCITAS DE COMERCIALIZABILIDADE E ADEQUAÇÃO A QUALQUER PROPÓSITO ESPECÍFICO. EM NENHUMA HIPÓTESE, O OpenSSL PROJECT OU SEUS COLABORADORES SERÃO RESPONSABILIZADOS POR QUAISQUER DANOS DIRETOS, INDIRETOS, INCIDENTAIS, ESPECIAIS, EXEMPLARES OU CONSEQUÊNCIAS (INCLUINDO, SEM SE LIMITAR A, A COMPRA DE PRODUTOS OU SERVIÇOS SUBSTITUTOS; A PERDA DE USO, DADOS OU LUCROS; OU A INTERRUPÇÃO DE NEGÓCIOS) DE QUALQUER MODO CAUSADOS E SEGUNDO QUALQUER TEORIA DE RESPONSABILIDADE, SEJA EM CONTRATO, RESPONSABILIDADE ESTRITA OU ATO ILÍCITO (INCLUINDO NEGLIGÊNCIA OU OUTROS) E RESULTANTES, DE QUALQUER MANEIRA, DO USO DESTES SOFTWARE, MESMO QUE A POSSIBILIDADE DE TAIS DANOS TENHA SIDO INFORMADA.

Este produto inclui software de criptografia escrito por Eric Young (eay@cryptsoft.com).
Este produto inclui software escrito por Tim Hudson (tjh@cryptsoft.com).

Licença do SSLeay original

Copyright (C) 1995-1998 Eric Young (eay@cryptsoft.com)
Todos os direitos reservados.

Este pacote é uma implementação do SSL escrita por Eric Young (eay@cryptsoft.com).
A implementação foi escrita em conformidade com o SSL do Netscape.

Esta biblioteca é gratuita para uso comercial e não-comercial, desde que sejam atendidas as seguintes condições. As condições a seguir se aplicam a todo o código desta distribuição, seja ele RC4, RSA, lhash, DES, etc., e não apenas ao código SSL. A documentação do SSL incluída nesta distribuição é coberta pelos mesmos termos de direitos autorais, com a exceção de que o detentor é Tim Hudson (tjh@cryptsoft.com).

Os direitos autorais continuam sendo de Eric Young e, sendo assim, nenhuma informação de copyright do código deve ser removida. Se este pacote for utilizado em um produto, Eric Young deve ser citado como o autor das partes da biblioteca utilizadas. Isso pode ser feito sob a forma de mensagem de texto na inicialização do programa ou na documentação (online ou em texto) fornecida com o pacote.

A redistribuição e o uso do código-fonte ou do formato binário, com ou sem modificação, são permitidos desde que as seguintes condições sejam atendidas:

- 1** As redistribuições de código-fonte devem manter as informações de copyright, esta lista de condições e a isenção de responsabilidade a seguir.
- 2** As redistribuições em formato binário devem reproduzir as informações de copyright anteriores, esta lista de condições e a isenção de responsabilidade a seguir na documentação e/ou em outros materiais fornecidos com a distribuição.
- 3** Todo o material publicitário que mencione os recursos ou a utilização deste software deve exibir a declaração a seguir:

"Este produto inclui software de criptografia escrito por Eric Young (eay@cryptsoft.com)"

O termo "criptografia" pode ser excluído caso as rotinas da biblioteca utilizadas não estejam relacionadas a criptografia.

- 4** Se for incluído qualquer código específico do Windows (ou algum derivado dele) do diretório apps (código de aplicativo), será preciso incluir uma declaração:

"Este produto inclui software escrito por Tim Hudson (tjh@cryptsoft.com)."

ESTE SOFTWARE É FORNECIDO POR ERIC YOUNG "NA FORMA EM QUE SE ENCONTRA" E ESTÃO ISENTAS QUAISQUER GARANTIAS, EXPRESSAS OU IMPLÍCITAS, INCLUINDO, SEM SE LIMITAR A, AS GARANTIAS IMPLÍCITAS DE COMERCIALIZABILIDADE E ADEQUAÇÃO A QUALQUER PROPÓSITO ESPECÍFICO. EM NENHUMA HIPÓTESE, O AUTOR OU SEUS COLABORADORES SERÃO RESPONSABILIZADOS POR QUAISQUER DANOS DIRETOS, INDIRETOS, INCIDENTAIS, ESPECIAIS, EXEMPLARES OU CONSEQUÊNCIAS (INCLUINDO, SEM SE LIMITAR A, A COMPRA DE PRODUTOS OU SERVIÇOS SUBSTITUTOS; A PERDA DE USO, DADOS OU LUCROS; OU A INTERRUPÇÃO DE NEGÓCIOS) DE QUALQUER MODO CAUSADOS E SEGUNDO QUALQUER TEORIA DE RESPONSABILIDADE, SEJA EM CONTRATO, RESPONSABILIDADE ESTRITA OU ATO ILÍCITO (INCLUINDO NEGLIGÊNCIA OU OUTROS) E RESULTANTES, DE QUALQUER MANEIRA, DO USO DESTES SOFTWARE, MESMO QUE A POSSIBILIDADE DE TAIS DANOS TENHA SIDO INFORMADA.

A licença e os termos de distribuição de qualquer versão pública ou derivada deste código não podem ser modificados, ou seja, este código não pode simplesmente ser copiado e inserido sob outra licença de distribuição [incluindo a Licença pública do GNU].

Pacote de código-fonte aberto NET-SNMP

Vários direitos autorais se aplicam a este pacote. Eles se encontram em 4 partes separadas, a seguir. Não deixe de ler todas essas partes. Até 2001, o projeto era realizado na UC Davis, e a primeira parte abrange todo o código escrito durante esse período. A partir de 2001, o projeto passou a ser realizado na SourceForge, e a Networks Associates Technology, Inc. deteve os direitos autorais em nome da comunidade Net-SNMP, abrangendo todo o trabalho derivado realizado desde essa data. Uma seção de direitos autorais adicional foi incluída sob a Parte 3 a seguir, também sob uma licença BSD, para o trabalho feito em colaboração com a Cambridge Broadband Ltd. no projeto a partir de 2001. Uma seção de direitos autorais adicional foi incluída sob a Parte 4 a seguir, também sob uma licença BSD, para o trabalho feito em colaboração com a Sun Microsystems, Inc. no projeto a partir de 2003.

---- Parte 1: Informações de copyright da CMU/UCD: (similar a BSD) ----

Copyright 1989, 1991, 1992 da Carnegie Mellon University
Trabalho derivado - 1996, 1998-2000
Copyright 1996, 1998-2000 Reitoria da Universidade da Califórnia
Todos os direitos reservados.

A permissão para utilizar, copiar, modificar e distribuir este software e sua documentação para qualquer propósito e gratuitamente é concedida por estes termos, desde que as informações de copyright fornecidas anteriormente apareçam em todas as cópias e que tanto essas informações quanto este aviso de permissão apareçam na documentação de suporte e que os nomes CMU e Reitoria da Universidade da Califórnia não sejam utilizados em anúncios e materiais publicitários relativos à distribuição do software sem permissão específica por escrito.

A CMU E A REITORIA DA UNIVERSIDADE DA CALIFÓRNIA ISENTAM-SE DE QUAISQUER GARANTIAS COM RESPEITO A ESTE SOFTWARE, INCLUINDO TODAS AS GARANTIAS IMPLÍCITAS DE COMERCIALIZABILIDADE E ADEQUAÇÃO. EM NENHUMA HIPÓTESE, A CMU OU A REITORIA DA UNIVERSIDADE DA CALIFÓRNIA SERÁ RESPONSABILIZADA POR QUAISQUER DANOS ESPECIAIS, INDIRETOS OU CONSEQUÊNCIAS OU POR QUAISQUER OUTROS DANOS RESULTANTES, DE QUALQUER MANEIRA, DA PERDA DE USO, DADOS OU LUCROS, SEJA EM UMA AÇÃO DO CONTRATO, NEGLIGÊNCIA OU OUTROS ATOS ILÍCITOS, RESULTANTES DO OU RELACIONADOS AO USO OU DESEMPENHO DESTES SOFTWARE.

---- Parte 2: Informações de copyright da Networks Associates Technology, Inc. (BSD) -----

Copyright (c) 2001-2003, Networks Associates Technology, Inc
Todos os direitos reservados.

A redistribuição e o uso do código-fonte e do formato binário, com ou sem modificação, são permitidos desde que as seguintes condições sejam atendidas:

- ♦ As redistribuições de código-fonte devem manter as informações de copyright mencionadas anteriormente, esta lista de condições e a isenção de responsabilidade a seguir.
- ♦ As redistribuições em formato binário devem reproduzir as informações de copyright mencionadas anteriormente, esta lista de condições e a isenção de responsabilidade a seguir na documentação e/ou em outros materiais fornecidos com a distribuição.
- ♦ Nem o nome da Networks Associates Technology, Inc., nem os nomes de seus colaboradores podem ser utilizados para endossar ou promover produtos derivados deste software sem permissão prévia e específica por escrito.

ESTE SOFTWARE É FORNECIDO PELOS DETENTORES DOS DIREITOS AUTORAIS E POR SEUS COLABORADORES “NA FORMA EM QUE SE ENCONTRA” E ESTÃO ISENTAS QUAISQUER GARANTIAS, EXPRESSAS OU IMPLÍCITAS, INCLUINDO, SEM SE LIMITAR A, AS GARANTIAS IMPLÍCITAS DE COMERCIALIZABILIDADE E ADEQUAÇÃO A UM PROPÓSITO ESPECÍFICO. EM NENHUMA HIPÓTESE, OS DETENTORES DOS DIREITOS AUTORAIS OU SEUS COLABORADORES SERÃO RESPONSABILIZADOS POR QUAISQUER DANOS DIRETOS, INDIRETOS, INCIDENTAIS, ESPECIAIS, EXEMPLARES OU CONSEQUÊNCIAS (INCLUINDO, SEM SE LIMITAR A, A COMPRA DE PRODUTOS OU SERVIÇOS SUBSTITUTOS; A PERDA DE USO, DADOS OU LUCROS; OU A INTERRUPÇÃO DE NEGÓCIOS) DE QUALQUER MODO CAUSADOS E SEGUNDO QUALQUER TEORIA DE RESPONSABILIDADE, SEJA EM CONTRATO, RESPONSABILIDADE ESTRITA OU ATO ILÍCITO (INCLUINDO NEGLIGÊNCIA OU OUTROS) E RESULTANTES, DE QUALQUER MANEIRA, DO USO DESTES SOFTWARE, MESMO QUE A POSSIBILIDADE DE TAIS DANOS TENHA SIDO INFORMADA.

---- Parte 3: Informações de copyright da Cambridge Broadband Ltd. (BSD) ----

Relativo a partes deste código: Copyright (c) 2001-2003, Cambridge Broadband Ltd.
Todos os direitos reservados.

A redistribuição e o uso do código-fonte e do formato binário, com ou sem modificação, são permitidos desde que as seguintes condições sejam atendidas:

- ♦ As redistribuições de código-fonte devem manter as informações de copyright mencionadas anteriormente, esta lista de condições e a isenção de responsabilidade a seguir.
- ♦ As redistribuições em formato binário devem reproduzir as informações de copyright mencionadas anteriormente, esta lista de condições e a isenção de responsabilidade a seguir na documentação e/ou em outros materiais fornecidos com a distribuição.
- ♦ O nome da Cambridge Broadband Ltd. não deve ser utilizado para endossar nem promover produtos derivados deste software sem permissão prévia por escrito.

ESTE SOFTWARE É FORNECIDO PELO DETENTOR DOS DIREITOS AUTORAIS NA FORMA EM QUE SE ENCONTRA' E ESTÃO ISENTAS QUAISQUER GARANTIAS, EXPRESSAS OU IMPLÍCITAS, INCLUINDO, SEM SE LIMITAR A, AS GARANTIAS IMPLÍCITAS DE COMERCIALIZABILIDADE E ADEQUAÇÃO A UM PROPÓSITO ESPECÍFICO. EM NENHUMA HIPÓTESE, O DETENTOR DOS DIREITOS AUTORAIS SERÁ RESPONSABILIZADO POR QUAISQUER DANOS DIRETOS, INDIRETOS, INCIDENTAIS, ESPECIAIS, EXEMPLARES OU CONSEQUÊNCIAS (INCLUINDO, SEM SE LIMITAR A, A COMPRA DE PRODUTOS OU SERVIÇOS SUBSTITUTOS; A PERDA DE USO, DADOS OU LUCROS; OU A INTERRUPÇÃO DE NEGÓCIOS) DE QUALQUER MODO CAUSADOS E SEGUNDO QUALQUER TEORIA DE RESPONSABILIDADE, SEJA EM CONTRATO, RESPONSABILIDADE ESTRITA OU ATO ILÍCITO (INCLUINDO NEGLIGÊNCIA OU OUTROS) E RESULTANTES, DE QUALQUER MANEIRA, DO USO DESTE SOFTWARE, MESMO QUE A POSSIBILIDADE DE TAIS DANOS TENHA SIDO INFORMADA.

---- Parte 4: Informações de copyright da Sun Microsystems, Inc. (BSD) ----

Copyright © 2003 Sun Microsystems, Inc.,
4150 Network Circle, Santa Clara, California 95054, U.S.A.
Todos os direitos reservados.

Utilização sujeita aos termos de licença a seguir.

Esta distribuição pode incluir materiais desenvolvidos por terceiros.

Sun, Sun Microsystems, o logotipo Sun e Solaris são marcas registradas ou marcas comerciais registradas da Sun Microsystems, Inc. nos EUA e em outros países.

A redistribuição e o uso do código-fonte ou do formato binário, com ou sem modificação, são permitidos desde que as seguintes condições sejam atendidas:

- ♦ As redistribuições de código-fonte devem manter as informações de copyright anteriores, esta lista de condições e a isenção de responsabilidade a seguir.
- ♦ As redistribuições em formato binário devem reproduzir as informações de copyright anteriores, esta lista de condições e a isenção de responsabilidade a seguir na documentação e/ou em outros materiais fornecidos com a distribuição.

- ♦ Nem o nome da Sun Microsystems, Inc., nem os nomes de seus colaboradores podem ser utilizados para endossar ou promover produtos derivados deste software sem permissão prévia e específica por escrito.

ESTE SOFTWARE É FORNECIDO PELOS DETENTORES DOS DIREITOS AUTORAIS E POR SEUS COLABORADORES “NA FORMA EM QUE SE ENCONTRA” E ESTÃO ISENTAS QUAISQUER GARANTIAS, EXPRESSAS OU IMPLÍCITAS, INCLUINDO, SEM SE LIMITAR A, AS GARANTIAS IMPLÍCITAS DE COMERCIALIZABILIDADE E ADEQUAÇÃO A UM PROPÓSITO ESPECÍFICO. EM NENHUMA HIPÓTESE, OS DETENTORES DOS DIREITOS AUTORAIS OU SEUS COLABORADORES SERÃO RESPONSABILIZADOS POR QUAISQUER DANOS DIRETOS, INDIRETOS, INCIDENTAIS, ESPECIAIS, EXEMPLARES OU CONSEQUÊNCIAS (INCLUINDO, SEM SE LIMITAR A, A COMPRA DE PRODUTOS OU SERVIÇOS SUBSTITUTOS; A PERDA DE USO, DADOS OU LUCROS; OU A INTERRUPÇÃO DE NEGÓCIOS) DE QUALQUER MODO CAUSADOS E SEGUNDO QUALQUER TEORIA DE RESPONSABILIDADE, SEJA EM CONTRATO, RESPONSABILIDADE ESTRITA OU ATO ILÍCITO (INCLUINDO NEGLIGÊNCIA OU OUTROS) E RESULTANTES, DE QUALQUER MANEIRA, DO USO DESTES SOFTWARE, MESMO QUE A POSSIBILIDADE DE TAIS DANOS TENHA SIDO INFORMADA.

Libegg

Licença do Libegg

<libeggtray.so: utilizado para a exibição de ícones na bandeja do sistema>
Copyright (C) 2003 Sun Microsystems, Inc.

Esta biblioteca constitui software gratuito; você pode redistribuí-la e/ou modificá-la sob os termos da licença GNU Lesser General Public License, da forma como publicada pela Free Software Foundation, seja ela a versão 2.1 da licença ou outra, de sua escolha, ou qualquer versão posterior.

Esta biblioteca é distribuída com a finalidade de ser útil, porém SEM QUALQUER GARANTIA; sem mesmo a garantia implícita de COMERCIALIZABILIDADE ou de ADEQUAÇÃO A UM PROPÓSITO ESPECÍFICO. Consulte a licença GNU Lesser General Public License para obter mais detalhes.

Você deve ter recebido uma cópia da licença GNU Lesser General Public License junto com esta biblioteca; se não tiver, escreva para a Free Software Foundation, Inc., 59 Temple Place, Suite 330, Boston, MA 02111-1307 USA.

Para obter uma cópia do código-fonte, vá para:

<http://cvs.gnome.org/lxr/source/libegg/>

Você pode contatar o Departamento de Serviço ao Cliente Novell por qualquer um dos métodos relacionados a seguir.

E-mail: crc@novell.com
Telefone: 1.888.321.4CRC

A Novell, Inc., isenta-ser por meio deste de qualquer interesse em direitos autorais sobre a biblioteca “libeggtray.so” elaborada pela Sun Microsystems, Inc.

JRE

Observação sobre o JRE

Este produto inclui código licenciado da RSA Security, Inc. Algumas partes licenciadas pela IBM estão disponíveis em <http://oss.software.ibm.com/icu4j/>.

B

Atualizações da documentação

Esta seção relaciona as atualizações do *Guia de Instalação do Messenger 1.0* que foram feitas desde o lançamento inicial do Novell® Messenger 1.0. Essas informações ajudarão você a se manter atualizado em relação às atualizações da documentação e, em alguns casos, às atualizações de software (como o lançamento de um Support Pack).

As informações são agrupadas de acordo com a data em que o *Guia de Instalação do Messenger 1.0* foi republicado.

O *Guia de Instalação do Messenger 1.0* foi atualizado nas seguintes datas:

- ♦ “29 de março de 2004 (GroupWise 6.5 para Linux)” na página 51
- ♦ “16 de julho de 2003 (SP1)” na página 52

29 de março de 2004 (GroupWise 6.5 para Linux)

As seguintes atualizações foram feitas no *Guia de Instalação do Messenger 1.0* para o lançamento do GroupWise® 6.5 para Linux:

Localização	Atualização
Capítulo 1, “O que é o Novell Messenger?”, na página 9	Foram adicionadas informações de visão geral sobre a instalação do Messenger no Linux.
Capítulo 2, “Requisitos do sistema Novell Messenger”, na página 11	Foram adicionadas informações de requisitos de sistema para a instalação do Messenger no Linux.
Capítulo 3, “Instalando um sistema Novell Messenger”, na página 15	Foram adicionadas informações sobre a instalação de um sistema Messenger no Linux.
Capítulo 4, “Instalando o cliente do GroupWise Messenger”, na página 39	Foram adicionadas informações sobre a instalação do Cliente do Messenger Compatível com Várias Plataformas.

16 de julho de 2003 (SP1)

As seguintes atualizações foram feitas no *Guia de Instalação do Messenger 1.0* para o Support Pack 1:

Localização	Atualização
“Requisitos de servidor do Messenger” na página 11	O Windows 2000 Advanced Server com o Support Pack 3 e os Serviços de cluster da Microsoft foram adicionados como requisitos para a instalação do Messenger em um cluster da Microsoft. Um exemplo de configuração de hardware também foi incluído com a lista dos sistemas operacionais suportados.
“Configurando o sistema Novell Messenger” na página 23	Foram fornecidos links para instruções sobre como configurar o Messenger em um cluster da Novell e da Microsoft.