

Novell NetWare Migration Wizard 6

www.novell.com

GUIA DE ADMINISTRAÇÃO



N

Novell

Notas Legais

A Novell, Inc. não faz representações ou assume garantias quanto ao conteúdo ou utilização desta documentação e se isenta de todas e quaisquer garantias expressas ou implícitas de comercialização ou adequação a qualquer propósito específico. A Novell, Inc. reserva-se o direito de alterar esta publicação e mudar seu conteúdo, a qualquer momento, sem a obrigação de notificar qualquer indivíduo ou entidade sobre tais revisões ou modificações.

A Novell, Inc. também não faz representações ou garantias quanto a qualquer software e especificamente se isenta de quaisquer garantias explícitas ou implícitas de comercialização ou adequação a qualquer propósito específico. A Novell, Inc. também se reserva o direito de alterar o software da Novell, em quaisquer partes ou todas as partes, a qualquer momento, sem a obrigação de notificar qualquer indivíduo ou entidade sobre tais modificações.

Este produto talvez precise de autorização do Departamento de Comércio dos EUA para ser exportado dos EUA ou do Canadá.

Copyright © 2001 Novell, Inc. Todos os direitos reservados. Nenhuma parte desta publicação pode ser reproduzida, fotocopiada, armazenada em sistema de recuperação ou transmitida sem autorização por escrito do editor.

Números de patente nos EUA 5.594.863, 5.633.931, 5.832.274 e 5.946.002. Patentes pendentes nos EUA e em outros países.

Novell, Inc.
1800 South Novell Place
Provo, UT 84606
EUA

www.novell.com

Guia de administração do Assistente de Migração do NetWare 6
Agosto de 2001

Documentação online: Para acessar a documentação on-line referente a este e outros produtos Novell e obter atualizações, visite o endereço www.novell.com/documentation.

Marcas Registradas da Novell

O ConsoleOne é marca registrada da Novell, Inc.

Internetwork Packet Exchange e IPX são marcas registradas da Novell, Inc.

NetWare é marca registrada da Novell, Inc. nos Estados Unidos e em outros países.

NetWare Loadable Module e NLM são marcas registradas da Novell, Inc.

Novell é marca registrada da Novell, Inc. nos Estados Unidos e em outros países.

Novell Client é marca registrada da Novell, Inc.

Novell Directory Services e NDS são marcas registradas da Novell, Inc. nos Estados Unidos e em outros países.

Novell Distributed Print Services é marca comercial e NDPS é marca registrada da Novell, Inc nos Estados Unidos e em outros países.

Storage Management Services e SMS são marcas registradas da Novell, Inc.

ZENworks é marca registrada da Novell, Inc.

Marcas Registradas de Terceiros

Todas as marcas registradas de terceiros são propriedades de seus respectivos proprietários.

Índice

Guia de Administração do Assistente de Migração do NetWare 6	7
Convenções da documentação	8
1 Migrando dados do NetWare 3	9
Atender aos requisitos de software e do sistema	10
Preparando a estação de trabalho	10
Preparando o servidor de origem.	11
Preparando os servidores na árvore do NDS de destino.	11
Criando um objeto Gabarito	12
Executar o Assistente de Migração do Novell NetWare	12
Modelar o projeto de migração.	15
Verificar o projeto de migração.	17
Migrar usuários e dados para a árvore do NDS de destino	17
Executar tarefas pós-migração.	20
2 Migrando dados do NetWare 4, 5 ou 6	23
Atender aos requisitos de software e do sistema	24
Preparando a estação de trabalho	24
Preparando o servidor de origem.	25
Preparando o servidor de destino	25
Executar o Assistente de Migração	27
Copiar volumes.	28
Editar arquivos de configuração	30
Iniciar a migração do NDS	31
Finalizar a migração do NDS.	33
Executar tarefas pós-migração.	34
3 Migrando dados do Windows NT	37
Atender aos requisitos de software e do sistema	39
Executar tarefas de pré-requisito	40
Criando um objeto Gabarito	40
Criando Pacotes de diretivas de usuário do ZENworks	41
Registrando a estação de trabalho.	42
Executar o Assistente de Migração	43
Modelar o projeto de migração.	46
Verificar o projeto de migração.	50
Migrar usuários e dados para a árvore do NDS de destino	51
Executar tarefas pós-migração.	55

4	Solução de problemas	57
	Problemas gerais de conexão	57
	Conexões entre estações de trabalho e servidores	58
	Conexões entre servidores	59
	Cópia de arquivos	59
	Erros do SMDR	60
	Restaurando trustees	61
	NUWAGENT.NLM.	61
	Erros da NICI	61
	Migração do NDS	62
	Restaurar o servidor de origem para a configuração original	62
	Remover o NDS do servidor de destino	63
	Remover NDS do servidor de origem	64
	Restaurar NDS para o servidor de origem.	65
	Reinstalar o servidor de destino	67

Guia de Administração do Assistente de Migração do NetWare 6

O Assistente de Migração do Novell® NetWare® 6 permite copiar dados de um servidor NetWare ou Windows* NT* para outro servidor NetWare na rede.

Migrando dados do NetWare 3—O Assistente de Migração copia o sistema de arquivos e os objetos Bindery do NetWare 3 para uma árvore do NDS® de destino. Quando os objetos Bindery são copiados para essa árvore, são automaticamente convertidos em objetos NDS.

Migrando dados do NetWare 4, 5 ou 6—O Assistente de Migração migra o sistema de arquivos e o banco de dados do NDS de um servidor NetWare 4, NetWare 5 ou NetWare 6 de origem para um servidor NetWare de destino mais rápido e confiável. Após a migração do NDS, o servidor de destino substitui e assume a identidade do servidor de origem na rede. Os servidores de destino válidos devem executar o NetWare 5.0, 5.1 ou 6.

Migrando dados do Windows NT—O Assistente de Migração migra usuários de domínio e grupos locais e globais do NT de um servidor Windows NT 3.51 ou 4 para uma árvore do NDS de destino. Durante a migração, os grupos e usuários do NT são convertidos em objetos NDS e colocados na árvore do NDS de destino. O Assistente de Migração do NetWare 6 também migra as pastas compartilhadas do NT para um sistema de arquivos do NetWare durante a migração, convertendo as permissões do Windows NT em direitos Trustee do NetWare.

Convenções da documentação

Nesta documentação, o símbolo maior do que (>) é usado para separar ações em uma etapa e itens em um caminho de referência cruzada.

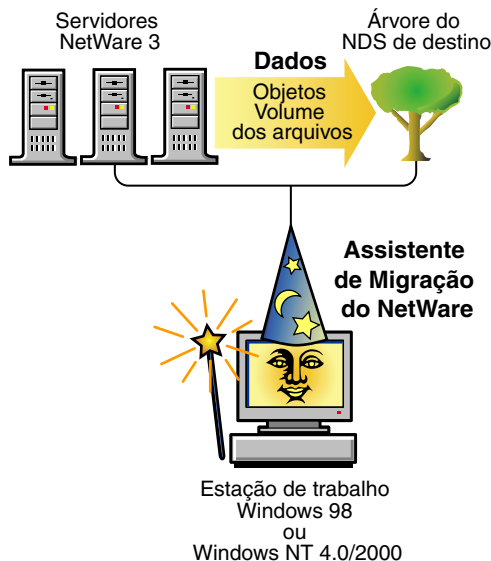
Além disso, o símbolo de marca registrada (®, ™, etc.) indica uma marca registrada da Novell. Um asterisco (*) indica uma marca registrada de terceiro.

1

Migrando dados do NetWare 3

O Assistente de Migração do Novell® NetWare® 6 copia e consolida o sistema de arquivos e bindery do NetWare 3 de um ou mais servidores NetWare 3 existentes para uma árvore do NDS® de destino.

A ilustração a seguir mostra como o Assistente de Migração gerencia a migração dos dados de vários servidores NetWare 3 para uma árvore do NDS de destino.



Para migrar dados do NetWare 3, conclua as tarefas a seguir na ordem em que estão relacionadas.

1. "Atender aos requisitos de software e do sistema" na página 10

2. "Executar o Assistente de Migração do Novell NetWare" na página 12
3. "Verificar o projeto de migração" na página 17
4. "Migrar usuários e dados para a árvore do NDS de destino" na página 17
5. "Executar tarefas pós-migração" na página 20

Atender aos requisitos de software e do sistema

- Efetue login na árvore do NDS de destino como um usuário relacionado no contexto do bindery dessa árvore. Verifique se o usuário possui o direito Supervisor nos servidores de destino para os quais você está migrando dados de arquivo e se possui três licenças de usuário disponíveis.

Para obter mais informações sobre como habilitar o direito Supervisor, consulte a [Documentação do ConsoleOne™ \(http://www.novell.com/documentation\)](http://www.novell.com/documentation).

- Verifique se você possui o direito Gravar em todos os containers e diretórios do NDS que estão recebendo dados do NetWare 3.

Preparando a estação de trabalho

- Uma estação de trabalho do Windows 98, Windows NT (4.0 ou posterior) ou Windows 2000 com 50 MB de espaço em disco disponível.

Importante: O Assistente de Migração do NetWare 6 não é executado em uma estação de trabalho do Windows 95.

- ◆ A estação de trabalho do Windows 98 deve estar executando o Novell Client™ para Windows 98 versão 3.3 ou posterior.
- ◆ A estação de trabalho do Windows NT/2000 deve estar executando o Novell Client para Windows NT/2000 versão 4.8 ou posterior.

Para verificar a versão atual do Novell Client, clique o botão direito do mouse no ícone N da barra de ferramentas da estação de trabalho e, em seguida, clique em Propriedades do Novell Client > Cliente. Se precisar fazer o download do cliente mais recente, visite o site [Novell Software Downloads \(http://www.novell.com/download\)](http://www.novell.com/download).

- O protocolo IPX™ em execução na estação de trabalho do Novell Client. Verifique se a estação de trabalho cliente possui uma conexão IPX com o servidor de origem e a árvore de destino.

Preparando o servidor de origem

O servidor de origem é o servidor existente contendo os dados que serão copiados para a árvore do NDS de destino.

- O servidor de origem deve estar executando o NetWare 3.11 ou posterior.
Carregue o programa NLM™ a seguir no console do servidor de cada servidor NetWare 3 de origem que você está planejando migrar:
 - ◆ Para o NetWare 3.11, carregue TSA311.NLM
 - ◆ Para o NetWare 3.12 e 3.2, carregue TSA312.NLM
- Use SYSCON para verificar se você possui o direito Operador do console no servidor de origem.
- Faça backup de todos os dados no servidor de origem.

Preparando os servidores na árvore do NDS de destino

A árvore do NDS de destino é aquela que contém os servidores que receberão os dados migrados do servidor NetWare 3 de origem. Depois que os dados são copiados do servidor de origem, aparecem na árvore do NDS de destino.

Verifique se todos os servidores para os quais você está *migrando dados* na árvore do NDS de destino possuem os seguintes componentes:

- O NetWare 4, NetWare 5 ou NetWare 6 instalado.
Nota: O Assistente de Migração do NetWare 6 não executa migrações para os servidores NetWare 4.10.
- O protocolo IPX em execução e vinculado à placa de rede de cada servidor NetWare na árvore do NDS de destino para a qual você está migrando arquivos.
Aviso: Se o IPX não estiver vinculado e em execução no servidor de destino, haverá uma falha na migração de arquivos. Para verificar se o IPX está vinculado, digite `CONFIG` no console do servidor de destino.

Vá para a próxima seção, "**Criando um objeto Gabarito**".

Criando um objeto Gabarito

Esta é uma tarefa de pré-requisito opcional. Um objeto Gabarito é usado para definir atributos adicionais de usuário do NDS para os usuários do NetWare 3 durante a migração. Recomendamos o uso do objeto Gabarito por ser uma maneira organizada de migrar os usuários do NetWare 3 para a árvore do NDS e gerenciá-los após a migração.

Se houver um conflito entre as propriedades de um objeto Gabarito e as propriedades de um usuário do NetWare 3, as propriedades do primeiro terão prioridade na maioria dos casos. Por exemplo, se um comprimento mínimo para senha de sete caracteres estiver especificado para o usuário do NetWare 3, Jeff, e um comprimento mínimo para senha de nove caracteres estiver especificado no objeto Gabarito, quando o objeto de Jeff for migrado, o objeto será criado no NDS com um comprimento para senha de nove caracteres.

Se você deseja saber quais atributos adicionais do NDS podem ser definidos em um objeto Gabarito, execute o ConsoleOne e clique duas vezes em um objeto Gabarito para ver todas as propriedades existentes.

O sobrenome, o nome completo e a descrição de cada objeto NetWare 3 sempre são migrados, e essas propriedades correspondentes no objeto Gabarito são sobrescritas.

Se optar por usar um objeto Gabarito, poderá criá-lo no ConsoleOne clicando em Arquivo > Novo > Objeto > Gabarito.

Vá para a próxima seção, "[Executar o Assistente de Migração do Novell NetWare](#)".

Executar o Assistente de Migração do Novell NetWare

- 1** Faça download e instale o Assistente de Migração do NetWare 6 na seção NetWare do site [Novell Software Downloads \(http://www.novell.com/download/\)](http://www.novell.com/download/).
- 2** Execute o Assistente de Migração do local em que você o instalou.
Por padrão, o programa de instalação instala o Assistente de Migração neste local: Menu Iniciar > Programas > Novell > Assistente de Migração do NetWare > Assistente de Migração do NetWare.
- 3** Leia a tela de boas-vindas e clique em OK.

- 4** Clique em Criar Novo Projeto > OK.
- 5** Clique em NetWare 3 > OK.
- 6** Clique o botão Ver Tarefas de Configuração.

Essa ação iniciará o browser da Web padrão e levará você à documentação on-line do Assistente de Migração do NetWare 6.
- 7** Navegue até **Capítulo 1, "Migrando dados do NetWare 3", na página 9** e verifique se atendeu aos requisitos de software e do sistema em **"Atender aos requisitos de software e do sistema"**. Em seguida, feche o browser.
- 8** Clique em Próximo.
- 9** Nomeie o projeto de migração, escolha um local para gravá-lo e clique em Próximo.

Por padrão, o Assistente de Migração grava o projeto em C:\Arquivos de programas\Novell\Assistente de Migração do NetWare.
- 10** Selecione os servidores de origem que você deseja migrar.

Apenas os servidores nos quais você já efetuou login aparecem na caixa de texto Servidores selecionados. Para efetuar login em um servidor, clique no ícone Servidor. Ao concluir a seleção dos servidores, clique em Próximo.
- 11** Selecione a árvore do NDS de destino e clique em Próximo.
- 12** Escolha se você deseja que o Assistente de Migração localize todos os objetos NetWare 3 e Usuário do NDS com o mesmo nome, clique em Sim ou Não e, em seguida, clique em Próximo.

Se você selecionar Sim, o Assistente de Migração procurará nomes de usuário duplicados na árvore do NDS de destino e nos servidores NetWare 3 de origem. Em seguida, mostrará os dados localizados e você poderá optar por fundir os objetos Usuário correspondentes.
- 13** Para criar e gravar o projeto, clique em Criar.

Quando um projeto é criado e gravado, o Assistente de Migração também cria registros de êxito e erro contendo os detalhes das ações ocorridas durante a migração.
- 14** Se você clicou em Não na **"Passo 12"**, ignore o restante dessas etapas e vá para **"Modelar o projeto de migração" na página 15**. Se você clicou em Sim na **"Passo 12"**, vá para a próxima etapa.

15 Conclua as tarefas a seguir:

15a Clique o botão Pesquisar para selecionar um container do NDS na árvore do NDS de destino.

O Assistente de Migração pesquisará esse container e todos os subcontainers para localizar nomes de usuário do NDS correspondentes.

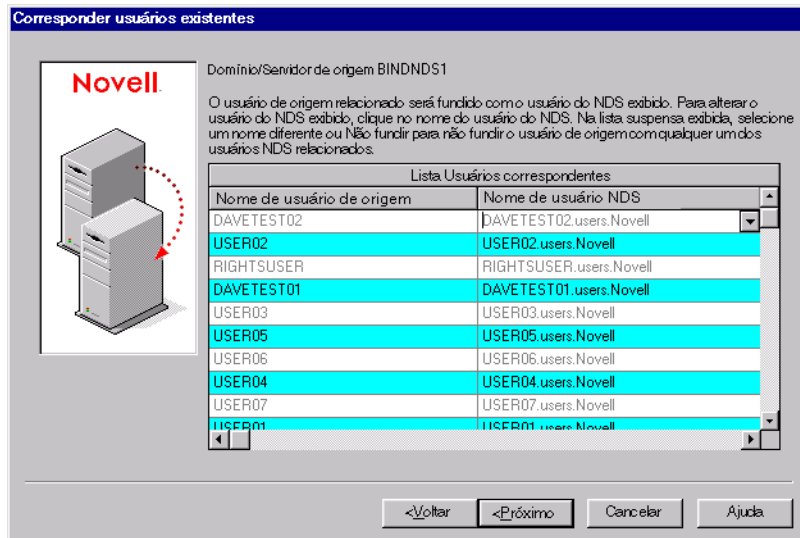
15b Pesquise a árvore e selecione um container do NDS. Em seguida, clique em OK.

15c Clique em Próximo para iniciar a pesquisa de nomes de usuário duplicados.

15d Escolha como tratar nomes de usuário duplicados.

A tela a seguir é um exemplo da tabela de nomes de usuário no Assistente de Migração. Revise-a atentamente. Se você não fizer mudanças, o Assistente de Migração fundirá automaticamente o usuário do NetWare 3 com o usuário do NDS mostrado.

Figura 1 Fundindo usuários do NetWare 3 com usuários do NDS duplicados



Você possui as seguintes opções para *cada* usuário do NetWare 3:

- ◆ Fundir o usuário do NetWare 3 com o usuário do NDS mostrado

Deixe o usuário do NetWare 3 da maneira em que aparece na tabela e vá para o próximo usuário.

- ♦ Fundir um usuário do NDS diferente do usuário do NDS atualmente mostrado

Clique a seta ao lado do nome de usuário do NDS para ver uma lista suspensa contendo todos os usuários do NDS com o mesmo nome (incluindo contextos) do usuário do NetWare 3 adjacente. Selecione um dos nomes do NDS e vá para o próximo usuário do NetWare 3.

- ♦ Não fundir nenhum dos usuários do NDS com o usuário do NetWare 3

Se você sabe que nenhum dos usuários do NDS relacionados representa a mesma pessoa do usuário do NetWare 3 adjacente, clique a seta ao lado do nome de usuário do NDS e, em seguida, clique em Não Fundir.

15e Depois de tomar uma decisão para cada usuário do NetWare 3 relacionado, clique em Terminar.

Os usuários do NetWare 3 selecionados para fundir com os objetos Usuário do NDS aparecem automaticamente como objetos colocados na árvore do NDS de destino.

Vá para a próxima seção, "[Modelar o projeto de migração](#)".

Modelar o projeto de migração

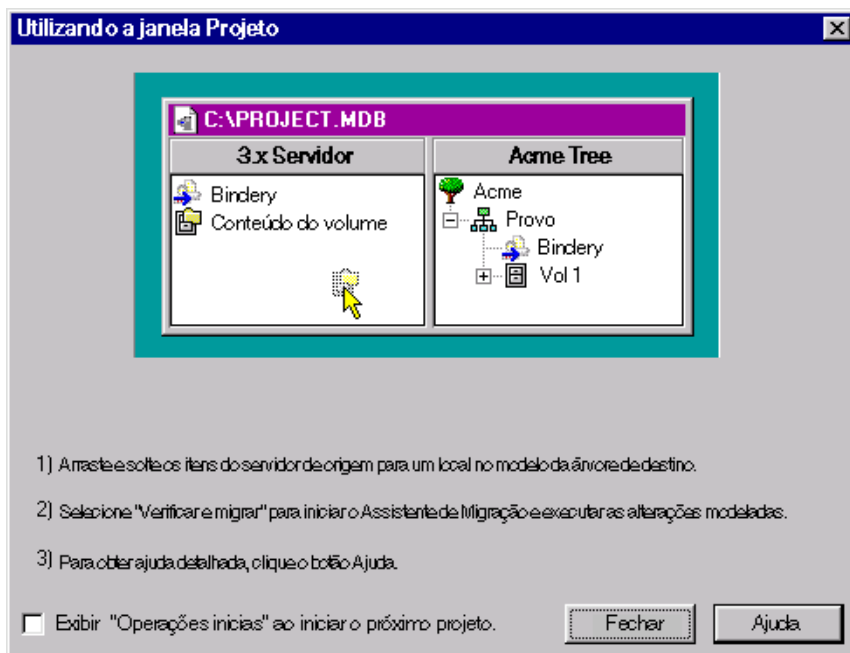
A maioria do trabalho será realizada na Janela Projeto, onde é possível arrastar e soltar objetos Bindery e dados de volume do NetWare 3 nos containers do NDS da árvore do NDS de destino.

A Janela do Projeto é um local para modelar diferentes cenários de migração antes de iniciar a migração real. Os objetos Bindery e os dados de volume do servidor de origem são mostrados no lado esquerdo da Janela do Projeto, e a árvore do NDS de destino é mostrada no lado direito dessa janela. Todo o planejamento na Janela do Projeto é executado off-line, ou seja, os itens movidos e criados nessa janela não serão realmente movidos ou criados até que você inicie a migração.

A Janela do Projeto e a caixa de diálogo Usando a janela do projeto aparecem após a criação do projeto de migração. A ilustração a seguir é um exemplo da

caixa de diálogo Usando a janela do projeto mostrada na parte superior da Janela do Projeto.

Figura 2 Caixa de diálogo Usando a janela do projeto



As três etapas básicas descritas nessa caixa de diálogo devem ser executadas para cada projeto de migração. Quando estiver familiarizado com as tarefas que serão executadas, clique em Fechar para acessar a Janela do Projeto e começar a modelar a migração.

Conclua as tarefas a seguir:

- 1** Determine quais objetos Bindery e dados de volume do NetWare 3 serão copiados para os containers que você escolher na árvore do NDS do servidor de destino.
- 2** Se necessário, crie novos objetos na árvore do NDS de destino.
 - ♦ Para criar uma nova Unidade Organizacional do NDS (também chamada de container), clique o botão direito do mouse no pai dessa Unidade Organizacional.
 - ♦ Para criar uma nova pasta, clique o botão direito do mouse em uma pasta ou volume existente.

- 3 Arraste e solte os objetos Bindery, as pastas e os volumes do NetWare 3 nos containers do NDS.

Vá para a próxima seção, "[Verificar o projeto de migração](#)".

Verificar o projeto de migração

Depois de modelar a migração na Janela do Projeto, você deve verificar se as localizações propostas para esses novos objetos não estão em conflito com os nomes existentes na árvore do NDS de destino.

Lembre-se de que os itens arrastados e soltos que aparecem na árvore do NDS estão meramente *designados* para serem copiados para essa área da árvore do NDS. Os objetos não serão realmente migrados até que a migração seja iniciada.

Depois de modelar o projeto de migração, você pode executar um assistente de verificação autônomo ou verificar e migrar ao mesmo tempo. A execução do assistente de verificação autônomo antes da migração não é obrigatória. Entretanto, a detecção de avisos ou erros críticos antes do início da migração acelerará o processo de verificação durante essa migração.

- 1 Para executar o assistente de verificação autônomo, clique em Projeto > Verificar Projeto.
- 2 Siga o procedimento descrito na próxima seção "[Migrar usuários e dados para a árvore do NDS de destino](#)" na página 17, começando com a "Passo 2".

Migrar usuários e dados para a árvore do NDS de destino

Embora você tenha selecionado os volumes e containers nos quais os dados do NetWare 3 serão copiados, nenhum dado ainda foi migrado. Quando os objetos Usuário do NetWare são migrados, são convertidos em objetos NDS e inseridos na árvore do NDS de destino. Para iniciar a migração, execute o procedimento a seguir:

- 1 Na barra de ferramentas do Assistente de Migração, clique em Projeto > Verificar e Migrar Projeto.

Importante: Se você for notificado durante a verificação de que alguns arquivos do NLM estão desatualizados no servidor NetWare 3 de origem, será necessário atualizá-los. Para atualizar esses arquivos, copie-os do diretório Products\NW3X.

É importante que você copie *apenas* os arquivos do NLM solicitados pelo Assistente de Migração. Depois de copiar esses arquivos, reinicialize o servidor NetWare 3 de origem e inicie novamente o Assistente de Migração.

O diretório Products\NW3X está localizado no mesmo diretório no qual o Assistente de Migração foi instalado (C:\Arquivos de programas\Novell\Assistente de Migração do Novell NetWare\Produtos\NW3X).

2 Leia a tela de boas-vindas e clique em Próximo.

3 (Condicional) Se você estiver migrando mais de um servidor, escolha a ordem na qual deseja que esses servidores sejam migrados e clique em Próximo.

Isso apenas será necessário se existirem objetos Usuário duplicados entre os servidores de origem.

4 Se solicitado, selecione o volume para o qual deseja migrar o volume da fila de impressão do NetWare 3 e clique em Próximo.

5 Se desejar aplicar um objeto Gabarito aos usuários recém-criados, pesquise a árvore, selecione o objeto Gabarito na exibição em árvore e clique em Próximo.

Se não deseja usar um objeto Gabarito, desmarque a caixa de seleção e clique em Próximo.

Importante: Os diretórios pessoais não são migrados automaticamente. Para migrá-los, você deve arrastar e soltar na árvore do NDS de destino o diretório do NetWare 3 que relaciona esses diretórios pessoais. Em seguida, use um objeto Gabarito durante a migração dos usuários do NetWare 3 para a árvore do NDS de destino e verifique se o caminho para o diretório pessoal especificado nesse objeto aponta para a local onde você colocou o diretório do NetWare 3 na árvore do NDS de destino.

Dica: Se você não criou um objeto Gabarito, mas deseja usá-lo agora, grave o projeto, vá para o ConsoleOne e crie o objeto Gabarito. Em seguida, execute novamente o Assistente de Migração e clique em Abrir Último Projeto. Reinicie o procedimento de migração, começando com a "[Passo 1 na página 17](#)".

6 Escolha como você deseja tratar os nomes de arquivo duplicados entre os servidores NetWare 3 de origem e a árvore do NDS de destino. Selecione uma das opções a seguir e clique em Próximo:

- ◆ Não Sobrescrever os Arquivos Existentes
- ◆ Copiar arquivo de origem se for mais recente
- ◆ Sempre copiar o arquivo de origem

- 7** Se estiver migrando esse servidor NetWare 3 pela primeira vez, clique em Sim > Próximo. Se estiver continuando uma migração anterior, clique em Não > Próximo.

Quando você migra usuários e grupos do NetWare 3, o Assistente de Migração armazena no bindery de cada servidor de origem uma tabela dos nomes do NDS que associa aos usuários migrados do NetWare 3 à medida que são migrados para a árvore do NDS de destino. Dessa maneira, é possível migrar alguns usuários em momentos diferentes, e o Assistente de Migração lembrará a localização para a qual eles foram migrados. Além disso, ao armazenar essas informações, o Assistente de Migração pode designar as permissões de arquivo corretas aos usuários apropriados.

- 8** Digite a senha para a árvore do NDS de destino e clique em Próximo.
- 9** Digite a senha para o servidor de origem que está sendo migrado e clique em Próximo.

Se estiver migrando vários servidores de uma vez, verá essa tela para cada servidor de origem migrado.

- 10** Clique em Próximo para verificar se existe espaço suficiente em disco no volume de destino para acomodar o sistema de arquivos do NetWare 3.

O Assistente de Migração também explorará o conteúdo de todas as pastas arrastadas e verificará se você possui direitos suficientes para migrá-las.

- 11** Se solicitado, solucione qualquer conflito de nomeação entre objetos de tipos diferentes e clique em Próximo.

Você pode optar por renomear objetos de tipos diferentes ou por não migrá-los. Se estiver migrando vários servidores de uma vez, verá essa tela para cada servidor de origem migrado.

- 12** Se solicitado, solucione qualquer conflito de nomeação entre objetos de tipos iguais e clique em Próximo.

Você pode optar por fundir objetos de tipos iguais ou por não migrá-los. Se estiver migrando vários servidores de uma vez, verá essa tela para cada servidor de origem migrado.

- 13** Verifique se você não deseja migrar os usuários do NetWare 3 relacionados e clique em Próximo.

Essa tela será mostrada para cada servidor de origem que estiver sendo migrado. Se você cometeu um erro, clique em Cancelar para retornar à Janela do Projeto e arraste e solte os usuários que deseja migrar.

- 14** Verifique se você não deseja migrar os grupos do NetWare 3 relacionados e clique em Próximo.

Essa tela será mostrada para cada servidor de origem que estiver sendo migrado. Se você cometeu um erro, clique em Cancelar para retornar à Janela do Projeto e arraste e solte os usuários que deseja migrar.

- 15** Solucione os erros críticos e clique em Próximo.

Avisos ou erros não críticos podem ser solucionados após a migração. Para solucionar um erro crítico ou um aviso, leia a descrição no campo de texto localizado abaixo dele. Essa descrição deve fornecer uma boa idéia da possível causa do erro e uma sugestão para corrigi-lo.

- 16** Execute um dos procedimentos a seguir:

- ♦ Se estiver apenas verificando o projeto nesse momento, leia o Resumo de Verificação, clique em Terminar e siga as instruções em **"Migrar usuários e dados para a árvore do NDS de destino" na página 17** para iniciar a migração real.
- ♦ Se estiver realmente migrando nesse momento, leia o Resumo de Verificação e clique em Continuar para iniciar a migração real.

- 17** (Apenas para migração) Veja o Registro de erro e o Registro de êxito.

Vá para a próxima seção, **"Executar tarefas pós-migração"**.

Executar tarefas pós-migração

Depois de migrar os objetos Bindery e o sistema de arquivos para o servidor de destino, execute as tarefas a seguir:

- Se desejar converter a impressão com base em file no NDPS[®], modifique a configuração de impressão.

Para obter mais informações, consulte o [site de documentação da Novell na Web \(http://www.novell.com/documentation/portuguese/nw51/docui/index.html\)](http://www.novell.com/documentation/portuguese/nw51/docui/index.html) > Additional Documentation > Print Services > Novell Distributed Print Services.

- ❑ Verifique se os aplicativos foram migrados corretamente.
Após a migração, se desejar instalar produtos e serviços de rede adicionais, poderá fazê-lo no servertop clicando no ícone Novell > Instalar.
- ❑ Verifique se cada usuário migrado possui as propriedades corretas do Novell Client para efetuar login na árvore do NDS de destino.
- ❑ Modifique os scripts de login do usuário para acomodar a nova localização dos dados na árvore do NDS.

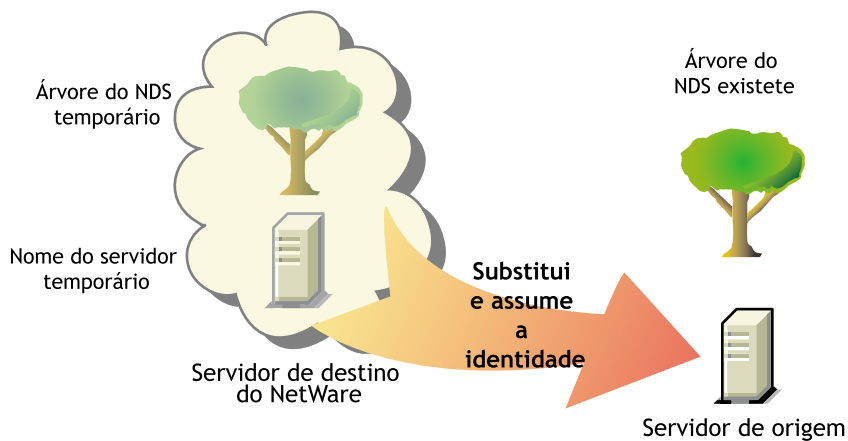
Para obter mais informações, consulte o [site de documentação da Novell na Web \(http://www.novell.com/documentation/portuguese/nw51/docui/index.html\)](http://www.novell.com/documentation/portuguese/nw51/docui/index.html) > Additional Documentation > Novell Clients > Novell Client for Windows > Setting Up Client Login > Setting Up Login Scripts.
- ❑ Designe novamente diretórios pessoais se eles não tiverem sido migrados.

2

Migrando dados do NetWare 4, 5 ou 6

Ao migrar dados de um servidor NetWare® 4, NetWare 5 ou NetWare 6 de origem para um servidor NetWare de destino, o Assistente de Migração do Novell® NetWare 6 copia o sistema de arquivos e o banco de dados do NDS® do servidor de origem para o servidor NetWare de destino recém-instalado.

Após a migração do sistema de arquivos e do banco de dados do NDS do servidor de origem para o servidor de destino, o servidor de origem é automaticamente desativado e o servidor de destino é reinicializado, assumindo o nome e a identidade do servidor de origem na rede existente.



Antes de migrar os dados, é necessário instalar um servidor NetWare de destino em uma árvore do NDS temporária. Uma árvore temporária é simplesmente uma árvore que contém um servidor com uma instalação básica do NetWare, mas sem produtos adicionais instalados (além do SMS™ ou outros produtos padrão).

Para migrar dados do NetWare 4, NetWare 5 ou NetWare 6, execute as tarefas a seguir na ordem em que estão relacionadas.

1. "Atender aos requisitos de software e do sistema" na página 24
2. "Executar o Assistente de Migração" na página 27
3. "Executar tarefas pós-migração" na página 34

Atender aos requisitos de software e do sistema

Preparando a estação de trabalho

Verificar se a estação de trabalho possui os componentes a seguir:

- Uma estação de trabalho do Windows 98 ou do Windows NT 4/2000 com 50 MB de espaço em disco disponível.
 - ♦ A estação de trabalho do Windows 98 deve estar executando o Novell Client™ para Windows 98 versão 3.3 ou posterior.
Importante: O Assistente de Migração do NetWare 6 não é executado em estações de trabalho do Windows 95.
 - ♦ A estação de trabalho do Windows NT 4/2000 deve estar executando o Novell Client para Windows NT versão 4.8 ou posterior.
- Se estiver migrando do NetWare 4, o protocolo IPX™ deve estar configurado na estação de trabalho do Novell Client.
- Para melhorar o desempenho, é altamente recomendável que o servidor de origem, o servidor de destino e a estação de trabalho cliente estejam em execução em um segmento de LAN comum.

Preparando o servidor de origem

O servidor de origem é o servidor NetWare que contém os arquivos, os volumes e os objetos NDS que serão copiados para o servidor NetWare de destino. Os servidores de origem válidos devem estar executando o NetWare 4.11, 4.2, 5.0, 5.1 ou 6.

- Use o ConsoleOne™ para verificar se você possui o direito Supervisionar no sistema de arquivos do servidor de origem e no próprio servidor de origem.

- Atualize o servidor de origem com o NetWare Support Pack mais recente.

As atualizações estão disponíveis na [Home page Consolidated Support Pack \(http://support.novell.com/csp/csplist.html\)](http://support.novell.com/csp/csplist.html).

- (Condicional) Se você estiver migrando dados do NetWare 4, verifique se os volumes do servidor de origem estão executando o suporte ao namespace longo em todos os volumes a serem copiados.

Para adicionar o suporte ao namespace longo a um volume do NetWare 4.11 ou NetWare 4.2, digite o seguinte no console do servidor: **LOAD LONG** e, em seguida, **ADD NAME SPACE LONG TO *volumename***.

- Carregue DSREPAIR e execute as três opções a seguir:

- ◆ Conserto Completo Autônomo
- ◆ Sincronização de Horário
- ◆ Status de Sincronização de Relatório

Verifique se essas opções foram concluídas sem erros.

- Faça backup do NDS e de todos os dados.

Preparando o servidor de destino

O servidor de destino é o novo computador que receberá os dados do servidor de origem. Esse servidor deve estar instalado em uma árvore temporária.

Após a migração dos dados do servidor de origem para o servidor de destino, o servidor de destino é reinicializado e o Assistente de Migração modifica automaticamente o arquivo AUTOEXEC.NCF desse servidor para incluir o nome e o ID de servidor/número interno IPX™ do servidor de origem. Não é necessário modificá-los manualmente.

Os servidores de destino válidos podem estar executando o NetWare 5.0, 5.1 e 6. O Assistente de Migração não migra servidores NetWare 4 de destino.

Observe as tarefas a seguir antes de instalar o sistema operacional NetWare no servidor de destino:

- Use o ConsoleOne para verificar se você possui o direito Supervisionar no sistema de arquivos do servidor de destino e no próprio servidor de destino.
- Verifique se a árvore do NDS temporária com um nome de árvore do NDS temporária foi criada.

Importante: O nome temporário e o nome da árvore do NDS temporária não devem ser iguais ao nome do servidor de origem ou ao nome da árvore do NDS. Caso contrário, o servidor de destino não assumirá a identidade do servidor de origem após a migração.

- Durante a instalação, crie volumes no servidor de destino com o mesmo tamanho ou maiores que os volumes no servidor de origem.

Os nomes de volume no servidor de destino devem ser iguais aos nomes de volume no servidor de origem.

O Assistente de Migração migra volumes compactados. Se você estiver migrando volumes compactados para volumes não compactados, o Assistente de Migração descompactará os volumes durante a migração. Verifique se existe espaço suficiente no volume não compactado para acomodar os volumes de origem depois que eles forem descompactados.

- Se estiver migrando do NetWare 4, instale e configure o protocolo IPX.

Para a migração funcionar, o protocolo IPX deve estar vinculado ao servidor de destino. (Você pode removê-lo após a conclusão da migração.)

Importante: Os endereços IP do servidor de origem não serão migrados. Para obter mais informações sobre como mudar endereços IP, consulte "[Passo 3 na página 30](#)".

- Instale o servidor de destino no sistema operacional NetWare para o qual você está migrando.
 - ◆ Para obter instruções sobre como instalar o NetWare 5, consulte o [Guia de visão geral e instalação do NetWare 5 \(http://www.novell.com/documentation/portuguese/nw5/docui/index.html\)](http://www.novell.com/documentation/portuguese/nw5/docui/index.html).

Verifique se selecionou a opção Novo Servidor na tela Produtos e Serviços Adicionais durante a instalação do NetWare 5 e anule a seleção de todos os produtos, com exceção do SMS.

- ♦ Para obter instruções sobre como instalar o NetWare 5.1, consulte o [Guia de instalação do NetWare 5.1 \(http://www.novell.com/documentation/portuguese/nw51/docui/index.html\)](http://www.novell.com/documentation/portuguese/nw51/docui/index.html).

Verifique se selecionou a opção Personalizada na tela Opções de Instalação durante a instalação do NetWare 5.1 e anule a seleção de todos os produtos que podem ser desmarcados, com exceção do SMS. Não se preocupe com os produtos padrão cuja seleção não é possível desfazer.

- ♦ Para obter instruções sobre como instalar o NetWare 6, consulte o ["Guia de instalação Configurando o NetWare 6"](#) no ["Guia de instalação"](#) do NetWare 6.

Verifique se selecionou a opção Servidor de Pré-migração durante a instalação do NetWare 6. Em seguida, selecione a opção Personalizada para poder verificar se existe espaço suficiente no servidor de destino para acomodar os dados do servidor de origem.

Vá para a próxima seção, ["Executar o Assistente de Migração"](#).

Executar o Assistente de Migração

- 1** Faça download e instale o Assistente de Migração do NetWare 6 na seção NetWare do site [Novell Software Downloads \(http://www.novell.com/download\)](http://www.novell.com/download).
- 2** Execute o Assistente de Migração do local em que você o instalou.
Por padrão, o programa de instalação instala o Assistente de Migração neste local: Menu Iniciar > Programas > Novell > Assistente de Migração do NetWare > Assistente de Migração do NetWare.
- 3** Leia a tela de boas-vindas e clique em OK.
- 4** Clique em Criar Novo Projeto > OK.
- 5** Clique em NetWare 4, 5 ou 6 > OK.
- 6** Clique o botão Ver Tarefas de Configuração.

Essa ação iniciará o browser da Web padrão e levará você à documentação on-line do Assistente de Migração do NetWare 6.

- 7** Navegue até Migrando Dados do NetWare 4, 5 ou 6 e verifique se atendeu aos requisitos de software e do sistema em "**Atender aos requisitos de software e do sistema**". Em seguida, feche o browser.
 - 8** Clique em Próximo.
 - 9** Nomeie o projeto, escolha um local para gravá-lo e clique em Próximo.
Por padrão, o Assistente de Migração grava todos os projetos em C:\Arquivos de programas\Novell\Assistente de Migração do NetWare.
 - 10** Selecione a árvore do NDS que contém o servidor de origem e clique em Próximo.
 - 11** Selecione o servidor de origem na árvore do NDS e clique em Próximo.
 - 12** Selecione a árvore do NDS que contém o servidor de destino e clique em Próximo.
 - 13** Selecione o servidor de destino na árvore do NDS de destino e clique em Próximo.
 - 14** Para gravar o projeto e acessar a Janela do Projeto, clique em Criar.
A Janela Projeto será exibida.
- Vá para a próxima seção, "**Copiar volumes**".

Copiar volumes

- 1** Na Janela do Projeto, clique em Copiar Volumes.

Antes do Assistente de Migração iniciar a cópia de arquivos, ele fará o backup dos trustees de diretório e arquivo e os gravará em arquivos localizados nos servidores de origem e destino. Depois de concluída a migração do NDS, o Assistente de Migração restaurará os trustees dos arquivos armazenados no servidor de destino.

Não é necessário copiar todos os volumes de uma vez. Você pode selecionar os volumes a serem copiados agora e, mais tarde, copiar outros volumes abrindo novamente o arquivo do projeto. Lembre-se de que arquivos abertos não são migrados.

Importante: Se optar por copiar os volumes em etapas, no momento de copiar o volume final, verifique se todos os volumes anteriormente copiados foram selecionados e clique em Cancelar. Caso contrário, o Assistente de Migração apenas restaurará as designações de trustee para os últimos volumes copiados.

- 2** Selecione cada nome de volume no campo de texto e clique em Sim ou Não.

Se optar por não copiar volumes, selecione Não para todos os volumes, clique em Próximo e vá para **"Editar arquivos de configuração" na página 30**. Se você selecionou Sim para um ou mais volumes, vá para **"Passo 3"**.

Se tiver grandes volumes ou conexões LAN lentas, ou se desejar configurar os dados novamente colocando diretórios existentes em pastas diferentes no servidor de destino, convém usar um backup em fita para copiar os volumes.

Importante: Se estiver utilizando backup em fita *não* restaure os diretórios SYS: padrão do servidor de origem para o servidor de destino se estiver fazendo upgrade do sistema operacional NetWare para uma versão superior. Os diretórios SYS: padrão, como SYS:SYSTEM e SYS:PUBLIC, foram criados durante a instalação do NetWare.

Se estiver apenas migrando os dados existentes para o novo hardware mantendo a mesma versão do NetWare, restaure os diretórios SYS: padrão do servidor de origem para o servidor de destino.

Se optar por usar um backup em fita, selecione Não para todos os volumes na tela Selecionar Volumes para Cópia, clique em Próximo e vá para **"Editar arquivos de configuração" na página 30**.

- 3** Decida se deseja copiar os diretórios SYS: do servidor de origem para o diretório SYS:MIG do servidor de destino e clique em Próximo.

O Assistente de Migração nunca sobrescreve diretórios SYS: no servidor de destino. Se optar por migrar os diretórios SYS: do servidor de origem, o Assistente de Migração migra-os para o diretório SYS:SYS.MIG no servidor de destino.

Se houver arquivos nos diretórios SYS: do servidor de origem que deseja utilizar no servidor de destino, após a conclusão da migração do NDS, copie os arquivos do diretório SYS:SYS.MIG para o diretório SYS: apropriado no servidor de destino.

Lembre-se de que todo aplicativo com programas NLM nesse diretório precisará ser reinstalado após a migração.

- 4** Escolha como deseja tratar os nomes de arquivo duplicados entre o servidor de origem e a árvore do NDS de destino. Selecione uma das opções a seguir e clique em Próximo:
 - ◆ Não Sobrescrever os Arquivos Existentes

- ♦ Copiar arquivo de origem se for mais recente
- ♦ Sempre copiar o arquivo de origem

5 Determine como deseja copiar os volumes e clique em Próximo.

As duas opções a seguir estão disponíveis:

- ♦ Copiar volumes com usuários que efetuaram login
- ♦ Desabilitar login

O Assistente de Migração não copia arquivos abertos. Se o login de usuários for desabilitado, você terá a certeza de que nenhum outro usuário efetuará login na rede e abrirá arquivos durante a cópia de arquivos.

6 Digite as senhas para as árvores de origem e destino e clique em Próximo.

7 Se solicitado, solucione erros críticos ou avisos e clique em Próximo.

8 Para copiar o sistema de arquivos para a árvore do NDS de destino, clique em Migrar.

9 Revise os registros de erro e êxito e clique em Concluído.

Vá para a próxima seção, "[Editar arquivos de configuração](#)".

Editar arquivos de configuração

1 Na Janela do Projeto, clique em Editar Arquivos de Configuração.

O Assistente de Migração permite modificar qualquer arquivo .NCF ou .CFG no servidor de destino. Esses arquivos contêm parâmetros e instruções LOAD padrão.

Importante: Se estiver editando o arquivo AUTOEXEC.NCF, verifique se ele está fechado antes de migrar o banco de dados do NDS.

2 Na caixa de texto, selecione o arquivo de configuração que deseja editar e clique em Editar Arquivo.

3 Copie e cole os comandos do arquivo de configuração no servidor de origem para o arquivo de configuração correspondente do servidor de destino. Quando terminar, clique em Gravar & Fechar.

Se você pretende mudar o endereço IP do servidor de destino para que ele seja igual ao endereço IP do servidor de origem, é necessário editar os arquivos de configuração e mudar o endereço IP em dois locais: AUTOEXEC.NCF e SYS:ETC/HOSTS.

Copie o endereço IP do servidor de origem e cole-o no arquivo AUTOEXEC.NCF do servidor de destino. (Isso só funciona se as instruções IP LOAD e BIND estiverem localizadas no arquivo AUTOEXEC.NCF.) Além disso, é preciso acessar o console do servidor de destino e mudar o endereço IP no arquivo SYS:ETC\HOSTS. Procure o nome original do servidor de destino.

Se usar INETCONFIG para designar endereços IP, mude esses endereços depois de concluir a migração.

4 (Condicional) Se você estiver utilizando fontes de horário configuradas (TIMESYNC.CFG), copie e cole suas informações de sincronização de horário do arquivo TIMESYNC.CFG do servidor de origem para o arquivo TIMESYNC.CFG do servidor de destino.

5 Feche a caixa de diálogo Comparar configurações.

Vá para a próxima seção, "[Iniciar a migração do NDS](#)".

Iniciar a migração do NDS

1 Na Janela do Projeto, clique em Iniciar Migração do NDS.

2 Faça backup de todos os volumes que você *não* planeja migrar e execute as tarefas a seguir antes de continuar:

- ♦ Verifique se todos os dados de volume foram migrados com êxito.
- ♦ Verifique se todos os erros críticos da cópia de arquivos foram solucionados.
- ♦ Verifique se os servidores na árvore do NDS de origem estão em sincronização de horário e se o NDS está sincronizado. Para obter mais informações, consulte "[Passo 2 na página 33](#)".

3 Clique em Próximo.

4 Insira o disquete de licença, pesquise ou digite o caminho para o arquivo de licença e clique em Próximo.

Se possui um MLA, também existe a opção de selecionar esse MLA em vez de inserir o disquete de licença.

5 Selecione Sim ou Não para atualizar o esquema do servidor de origem.

O Assistente de Migração atualizará o esquema do servidor de origem para incluir as classes do NDS dos aplicativos padrão que estão instalados no servidor de destino.

Se você selecionar Não, o botão de seleção Sim será habilitado por padrão, fazendo com que o Assistente de Migração compare os esquemas de origem e destino. Essa comparação o ajudará a determinar como estender o esquema durante a preparação para a migração.

- 6** Antes de continuar, verifique se os procedimentos DSREPAIR foram executados na "**Passo 2 na página 33**" para confirmar se a árvore do NDS contendo o servidor de origem está funcionando corretamente. Clique em Sim ou Não para confirmar a saúde da árvore e, em seguida, clique em Próximo.

O Assistente de Migração não o impedirá de continuar se você não tiver executado DSREPAIR para verificar a saúde da árvore. Entretanto, se essa árvore não estiver com uma boa saúde antes do início da migração, talvez essa migração não seja concluída com êxito.

- 7** Se você estiver migrando do NetWare 4 com o Border Manager em execução, do NetWare 5 ou do NetWare 6, será solicitado a copiar e transferir os arquivos de configuração da NICI do servidor de origem para o servidor de destino. Basta seguir as instruções na tela e, quando a configuração da NICI estiver concluída, vá para a próxima etapa.

Importante: Se você receber erros da NICI quando o NDS estiver tentando ser carregado ou durante a cópia dos arquivos da NICI, será necessário verificar primeiramente se o PKI.NLM será carregado no servidor de destino. Se o PKI.NLM não for carregado, consulte "**Erros da NICI**" na página 61.

- 8** Apague todas as conexões de usuário (exceto a sua conexão) com os servidores de origem e destino e clique em Próximo.
- 9** Digite as senhas para as árvores de origem e destino e clique em Próximo.
- 10** Solucione os erros críticos ou avisos na tela Migrar Resultados de Verificação do NDS e clique em Próximo.
- 11** Clique em Migrar para iniciar a migração do NDS.

No final desse processo de migração, o servidor de origem é desativado e o servidor de destino é reinicializado, assumindo o nome e identidade do servidor de origem.

O Assistente de Migração modifica automaticamente os itens a seguir no arquivo AUTOEXEC.NCF do servidor de destino:

- ♦ O nome do servidor do arquivo é mudado para o nome do servidor de origem
- ♦ O fuso horário é mudado para o fuso horário armazenado no arquivo AUTOEXEC.NCF do servidor de origem

- ♦ O ID de servidor é mudado para o valor de rede interno IPX ou o ID de servidor armazenado no arquivo AUTOEXEC.NCF do servidor de origem
- ♦ O tipo de servidor de horário padrão é mudado para o valor armazenado no arquivo AUTOEXEC.NCF do servidor de origem
- ♦ O contexto do bindery é mudado para o contexto do bindery armazenado no arquivo AUTOEXEC.NCF do servidor de origem

Importante: Durante a migração, as informações de sincronização de horário do servidor de origem não são migradas automaticamente.

12 Veja os Registros de erro e êxito e clique em Concluído.

Use o Registro de erro para ver uma listagem de todos os erros ocorridos durante a migração. Se houver erros, use o Registro de êxito para determinar o andamento da migração até o momento em que o erro ocorreu.

Se houve uma falha na migração do NDS, consulte "[Migração do NDS](#)" na página 62 para obter instruções sobre como restaurar os servidores para a configuração original.

13 Verifique o antigo servidor de destino e confirme se ele foi reiniciado e assumiu o nome do servidor de origem.

14 Reinicialize a estação de trabalho e efetue login no antigo servidor de destino.

Se não conseguir efetuar login, consulte "[Conexões entre estações de trabalho e servidores](#)" na página 58.

Vá para a próxima seção, "[Finalizar a migração do NDS](#)".

Finalizar a migração do NDS

1 Na Janela do Projeto, clique em Terminar Migração do NDS.

2 Leia a tela Continuar Migração do NDS e verifique se

- ♦ O antigo servidor de destino foi reiniciado e assumiu o nome e a identidade do servidor de origem
- ♦ A licença está instalada

- ♦ O NDS está sincronizado em todos os servidores da árvore

Para verificar o status de sincronização do NDS, digite **DSREPAIR** no console do servidor e execute as opções Status de Sincronização de Relatório e Sincronização de Horário.

Se o servidor de destino não contiver uma réplica Leitura/Gravação ou uma réplica Master, será preciso verificar a sincronização do NDS executando DSREPAIR em outro servidor da árvore do NDS que possui uma dessas réplicas.

3 Clique em Sim ou Não para verificar se as tarefas na "**Passo 2**" foram concluídas e, em seguida, clique em Próximo.

4 Digite a senha para a árvore de origem e clique em Próximo.

5 Solucione erros ou avisos e clique em Próximo.

6 Para terminar a migração do NDS, clique em Continuar.

Durante essa fase, o Assistente de Migração está restaurando os trustees de arquivo e atualizando os objetos Volume da árvore.

7 Veja os registros de erro e êxito e clique em Concluído para fechar o projeto atual.

Vá para a próxima seção, "**Executar tarefas pós-migração**".

Executar tarefas pós-migração

1 Execute DSREPAIR no servidor de destino e selecione Conserto Completo Autônomo.

2 Verifique se as informações de usuários foram migradas com êxito.

3 Reinstale todos os aplicativos que contêm arquivos ou programas NLM associados aos seguintes diretórios SYS: SYSTEM, PUBLIC, MAIL, ETC e NETBASIC.

Importante: Como a identidade do servidor de origem substituirá o servidor de destino, todos os objetos NDS no servidor de destino, incluindo objetos que representam aplicativos, são removidos e substituídos pelos objetos NDS existentes no servidor de origem. Entretanto, os programas NLM associados aos aplicativos do servidor de destino ainda existirão. Como não é possível gerenciar aplicativos sem os objetos NDS correspondentes, você deve reinstalar esses aplicativos para restaurar os objetos NDS na árvore do NDS.

Se o servidor de destino estava executando o NetWare 5.1, talvez você veja avisos no servidor relacionados ao SMS, ao LDAP, ao Servidor de Certificação da

Novell ou ao NetWare Management Portal. Basta ignorar esses avisos e reinstalar os produtos após a migração do NDS.

Para reinstalar esses produtos e serviços de rede, vá para o utilitário Gerenciador de Instalação do NetWare (NWDEPLOY.EXE) localizado no CD do Sistema Operacional NetWare ou vá para a interface GUI e clique no ícone Novell do servertop.

4 Instale o NetWare Support Pack mais recente.

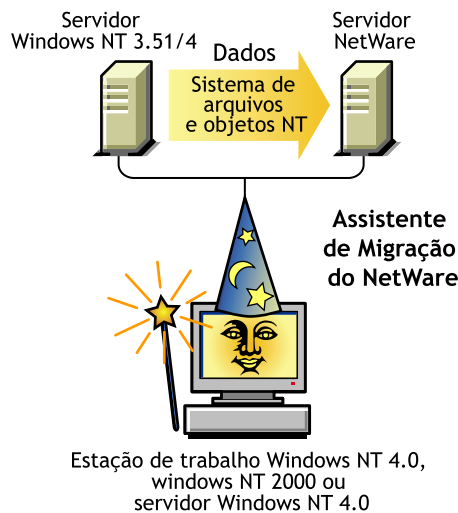
Isso garantirá que você obtenha o código mais recente para os aplicativos que está reinstalando. Os Support Packs mais recentes estão disponíveis no [site de suporte da Novell na Web \(http://www.support.novell.com/misc/patlst.htm\)](http://www.support.novell.com/misc/patlst.htm).

5 Execute DSREPAIR > Sincronização de horário para verificar se o servidor de origem está sincronizado com o resto dos seus servidores.

3

Migrando dados do Windows NT

O Assistente de Migração do Novell® NetWare® 6 automatiza as principais tarefas, como migrar usuários e suas permissões de arquivo, designar senhas e migrar o sistema de arquivos do NT para uma árvore do NDS® designada. Essa automação elimina a necessidade de escolher entre vários utilitários que poderiam ajudá-lo a executar as mesmas tarefas individualmente.



Embora muitas tarefas sejam automatizadas no Assistente de Migração, você deve considerar as questões a seguir antes de iniciar as operações.

Em primeiro lugar, é necessário planejar a migração respondendo às seguintes perguntas:

- ♦ Quais usuários do NT estão acessando determinados arquivos e diretórios do NT e onde esses arquivos e diretórios estão localizados?

Essas informações o ajudarão a decidir quais servidores NT devem ser migrados primeiro e quantos servidores você precisará migrar de uma vez. Ao migrar usuários e grupos, será necessário migrar todos os arquivos e diretórios aos quais eles têm acesso, migrando ao mesmo tempo os seus objetos Usuário.

- ♦ Para quais servidores e volumes NetWare você migrará as pastas do NT?

É necessário planejar quais servidores e volumes na árvore do NDS de destino receberão cada uma das pastas do NT. Se desejar, você pode selecionar uma localização distinta para cada pasta do NT. Para fazer um planejamento efetivo, será necessário familiarizar-se com a estrutura de arquivos dos servidores NetWare na árvore do NDS de destino.

- ♦ Quais usuários e grupos do NT você migrará? Para quais containers do NDS na árvore do NDS de destino eles serão migrados?

Escolha quais usuários e grupos do NT serão migrados e determine se você precisará criar containers distintos para esses usuários e grupos na árvore do NDS de destino. Ao modelar a migração na Janela do Projeto, é possível criar quantos containers adicionais do NDS forem necessários clicando o botão direito do mouse em uma Unidade Organizacional do NDS.

- ♦ Algum objeto Usuário do NDS existente representa a mesma pessoa no domínio do NT?

Determine se os usuários do NT já possuem uma conta do NDS. Durante a migração, você receberá uma mensagem perguntando se deseja pesquisar nomes de usuário duplicados na árvore do NDS. Quando o Assistente de Migração localizar nomes de usuário idênticos, mostrará esses nomes em uma tabela na qual é possível optar por fundir o usuário do NT relacionado com um objeto Usuário do NDS.

- ♦ O que você fará com os aplicativos que não são executados no NetWare?

O Assistente de Migração não migra aplicativos. Após a migração, será necessário reinstalar os aplicativos. Se você possui alguns aplicativos que não são executados no NetWare, poderá manter um servidor NT intacto e usá-lo como um servidor de aplicativo.

- ♦ Como você deseja migrar informações sobre usuários e grupos? Deseja usar um objeto Gabarito, Pacotes de diretivas de usuário do ZENworks™ ou ambos?

Para obter informações, consulte "[Criando um objeto Gabarito](#)" na página 40 e "[Criando Pacotes de diretivas de usuário do ZENworks](#)" na página 41.

- ♦ Você possui domínios de trustee?

Em caso positivo, depois de concluir a migração, será necessário designar novamente permissões de domínio de trustee aos usuários e grupos apropriados do NT. Use o ConsoleOne™ para designar novamente todas as permissões de domínio de trustee perdidas.

Depois de planejar a migração, você estará pronto para iniciar a migração do NT. Execute as tarefas a seguir na ordem em que estão relacionadas.

1. "[Atender aos requisitos de software e do sistema](#)" na página 39
2. "[Executar tarefas de pré-requisito](#)" na página 40
3. "[Executar o Assistente de Migração](#)" na página 43
4. "[Modelar o projeto de migração](#)" na página 46
5. "[Verificar o projeto de migração](#)" na página 50
6. "[Migrar usuários e dados para a árvore do NDS de destino](#)" na página 51
7. "[Executar tarefas pós-migração](#)" na página 55

Atender aos requisitos de software e do sistema

É possível executar o Assistente de Migração no servidor Windows NT 4 do qual você está migrando dados ou em uma estação de trabalho do Windows NT 4 ou do Windows 2000. Entretanto, a migração será mais rápida se você executar o Assistente de Migração no servidor em vez de executá-la na estação de trabalho, pois os arquivos são copiados diretamente entre servidores e não por meio da estação de trabalho cliente.

Verifique se você possui as seguintes permissões do NT:

- ♦ Permissão de Gravação/Modificação no Domínio do NT e no Registro do PDC
- ♦ Permissão de Leitura em todas as pastas e arquivos que está migrando
- ♦ Login no domínio do NT com um usuário que possui direitos administrativos no servidor NetWare de destino

Verifique se você possui o direito Supervisionar no servidor NetWare de destino.

A tabela a seguir relaciona os requisitos de hardware e software para a estação de trabalho ou o servidor que você está usando para executar o Assistente de Migração.

Plataforma	Hardware	Software
Estações de trabalho do Windows NT 4 e do Windows NT 2000	Requisitos mínimos de hardware das estações de trabalho do Windows NT 4 e 2000	Novell Client™ para Windows NT 4 e 2000 versão 4.8 ou posterior Microsoft* Service Pack 6 ou posterior
Servidor Windows NT 4	Requisitos mínimos de hardware do Windows NT 4	Novell Client para Windows NT versão 4.8 ou posterior Microsoft Service Pack 6 ou posterior

Para verificar a versão do Microsoft Service Pack, clique em Iniciar > Executar, digite **winver** no campo de texto e clique em OK. Para fazer download e instalar Microsoft Service Packs, visite o [site da ZDNet na Web \(http://updates.zdnet.com/products/pr_13616.htm\)](http://updates.zdnet.com/products/pr_13616.htm).

Para verificar a versão atual do Novell Client, clique o botão direito do mouse no ícone N da estação de trabalho e clique em Propriedades do Novell Client > Cliente. Para fazer download do Novell Client, visite o [site de download da Novell na Web \(http://www.novell.com/download\)](http://www.novell.com/download).

Vá para a próxima seção, "[Executar tarefas de pré-requisito](#)".

Executar tarefas de pré-requisito

Criando um objeto Gabarito

A primeira tarefa de pré-requisito é determinar se você deseja usar um objeto Gabarito para migrar os usuários do NT para a árvore do NDS de destino.

Um objeto Gabarito é usado para definir atributos adicionais de Usuário para os usuários do NT durante a migração. Os objetos Gabarito são especialmente úteis para definir atributos adicionais que não são encontrados nos domínios do Windows NT. Recomendamos o uso do objeto Gabarito por ser uma

maneira organizada de migrar os usuários do NT para a árvore do NDS e gerenciá-los após a migração.

Importante: Para migrar diretórios pessoais, você *deve* usar um objeto Gabarito.

Se houver um conflito entre as propriedades de um objeto Gabarito e uma diretiva do NT, as propriedades do Gabarito terão prioridade na maioria dos casos. Por exemplo, se um comprimento mínimo para senha de sete caracteres estiver especificado para o usuário Jeff em uma diretiva do NT e um comprimento mínimo para senha de nove caracteres estiver especificado no objeto Gabarito, quando o objeto de Jeff for migrado, será criado no NDS com um comprimento para senha de nove caracteres.

Se você deseja saber quais atributos adicionais do NDS podem ser definidos em um objeto Gabarito, execute o ConsoleOne e clique duas vezes em um objeto Gabarito para ver todas as propriedades existentes.

O sobrenome, o nome completo e a descrição de cada objeto NT sempre são migrados, e essas propriedades correspondentes no objeto Gabarito são sobrescritas.

Se optar por usar um objeto Gabarito, poderá criá-lo no ConsoleOne™ clicando em Arquivo > Novo > Objeto > Gabarito.

Criando Pacotes de diretivas de usuário do ZENworks

A próxima tarefa de pré-requisito é escolher se deseja usar Pacotes de diretivas de usuário do ZENworks™.

Esses pacotes ajudam a controlar a aparência e a funcionalidade da área de trabalho de um usuário. O Assistente de Migração associa Pacotes de diretivas de usuário do ZENworks apenas a grupos.

Se optar por usar o ZENworks, poderá determinar a aparência de todas as estações de trabalho pertencentes aos usuários associados a um grupo do NDS específico. Quando você associa um Pacote de Diretivas de Usuário do ZENworks a um grupo do NDS, as propriedades aplicadas nesse pacote permitem controlar os atributos da estação de trabalho definindo um segundo plano determinado para essa estação, restringindo direitos no painel de controle e modificando o seu esquema de sons e cores para usuários desse grupo.

Nota: O Assistente de Migração não migra perfis ambulantes do Microsoft NT 3.51.

Se deseja usar o ZENworks, instale o ZENworks Starter Pack na árvore do NDS de destino. O ZENworks Starter Pack pode ser instalado a partir do CD do produto NetWare 5.0 ou 5.1. O ZENworks 3.0 não é suportado.

Para criar Pacotes de diretivas de usuário do ZENworks, execute o procedimento a seguir:

- 1** No Administrador do NetWare, clique o botão direito do mouse em uma Unidade Organizacional do NDS da exibição em árvore e clique em Criar > Pacote de Diretivas.

O tipo de estação de trabalho na rede NT (Windows NT/2000, Windows 95/98 ou ambos) determinará se você deseja criar pacotes de diretivas de usuário do WINNT-2000, pacotes de diretivas de usuário do WIN 95-98 ou ambos.

- 2** No ConsoleOne, clique no ícone de pacote de diretivas de usuário na barra de ferramentas. Se você não sabe qual é o ícone, posicione o cursor do mouse sobre os ícones para ver uma descrição resumida.

Para obter informações sobre como instalar e usar o ZENworks, consulte o [site de documentação de produtos Novell na Web \(http://www.novell.com/documentation\)](http://www.novell.com/documentation).

Registrando a estação de trabalho

Se estiver executando o Assistente de Migração em uma estação de trabalho, verifique se ela está registrada no domínio que deseja migrar. Se ela estiver registrada corretamente, vá para "**Executar o Assistente de Migração**" na [página 43](#).

Se você deseja mudar o domínio no qual a estação de trabalho está registrada, conclua as instruções a seguir para o Windows NT ou o Windows 2000.

Importante: O Assistente de Migração não é executado em uma estação de trabalho do Windows 95.

Estações de trabalho do Windows NT

- 1** Na estação de trabalho, clique o botão direito do mouse em Ambiente de rede e, em seguida, clique em Propriedades.
- 2** Clique na guia Identificação e, em seguida, clique em Alterar > Domínio.
- 3** Especifique o domínio apropriado, digite o nome e a senha de Administrador e clique em OK.

- 4 Reinicie a estação de trabalho e inicie novamente o Assistente de Migração. Em seguida, vá para a próxima seção, "**Executar o Assistente de Migração**".

Estações de trabalho do Windows 2000

- 1 Na estação de trabalho, clique o botão direito do mouse em Meus locais de rede e, em seguida, clique em Propriedades.
- 2 Clique no link Identificação de rede.
- 3 Clique em Propriedades e digite o nome do computador e o domínio apropriado. Em seguida, clique em OK.
- 4 Reinicie a estação de trabalho e inicie novamente o Assistente de Migração. Em seguida, vá para a próxima seção, "**Executar o Assistente de Migração**".

Executar o Assistente de Migração

- 1 Faça download e instale o Assistente de Migração do site [Novell Software Downloads \(http://www.novell.com/download\)](http://www.novell.com/download) > NetWare > NetWare Migration Wizard 6 ou no CD do sistema operacional NetWare 6. Siga as instruções de download e instalação.
- 2 Inicie o Assistente de Migração no menu Iniciar clicando em Programas > Novell > Assistente de Migração do NetWare > Assistente de Migração do NetWare.
- 3 Clique em Criar Novo Projeto > OK.
- 4 Clique em Servidor Microsoft Windows NT 3.51/4 > OK.
- 5 Clique o botão Ver Tarefas de Configuração.
Essa ação iniciará o browser da Web padrão e levará você à documentação on-line do Assistente de Migração do NetWare 6.
- 6 Verifique os requisitos de software e do sistema foram atendidos em "**Atender aos requisitos de software e do sistema**" na página 39 da documentação on-line. Em seguida, feche o browser.
- 7 Clique em Próximo.

- 8** Verifique se o domínio do NT que aparece no campo de texto acinzentado é o domínio que deseja migrar.

O Assistente de Migração mostra automaticamente o domínio do NT do qual a estação de trabalho ou o servidor é membro.

Se estiver executando o Assistente de Migração em uma estação de trabalho, poderá mudar o domínio no qual ela está registrada. Para fazer isso, saia do Assistente de Migração e siga as instruções em "[Registrando a estação de trabalho](#)" na página 42.

- 9** Nomeie o projeto de migração, escolha um local para gravá-lo e clique em Próximo.

Por padrão, o Assistente de Migração grava o projeto em C:\Arquivos de programas\Novell\Assistente de Migração do NetWare.

- 10** Selecione a árvore do NDS de destino na lista suspensa e clique em Próximo.

A árvore do NDS de destino é a árvore do NDS para a qual você deseja migrar os dados do NT.

Se você não tiver efetuado login na árvore do NDS, o nome dessa árvore não aparecerá na lista suspensa. Nesse caso, clique o botão Pesquisar para efetuar login na árvore do NDS. Após o login, o nome da árvore do NDS aparecerá automaticamente na lista suspensa.

- 11** Escolha se você deseja que o Assistente de Migração localize objetos Usuário com o mesmo nome no domínio do NT e na árvore do NDS de destino. Em seguida, clique em Sim ou Não.

- 12** Clique em Criar para criar e gravar o projeto de migração.

Quando um projeto é criado e gravado, o Assistente de Migração cria um arquivo contendo os registros de êxito e erro desse projeto. Esses registros contêm detalhes sobre o que ocorreu durante a migração.

- 13** (Condicional) Se você clicou em Sim na "[Passo 11](#)", vá para "[Passo 13a](#)". Se clicou em Não, ignore o restante das etapas neste procedimento e vá para "[Modelar o projeto de migração](#)" na página 46.

- 13a** Clique o botão Pesquisar para selecionar um container do NDS na árvore do NDS de destino.

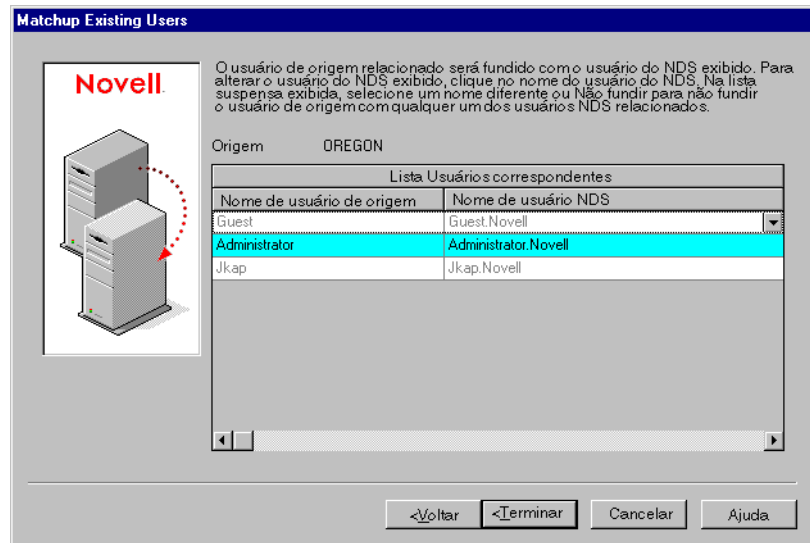
- 13b** Pesquise a árvore e selecione um container do NDS. Em seguida, clique em OK.

13c Clique em Próximo para iniciar a pesquisa de nomes de usuário duplicados.

13d Escolha o que deseja fazer com os usuários do NT que possuem o mesmo nome dos usuários do NDS.

A tela a seguir é um exemplo da tabela de nomes de usuário no Assistente de Migração. Revise-a atentosamente. Se você não fizer mudanças, o Assistente de Migração fundirá automaticamente o usuário do NDS mostrado com o usuário do NT adjacente.

Figura 3 Fundindo usuários do NT com usuários do NDS duplicados



As opções a seguir estão disponíveis para *cada* usuário relacionado do NT:

- ♦ Fundir o usuário do NT com o usuário do NDS mostrado. Deixe esse usuário da maneira em que aparece na tabela e prossiga com o próximo usuário relacionado do NT.
- ♦ Fundir um usuário do NT com um usuário do NDS diferente. Clique a seta ao lado do nome de usuário do NDS para ver uma lista suspensa contendo todos os usuários do NDS com o mesmo nome (incluindo contextos) do usuário do NT adjacente. Selecione um dos nomes do NDS e vá para o próximo usuário do NT relacionado.

- ♦ Não fundir o usuário do NT com usuários do NDS correspondentes. Clique o botão direito do mouse no usuário do NDS e clique em Não Fundir. Selecione essa opção se souber que nenhum dos usuários relacionados do NDS representam a mesma pessoa do usuário do NT adjacente.

13e Depois de tomar uma decisão para cada usuário relacionado do NT, clique em Terminar.

A Janela do Projeto aparecerá e os usuários do NT que você optou por fundir com os objetos Usuário do NDS aparecerão automaticamente como objetos colocados na árvore do NDS de destino.

Vá para a próxima seção, "**Modelar o projeto de migração**".

Modelar o projeto de migração

A maioria do trabalho será realizada na Janela do Projeto, onde é possível arrastar e soltar objetos Usuário do NT e Grupo nos containers do NDS, bem como pastas e volumes do NT em qualquer pasta ou volume da árvore do NDS de destino.

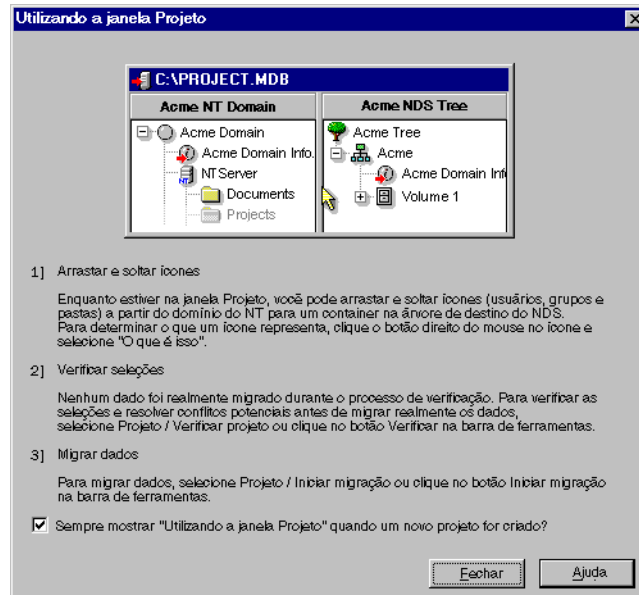
A Janela do Projeto é um local para modelar diferentes cenários de migração antes de iniciar a migração real, sem afetar o domínio do NT ou a árvore do NDS de destino. Todo o planejamento na Janela do Projeto é executado off-line, ou seja, os itens movidos e criados nessa janela não serão realmente movidos ou criados até que você inicie a migração.

Dica: Para obter informações sobre pastas compartilhadas do NT que terminam com um símbolo de dólar (\$), clique em qualquer local da área de trabalho do Windows, pressione F1, clique na guia Índice e digite `$shares` no campo de texto de palavra-chave.

A Janela do Projeto e a caixa de diálogo Usando a janela do projeto aparecem após a criação do projeto de migração.

A ilustração a seguir é um exemplo da caixa de diálogo Usando a janela do projeto mostrada na parte superior da Janela do Projeto.

Figura 4 Caixa de diálogo Usando a janela do projeto



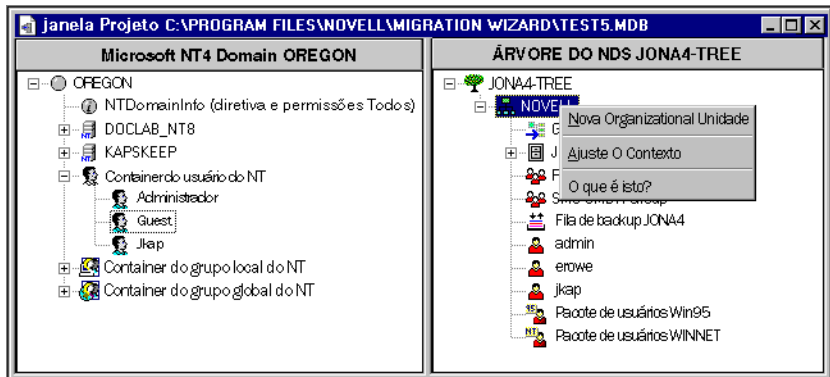
As três etapas básicas descritas nessa caixa de diálogo devem ser executadas para cada projeto de migração. Quando estiver familiarizado com as tarefas que serão executadas, clique em Fechar para acessar a Janela do Projeto e começar a modelar o projeto de migração.

Utilizando a janela Projeto

Observe as dicas a seguir para ajudá-lo a organizar o projeto de migração e usar a Janela do Projeto de maneira mais eficiente.

- ♦ **Criando uma nova pasta ou unidade organizacional do NDS**—Para criar uma nova Unidade Organizacional (OU) do NDS, clique o botão direito do mouse na pasta ou Unidade Organizacional do NDS pai e, em seguida, clique em Nova Unidade Organizacional ou Nova Pasta. A ilustração a seguir é um exemplo dessa tarefa na Janela do Projeto.

Figura 5 Clicando o botão direito do mouse em Unidades Organizacionais na Janela do Projeto



Você pode criar novas OUs do NDS na árvore do NDS e, em seguida, migrar as informações do NT para essas OUs. Essa ação mantém as informações do NT organizadas e em um único local na árvore do NDS. Você também pode optar por migrar os dados do NT para OUs existentes. Lembre-se apenas de que sempre é possível criar uma nova OU na árvore do NDS se necessário.

Se novos containers ou nomes forem adicionados à árvore de destino, os nomes escolhidos devem atender às seguintes convenções de nomeação do NDS:

- ◆ Os nomes devem ser exclusivos. Por exemplo, Debra Jones e Daniel Jones não podem ambos ser nomeados DJONES se estiverem no mesmo container.
- ◆ Os seguintes caracteres especiais *apenas* serão permitidos se forem precedidos por uma barra invertida (\): sinal de adição (+), sinal de igual (=) e ponto final (.).
- ◆ Letras maiúsculas e minúsculas, sublinhados e espaços não são reconhecidos pelo NDS. Por exemplo, Perfil_do_Gerente e PERFIL_DO_GERENTE são considerados nomes idênticos no NDS.

- ♦ **Definindo o contexto**—Para definir o contexto, clique o botão direito do mouse em uma Unidade Organizacional do NDS e, em seguida, clique em Definir Contexto.

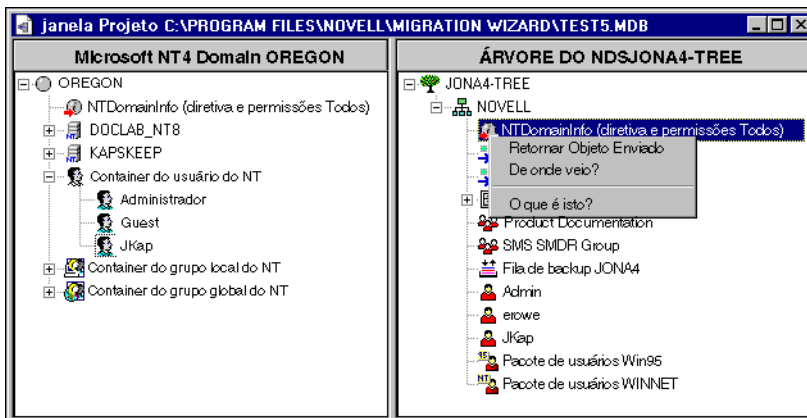
Ao definir o contexto, você pode designar que parte da árvore do NDS aparecerá no lado direito da Janela do Projeto. Isso é útil se você tiver uma árvore grande do NDS com muitos objetos.

Definir o contexto em um container específico eliminará a necessidade de percorrer ou comprimir objetos na árvore do NDS. Após a definição do contexto, esse container aparecerá como o primeiro objeto no lado direito da Janela do Projeto.

- ♦ **Vendo uma descrição dos objetos na janela do projeto**—Para ver uma descrição resumida da representação de um ícone na Janela do Projeto, clique o botão direito do mouse em um objeto NDS e, em seguida, clique em O que é Isto?
- ♦ **Retornando um objeto enviado**—Para retornar um objeto enviado à sua posição original, clique o botão direito do mouse em um objeto NT colocado no domínio do NT ou na árvore do NDS de destino e, em seguida, clique em Retornar Objeto Enviado.

A tela a seguir é um exemplo de um objeto colocado na árvore do NDS, junto com o menu acessado com o botão direito do mouse.

Figura 6 Clicando o botão direito do mouse em Objetos na Janela do Projeto



- ♦ **Descobrir a origem de um objeto NT**—Para descobrir a localização anterior de um objeto colocado no domínio do NT, clique o botão direito do mouse em um objeto NT e, em seguida, clique em De Onde Veio? Ao arrastar e soltar vários objetos, isso irá ajudá-lo a lembrar-se da localização anterior de um objeto colocado no domínio do NT.

Quando você souber em que localização as pastas, os usuários e os grupos do NT foram colocados na árvore do NDS, verifique o projeto de migração para solucionar problemas em potencial antes de migrar os dados do NT.

Vá para a próxima seção, "**Verificar o projeto de migração**".

Verificar o projeto de migração

Depois de modelar a migração na Janela do Projeto, verifique se as localizações propostas para esses novos objetos não estão em conflito com nomes, direitos, namespaces, etc. existentes na árvore do NDS.

Lembre-se de que os itens arrastados e soltos que aparecem na árvore do NDS estão meramente *designados* para serem copiados para essa área da árvore do NDS. Os objetos não serão realmente copiados até que o processo de migração seja iniciado.

Como um processo de verificação semelhante é executado quando você inicia a migração real do NT, a execução do processo de verificação autônomo antes da migração não é obrigatório. Entretanto, se erros críticos ou avisos forem detectados com antecedência, o processo de verificação será acelerado durante essa migração.

É necessário solucionar todos os erros críticos antes de realmente começar a migrar o projeto de migração. Os avisos podem ser solucionados após a migração.

- 1** Na barra de ferramentas do Assistente de Migração, clique em Projeto > Verificar Projeto ou clique o botão Verificação dessa barra de ferramentas e, em seguida, clique em Próximo.
- 2** Siga o procedimento descrito na próxima seção, "**Migrar usuários e dados para a árvore do NDS de destino**", começando com a "**Passo 2**".

Migrar usuários e dados para a árvore do NDS de destino

Embora você tenha selecionado os volumes e containers nos quais os dados do NT serão copiados, nenhum dado ainda foi migrado. Quando migrados, os objetos Usuário do NT são convertidos em objetos NDS e inseridos na árvore do NDS de destino. Para iniciar a migração, execute o procedimento a seguir:

- 1** Na barra de ferramentas do Assistente de Migração, clique em Projeto > Verificar e Migrar Projeto.
- 2** Leia a tela de boas-vindas e clique em Próximo.
- 3** Se desejar aplicar um objeto Gabarito aos usuários do NDS recém-criados, pesquise a árvore, selecione o objeto Gabarito na exibição em árvore e clique em Próximo.

Se não deseja usar um objeto Gabarito, desmarque a caixa de seleção e clique em Próximo.

Importante: Para migrar diretórios pessoais, utilize um objeto Gabarito ao migrar os usuários do NT para a árvore do NDS de destino. Verifique se uma propriedade do Diretório Pessoal está definida para o objeto Gabarito que está sendo usado.

Dica: Se você não criou um objeto Gabarito, mas deseja usá-lo agora, grave o projeto, vá para o ConsoleOne™ e crie o objeto Gabarito. Em seguida, execute novamente o Assistente de Migração e clique em Abrir Último Projeto. Reinicie esse procedimento de migração começando com a "Passo 1".

- 4** (Condicional) Se o ZENworks estiver instalado, execute as etapas a seguir:
 - 4a** Pesquise a árvore do NDS de destino, selecione cada Pacote de diretivas de usuário do ZENworks que deseja associar aos grupos do NT e clique em Próximo.
 - 4b** Selecione um Pacote de diretivas de usuário do ZENworks na lista suspensa e, em seguida, selecione os grupos do NT que deseja associar a cada um desses pacotes. Clique a seta para a direita para mover os grupos associados para a janela Associar Grupos do NT e clique em Próximo.

Dica: Se tiver selecionado pacotes de diretivas do WINNT-2000 e do WIN 95-98 na caixa de diálogo anterior, verá primeiramente uma caixa de diálogo que trata apenas dos pacotes de diretivas do WINNT-2000, seguida por outra caixa de diálogo que trata apenas dos pacotes de diretivas do WIN 95-98. Se você tiver selecionado apenas um tipo de pacote de diretivas, verá uma única caixa de diálogo.

A lista suspensa contém todos os Pacotes de diretivas de usuário do ZENworks selecionados na etapa anterior. É possível associar quantos grupos do NT desejar a cada pacote de diretivas.

- 4c** Examine os grupos do NT que você optou por associar a Pacotes de diretivas de usuário do ZENworks específicos e clique em Próximo.

Se deseja mudar uma associação, clique em Voltar e siga as instruções na "**Passo 4b**".

Dica: Essa tela não aparecerá se você estiver usando o ZENworks 3.0.

- 5** Escolha como deseja tratar os nomes de arquivo duplicados entre o domínio do Microsoft NT e a árvore do NDS de destino. Selecione uma das opções a seguir e clique em Próximo:

- ♦ Não Sobrescrever os Arquivos Existentes
- ♦ Copiar arquivo de origem se for mais recente
- ♦ Sempre copiar o arquivo de origem

- 6** Escolha como deseja tratar as senhas para os usuários do NT. Selecione uma das opções a seguir e clique em Próximo:

- ♦ **Atribuir a Mesma Senha a Todos os Usuários**—O Assistente de Migração atribuirá a mesma senha a todos os usuários migrados.
- ♦ **Atribuir uma Senha Gerada Aleatoriamente a Todos os Usuários**—O Assistente de Migração gerará senhas aleatoriamente e as designará. Em seguida, armazenará as senhas designadas em um arquivo que ele mesmo cria, chamado de *nome_do_projeto_OUT.TXT*. Esse arquivo é gravado no mesmo diretório no qual o projeto de migração está localizado.
- ♦ **Ler Senhas a Partir de um Arquivo**—O Assistente de Migração migrará as senhas do NT atuais para a árvore do NDS de destino lendo-as a partir de um arquivo de texto. É necessário criar o arquivo de texto que contém as senhas do NT antes de iniciar a migração.

Para obter mais informações sobre como criar esse arquivo, clique o botão Ajuda.

7 Defina as opções de migração do NT marcando ou desmarcando as caixas de seleção ao lado das opções a seguir e clique em Próximo:

- ♦ **Migrar Permissões de Arquivo**—Normalmente, o Assistente de Migração migra permissões de arquivo e diretório. Se, por algum motivo, você deseja designar novamente permissões de arquivo e diretório, poderá optar por não copiar essas permissões no momento e designá-las mais tarde com o ConsoleOne.
- ♦ **Migrar Permissões de Todos**—O container do NDS para o qual você arrastar o objeto Informações do Domínio do NT será designado com as permissões que estavam associadas ao grupo Todos. Se você estiver migrando as permissões de Todos, certifique-se de arrastar o objeto Informações do Domínio do NT em uma posição alta o suficiente na árvore do NDS para que todos os usuários do NT possam herdar essas permissões.

Dica: Por padrão, toda nova pasta criada no domínio do NT recebe automaticamente as permissões Todos.

- ♦ **Opção Reiniciar**—Normalmente, essas informações não são apagadas. Entretanto, se você executou uma migração, apagou os objetos NDS da árvore de destino e planeja recomençar e migrar o mesmo domínio, marque essa caixa de seleção.

Quando os usuários e grupos do NT são migrados, o Assistente de Migração armazena uma tabela de nomes do NT e nomes de usuário do NDS associados no registro do PDC (Primary Domain Controller). O Assistente de Migração utiliza essa informação ao migrar o sistema de arquivos a fim de que lembre para onde cada usuário ou grupo migrou na árvore do NDS de destino. Ao armazenar essas informações, o Assistente de Migração pode designar as permissões de arquivo corretas aos usuários apropriados.

8 (Condicional) Se estiver executando o processo de verificação autônomo, receberá uma mensagem perguntando se deseja verificar os direitos e o tamanho do volume no servidor de destino. Marque Sim se deseja verificar esses itens imediatamente e clique em Próximo.

Como esse processo exige muito tempo, convém não executá-lo sempre que verificar o projeto de migração. Entretanto, ele é bastante útil para verificar se existe espaço suficiente no volume de destino para acomodar o sistema de arquivos do NT.

O Assistente de Migração também explorará o conteúdo de todas as pastas arrastadas e verificará se você possui direitos suficientes para migrá-las.

Nota: O NT pode filtrar privilégios Supervisor. Se você tiver todos os direitos na raiz de uma estrutura de diretórios, isso não garantirá que possui os mesmos direitos em toda essa estrutura.

- 9** Na janela Verificar NT para Projeto do NetWare, clique em Próximo para iniciar a verificação.
- 10** Se solicitado, solucione qualquer conflito de nomeação entre objetos de tipos diferentes e clique em Próximo.

Você pode optar por fundir objetos de tipos diferentes ou mantê-los como estão.
- 11** Se solicitado, solucione qualquer conflito de nomeação entre objetos de tipos iguais e clique em Próximo.

Você pode optar por fundir objetos de tipos iguais ou mantê-los como estão.
- 12** Se solicitado, verifique se você não deseja migrar os usuários e grupos do NT relacionados e clique em Próximo.

Esse procedimento deve ser executado três vezes—uma vez para todos os grupos locais do NT, todos os grupos globais do NT e todos os usuários do NT que não foram arrastados e soltos na árvore do NDS de destino. Se você migrou todos os usuários e grupos, não verá essa caixa de diálogo.

Se cometeu um erro, clique em Cancelar. Essa ação o retornará à Janela do Projeto. Arraste e solte os objetos, vá para a barra de ferramentas, clique em Projeto > Iniciar Migração e reinicie esse procedimento na "[Passo 1 na página 51](#)".

- 13** Solucione todos os erros críticos.

Avisos ou erros não críticos podem ser solucionados após a migração. Para solucionar um erro crítico ou um aviso, leia a descrição no campo de texto localizado abaixo dele. Essa descrição deve fornecer uma boa idéia da possível causa do erro e uma sugestão para corrigi-lo.

14 Execute um dos procedimentos a seguir:

- ♦ Se você estiver realmente migrando nesse momento, clique em Continuar para iniciar a migração real.
- ♦ Se você estiver apenas executando o processo de verificação autônomo nesse momento, clique em Terminar e siga as instruções em "**Migrar usuários e dados para a árvore do NDS de destino**" na **página 51** para iniciar a migração real.

15 (Apenas para migração) Veja os Registros de erro e êxito.

Vá para a próxima seção, "**Executar tarefas pós-migração**".

Executar tarefas pós-migração

Depois de migrar os dados do NT para a árvore do NDS de destino, execute as tarefas a seguir:

- ❑ Instale o software Novell Client mais recente em qualquer estação de trabalho na qual ele não estava instalado anteriormente.

É possível fazer o download do cliente no site [Novell Software Downloads \(http://www.novell.com/download\)](http://www.novell.com/download). Para obter instruções sobre como instalar o Novell Client em várias estações de trabalho ao mesmo tempo, consulte a Documentação do Novell Client no endereço <http://www.novell.com/documentation>.

- ❑ Use o ConsoleOne para verificar se os usuários e grupos do NT foram migrados para o local correto na árvore do NDS de destino e se possuem as permissões compartilhadas e de arquivo corretas.

Dica: Se você terminar com mais ou menos permissões do que o planejado, digite `CACLS/?` no prompt do DOS e siga as instruções na tela. Às vezes, as permissões estão ocultas em utilitários Microsoft. Portanto, a execução desse comando no prompt do DOS permite ver todas as permissões associadas aos objetos NT, até mesmo as permissões ocultas.

- ❑ No servidor NetWare de destino, use o ConsoleOne para ver o volume para o qual você migrou os dados e verifique se a migração foi executada corretamente.
- ❑ Configure os mapeamentos de impressora no NDPS[®]. Para obter instruções, acesse a documentação on-line (<http://www.novell.com/documentation>) do sistema operacional que você está executando no servidor de destino e clique em Print Services > Novell Distributed Print Services.

- ❑ Verifique os diretórios pessoais dos usuários migrados para verificar se eles foram migrados da maneira esperada.
- ❑ Distribua as novas senhas do NDS para todos os usuários. As senhas estão localizadas em um arquivo de senha que o Assistente de Migração criou para o arquivo *nome_do_projeto_OUT.TXT* nomeado. Esse arquivo está localizado no mesmo diretório no qual o projeto de migração foi gravado.

4

Solução de problemas

Consulte a seção apropriada se você tiver problemas com qualquer uma dessas etapas:

- ♦ "Problemas gerais de conexão" na página 57
- ♦ "Conexões entre estações de trabalho e servidores" na página 58
- ♦ "Conexões entre servidores" na página 59
- ♦ "Cópia de arquivos" na página 59
- ♦ "Erros do SMDR" na página 60
- ♦ "Restaurando trustees" na página 61
- ♦ "NUWAGENT.NLM" na página 61
- ♦ "Erros da NICI" na página 61
- ♦ "Migração do NDS" na página 62

Problemas gerais de conexão

Para eliminar problemas de conexão desnecessários, verifique se

- ♦ Os servidores de origem e destino possuem licenças suficientes de estação de trabalho e servidor disponíveis para executar a migração.
- ♦ O usuário do NDS[®] que está sendo utilizado para executar a migração não possui limitações de conexão simultânea. Para verificar isso, execute o procedimento a seguir:
 - ♦ Execute o ConsoleOne[™] na estação de trabalho.
 - ♦ Edite as propriedades do objeto Usuário do NDS.
 - ♦ Clique na guia Restrições de Login.

- ♦ Desmarque a caixa de seleção Limitar Conexões Simultâneas.
- ♦ O usuário do NDS utilizado para executar a migração possui o direito Supervisionar no objeto NDS do servidor de origem. Use o ConsoleOne™ para verificar se o objeto NDS do usuário do NDS está relacionado na lista Operadores do servidor de origem.

Conexões entre estações de trabalho e servidores

Se você tiver problemas em estabelecer ou manter conexões entre os servidores e as estações de trabalho, tente uma ou mais destas sugestões para solução de problemas:

- ♦ Reinicialize a estação de trabalho cliente para limpar o cache do Novell® Client™.
- ♦ Faça o mapeamento de uma unidade para o servidor em vez de efetuar login. Isso é especialmente útil durante uma conexão com o protocolo IPX™.
- ♦ Pesquise o servidor pelo endereço IP ou IPX em vez de pesquisá-lo pelo nome. Digite o endereço IP ou IPX no campo Servidor da caixa de diálogo Login da Novell.
- ♦ Tente conectar-se ao servidor, e não à árvore do NDS, digitando apenas o nome do servidor e deixando o nome da árvore e o contexto em branco.
- ♦ Limpe todas as conexões não autenticadas. Para fazer isso, clique o botão direito do mouse no ícone N e clique em Conexões do NetWare. Desconecte-se de todos os servidores e árvores nos quais você não está autenticado e tente efetuar login novamente.
- ♦ Verifique se o Protocolo de Rede Preferencial está definido corretamente executando o procedimento a seguir:
 - ♦ Clique o botão direito do mouse no ícone N.
 - ♦ Clique em Propriedades do Novell Client > Preferências de Protocolo.
 - ♦ Selecione o protocolo de rede preferencial desejado e clique em OK.
 - ♦ Reinicialize a estação de trabalho.
- ♦ Desvincule o protocolo que não estiver usando do servidor de destino. Por exemplo, se estiver usando o protocolo IPX para a migração, mas o protocolo IP estiver vinculado no servidor de destino, desvincule esse protocolo IP no servidor de destino durante a migração.

Conexões entre servidores

Se você tiver problemas em estabelecer ou manter conexões entre os servidores, tente uma ou mais destas sugestões para solução de problemas:

- ♦ Não remova o servidor de origem ou destino da árvore do NDS. Os servidores devem poder comunicar-se com os outros servidores da árvore durante a migração.
- ♦ Verifique se os servidores de destino e origem podem se comunicar entre si.

Para conexões IPX, digite **DISPLAY SERVERS** no console do servidor. Para conexões IP, digite **PING** no console do servidor.

- ♦ Se você estiver usando o IPX, verifique se o tipo de frame e o ID de servidor/número de rede IPX estão consistente entre os servidores de origem e destino. Para conexões IP, verifique se possui informações de endereçamento, máscara de sub-rede e gateway correspondentes.
- ♦ Reinicialize o servidor de destino.

Cópia de arquivos

Existem alguns procedimentos comuns para solução de problemas que você pode tentar se tiver problemas durante a cópia de arquivos:

- ♦ Habilite o login nos servidores de destino e origem. Se você tiver desabilitado o login antes de iniciar a cópia de arquivos, os servidores não poderão efetuar login entre si para migrar os arquivos.

Nota: Se essa ação foi selecionada, o Assistente de Migração desabilitará o login durante a migração.

- ♦ Se os arquivos estiverem sendo copiados de maneira muito lenta, verifique se os servidores e a estação de trabalho estão configurados na velocidade de LAN comum mais lenta. Verifique se os NICs e tudo o que estiver entre eles estão embutidos em código rígido para se comunicarem em half-duplex ou full-duplex. Eles precisam ser iguais durante todo o processo. Se houver problemas com o full-duplex, use o half-duplex.
- ♦ Se os arquivos compactados forem migrados para volumes não compactados, a cópia de arquivos poderá ser mais lenta.

Erros do SMDR

Às vezes, o programa SMDR.NLM que está em execução no servidor de destino não pode estabelecer uma conexão com o servidor de origem. Para corrigir esse problema, tente um ou mais dos procedimentos a seguir:

- ◆ Reinicialize o servidor de origem.
- ◆ Desvincule o protocolo que não estiver usando do servidor de destino. Por exemplo, se estiver usando o protocolo IPX para a migração, mas o protocolo IP estiver vinculado no servidor de destino, desvincule esse protocolo IP no servidor de destino durante a migração.
- ◆ Se o Assistente de Migração não puder carregar o TSA.NLM apropriado no servidor de destino, carregue-o manualmente do console do servidor de destino e siga as instruções na tela. Ou, digite **SMDR NEW** no console do servidor para criar novamente o objeto SMDR.
- ◆ Carregue o SMDR.NLM no console do servidor de destino e, em seguida, digite **SMDR NEW** no console do servidor de destino para solucionar problemas do SMS™.
- ◆ Verifique se os programas NLM™ mais recentes estão carregados.

O Assistente de Migração copia automaticamente os NLMs requeridos para os servidores de origem e destino. Para verificar se você possui os NLMs mais recentes carregados, verifique os arquivos no diretório Assistente de Migração do NetWare\Produtos\NW3x. Talvez seja necessário carregar manualmente o TSA312.

- ◆ Verifique as conexões primárias. Clique o botão direito do mouse no ícone N da bandeja do sistema e clique em Conexões do NetWare. Verifique se a árvore e o servidor de destino estão marcados como "primários".
- ◆ Se você estiver migrando do NetWare 3, verifique se o contexto do bindery está definido no servidor de destino. Se estiver migrando para o NetWare 6, digite **set bindery context = o=[context]** no console do servidor de destino.

Restaurando trustees

- ♦ Se os trustees não puderem ser restaurados e o erro 0xfffffff b for retornado, significa que o endereço IP não foi modificado em todos os locais necessários. Para obter mais informações, consulte "**Editar arquivos de configuração**" na página 30.
- ♦ Se for preciso restaurar os trustees, no Assistente de Migração, clique o botão Terminar Migração do NDS ou selecionar Restaurar Trustees na barra de ferramentas.

NUWAGENT.NLM

NUWAGENT.NLM é o programa NLM que o Assistente de Migração usa para realizar a maioria do seu trabalho. Se você receber erros especificando que o NUWAGENT.NLM não pode ser carregado, tente o seguinte:

- ♦ Carregue manualmente o NUWAGENT.NLM no console do servidor.
- ♦ Digite **SMDR NEW** no console do servidor de destino. Essa ação recria a configuração do SMDR e permite que o NUWAGENT.NLM seja carregado.

Erros da NICI

Se receber erros da NICI quando o NDS estiver tentando ser carregado ou quando estiver copiando os arquivos da NICI no Assistente de Migração, significa que os arquivos da NICI estão corrompidos. Para corrigir o problema, siga estas etapas no servidor que está recebendo erros da NICI:

- 1** Copie o arquivo *.NFK do disquete de licença do servidor para o diretório SYS:SYSTEM do servidor.
- 2** Renomeie o arquivo *.NFK que você acabou de copiar para o NICIFK (não possui extensão).
- 3** Vá para o [site de suporte da Novell na Web \(http://support.novell.com/filefinder\)](http://support.novell.com/filefinder) e faça o download de NREPAIR3.EXE.
- 4** Faça a extração de NREPAIR3.EXE e localize NREPAIR.NLM.
- 5** Execute NREPAIR.NLM no servidor, clicando em Sim em todos os prompts.
- 6** Reinicialize o servidor.

7 Carregue PKI.NLM no servidor e verifique se ainda está recebendo erros da NICI.

Se você ainda vir erros da NICI, vá para a [Home page de suporte da Novell \(http://www.support.novell.com/search/kb_index.jsp\)](http://www.support.novell.com/search/kb_index.jsp) e pesquise TID 10025666.

Migração do NDS

Se a migração falhar durante a etapa Migração do NDS, será necessário restaurar os servidores de origem e destino para as configurações originais antes de repetir a migração do NDS. As instruções para restaurar os servidores para as configurações originais podem ser diferentes dependendo do momento em que a migração dos dados falhou.

Se Iniciar Migração do NDS, botão 3, falhou e o servidor de destino *não* foi reinicializado e não assumiu o nome e a identidade do servidor de origem, execute as etapas em "**Restaurar o servidor de origem para a configuração original**" na página 62.

Se Iniciar Migração do NDS, botão 3, foi concluída com êxito e o servidor de destino já foi reinicializado e assumiu o nome e a identidade do servidor de origem, execute as etapas nas seções a seguir:

1. "**Remover o NDS do servidor de destino**" na página 63
2. "**Remover NDS do servidor de origem**" na página 64
3. "**Restaurar NDS para o servidor de origem**" na página 65
4. "**Reinstalar o servidor de destino**" na página 67

Restaurar o servidor de origem para a configuração original

Se Iniciar Migração do NDS, botão 3, falhou e o servidor de destino *não* foi reinicializado e não assumiu o nome e a identidade do servidor de origem, apenas será necessário restaurar o NDS para o servidor de origem. Depois que o NDS tiver sido restaurado, você também terá restaurado o servidor de origem para a configuração original e estará preparado para tentar a migração do NDS novamente.

- 1** Digite um dos comandos a seguir no console do servidor de origem:
 - ♦ Se o servidor de origem estiver executando o NetWare 4, digite **LOAD INSTALL**.

- ♦ Se o servidor de origem estiver executando o NetWare 5 ou posterior, digite **NWCONFIG**.

2 Selecione Opções de Diretório > Backup e Restauração de Diretório > Restaurar Informações do DS Local após Upgrade de Hardware.

3 Pressione F3 e digite **SYS:SYSTEM\NUW30\NDSBU** quando a localização dos arquivos de backup for solicitada.

O NDS será restaurado para o servidor de origem.

Importante: Não reinicialize o servidor de destino. Como o servidor de destino não assumiu a identidade do servidor de origem, nenhuma outra ação é necessária antes de executar novamente a migração do NDS.

4 Para executar novamente a migração do NDS, inicie o Assistente de Migração e abra o projeto no qual estava trabalhando anteriormente. Quando o projeto for aberto e você vir a Janela do Projeto, clique no botão Iniciar Migração do NDS e siga as instruções em "**Iniciar a migração do NDS**" na página 31.

Remover o NDS do servidor de destino

Se Iniciar Migração do NDS, botão 3, for concluída com êxito e o servidor de destino já tiver sido reinicializado e assumido o nome a identidade do servidor de origem, será necessário remover o NDS do servidor de destino antes de poder restaurá-lo para o servidor de origem.

1 No console do servidor de destino, digite **NWCONFIG**.

2 Selecione Opções de Diretório > Remover NDS Deste Servidor.

3 Pressione Enter quando vir um aviso instruindo-o a não remover o NDS. Ignore quaisquer outros erros durante a remoção do NDS.

4 Selecione Sim para Remover o NDS.

5 Digite o nome de usuário e a senha Admin.

6 Pressione Enter para fazer referência a um objeto diferente.

Esse objeto é usado quando o NDS é restaurado para o servidor de origem.

Aviso: Não pressione Esc. Se você fizer isso, as referências de servidor digitadas não serão gravadas ou restauradas para o servidor.

7 Digite o nome de usuário Admin completo como o nome exclusivo do objeto Marcador de Espaço.

- 8** Digite **[Root]** como o nome exclusivo a ser mudado.
- 9** Se forem exibidas informações sobre a fonte única de referência de horário, verifique essas informações e pressione Enter.
- 10** Se o servidor contiver a cópia Master de uma réplica, você verá um aviso. Pressione Enter.
- 11** Designe outro servidor para manter a réplica Master. Você pode optar por deixar que o NWCONFIG selecione outro servidor aleatoriamente ou pode designar outro servidor por conta própria.
- 12** Retorne ao utilitário NWCONFIG e verifique se o NDS foi removido, selecionando **Remove NDS Deste Servidor**.

Se uma mensagem aparecer informando que o NDS já foi removido, *desative o servidor de destino* e vá para a próxima seção, "**Remover NDS do servidor de origem**".

Se o NDS *não* foi removido com êxito, saia do NWCONFIG e digite **NWCONFIG -DSREMOVE** no console do servidor de destino. Em seguida, siga esse procedimento novamente, começando com a "**Passo 2**".

Remover NDS do servidor de origem

Depois que o NDS tiver sido removido do servidor de destino, remova o NDS do servidor de origem.

- 1** Reinicie o servidor de origem digitando **Server** no prompt de comando do DOS.
- 2** Digite **LOAD INSTALL -DSREMOVE**.

Esse comando fornecerá instruções para que o **INSTALL** ou o **NWCONFIG** ignore todos os avisos ou erros durante a remoção do NDS.

Se o servidor de origem estiver executando o NetWare 4, digite **LOAD INSTALL -DSREMOVE**.

Se o servidor de origem estiver executando o NetWare 5 ou posterior, digite **NWCONFIG -DSREMOVE**.
- 3** Selecione **Opções de Diretório > Remover NDS Deste Servidor**.
- 4** Pressione Enter para ignorar todas as telas de aviso.
- 5** Selecione **Sim** para remover o NDS.

6 Pressione Enter para ignorar o aviso de mensagem de erro informando que o NDS está bloqueado.

Ignore, mas não deixe de controlar, outras mensagens de erro do NDS exibidas.

7 Quando o menu do INSTALL ou do NWCONFIG reaparecer, selecione novamente Remover NDS.

Se uma mensagem indicar que o NDS já foi removido, vá para a próxima seção, "**Restaurar NDS para o servidor de origem**".

Se o NDS *não* foi removido corretamente, entre em contato com o Suporte Técnico da Novell pelo telefone 1-800-858-4000.

Restaurar NDS para o servidor de origem

Ao remover o NDS do servidor de origem, você também removeu o servidor de cada anel de réplicas que mantinha uma partição desse servidor. Nesse momento, é necessário concluir o procedimento a seguir para restaurar o NDS para o servidor de origem.

- 1** Digite um dos comandos a seguir no console do servidor:
 - ♦ Se o servidor de origem estava executando o NetWare 4, digite **LOAD INSTALL**.
 - ♦ Se o servidor de origem estava executando o NetWare 5 ou posterior, digite **LOAD NWCONFIG**.
- 2** Selecione NDS > Instalar NDS Neste Servidor.
- 3** Selecione a árvore do NDS na qual o servidor de origem existia antes da migração.
- 4** Selecione um fuso horário e parâmetros de configuração de horário.

Ignore todos os avisos ou erros que aparecem durante a restauração do NDS, mas anote esses erros antes de pressionar ESC.
- 5** Digite o nome e a senha Admin.
- 6** Digite o contexto no qual o servidor de origem existia antes da migração e pressione F10.
- 7** Grave as informações do NDS (Diretório).
- 8** Espere enquanto o servidor é sincronizado com a árvore do NDS, o que pode levar algum tempo.

- 9** Retorne ao utilitário INSTALL ou NWCONFIG e selecione Opções de Diretório > Selecionar Backup e Restauração de Diretório > Restaurar Informações do DS Local após Atualização de Hardware > Restaurar Referência de outro Objeto para Este Servidor.

Isso restaurará todas as referências para o objeto Servidor que foram designadas quando você removeu o NDS do servidor de destino.

- 10** Pressione Enter.
- 11** Digite o nome de usuário Admin completo como o nome exclusivo do objeto Marcador de Espaço e, em seguida, digite **[Root]** como o nome exclusivo a ser mudado.
- 12** Saia do utilitário NWCONFIG ou INSTALL.
- 13** No console do servidor de origem, digite **LOAD DSREPAIR**.
- 14** Selecione Conserto Completo Autônomo > Opções Avançadas > Verificar Objetos Volume e Trustees.
- 15** Digite o nome de usuário e a senha Admin.
- 16** Saia do DSREPAIR.
- 17** Na estação de trabalho onde você executou a migração, abra o projeto.
- 18** No menu Ferramentas do Assistente de Migração, clique em Restaurar Trustees para restaurar as designações de trustee.
- 19** Se o servidor de origem mantinha a réplica master de qualquer partição e você deseja restaurar essa partição antes de executar a migração do NDS novamente, use DSREPAIR para recriá-la.

O servidor de origem será restaurado para a configuração original.

Vá para a próxima seção, "[Reinstalar o servidor de destino](#)".

Reinstalar o servidor de destino

Para executar a migração novamente, você deve reinstalar o sistema operacional no servidor de destino.

Dica: Se você tiver criado uma imagem do servidor, poderá apenas restaurar essa imagem em vez de executar a reinstalação.

1 Desative o servidor de destino.

2 Instale o NetWare e siga as instruções na tela durante a instalação.

Após a instalação do NetWare no servidor de destino, você estará pronto para executar a migração do NDS novamente. Vá para "[Iniciar a migração do NDS](#)" na página 31.

