

## Snabbintroduktion

GroupWise 8.0.2 och senare går att integrera med Novell Vibe, vilket kan förbättra samarbetet i GroupWise tack vare extra verktyg och funktioner som inte brukar finnas i e-postprogram, t ex fasta diskussionsforum där användare kan delta i pågående konversationer, kraftfulla arbetsflöden som automatiserar dagliga processer, teamarbetsytor som gör att användarna kan arbeta tillsammans, med mera.

**OBS:** De versioner av Novell Vibe som har kommit före version 3.0 kallas Novell Teaming. Oavsett om du använder Vibe eller Teaming med GroupWise fungerar integrationen med GroupWise på ungefär samma sätt.

I det här avsnittet beskrivs viktiga sätt att utnyttja Vibe-funktionerna direkt från GroupWise-klienten för Windows.

## Krav

Innan du kan använda Vibe med GroupWise måste du se till att följande krav är uppfyllda:

- ♦ "Krav för slutanvändare" på sidan 1
- ♦ "Krav för administration" på sidan 1

### KRAV FÖR SLUTANVÄNDARE

- ♦ Du använder GroupWise 8 SP 2 eller senare i Windows med valfri version av Vibe. (Tidigare versioner av Vibe kallas Teaming.)

En del av funktionerna som beskrivs i det här dokumentet fungerar med tidigare versioner av GroupWise.

### KRAV FÖR ADMINISTRATION

- ♦ Vibe måste installeras och konfigureras av GroupWise-administratören enligt beskrivningen i *installationshandboken för Novell Vibe 3.2* ([http://www.novell.com/documentation/vibe32/vibe32\\_inst/data/bookinfo.html](http://www.novell.com/documentation/vibe32/vibe32_inst/data/bookinfo.html)) och i avsnittet om att "konfigurera GroupWise för användning med Novell Vibe" i *GroupWise 2012 Interoperability Guide (handbok för funktionalitet i olika system)* ([http://www.novell.com/documentation/groupwise2012/gw2012\\_guide\\_interop/data/a20gkue.html](http://www.novell.com/documentation/groupwise2012/gw2012_guide_interop/data/a20gkue.html)).

## Komma åt Vibe via Novell Vibe-mappen eller Novell Teaming-mappen

När integrationen mellan GroupWise och Vibe har konfigurerats, enligt beskrivningen i avsnittet om att "aktivera Vibe-integration för GroupWise" i *Användarhandbok för GroupWise 2012-klienten för Windows* ([http://www.novell.com/documentation/groupwise2012/gw2012\\_guide\\_userwin/data/ab32nt1.html](http://www.novell.com/documentation/groupwise2012/gw2012_guide_userwin/data/ab32nt1.html)), kan du enkelt komma åt Vibe-webbplatsen från GroupWise-klienten via följande integrationspunkter:

- ♦ Längst ned i GroupWise-mapplistan finns en Novell Vibe-mapp eller en Novell Teaming-mapp.
- ♦ I Vibe- eller Teaming-mappen finns en mapp som ger åtkomst till din personliga Vibe-arbetsyta och en mapp som heter Mina team med en lista över alla team som du tillhör.
- ♦ Du kan gå till valfritt team i mappen Mina team om du vill skicka e-post till teamet, komma åt teamets kalender och prenumerera på teamets RSS-feed, om det finns en kalender och en RSS-feed för teamet.
- ♦ När du prenumererar på en RSS-feed för ett team, skapas mappen Mina team under Vibe- eller Teaming-mappen.
- ♦ Du kan klicka på valfri Vibe-mapp i GroupWise-mapplistan om du vill visa Vibe-webbsidan i huvudfönstret i GroupWise.

## Komma åt Vibe från en GroupWise-webbpanel

Du kan skapa en GroupWise-panel om du vill visa den primära Vibe-webbadressen eller någon annan Vibe-

webbadress i GroupWise.

Exempelvis kan du visa din Novell Vibe-feed i GroupWise-klienten. På så sätt kan du hålla dig uppdaterad om de senaste tilläggen i Vibe utan att behöva lämna GroupWise.

Information om hur du gör detta finns i "Skapa en ny panel" i "Ordna försändelser" i [Användarhandbok för GroupWise 2012-klienten för Windows](http://www.novell.com/documentation/groupwise2012/gw2012_guide_userwin/data/ab32nt1.html) ([http://www.novell.com/documentation/groupwise2012/gw2012\\_guide\\_userwin/data/ab32nt1.html](http://www.novell.com/documentation/groupwise2012/gw2012_guide_userwin/data/ab32nt1.html)).

## Söka i GroupWise och Vibe samtidigt

I GroupWise 8 SP 2 och senare kan du samtidigt söka efter information som finns i antingen GroupWise eller Vibe.

- 1 Klicka på ikonen **Sök** i GroupWise-klienten. Dialogrutan Sök visas.
- 2 Kontrollera att alla alternativ har markerats i fönstret **Sök i** till höger i dialogrutan.
- 3 Definiera vad du vill söka efter genom att ange motsvarande information i dialogrutan Sök.
- 4 Klicka på **OK**.

I GroupWise visas en lista över GroupWise-meddelanden och Vibe-mappor som matchar sökvillkoren.

## Dra och släppa GroupWise-försändelser i Vibe-mappar

I GroupWise 8 SP 2 och senare kan du dra GroupWise-e-postmeddelanden och släppa dem i Vibe-mappar. I Vibe visas meddelandets innehåll som en Vibe-mappost i den mapp där du har släppt meddelandet.

När du drar och släpper e-postmeddelanden i Vibe ska du tänka på följande:

- ♦ Meddelandena kopieras från GroupWise – de flyttas inte. En kopia av e-postmeddelandet behålls i GroupWise.
- ♦ Bifogade filer i e-postmeddelanden visas som bifogade filer i mappor i Vibe.

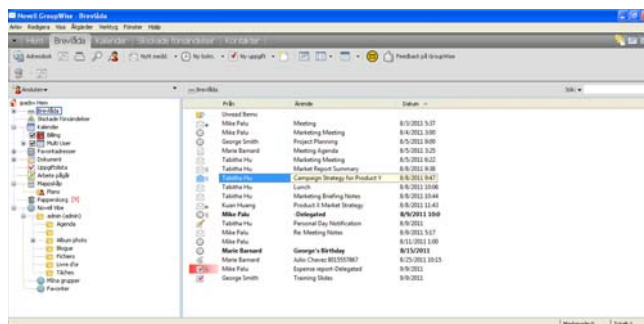
Åtgärden att dra och släppa ett meddelande från GroupWise i en Vibe-mapp utförs i GroupWise-klienten. Du måste dra GroupWise-meddelanden till den Vibe-katalog och de underkataloger som finns i GroupWise-mapplistan. Du kan inte dra GroupWise-meddelanden och släppa dem i Vibe när Vibe visas i en webbläsare.

Om Novell Vibe-mappen eller Novell Teaming-mappen inte visas i GroupWise-mapplistan har GroupWise-administratören inte aktiverat Vibe-integration.

Du kan släppa meddelanden i alla Vibe-mappar som du har behörighet att skicka e-post till.

Så här drar du ett e-postmeddelande och släpper det i en Vibe-mapp i GroupWise-klienten:

- 1 Leta reda på Novell Vibe-mappen eller Novell Teaming-mappen i GroupWise-mapplistan i GroupWise-klienten.
- 2 Expandera Vibe- eller Teaming-mappen. En lista över dina Vibe-mappar visas i GroupWise-mapplistan.
- 3 Markera ett e-postmeddelande och dra det till en av Vibe-mapparna i GroupWise-mapplistan.



- 4 Klicka på den Vibe-mapp där du har placerat e-postmeddelandet. Vibe-mappen visas i GroupWise-gränssnittet. E-postmeddelandet som du har placerat i mappen visas som en Vibe-mappost.

## Spara försändelser i Vibe från GroupWise

Du kan spara GroupWise-försändelser i Vibe direkt från GroupWise:

- 1 Klicka på **Arkiv > Spara som** i försändelsen som du vill spara i Vibe.
- 2 Välj **Spara till Novell Vibe** i listrutan **Spara till**.
- 3 Markera den Vibe-mapp som du vill spara i och klicka sedan på **OK > Spara**.
- 4 Klicka på **Stäng**.

## Öppna Vibe-aviseringar i GroupWise

När du öppnar en avisering i GroupWise 2012 som du tar emot från Vibe öppnas en GroupWise-panel som innehåller en webbläsare där Vibe-meddelandet visas.

När du tar emot en avisering från Vibe i tidigare versioner av GroupWise innehåller meddelandet en hyperlänk som du använder för att öppna en webbläsare och gå till meddelandet.

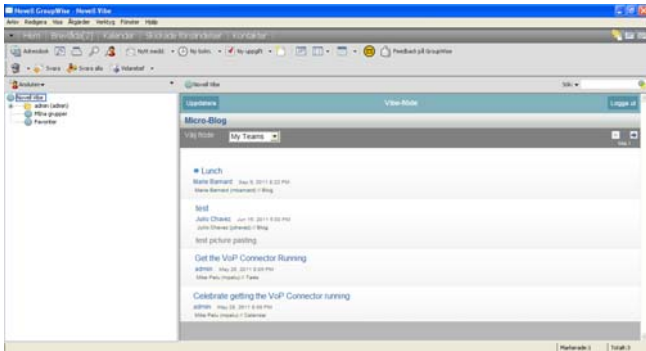
## Visa Vibe-feeds i GroupWise

Med Vibe kan du visa direktfeeds med de senaste posterna för dina team, spårade platser eller för hela webbplatsen, så att du kan hålla dig uppdaterad i realtid utan att behöva

gå in på Vibe-webbplatsen. Precis som i Twitter kan du visa direktfeeds med mikrobloggposter från de personer som du följer.

I GroupWise 8.0.2 och senare kan du visa Vibe-direktfeeds direkt från GroupWise-klienten.

- 1 Leta reda på och markera Novell Vibe-mappen i GroupWise-mapplistan i GroupWise-klienten. Vibe-feeden visas.



Mer information om hur du använder Vibe-feeds finns i avsnittet om att "visa direktfeeds" i "Hålla sig informerad" i *Användarhandbok för Novell Vibe 3.2* ([http://www.novell.com/documentation/vibe32/vibe32\\_user/data/bookinfo.html](http://www.novell.com/documentation/vibe32/vibe32_user/data/bookinfo.html)).

## Uppdatera Vibe-mapplistan i GroupWise

Vibe-mapplistan i GroupWise synkroniseras med Vibe var 10:e minut och varje gång som du skapar en Vibe-mapp i GroupWise.

Du kan uppdatera Vibe-mapplistan manuellt i GroupWise:

- 1 Högerklicka på den primära Novell Vibe-mappen i mapplistan och klicka sedan på *Uppdatera mapplistan*.

## Så här fungerar synkronisering av uppgifter och kalendrar mellan Vibe och GroupWise

Du kan synkronisera uppgifter och kalendrar i Vibe med GroupWise på följande sätt:

- ♦ Med hjälp av iCal-funktionerna, enligt beskrivningen i avsnittet om att "synkronisera uppgifter och kalendrar till ett skrivbordsprogram" i *Användarhandbok för Novell Vibe 3.2* ([http://www.novell.com/documentation/vibe32/vibe32\\_user/data/bookinfo.html](http://www.novell.com/documentation/vibe32/vibe32_user/data/bookinfo.html)).
- ♦ Med hjälp av Data Synchronizer Connector för Vibe, enligt beskrivningen i *Snabbintroduktion för Vibe Connector* ([http://www.novell.com/documentation/datasync\\_connectors1/vibeconnect1\\_qs/data/vibeconnect1\\_qs.html](http://www.novell.com/documentation/datasync_connectors1/vibeconnect1_qs/data/vibeconnect1_qs.html)).

Juridisk information: Copyright © 2011 Novell, Inc. Med ensamrätt. Ingen del av denna publikation får reproduceras, kopieras, lagras i informationssökningsystem eller överföras utan skriftligt medgivande från utgivaren. Novells varumärken finns i [listan över Novells varumärken och tjänstmärken](http://www.novell.com/company/legal/trademarks/tm1ist.html) (<http://www.novell.com/company/legal/trademarks/tm1ist.html>). Alla varumärken från tredje part tillhör respektive ägare.