

# Novell ConsoleOne™

1.3

[www.novell.com](http://www.novell.com)

用户指南



Novell®

## 法律通知

Novell, Inc. 对本文档的内容或使用不做任何陈述或保证，特别是对用于任何具体目的的商业活动或适用性不做明确的或默许的保证。此外，Novell, Inc. 保留在任何时候修订本出版物和修改其内容的权利，并且无义务将这些修订或更改通知任何人或任何实体。

此外，Novell, Inc. 对任何软件不做任何陈述或保证，特别是对用于任何具体目的的商业活动或适用性不做明确的或默许的保证。此外，Novell, Inc. 保留在任何时候全部或部分地更改 Novell 软件的权利，并且无义务将这些更改通知任何人或任何实体。

在从美国或加拿大出口本产品之前，需要获得美国商业部的出口批准。

Copyright © 1998-2001 Novell, Inc. 版权所有。未经出版商的明确书面许可，不得复制、影印、在检索系统中储存或传送此出版物的任何部分。

美国和外国专利正在申请中。

Novell, Inc. 的商标  
1800 South Novell Place  
Provo, UT 84606  
U.S.A.

[www.novell.com](http://www.novell.com)

ConsoleOne 1.3 用户指南  
2001 年 7 月

**联机文档：**要获得本产品和其它 Novell 产品的联机文档和更新资料，请访问  
[www.novell.com/documentation](http://www.novell.com/documentation)。

## **Novell 商标**

ConsoleOne 是 Novell, Inc. 的商标。

NDS 是 Novell, Inc. 在美国和其它国家/地区的注册商标。

NDS Manager 是 Novell, Inc. 的商标。

NetWare 是 Novell, Inc. 在美国和其它国家/地区的注册商标。

Novell 是 Novell, Inc. 在美国和其它国家/地区的注册商标。

ZENworks 是 Novell, Inc. 的商标。

## **第三方商标**

所有第三方商标是其相应拥有者的财产。



# 目录

<b>关于本指南</b>	<b>11</b>
文档约定 . . . . .	12
<b>1 入门</b>	<b>13</b>
此版本具有哪些新功能? . . . . .	14
为什么使用 ConsoleOne? . . . . .	15
可访问性的改进 . . . . .	17
其它产品的咬接模块 . . . . .	17
安装和启动 ConsoleOne . . . . .	18
Windows . . . . .	18
NetWare . . . . .	21
Linux . . . . .	23
Solaris . . . . .	25
Tru64 UNIX . . . . .	27
<b>2 管理基础</b>	<b>31</b>
浏览和查找对象 . . . . .	32
登录到 eDirectory 树 . . . . .	33
从 eDirectory 树注销 . . . . .	33
通过 DNS 联合访问 eDirectory 环境 . . . . .	33
跳至右窗格中的对象 . . . . .	34
从视图中过滤无关对象 . . . . .	34
按判别名查找对象 . . . . .	34
按名称和类型查找对象 . . . . .	34
按属性值查找对象 . . . . .	35
创建和处理对象 . . . . .	35
创建对象 . . . . .	36
修改对象的属性 . . . . .	36
同时修改多个对象 . . . . .	37
重命名对象 . . . . .	37
移动对象 . . . . .	38
删除对象 . . . . .	38
编辑对象属性 . . . . .	38
一般特征 . . . . .	39
同时编辑多个对象的独特特征 . . . . .	39
自定义属性页 . . . . .	40

将对象组织到树枝中	40
创建组织对象	41
创建组织单元对象	41
创建位置对象	42
创建国家对象	42
创建对象的别名	42
自定义视图	43
在左窗格中设置顶部对象	43
显示或隐藏右窗格中的视图标题	44
在右窗格中调整列宽	44
<b>3 管理用户帐户</b>	<b>45</b>
创建用户帐户	45
创建用户对象	46
创建用户模板	46
设置可选帐户功能	47
设置用户的网络计算环境	47
为用户设置额外登录安全性	47
设置用户的 NetWare 服务器使用量会计系统	48
设置登录底稿	49
创建登录底稿	49
将简报指派给用户	50
远程用户的登录时间限制	50
<b>4 管理权限</b>	<b>51</b>
明确指派权限	52
通过资源控制对 NetWare 文件系统的访问	52
通过受托者控制对 NetWare 文件系统的访问	53
通过资源控制对 Novell eDirectory 的访问	53
通过受托者控制对 Novell eDirectory 的访问	54
授予等效	55
通过成员资格授予安全性等效	55
明确授予安全性等效	56
设置管理特定 eDirectory 属性的管理员	56
阻塞继承	57
阻塞对 NetWare 卷上文件或文件夹的继承权限	57
阻塞对 eDirectory 对象或属性的继承权限	57
查看有效权限	58
查看对 NetWare 卷上的文件或文件夹的有效权限	58
查看对 eDirectory 对象或属性的有效权限	58
关于 NetWare 权限	59
权限说明	59
权限来源	60
NetWare 如何计算有效权限	60

<b>5</b>	<b>配置基于职能的管理</b>	<b>63</b>
	设置基于职能的服务	63
	将 RBS 纲要扩展安装到 eDirectory 树中	64
	定义 RBS 职能	64
	创建 RBS 职能对象	64
	指定 RBS 职能可以执行的任务	65
	指派 RBS 职能成员资格和范围	65
	为自定义应用程序创建 RBS 对象	66
	创建 RBS 模块对象	67
	创建 RBS 任务对象	68
	创建代表非 eDirectory 范围的对象	68
<b>6</b>	<b>扩展 Novell eDirectory 纲要</b>	<b>71</b>
	定义自定义对象类和属性	72
	定义自定义属性	73
	将可选属性添加到类	73
	定义自定义对象类	73
	定义和使用辅助类	74
	定义辅助类	74
	使用辅助类的属性扩展对象	75
	使用辅助类的属性同时扩展多个对象	76
	修改对象的辅助属性	77
	从对象中删除辅助属性	77
	同时从多个对象删除辅助属性	78
	删除未使用的类和属性	78
	从纲要删除属性	79
	从纲要删除类	79
<b>7</b>	<b>对 Novell eDirectory 进行分区和复制</b>	<b>81</b>
	管理分区	82
	查看有关分区的信息	82
	分裂分区 (创建子分区)	83
	将子分区合并入其父分区	83
	移动分区	83
	检查分区连续性	84
	管理复制	87
	查看复制信息	87
	添加复本	88
	删除复本	88
	修改复本	89
	仅复制选定数据	89
	关于复本状态	90

<b>8</b>	<b>管理 NetWare 服务器资源</b>	<b>91</b>
	查看并修改服务器和文件系统信息	92
	从服务器对象起动 NetWare Management Portal	92
	查看或修改有关 NetWare 服务器的信息	93
	查看或修改有关卷的信息	93
	查看卷或文件夹内容的细节	94
	查看或修改有关文件或文件夹的信息	94
	同时修改有关多个文件、文件夹或卷的信息	94
	管理 NetWare 卷上的文件和文件夹	95
	复制或移动文件和文件夹	95
	创建文件或文件夹	96
	重命名文件或文件夹	96
	删除文件和文件夹	96
	挽救和清除 NetWare 卷上已删除的文件	96
	挽救已删除的文件和文件夹	96
	清除已删除的文件和文件夹	97
	控制卷空间的分配	97
	限制用户的卷空间	98
	限制文件夹的大小	98
	去除卷上的用户空间限制	98
	去除文件夹的大小限制	98
	创建 eDirectory 对象以方便文件管理	99
	创建 NetWare 服务器对象	99
	创建卷对象	99
	创建目录映射对象	100
<b>9</b>	<b>生成报告</b>	<b>101</b>
	可用报告	102
	eDirectory 一般对象报告	103
	eDirectory 用户安全性报告	103
	eDirectory 用户和组报告	105
	设置报告	105
	安装报告服务纲要扩展	106
	安装 Novell 定义的报告编目	106
	在 Windows 计算机上为 eDirectory 安装 ODBC 驱动程序	107
	配置报告编目使用的数据源	107
	生成、打印和保存报告	108
	指定要为哪部分 eDirectory 树（环境）生成报告	108
	生成和查看报告	109
	打印报告	109
	保存报告	109
	导出报告	109
	查看先前保存的报告	110
	自定义用于生成报告的数据选择准则（查询）	110

设计自定义报告 . . . . .	111
将 JReport Designer 添加到 ConsoleOne 中 . . . . .	111
创建自定义报告编目 . . . . .	112
创建或修改报告格式 . . . . .	112
<b>10 查错</b>	<b>113</b>
ConsoleOne 出现故障或不启动 . . . . .	114
运行速度过慢 . . . . .	115
需要完全本地安装 . . . . .	115
无法找到要登录的 eDirectory 树 . . . . .	115
新创建的用户无法登录 . . . . .	115
无法创建卷或目录映射对象 . . . . .	116
无法中止分区操作 . . . . .	116
生成报告时发生问题 . . . . .	116
字段或选项被禁用 . . . . .	117
已知问题和限制 . . . . .	117



# 关于本指南

本指南讲述了 ConsoleOne™ 是什么，以及如何对其进行安装、使用和查错。

**提示：** 如果您从 [Novell® 免费下载站点 \(http://www.novell.com/download\)](http://www.novell.com/download) 下载 ConsoleOne，那么您将得到 ConsoleOne 的核心功能。本指南仅包括对这些核心功能的说明。有关由其它产品为 ConsoleOne 提供的附加功能的信息，请参见那些产品的文档。

本指南包含以下章节：

- ◆ 第 1 章，第 13 页上的 “入门”
- ◆ 第 2 章，第 31 页上的 “管理基础”
- ◆ 第 3 章，第 45 页上的 “管理用户帐户”
- ◆ 第 4 章，第 51 页上的 “管理权限”
- ◆ 第 5 章，第 63 页上的 “配置基于职能的管理”
- ◆ 第 6 章，第 71 页上的 “扩展 Novell eDirectory 纲要”
- ◆ 第 7 章，第 81 页上的 “对 Novell eDirectory 进行分区和复制”
- ◆ 第 8 章，第 91 页上的 “管理 NetWare 服务器资源”
- ◆ 第 9 章，第 101 页上的 “生成报告”
- ◆ 第 10 章，第 113 页上的 “查错”

## 文档约定

在本文档中，大于号 (>) 用于分隔一个步骤中的各个操作，以及一个交叉参照路径中的各个项目。

此外，商标符号 (®、™，等) 表示 Novell 的商标。星号 (\*) 表示第三方商标。

# 1

## 入门

ConsoleOne™ 是一种基于 Java\* 的工具，用于管理网络和网络资源。默认设置下，通过该工具可以管理：

- ◆ Novell® eDirectory™ 对象、纲要、分区和复本
- ◆ NetWare® 服务器资源

如果您安装了其它 Novell 产品，还会有其它功能自动嵌入 ConsoleOne。例如，如果安装了 Novell eDirectory，设置 eDirectory 的 LDAP 接口的功能会自动嵌入 ConsoleOne。

本章说明此 ConsoleOne 版本中的新功能，为什么应使用 ConsoleOne 而不使用如 NetWare 管理程序这样的旧工具，以及如何安装和启动 ConsoleOne。

### 本章包括

- ◆ 第 14 页上的 “此版本具有哪些新功能？”
- ◆ 第 15 页上的 “为什么使用 ConsoleOne？”
- ◆ 第 17 页上的 “可访问性的改进”
- ◆ 第 17 页上的 “其它产品的咬接模块”
- ◆ 第 18 页上的 “安装和启动 ConsoleOne”

## 此版本具有哪些新功能？

此版本包括了自 ConsoleOne 1.2d 版本以来的几种新的核心功能。这些功能将在本指南的以下几个章节中进行介绍：

- ◆ 第 17 页上的“可访问性的改进”
- ◆ 第 84 页上的“检查分区连续性”

另外，以下功能在此版本的 ConsoleOne 中得到了增强：

功能	增强
第 32 页上的“浏览和查找对象”	如果一棵树运行的是 NDS eDirectory 8.5 或更高版本，且为 DNS 联合进行了配置，则无论您是否登录到该树，都能访问该树中的环境。这样就可以跨树进行权限和成员资格的指派。
第 45 页上的“创建用户帐户”	现在，您就可以通过模板对新用户进行权限指派和卷空间限制。
第 74 页上的“定义和使用辅助类”	您还可以使用在辅助类中定义的属性来扩展各个 eDirectory 对象。而在以前，只有应用程序才能做到这一点。
第 92 页上的“查看并修改服务器和文件系统信息”	您现在可以同时修改多个文件、文件夹或卷的属性。也可以从服务器对象上启动 NetWare Management Portal。
第 38 页上的“编辑对象属性”	现在，可以通过重新排列、隐藏或显示各页来为各种类型的对象自定义属性页。您的自定义设置会跨 ConsoleOne 会话进行保存。
第 18 页上的“安装和启动 ConsoleOne”	现在，除了可以在 Windows 和 NetWare 计算机上安装并运行 ConsoleOne 之外，还可以在 Linux*、Solaris* 和 Tru64* 计算机上安装并运行 ConsoleOne。

# 为什么使用 ConsoleOne?

Novell 使用 ConsoleOne 作为一个单独的管理工具，并在努力提高其功能和性能，因此，您无需使用象 NetWare 管理程序这样的旧工具。下面是 ConsoleOne 与旧工具比较所具有的一些优点。后面还列出了它的一些不足之处。

优点	说明
可在 Windows* 计算机或 NetWare 服务器上使用	由于 ConsoleOne 基于 Java，所以它可以在 Windows、NetWare、Linux*、Solaris* 和 Tru64 UNIX* 上运行。旧的 NetWare 管理程序、NDS Manager™ 和纲要管理等工具只能在 Windows 上运行。
可管理最新的 Novell 产品	使用 ConsoleOne 可以管理最新的 Novell 产品及增强功能，但 NetWare 管理程序和其它旧工具还没有被升级到能够实现这些管理任务。例如，只可以在 ConsoleOne 中对 DirXML、Single Sign-On 和证书服务器进行管理。
可浏览庞大的 eDirectory 树	如果您的树运行的是 NDS 8，并且包含带有成千上万个对象的多条树枝，使用 ConsoleOne 进行浏览会更快且更一致。使用 NetWare 管理程序打开大型树枝速度较慢，并受可用 RAM 的限制。
可通过 DNS 联合访问 eDirectory 资源	如果一棵树运行的是 NDS eDirectory 8.5 或更高版本，且为 DNS 联合进行了配置，则无论是否登录到该树，都可以通过 ConsoleOne 访问该树中的环境。这样，在进行权限和成员资格指派时，就可以将多棵 eDirectory 树看成单个系统。旧工具都没有这种功能。参见第 32 页上的“浏览和查找对象”。
可创建已过滤的 eDirectory 副本	如果您的树运行的是 NDS eDirectory 8.5 或更高版本，使用 ConsoleOne 可以创建已过滤副本。这些已过滤副本中可以只包含与特定应用程序（如 PeopleSoft*）保持同步所需的对象和属性。旧工具都没有这种功能。参见第 87 页上的“管理复制”。
可生成 eDirectory 报告	使用 ConsoleOne 可以生成关于 eDirectory 对象、用户、组和安全性的报告。旧工具都没有这种功能。参见第 101 页上的“生成报告”。
可创建所有的 eDirectory 对象类型	使用 ConsoleOne 可以创建在 eDirectory 树的纲要中定义的任何对象类型，包括您添加的自定义类型。NetWare 管理程序只能创建具有相应咬接模块的对象类型。参见第 35 页上的“创建和处理对象”。
可修改所有对象类型（可一次修改一个类型，也可一次修改多个类型）	通过 ConsoleOne 可以编辑在 eDirectory 树的纲要中定义的任何通用对象属性，包括您添加的自定义属性。旧工具都没有这种功能。ConsoleOne 还允许您在一次操作中修改属于任一类的多个对象，包括 NetWare 卷上的文件和文件夹。NetWare 管理程序则只能对用户对象进行这样的操作。参见第 35 页上的“创建和处理对象”。
可定义并使用辅助类	使用 ConsoleOne 可以定义辅助类，并可使用辅助类中定义的属性扩展任何 eDirectory 对象。旧工具都没有这种功能。参见第 74 页上的“定义和使用辅助类”。

优点	说明
可为类和特性指派 ASN.1 标识符	ConsoleOne 允许您为 eDirectory 树的纲要中的对象类和特性指派 ASN.1 标识符。旧工具都没有这种功能。参见第 72 页上的“定义自定义对象类和属性”。
可设置基于职能的管理	使用 ConsoleOne 可以在 eDirectory 中创建职能对象，这样您就可以委托管理职责。职能就是一个人所能完成的一系列特定的应用功能。要将某项应用功能加入到职能中，它必须作为任务对象存在于 eDirectory 树中。有关细节，请参见第 63 页上的“配置基于职能的管理”。

此次发布的 ConsoleOne 与旧工具相比还有一些不足之处。多数问题和不足将在以后的版本中得到解决。

限制	说明
不能管理打印服务	目前，还应使用 NetWare 管理程序来管理网络打印服务。
不能远程修复 eDirectory 或检查分区连续性	目前，还应使用旧的 NDS Manager 工具对单个服务器上的 eDirectory 进行远程修复，检查分区连续性，或中止由其他管理员启动的分区操作。
不能生成 eDirectory 纲要报告	目前，除非您在 ConsoleOne 中设计自己的报告格式来生成纲要报告，否则还应使用旧的纲要管理器工具来生成 eDirectory 树的纲要报告。参见第 111 页上的“设计自定义报告”。
不能创建或运行新用户设置底稿	除设置底稿外，ConsoleOne 允许您创建各种用户模版。从模板创建一个新的用户账号时，ConsoleOne 也无法执行设置底稿。必须使用 NetWare 管理程序来执行这些任务。
不能管理某些旧的 Novell 产品	一些旧的 Novell 产品尚未提供 ConsoleOne 咬接模块，例如 NetWare for SAA*。目前，还应使用 NetWare 管理程序来管理这些产品。
在较旧的硬件上运行时，其运行速度可能会很慢	由于 ConsoleOne 基于 Java，在较旧的硬件上运行时，其运行速度可能非常慢。如果具有第 18 页上的“安装和启动 ConsoleOne”中所建议的硬件配置，性能就会很好。提高性能的最佳方法是增加 RAM。
用户界面仍存在小问题	ConsoleOne 的用户界面仍然存在一些小问题。有关细节，请参见第 117 页上的“已知问题和限制”。

## 可访问性的改进

ConsoleOne 1.3 对软件和文档进行了改进，以便于残疾人使用。

如果您对 Java 软件中使用的控件或快捷键不熟悉，可以在 [Swing Component Keystroke Assignments \(http://java.sun.com/j2se/1.3/docs/api/javax/swing/doc-files/Key-Index.html\)](http://java.sun.com/j2se/1.3/docs/api/javax/swing/doc-files/Key-Index.html) (Swing 部件击键指派) 万维网站点上找到这些键的列表。

要在 JavaHelp 联机帮助系统中进行浏览，可以使用 Tab 键切换到各个控件图标。当文本窗口处于活动状态时，JavaHelp 将失去焦点，尽管使用向上箭头键和向下箭头键还能滚动帮助文本。您还可以使用以下 JavaHelp 组合控制键：

- ◆ Ctrl + T = 下一个链接
- ◆ Ctrl + Shift + T = 上一个链接
- ◆ Ctrl + 空格键 = 激活所选链接

目前，还不能通过 JAWS 读屏器软件访问 JavaHelp 1.1。要使用读屏器访问 JavaHelp，请使用 IBM Self-Voicing Kit。可从 [AlphaWorks \(http://www.alphaworks.ibm.com/formula/selfvoicingkit\)](http://www.alphaworks.ibm.com/formula/selfvoicingkit) 万维网站点获得该软件。

## 其它产品的咬接模块

如果您已经安装了或将要安装带有 ConsoleOne 咬接模块的产品，而且您还希望在此版本的 ConsoleOne 中保留这些模块，应确保将这些咬接模块和此版本 ConsoleOne 安装在同一位置。应考虑以下几点：

- ◆ ConsoleOne 1.2 咬接模块与此版本的 ConsoleOne 兼容，但 ConsoleOne 1.1 咬接模块与此版本不兼容。

如果您的产品仅提供 ConsoleOne 1.1 咬接模块，应将此版本的 ConsoleOne 安装在与 ConsoleOne 1.1 不同的位置上。默认情况下，ConsoleOne 1.1 安装在 NetWare 服务器上的 SYS:\PUBLIC\MGMT\CONSOLE1 目录中。

- ◆ Novell 产品通常将 ConsoleOne 咬接模块安装在 NetWare 服务器的 SYS 卷中。例如，NDS 8 将 LDAP 咬接模块安装在 SYS:\PUBLIC\MGMT\CONSOLEONE\1.2 目录中。
- ◆ 如果您将此版本的 ConsoleOne 安装在 NetWare 服务器的 SYS 卷中，它将覆盖 ConsoleOne 1.2x，并禁用 ConsoleOne 1.1。但是，将保留现有的 ConsoleOne 1.2 咬接模块。

- ◆ 如果在工作站的本地硬盘上安装此版本的 ConsoleOne，其它产品（如 eDirectory）可能找不到添加咬接模块的正确位置。在这种情况下，应从其它产品中将咬接模块移动到新安装的 ConsoleOne 中。

## 安装和启动 ConsoleOne

ConsoleOne 一般是作为较大型的产品（如，Novell eDirectory 或 NetWare）的一部分进行安装。如果较大型的产品未安装此版本的 ConsoleOne，可以使用以下步骤在您的平台上进行安装。

### 本节包括：

- ◆ [第 18 页上的 “Windows”](#)
- ◆ [第 21 页上的 “NetWare”](#)
- ◆ [第 23 页上的 “Linux”](#)
- ◆ [第 25 页上的 “Solaris”](#)
- ◆ [第 27 页上的 “Tru64 UNIX”](#)

## Windows

可以在 Windows 工作站或服务器的本地安装并运行 ConsoleOne，也可以将其安装在远程 NetWare 或 Windows 服务器上，并通过指向该服务器的映射驱动器或共享驱动器运行 ConsoleOne。如果在工作站的本地进行安装，其它 Novell 产品（如 Novell eDirectory）可能无法将必需的咬接模块添加到 ConsoleOne 中。因此，建议进行服务器安装。

### 系统需求 (Windows)

---

#### 操作系统

以下版本（或更高版本）之一：

- ◆ 装有 Novell Client™ 3.2 的 Windows 95/98
- ◆ 装有 Novell Client 4.7 的 Windows NT\*/2000

**提示：** 可以从 [Novell 免费下载站点 \(http://www.novell.com/download\)](http://www.novell.com/download) 获取各种版本的 Novell Client。

---

---

RAM	建议配置：128 MB 最低配置：64 MB <b>提示：</b> 要在 ConsoleOne 中生成报告，需要 128 MB。
处理器	建议配置：200 MHz 或更快
磁盘空间	38 MB（仅在进行本地安装时需要）
屏幕分辨率	最低配置：800 x 600，256 色

---

## 在 Windows 上安装 ConsoleOne

使用此步骤可在 Windows 服务器或工作站的本地安装 ConsoleOne。要在远程 NetWare 服务器上安装 ConsoleOne，请参见第 21 页上的“NetWare”。

- 1** 如果该 Windows 计算机正在运行以前版本的 ConsoleOne，请退出该版本的 ConsoleOne。
- 2** 插入包含 ConsoleOne 的光盘，或进入 [Novell 免费下载站点 \(http://www.novell.com/download\)](http://www.novell.com/download)。
- 3** 浏览该光盘或万维网站点，直到找到可用的 ConsoleOne 程序包 > 选择用于 Windows/NetWare 的程序包。  
**提示：**如果所使用的光盘运行一个安装程序，而且您看到了仅安装 ConsoleOne 的选项，请选择该选项，然后跳到**步骤 6**。
- 4** 如果使用的是万维网站点，请将 ConsoleOne 文件下载并解压缩到一个临时区域。如果使用的是光盘，则跳过此步骤。
- 5** 运行可执行安装文件（SETUP.EXE 或 CONSOLEONE.EXE）。
- 6** 按屏幕上的指导信息完成安装。

**提示：**如果要在 Windows 服务器上进行安装，并将通过驱动器共享远程运行 ConsoleOne，请不要忘记共享安装 ConsoleOne 的文件夹。某些 Novell 产品要求在运行安装程序之前就建立此共享。

## 在 Windows 上启动 ConsoleOne

如果 ConsoleOne 安装在 Windows 计算机的本地硬盘上，双击桌面上的 ConsoleOne 图标即可。

如果 ConsoleOne 安装在远程 NetWare 或 Windows 服务器上，而又没有指向 ConsoleOne 的快捷方式，请执行以下操作：

- 1 在 Windows 资源管理器中，找到相应的映射驱动器或共享驱动器（这些驱动器代表装有 ConsoleOne 的服务器卷）> 浏览到装有 ConsoleOne 的文件夹。

默认情况下，此位置是：

Windows            C:\NOVELL\CONSOLEONE\1.2

NetWare            SYS:PUBLIC\MGMT\CONSOLEONE\1.2

**重要：**必须在映射为某个字母（而非 UNC 路径）的驱动器上浏览 ConsoleOne。

- 2 在 BIN 子文件夹中，双击 CONSOLEONE.EXE。
- 3（可选）在桌面上创建一个指向远程 CONSOLEONE.EXE 文件的快捷方式，以便将来使用。

有关在 ConsoleOne 中进行导航和执行基本任务的帮助，请参见第 31 页上的“管理基础”。如果在启动或使用 ConsoleOne 时遇到问题，请参见第 113 页上的“查错”。

## 配置 ConsoleOne 的可访问性

要使 ConsoleOne 能够使用 Windows 辅助技术，必须安装 Java Access Bridge。Java Access Bridge 是一种用于在 Windows DLL 中提供 Java Accessibility API 的技术，其目的是使通过运行在 Windows 系统上的 Java 虚拟机运行的应用程序和小程序（如果这些程序实施了 Java Accessibility API）能够使用 Windows 辅助技术。

要设置 Java Access Bridge 以便用于 ConsoleOne，请执行以下步骤：

**1** 从 [Java Access Bridge \(http://java.sun.com/products/accessbridge\)](http://java.sun.com/products/accessbridge) 万维网站点下载 Java Access Bridge。

**2** 将 Java Access Bridge 解包到 C:\ACCESSBRIDGE-1\_0 目录中 > 运行以下命令：

```
C:\ACCESSBRIDGE-1_0\INSTALLER\INSTALL
```

有关安装和配置 Java Access Bridge 的详细信息，请参见 [Java Access Bridge Readme \(http://java.sun.com/products/accessbridge/README.txt\)](http://java.sun.com/products/accessbridge/README.txt)。

**3** 将以下文件复制一份到 NOVELL\CONSOLEONE\1.2\CONSOLEONEEXT 目录中：

```
JACCESS-1_3.JAR  
ACCESS-BRIDGE.JAR
```

**4** 将 ACCESSIBILITY.PROPERTIES 文件复制一份到 NOVELL\CONSOLEONE\1.2\JRE\LIB 目录中。

**5** 将以下文件复制到 Windows DLL 目录（例如：C:\WINNT\SYSTEM32 或 C:\WINDOWS\SYSTEM）中：

```
JAVAACCESSBRIDGE.DLL  
WINDOWSACCESSBRIDGE.DLL
```

## NetWare

如果 ConsoleOne 安装在 NetWare 服务器上，可以在该服务器上本地运行 ConsoleOne，也可以在 Windows 计算机（如果此计算机带有指向该服务器的映射驱动器）上远程运行 ConsoleOne。在 NetWare 服务器上安装 ConsoleOne 还可以使其它 Novell 产品（如 eDirectory）将所需咬接模块添加到 ConsoleOne 中。

## 系统需求 (NetWare)

操作系统	NetWare 5 Support Pack 3 或更高版本 <b>提示:</b> 可以从 <a href="http://support.novell.com/misc/patlst.htm">最小增补程序列表站点 (http://support.novell.com/misc/patlst.htm)</a> 获取各种版本的 NetWare Support Pack。
处理器	建议配置: 200 MHz 或更快
磁盘空间	38 MB
屏幕分辨率	最低配置: 800 x 600, 256 色 (仅在服务器上本地运行时需要)

### 在 NetWare 上安装 ConsoleOne

- 1 关闭正在该服务器上运行的 Java 和所有 Java 应用程序, 包括服务器 GUI。  
在控制台提示符下输入 `JAVA -EXIT` 可以实现此操作。
- 2 让所有正在通过与该服务器的连接远程运行 ConsoleOne 的用户退出其 ConsoleOne 会话。
- 3 在一台 Windows 工作站上, 将一个驱动器字母映射到该服务器的 SYS 卷根目录。
- 4 在同一工作站上, 插入包含 ConsoleOne 的光盘, 或进入 [Novell 免费下载站点 \(http://www.novell.com/download\)](http://www.novell.com/download)。
- 5 浏览该光盘或万维网站点, 直到找到可用的 ConsoleOne 程序包 > 选择用于 Windows/NetWare 的程序包。  
**提示:** 如果所使用的光盘运行一个安装程序, 而且您看到了仅安装 ConsoleOne 的选项, 请选择该选项, 然后跳到**步骤 8**。
- 6 如果使用的是万维网站点, 请将 ConsoleOne 文件下载并解压缩到一个临时区域。如果使用的是光盘, 则跳过此步骤。
- 7 运行可执行安装文件 (`SETUP.EXE` 或 `CONSOLEONE.EXE`)。
- 8 按屏幕上的指导信息完成安装。当系统提示您输入安装位置时, 选择映射到该服务器的 SYS 卷根目录的驱动器。  
**重要:** 必须选择映射到某个字母 (而非 UNC 路径) 的驱动器。

## 在 NetWare 上启动 ConsoleOne

要在该 NetWare 服务器的本地启动 ConsoleOne，请在控制台提示符下输入 **C1START**。

要从 Windows 计算机（如果此计算机上有映射到该 NetWare 服务器的驱动器）上远程启动 ConsoleOne，请参见第 20 页上的“在 Windows 上启动 ConsoleOne”。

有关在 ConsoleOne 中进行导航和执行基本任务的帮助，请参见第 31 页上的“管理基础”。如果在启动或使用 ConsoleOne 时遇到问题，请参见第 113 页上的“查错”。

## Linux

可以在 Linux 计算机的本地安装和运行 ConsoleOne。如果另一台计算机上具有 X 窗口子系统，还可以通过 X 终端（远程）会话从该计算机运行 ConsoleOne。

### 系统需求 (Linux)

**重要：**此版本的 ConsoleOne for Linux 仅在 IBM\* 1.3 Java 运行时间环境 (JRE) 中经过测试。如果没有此 JRE，可通过 ConsoleOne 安装程序包进行安装。如果有，可以选择不安装此 JRE。

操作系统	以下版本（或更高版本）之一： <ul style="list-style-type: none"><li>♦ Red Hat* OpenLinux 6</li><li>♦ Caldera* eDesktop 2.4</li><li>♦ Caldera eServer 2.3</li></ul>
RAM	建议配置：128 MB 最低配置：64 MB
处理器	建议配置：200 MHz 或更快
磁盘空间	安装 JRE：32 MB 不安装 JRE：5 MB
屏幕分辨率	最低配置：800 x 600，256 色

**重要：**此版本的 ConsoleOne 与 NDS eDirectory 8.5 和更高版本兼容，但不与较早版本兼容。如果 ConsoleOne 安装程序检测到计算机上装有比 8.5 更早的 eDirectory 版本，将中止安装。

## 在 Linux 上安装 ConsoleOne

- 1 如果 Linux 计算机上运行的是旧版本的 ConsoleOne 和 eDirectory，请将其关闭并从系统中完全卸载（去除所有关联文件）。
- 2 插入包含 ConsoleOne 的光盘，或进入 [Novell 免费下载站点 \(http://www.novell.com/download\)](http://www.novell.com/download)。
- 3 找到光盘上的 ConsoleOne 安装程序（c1-install 文件）或按照以下方法从万维网站点下载该安装程序：

源	查找 c1-install 文件的步骤
光盘	进入 ConsoleOne/Linux 目录。
万维网站点	<ol style="list-style-type: none"><li>1. 单击 “Management” &gt; “ConsoleOne for Linux”。</li><li>2. 按照万维网站点上的指导信息下载 ConsoleOne 程序包（c1linux.tar 文件）。</li><li>3. 解包下载的文件（在系统提示符下键入 <b>tar xf c1linux.tar</b>）。</li><li>4. 进入解包下载文件时所创建的 ConsoleOne/Linux 目录。</li></ol>

- 4 运行 ConsoleOne 安装程序（在系统提示符下键入 **c1-install**）。
- 5 按照提示完成安装。

**重要：**此版本的 ConsoleOne for Linux 仅在 IBM 1.3 Java 运行时间环境 (JRE) 中经过测试。如果没有此 JRE，可通过 ConsoleOne 安装程序包进行安装。如果拥有此 JRE 并且已经安装，在提示您是否安装此 JRE 时选择“否”。

安装了 ConsoleOne 之后，在系统提示符下输入 **c1-uninstall** 命令可随时卸载 ConsoleOne。可在 **c1-install** 和 **c1-uninstall** 命令中加入一些可选参数，使安装/卸载过程在无人照管方式下运行，或安装/卸载单个部件。有关命令语法的细节，请在系统提示符下键入 **c1-install -h** 或 **c1-uninstall -h**。有关 ConsoleOne 安装或卸载结果的日志，请参见在 /var 目录中创建的相应日志文件。

## 在 Linux 上启动 ConsoleOne

在本地会话或 X 终端（远程）会话的系统提示符下，输入以下命令：

```
/usr/ConsoleOne/bin/ConsoleOne
```

有关在 ConsoleOne 中进行导航和执行基本任务的帮助，请参见第 31 页上的“管理基础”。如果在启动或使用 ConsoleOne 时遇到问题，请参见第 113 页上的“查错”。

## Solaris

可以在 Solaris 计算机的本地安装和运行 ConsoleOne。如果另一台计算机上具有 X 窗口子系统，还可以通过 X 终端（远程）会话从该计算机运行 ConsoleOne。

### 系统需求 (Solaris)

**重要：**此版本的 ConsoleOne for Solaris 仅在 Sun\* 1.2.2-5a Java 运行时间环境 (JRE) 中经过测试。如果没有此 JRE，可通过 ConsoleOne 安装程序包进行安装。如果有，可以选择不安装此 JRE。

---

操作系统	以下版本（或更高版本）之一： <ul style="list-style-type: none"><li>◆ 装有最新版本增补程序的 Solaris 2.6 或 7</li><li>◆ Solaris 8</li></ul> <p><b>提示：</b>可以在 <a href="http://sunsolve.sun.com">SunSolve Online (http://sunsolve.sun.com)</a> 站点上获取 Solaris 增补程序。</p>
磁盘空间	安装 JRE：64 MB 不安装 JRE：10 MB
屏幕分辨率	最低配置：800 x 600，256 色

---

**重要：**此版本的 ConsoleOne 与 NDS eDirectory 8.5 和更高版本兼容，但不与较早版本兼容。如果 ConsoleOne 安装程序检测到计算机上装有比 8.5 更早的 eDirectory 版本，将中止安装。

## 在 Solaris 上安装 ConsoleOne

- 1 如果 Solaris 计算机上运行的是旧版本的 ConsoleOne 和 eDirectory，请将其关闭并从系统中完全卸载（去除所有关联文件）。
- 2 插入包含 ConsoleOne 的光盘，或进入 [Novell 免费下载站点 \(http://www.novell.com/download\)](http://www.novell.com/download)。
- 3 找到光盘上的 ConsoleOne 安装程序（c1-install 文件）或按照以下方法从万维网站点下载该安装程序：

源	查找 c1-install 文件的步骤
光盘	进入 ConsoleOne/Solaris 目录。
万维网站点	<ol style="list-style-type: none"><li>1. 单击 “Management” &gt; “ConsoleOne for Solaris”。</li><li>2. 按照万维网站点上的指导信息下载 ConsoleOne 程序包（c1sol.tar 文件）。</li><li>3. 解包下载的文件（在系统提示符下键入 <code>tar xf c1sol.tar</code>）。</li><li>4. 进入解包下载文件时所创建的 ConsoleOne/Solaris 目录。</li></ol>

- 4 运行 ConsoleOne 安装程序（在系统提示符下键入 `c1-install`）。
- 5 按照提示完成安装。

**重要：**此版本的 ConsoleOne for Solaris 仅在 Sun 1.2.2-5a Java 运行时间环境 (JRE) 中经过测试。如果没有此 JRE，可通过 ConsoleOne 安装程序包进行安装。如果拥有此 JRE 并且已经安装，在提示您是否安装此 JRE 时选择“否”。

安装了 ConsoleOne 之后，在系统提示符下输入 `c1-uninstall` 命令可随时卸载 ConsoleOne。可在 `c1-install` 和 `c1-uninstall` 命令中加入一些可选参数，使安装/卸载过程在无人照管方式下运行，或安装/卸载单个部件。有关命令语法的细节，请在系统提示符下键入 `c1-install -h` 或 `c1-uninstall -h`。有关 ConsoleOne 安装或卸载结果的日志，请参见在 `/var` 目录中创建的相应日志文件。

## 在 Solaris 上启动 ConsoleOne

在本地会话或 X 终端（远程）会话的系统提示符下，输入以下命令：

```
/usr/ConsoleOne/bin/ConsoleOne
```

有关在 ConsoleOne 中进行导航和执行基本任务的帮助，请参见第 31 页上的“[管理基础](#)”。如果在启动或使用 ConsoleOne 时遇到问题，请参见第 113 页上的“[查错](#)”。

## Tru64 UNIX

可以在 Tru64 UNIX 计算机的本地安装和运行 ConsoleOne。如果另一台计算机上具有 X 窗口子系统，还可以通过 X 终端（远程）会话从该计算机运行 ConsoleOne。

### 系统需求 (Tru64 UNIX)

**重要：**此版本的 ConsoleOne for Tru64 UNIX 仅在 Compaq\* 1.2.2 Java 运行时环境 (JRE) 中经过测试。如果没有此 JRE，可通过 ConsoleOne 安装程序包进行安装。如果有，可以选择不安装此 JRE。

操作系统	Compaq Tru64 UNIX 5.0a 或更高版本
RAM	建议配置：128 MB 最低配置：64 MB
磁盘空间	安装 JRE：20 MB 不安装 JRE：5 MB
屏幕分辨率	最低配置：800 x 600，256 色

**重要：**此版本的 ConsoleOne 与 NDS eDirectory 8.5 和更高版本兼容，但不与较早版本兼容。如果 ConsoleOne 安装程序检测到计算机上装有比 8.5 更早的 eDirectory 版本，将中止安装。

## 在 Tru64 上安装 ConsoleOne

- 1 如果 Tru64 UNIX 计算机上运行的是旧版本的 ConsoleOne 和 eDirectory，请将其关闭并从系统中完全卸载（去除所有关联文件）。
- 2 插入包含 ConsoleOne 的光盘，或进入 [Novell 免费下载站点](http://www.novell.com/download) (<http://www.novell.com/download>)。
- 3 找到光盘上的 ConsoleOne 安装程序（c1-install 文件）或按照以下方法从万维网站点下载该安装程序：

源	查找 c1-install 文件的步骤
光盘	进入 ConsoleOne/Tru64 目录。
万维网站点	<ol style="list-style-type: none"><li>1. 单击 “Management” &gt; “ConsoleOne for Tru64”。</li><li>2. 按照万维网站点上的指导信息下载 ConsoleOne 程序包（c1tru64.tar 文件）。</li><li>3. 解包下载的文件（在系统提示符下键入 <code>tar xf c1tru64.tar</code>）。</li><li>4. 进入解包下载文件时所创建的 ConsoleOne/Tru64 目录。</li></ol>

- 4 运行 ConsoleOne 安装程序（在系统提示符下键入 `c1-install`）。
- 5 按照提示完成安装。

**重要：**此版本的 ConsoleOne for Tru64 UNIX 仅在 Compaq\* 1.2.2 Java 运行时环境 (JRE) 中经过测试。如果没有此 JRE，可通过 ConsoleOne 安装包进行安装。如果拥有此 JRE 并且已经安装，在提示您是否安装此 JRE 时选择“否”。

安装了 ConsoleOne 之后，在系统提示符下输入 `c1-uninstall` 命令可随时卸载 ConsoleOne。可在 `c1-install` 和 `c1-uninstall` 命令中加入一些可选参数，使安装/卸载过程在无人照管方式下运行，或安装/卸载单个部件。有关命令语法的细节，请在系统提示符下键入 `c1-install -h` 或 `c1-uninstall -h`。有关 ConsoleOne 安装或卸载结果的日志，请参见在 `/var` 目录中创建的相应日志文件。

## 在 Tru64 UNIX 上启动 ConsoleOne

在本地会话或 X 终端（远程）会话的系统提示符下，输入以下命令：

```
/usr/ConsoleOne/bin/ConsoleOne
```

有关在 ConsoleOne 中进行导航和执行基本任务的帮助，请参见第 31 页上的“[管理基础](#)”。如果在启动或使用 ConsoleOne 时遇到问题，请参见第 113 页上的“[查错](#)”。



# 2

## 管理基础

在 ConsoleOne™ 中，网络及其资源以分布在各种树枝中的一组对象表示，最顶级的对象是“我的世界”。通过左窗格可以展开和折叠树枝。通过右窗格可对特定资源进行操作。

图 1 ConsoleOne 管理工具



一般来说，执行管理任务的方式是先浏览到一个对象，右击该对象，然后选择一种操作。可用的操作取决于对象的类型。例如，“新建对象”操作只能在树枝上进行。

本章说明如何执行基本任务，如查找对象、创建和修改对象以及将对象组织到树枝中。有关常见的 Novell® eDirectory™ 对象类型的详细信息，参见 《Novell eDirectory 管理指南》 > “对象类和属性”。

### 本章包括

- ◆ 第 32 页 上的 “浏览和查找对象”
- ◆ 第 35 页 上的 “创建和处理对象”
- ◆ 第 38 页 上的 “编辑对象属性”
- ◆ 第 40 页 上的 “将对象组织到树枝中”
- ◆ 第 43 页 上的 “自定义视图”

## 浏览和查找对象

在左窗格中，您会看到 “NDS” 树枝，此树枝包含当前登录到的 eDirectory 树。通过登录到其它 eDirectory 树，可以使那些树也显示在 “NDS” 树枝中。对于运行 NDS® eDirectory 8.5 且为 DNS 联合进行了配置的树，可以使这些树的特定环境出现在 “NDS” 树枝中，而无需实际登录到这些树。

一旦进入 eDirectory 树或环境，并且其对象在右窗格中列出后，就可以使用以下方法查找要管理的特定对象。

### 本节包括：

- ◆ 第 33 页 上的 “登录到 eDirectory 树”
- ◆ 第 33 页 上的 “从 eDirectory 树注销”
- ◆ 第 33 页 上的 “通过 DNS 联合访问 eDirectory 环境”
- ◆ 第 34 页 上的 “跳至右窗格中的对象”
- ◆ 第 34 页 上的 “从视图中过滤无关对象”
- ◆ 第 34 页 上的 “按判别名查找对象”
- ◆ 第 34 页 上的 “按名称和类型查找对象”
- ◆ 第 35 页 上的 “按属性值查找对象”

## 登录到 eDirectory 树

- 1 单击 “NDS” 树枝中的任意位置。
- 2 在工具栏上，单击 “NDS 鉴定”。
- 3 填写 “登录” 对话框。

**提示：**要查看可登录的 eDirectory 树的列表，单击树图标。如果所需的树未列出，请参见第 115 页上的 “无法找到要登录的 eDirectory 树”。

- 4 单击 “登录”。

新树将被添加到 ConsoleOne 中的 NDS 树枝中。

## 从 eDirectory 树注销

- 1 单击要从中注销的 eDirectory 树。
- 2 在工具栏上，单击 “NDS 取消鉴定”。

该树将从 NDS 树枝中去除。

## 通过 DNS 联合访问 eDirectory 环境

只有当目标 eDirectory 环境所在的树运行的是 NDS eDirectory 8.5 或更高版本，并且为 DNS 联合进行了配置时，才可以实现此操作。

- 1 单击 “NDS” 树枝中的任意位置。
- 2 单击 “视图” > “设置环境”。
- 3 输入要访问的 eDirectory 环境的 DNS 全名，包括结尾的 dns 和句点 (.)。  
示例：`sales.xyz.com.dns.`
- 4 单击 “确定”。

如果该 DNS 名称解析正确，要访问的 eDirectory 环境应出现在 NDS 树枝中。可以浏览并管理 eDirectory 环境中的对象，方式与在任何 eDirectory 树中浏览和管理对象一样。

## 跳至右窗格中的对象

- 1 单击右窗格中的任意位置。
- 2 开始在当前树枝或视图中键入对象的名称 > 按 Enter 键跳转到该对象。

## 从视图中过滤无关对象

对视图应用的任何过滤器将仅对当前的 ConsoleOne 会话有效。重新启动 ConsoleOne 后，这些过滤器将被清除。

- 1 单击“视图” > “过滤器”。
- 2 (可选) 在“名称”中输入通配符模式，用作对象名的过滤器。  
只能用星号 (\*) 作为通配符。  
示例: `xyz*` 只显示名称以“xyz”开始的对象。
- 3 在“对象类型”下，选择要显示的对象类型，并取消选择要隐藏的那些对象类型。
- 4 单击“确定”。

## 按判别名查找对象

- 1 在左窗格中，单击包含该对象的任一部分 eDirectory 树枝。
- 2 开始键入要转至的对象的名称。  
在键入时，将出现“转至”对话框。
- 3 完成键入该对象的判别名。  
有关使用分隔符和其它特殊字符的细节，请单击“帮助”。  
示例: `djones.salses.xyz_corp`
- 4 单击“确定”。

## 按名称和类型查找对象

- 1 在左窗格中，单击要从中开始搜索的 eDirectory 树枝。
- 2 单击“编辑” > “查找”。
- 3 如果要在搜索中包括子树枝，选中“搜索子树枝”。

**4** 在“名称”中，输入整个对象名或对象名的一部分。

如果只输入名称的一部分，则应包括星号通配符。

示例：johnw\*

**5** 在“对象类型”中，选择要查找的对象类型。

**6** 单击“查找”。

在搜索结果表中，可以右击对象执行操作，就象在 ConsoleOne 的右窗格中执行操作一样。

## 按属性值查找对象

**1** 在左窗格中，单击要从中开始搜索的 eDirectory 树枝。

**2** 单击“编辑” > “查找”。

**3** 在“查找类型”中选择“高级”。

**4** 在对话框的建立查询区域中，指定搜索准则。

有关细节，请单击“帮助”。

**5** 单击“查找”。

在搜索结果表中，可以右击对象执行操作，就象在 ConsoleOne 的右窗格中执行操作一样。

## 创建和处理对象

找到要管理的网络资源（对象）后，就可以通过修改其属性来更改其行为。也可以删除、移动和重命名对象，或根据需要创建新对象。

### 本节包括：

- ◆ 第 36 页 上的“创建对象”
- ◆ 第 36 页 上的“修改对象的属性”
- ◆ 第 37 页 上的“同时修改多个对象”
- ◆ 第 37 页 上的“重命名对象”
- ◆ 第 38 页 上的“移动对象”
- ◆ 第 38 页 上的“删除对象”

## 创建对象

- 1 右击要在其中创建对象的树枝 > 单击“新建” > “对象”。

在不同的树枝类型中，可以创建的对象类型存在限制。有关细节，请参见您的特定任务或应用程序的相关文档。

- 2 在“类”下，选择对象类型 > 单击“确定”。
- 3 如果系统警告没有可用于创建对象的咬接模块，则请根据对要创建的对象的了解程度完成下表中的相应操作。

了解程度	操作
充分了解— 了解该对象类型以及如何使用其属性。	在警告框中单击“是”。  允许使用通用编辑器设置该对象的必备属性。创建了该对象之后，可以使用“其它”通用属性页设置其它属性。
初步了解— 知道该对象但根本不了解如何使用其属性。	在警告框中单击“否” > 退出此步骤。  需要安装提供 ConsoleOne 咬接模块的产品，以创建和管理该对象类型。

- 4 在“名称”中，为新对象输入名称。

如果是 eDirectory 对象，确保遵循正确的命名约定。有关细节，参见《Novell eDirectory 管理指南》> “命名约定”。

- 5 在对话框中指定所需的其它信息。

有关细节，请单击“帮助”。（如果使用通用编辑器，将无法获得细节。）

- 6 单击“确定”。

## 修改对象的属性

- 1 右击对象 > 单击“属性”。

- 2 编辑所需的属性页。

有关特定属性的细节，请单击“帮助”。有关使用属性页的一般信息，请参见第 38 页上的“编辑对象属性”。

- 3 单击“确定”。

## 同时修改多个对象

- 1 使用以下方法之一选择对象：
  - ◆ 在右窗格中，按下 **Shift** 键或 **Ctrl** 键同时单击多个相同类型的对象
  - ◆ 单击组或模板对象以修改其成员
  - ◆ 单击树枝以修改其中包含的对象
- 2 单击“文件” > “多个对象的属性”。
- 3 如果在第 1 步中选择了树枝，则在对话框中双击要修改的对象类型；否则，跳过该步骤。
- 4 确保在“要修改的对象”页上只列出要修改的对象。  
根据需要添加和删除对象。
- 5 在其它属性页上，指定要为所有选定对象设置的属性值。  
有关特定属性的细节，请单击“帮助”。  
**重要：** 有关编辑多个对象时属性页工作方式的差别，请参见第 38 页上的“编辑对象属性”。
- 6 单击“确定”。

## 重命名对象

- 1 右击对象 > 单击“重命名”。
- 2 在“新名称”中输入新名称。  
如果是 eDirectory 对象，确保遵循正确的命名约定。有关细节，参见《Novell eDirectory 管理指南》> “命名约定”。
- 3 如果要保存该对象的旧名称，单击“保存旧名称”。  
旧名称储存在对象的“一般标识”属性页的“其它名称”字段中。
- 4 单击“确定”。

## 移动对象

- 1 在右窗格中，按下 Shift 键或 Ctrl 键同时单击对象以将其选中。

**提示：**不能移动树枝对象，除非该对象是分区根。有关细节，请参见第 82 页上的“管理分区”。

- 2 右击选定的对象 > 单击“移动”。
- 3 单击“目标”字段旁边的浏览按钮 > 选择要将对象移动到的树枝 > 单击“确定”。
- 4 如果要在原位置为每个被移动的对象创建别名，选中“为所有被移动对象创建别名”。

这样可以使任何与原位置相关的操作继续执行而不会中断，直到可以对那些操作进行更新，以反映对象的新位置。

- 5 单击“确定”。

## 删除对象

- 1 按下 Shift 键或 Ctrl 键同时单击对象以将其选中。

除非先删除树枝对象的所有内容，否则无法删除树枝对象。

- 2 右击选定的对象 > 单击“删除”。
- 3 在确认对话框中单击“是”。

## 编辑对象属性


可以通过编辑对象的属性来控制对象的表现。使用属性页时，需要注意一些一般特征以及同时编辑多个对象时的一些独特的特征。还可以自定义属性页。

### 本节包括：

- ◆ 第 39 页上的“一般特征”
- ◆ 第 39 页上的“同时编辑多个对象的独特特征”
- ◆ 第 40 页上的“自定义属性页”

## 一般特征

下表说明了使用属性页的一般特征。

功能	注意事项
确定、取消、应用	这些按钮对 <i>所有</i> 属性页都有效。“确定”和“应用”将保存对所有页所做的全部更改（如果使用“应用”，对话框将保持打开状态），“取消”将丢弃对所有页所做的全部更改。
选项卡	每个选项卡可以具有多个属性页。要选择所需的属性页，单击选项卡上的下拉列表。
	旁边带有此控件的字段可以具有多个值。要查看所有值，单击该控件。要输入多个值，请键入一个值 > 按 Enter 键 > 键入另一个值 > 按 Enter 键，依此类推。
禁用的字段和选项	在以下情况下，字段和选项将被禁用： <ul style="list-style-type: none"><li>不具有修改相关属性的权限</li><li>需要先修改其它某些设置，才能启用这些字段或选项</li></ul>

## 同时编辑多个对象的独特特征

下表说明了使用属性页同时编辑多个对象时的独特特征。

功能	注意事项
字段和列表	<ul style="list-style-type: none"><li>由于每个对象的现有值可能不同，因此字段或列表中不显示任何值。</li><li>对于单值字段，单击“确定”或“应用”后，输入的任何值都将替代每个对象的现有值。</li><li>对于多值字段或列表，单击“确定”或“应用”后，输入的任何值都将添加到每个对象的现有值中。</li></ul>
复选框	<ul style="list-style-type: none"><li>带选中标记的浅灰色复选框不起作用。单击“确定”或“应用”时，现有对象中的这些项目将不做任何更改。</li><li>白色和深灰色复选框则会起作用。单击“确定”或“应用”后，其设置将替代每个对象中的现有设置。</li></ul>
丢失项目	<ul style="list-style-type: none"><li>如果个别字段或选项仅适用于特定的对象实例，则这些字段或选项将会“丢失”（不显示）。例如，没有必要赋予多个用户相同的姓，因此编辑多个用户时不显示“姓”字段。</li><li>如果设计属性页时未允许编辑多个对象，则整个属性页将会“丢失”。例如，编辑多个对象时，不会显示“其它”通用页。</li></ul>

## 自定义属性页

对于 ConsoleOne 中的每种对象类型，都可以通过重新安排属性页的顺序或隐藏单个页来自定义属性页。

您的自定义设置将保存起来，下次在同一台计算机上启动 ConsoleOne 时，还会使用该设置。

- 1 打开属于要自定义的类型的对象的属性 > 单击“页选项”。
- 2 根据需要重新安排属性页。
  - 2a 要将选项卡或页移到其它位置，选择选项卡或页 > 单击“上移”或“下移”。

不能将页移至其它选项卡。
  - 2b 要隐藏或显示选项卡或页，选择选项卡或页 > 单击“禁用”或“启动”。

禁用项目呈灰色。
- 3 单击“确定”。

## 将对象组织到树枝中

进入 eDirectory 树后，可以通过创建不同类型的树枝并将对象分别放入其中，来组织 eDirectory 树。树枝中的对象将自动安全性等效于该树枝，因此应确保对树枝的权限进行相应管理。可以创建别名以从多个树枝中访问单个对象。

以下是创建常用树枝类型和别名的步骤。有关为特定应用程序创建树枝类型的信息，请参见这些应用程序的相关文档。有关设计 eDirectory 树的一般注意事项，请参见《Novell eDirectory 管理指南》>“设计 Novell eDirectory 网络”。

### 本节包括：

- ◆ 第 41 页 上的“创建组织对象”
- ◆ 第 41 页 上的“创建组织单元对象”
- ◆ 第 42 页 上的“创建位置对象”
- ◆ 第 42 页 上的“创建国家对象”
- ◆ 第 42 页 上的“创建对象的别名”

## 创建组织对象

**1** 右击要在其中创建组织对象的树、国家、位置或域对象 > 单击“新建” > “对象”。

**2** 在“类”下面选择“组织” > 单击“确定”。

**3** 在“名称”中，输入最长为 64 个字符的名称。

确保遵循正确的命名约定。有关细节，参见《Novell eDirectory 管理指南》> “设计 Novell eDirectory 网络”。

示例：XYZ\_CORP

**4** 如果要在创建树枝的过程中指派附加属性值，请选择“定义附加属性”。

例如，可能要为树枝创建登录底稿或设置入侵者检测。

**5** 单击“确定”。

## 创建组织单元对象

**1** 右击要在其中创建新组织单元对象的组织、组织单元、位置或域对象 > 单击“新建” > “组织单元”。

**2** 在“名称”中，输入最长为 64 个字符的名称。

确保遵循正确的命名约定。有关细节，参见《Novell eDirectory 管理指南》> “命名约定”。

示例：市场部

**3** 如果要在创建树枝的过程中指派附加属性值，请选择“定义附加属性”。

例如，可能要为树枝创建登录底稿或设置入侵者检测。

**4** 单击“确定”。

## 创建位置对象

- 1 右击要在其中创建位置对象的国家、位置、域、组织或组织单元对象 > 单击 “新建” > “对象”。
- 2 在 “类” 下面选择 “位置” > 单击 “确定”。
- 3 填写 “名称” 和 “命名方式” 字段。  
有关细节，请单击 “帮助”。
- 4 单击 “确定”。

## 创建国家对象

- 1 右击树或域对象 > 单击 “新建” > 单击 “对象”。
- 2 在 “类” 下面选择 “国家” > 单击 “确定”。
- 3 在 “名称” 中输入双字母 ISO 国家代码。  
有关细节，请单击 “帮助”。  
示例：FR 代表法国
- 4 如果要在创建树枝的过程中指派附加属性值，请选择 “定义附加属性”。  
例如，您可能要为该国家（地区）提供一个描述更为详细的名称。
- 5 单击 “确定”。

## 创建对象的别名

- 1 右击要在其中创建别名的树枝 > 单击 “新建” > 单击 “对象”。
- 2 在 “类” 下面选择 “别名” > 单击 “确定”。
- 3 在 “名称” 中，输入最长为 64 个字符的名称。  
确保遵循正确的命名约定。有关细节，参见 《Novell eDirectory 管理指南》 > “命名约定”。  
示例：SalesVolumeAlias
- 4 单击 “对象” 字段旁边的浏览按钮 > 选择该别名要代表的对象 > 单击 “确定”。

- 5 如果要在创建别名的过程中指派附加属性值，请选择“定义附加属性”。

例如，您可能要为该别名指派受托者。

- 6 单击“确定”。

用户可以象使用别名所代表的实际对象一样使用别名。

## 自定义视图

可以采用多种方式自定义左、右窗格中的视图。例如，可以在左窗格的顶部设置除“我的世界”之外的其它对象，也可以在右窗格中调整列宽。还可以显示或隐藏右窗格中的视图标题。在 eDirectory 树中，可以从右窗格的视图中过滤对象。（请参见第 32 页上的“浏览和查找对象”。）



**提示：**退出 ConsoleOne 时，对左、右窗格的大多数自定义设置将会丢失。只保存窗口大小、位置和视图标题设置。

### 本节包括：

- ◆ 第 43 页上的“在左窗格中设置顶部对象”
- ◆ 第 44 页上的“显示或隐藏右窗格中的视图标题”
- ◆ 第 44 页上的“在右窗格中调整列宽”

## 在左窗格中设置顶部对象

使用的步骤取决于要设置为顶部对象的对象，如下表中的说明所示。

要设置为顶部对象的对象	步骤
位于当前顶部对象下方的树枝	右击该树枝 > 单击“设置为根”。
位于当前顶部对象上方的树枝	在左窗格中双击  ，直到该树枝出现。
我的世界	在左窗格中右击  > 单击“显示我的世界”。

## 显示或隐藏右窗格中的视图标题

默认情况下，右窗格中显示“控制台”视图。可以切换到“分区和副本”视图或其它视图（如果已经通过咬接模块添加了其它视图）。可以显示或隐藏右窗格顶部的视图标题，而与右窗格中显示的视图无关。

您对显示或隐藏视图标题的设置将保存起来，下次在同一计算机上启动 ConsoleOne 时还会使用该设置。

要显示或隐藏视图标题，单击“视图”>“显示视图标题”。将在该菜单项目上添加或删除一个复选标记，这取决于视图标题当前正处于显示状态还是隐藏状态。

## 在右窗格中调整列宽

- 1** 将鼠标指针移动到第一列和第二列之间的边界处。
- 2** 当指针更改为表示调整大小的箭头时，将列拖动到所需的宽度。

# 3

## 管理用户帐户

设置 Novell® eDirectory™ 用户帐户包括创建用户对象和设置属性，以控制登录和用户的网络计算环境。可以使用模板对象简化这些任务。

可以创建登录底稿，使用户在登录时自动连接到其所需的文件、打印机和其它网络资源。如果几个用户使用相同的资源，则可以将登录底稿命令置于树枝和简报登录底稿中。

### 本章包括：

- ◆ 第 45 页上的 “创建用户帐户”
- ◆ 第 47 页上的 “设置可选帐户功能”
- ◆ 第 49 页上的 “设置登录底稿”
- ◆ 第 50 页上的 “远程用户的登录时间限制”

## 创建用户帐户

用户帐户就是 eDirectory 树中的用户对象。用户对象指定用户的登录名并提供 eDirectory 和 NetWare® 所需的其它信息，以控制用户对网络资源的的访问。如果需要，可在实际创建用户对象之前，提前在模板中定义用户属性。

### 本节包括：

- ◆ 第 46 页上的 “创建用户对象”
- ◆ 第 46 页上的 “创建用户模板”

## 创建用户对象

- 1 右击要在其中创建用户对象的树枝 > 单击 “新建” > “对象”。
  - 2 填写 “新建用户” 对话框。

有关细节，请单击 “帮助”。

    - 2a 要在创建用户对象的过程中应用模板，选择 “使用模板”。
    - 2b 要在创建用户对象的过程中设置其它用户属性，选择 “定义附加属性”。
  - 3 单击 “确定”。
  - 4 如果出现 “设置口令” 对话框，设置用户的登录口令 > 单击 “确定”。
- 重要：** 如果出现此对话框，而您将其取消，将不会为用户帐户创建 eDirectory 口令（对象密钥对），而且除非设置其它某种鉴定方法（如 NMAS 口令），否则用户将无法登录。以后可以在用户对象的 “口令限制” 属性页上设置 eDirectory 口令。如果将口令留为空，并单击 “确定”，则所创建的对象将带有空 (null) eDirectory 口令，因此用户不输入口令即可登录。

## 创建用户模板

- 1 右击要在其中创建模板对象的树枝 > 单击 “新建” > 单击 “对象”。
- 2 在 “类” 下面选择 “模板” > 单击 “确定”。
- 3 填写 “新建模板” 对话框。

有关细节，请单击 “帮助”。

  - 3a 要等同复制现有的模板或用户对象，选择 “使用模板或用户”。
  - 3b 要在创建模板对象后立即设置模板属性，选择 “定义附加属性”。

单击 “确定” 后，您将看到外观与用户对象属性页相似的属性页。在所有属性页上均可访问 “帮助”。
- 4 单击 “确定”。

# 设置可选帐户功能

创建用户对象后，可以选择设置用户的网络计算环境，实施额外的登录安全性功能，并设置用户的 NetWare 服务器使用量会计系统。

## 本节包括：

- ◆ 第 47 页上的“设置用户的网络计算环境”
- ◆ 第 47 页上的“为用户设置额外登录安全性”
- ◆ 第 48 页上的“设置用户的 NetWare 服务器使用量会计系统”

## 设置用户的网络计算环境

- 1 右击要为其设置网络计算环境的用户或模板对象 > 单击“属性”。  
如果尚未创建用户对象，则使用模板对象。
- 2 在“一般”选项卡上，选择“环境”页。
- 3 填写该属性页。  
有关细节，请单击“帮助”。
- 4 单击“确定”。

## 为用户设置额外登录安全性

- 1 右击要为其设置登录安全性的用户或模板对象 > 单击“属性”。  
如果尚未创建用户对象，则使用模板对象。
- 2 在“限制”选项卡上，填写所需的属性页。  
有关细节，请在任一页上单击“帮助”。

页	用于
口令限制	设置登录口令。
地址限制	限制用户可从中登录的位置。
时间限制	限制用户可以登录的时间。如果用户远程登录，请参见第 50 页上的“远程用户的登录时间限制”。

页	用于
登录限制	<ul style="list-style-type: none"> <li>◆ 限制并行登录会话数。</li> <li>◆ 设置登录失效和锁定日期。</li> </ul>

- 3** 单击“确定”。
- 4** 要为树枝中的所有用户对象设置入侵者检测：
  - 4a** 右击该树枝 > 单击“属性”。
  - 4b** 在“一般”选项卡上，选择“入侵者检测”页。
  - 4c** 填写该属性页。  
有关细节，请单击“帮助”。
  - 4d** 单击“确定”。

## 设置用户的 NetWare 服务器使用量会计系统

- 1** 右击要为其设置会计系统的用户或模板对象 > 单击“属性”。  
如果尚未创建用户对象，则使用模板对象。
- 2** 在“限制”选项卡上，选择“帐户结余”页。
- 3** 填写该属性页。  
有关细节，请单击“帮助”。
- 4** 单击“确定”。
- 5** 使用 NetWare 管理程序设置一个或多个 NetWare 服务器，对网络服务进行收费。  
有关细节，请参见 NetWare 管理程序联机帮助。

# 设置登录底稿

登录底稿是用户登录时执行的一系列命令，它一般用于将用户连接到网络资源（如文件和打印机）。在用户工作站上，登录底稿按以下顺序执行：

1. 树枝登录底稿
2. 简报登录底稿
3. 用户登录底稿

在登录过程中，如果系统未找到这些登录底稿中的任何一个，将跳到列表中的下一个。如果均未找到，系统将执行一个默认底稿，该底稿将一个搜索驱动器映射到用户默认服务器上的 **SYS:PUBLIC** 文件夹。默认服务器在用户对象的“环境”属性页上设置。

## 本节包括：

- ◆ 第 49 页上的“创建登录底稿”
- ◆ 第 50 页上的“将简报指派给用户”

## 创建登录底稿

- 1 右击要在其上创建登录底稿的对象 > 单击“属性”。

要将登录底稿应用到	创建位置
仅一个用户	该用户对象
尚未创建的一个或多个用户	模板对象
某一树枝中的所有用户	该树枝对象
一个或多个树枝中的一组用户	简报对象

- 2 在“登录底稿”页上，输入所需的登录底稿命令。

有关细节，参见 *Novell Client for Windows*（用于 Windows 的 Novell Client）> [Login Script Commands and Variables \(http://www.novell.com/documentation/chineseSimplified/noclienu/docui/index.html#./noclienu/data/ho2m1x3b.html\)](http://www.novell.com/documentation/chineseSimplified/noclienu/docui/index.html#./noclienu/data/ho2m1x3b.html)（登录底稿命令和变量）。

- 3 单击“确定”。

- 4 如果已在简报对象上创建了登录底稿，则按照以下说明将简报指派给用户。

## 将简报指派给用户

- 1 右击要为其指派简报的用户或模板对象 > 单击“属性”。  
如果尚未创建用户对象，则使用模板对象。
- 2 在“登录底稿”页上，单击“简报”字段旁的浏览按钮 > 选择该简报对象 > 单击“确定”。
- 3 单击“确定”。
- 4 确保此用户对该简报对象具有有效的浏览权限，并对该简报对象的登录底稿属性具有有效的读权限。  
有关细节，请参见第 58 页上的“查看有效权限”。

## 远程用户的登录时间限制

在用户对象的“时间限制”属性页上，可以限制用户能够登录到 eDirectory 的时间。（默认情况下，没有登录时间限制。）如果设置了登录时间限制，而在到了限制时间时用户仍在登录中，系统将发出 5 分钟内注销的警告。如果 5 分钟后用户仍在登录中，系统将自动注销该用户，而且任何未保存的工作都将丢失。

如果用户从其它时区（不同于处理登录请求的服务器所在的时区）进行远程登录，系统会根据时差调整已为该用户设置的所有登录时间限制。例如，如果限制某用户不能在星期一凌晨 1:00 到上午 6:00 之间登录，而该用户从比服务器所在时区晚 1 个小时的时区远程登录，则对于该用户来说，登录限制实际将变为凌晨 2:00 到上午 7:00 之间。

# 4

## 管理权限

权限是指可在各个网络资源上设置的标志，用于控制对这些资源的访问。指派权限时，将权限与特定用户、组或其它 Novell® eDirectory™ 对象连结起来，而这些对象就成为了权限的受托者（拥有者）。在 ConsoleOne™ 中，可以将对两种不同资源的权限授予受托者：

- ◆ eDirectory 对象

对这些资源的权限由 eDirectory 储存并应用。有关细节，请参见《Novell eDirectory 管理指南》> “eDirectory 权限”。

- ◆ 对 NetWare® 卷上的文件和文件夹的权限

对这些资源的权限由 NetWare 文件系统储存并应用。有关细节，请参见第 59 页上的“关于 NetWare 权限”。

用户尝试访问资源时，系统（eDirectory 或 NetWare）将计算用户对该资源的有效权限。在计算过程中，系统不仅检查用户的明确权限指派，而且检查用户的所有安全性等效和所有阻塞明确权限指派继承的过滤器。本章说明如何执行控制用户对资源的有效权限的任务。

### 本章包括：

- ◆ 第 52 页上的“明确指派权限”
- ◆ 第 55 页上的“授予等效”
- ◆ 第 57 页上的“阻塞继承”
- ◆ 第 58 页上的“查看有效权限”
- ◆ 第 59 页上的“关于 NetWare 权限”

## 明确指派权限

如果 eDirectory 树中的默认权限指派提供给用户访问资源的权限过多或过少，可以创建或修改明确权限指派。创建或修改权限指派时，首先选择资源（要控制对该资源的访问权限），或受托者（拥有或将要拥有该权限的 eDirectory 对象）。

**提示：**要同时管理（而不是分别管理）多个用户的权限，将一个组、职能或树枝对象作为受托者。要对访问某个资源进行全局限制（对所有用户），请参见第 57 页上的“阻塞继承”。如果该资源是 NetWare 卷上的文件或文件夹，也可以通过设置特性对访问进行全局控制（请参见第 92 页上的“查看并修改服务器和文件系统信息”）。

### 本节包括：

- ◆ 第 52 页上的“通过资源控制对 NetWare 文件系统的访问”
- ◆ 第 53 页上的“通过受托者控制对 NetWare 文件系统的访问”
- ◆ 第 53 页上的“通过资源控制对 Novell eDirectory 的访问”
- ◆ 第 54 页上的“通过受托者控制对 Novell eDirectory 的访问”

## 通过资源控制对 NetWare 文件系统的访问

- 1 右击要控制访问资源（文件、文件夹或卷）> 单击“属性”。

**注释：**选择卷或文件夹可以控制对其下所有资源的访问。

- 2 在“受托者”页上，根据需要编辑受托者及其权限指派列表。

有关各项访问权限的说明，请参见第 59 页上的“关于 NetWare 权限”。

**2a** 要将某个对象添加到受托者中，单击“添加受托者”> 选择该对象> 单击“确定”> 在“访问权限”下，指派该受托者的权限。

**2b** 要修改某个受托者的权限指派，选择该受托者> 在“访问权限”下，根据需要修改权限指派。

**2c** 要从受托者中去除某个对象，选择该对象> 单击“删除受托者”> “是”。

被删除的受托者将不再拥有对该文件或文件夹的明确权限，但仍可通过继承或安全性等效拥有有效权限。

- 3 单击“确定”。

## 通过受托者控制对 NetWare 文件系统的访问

- 1** 右击受托者（拥有或将要拥有该权限的对象）> 选择“属性”。
- 2** 在“对文件和文件夹的权限”页上，单击“显示”> 选择包含要控制访问的文件系统的 NetWare 卷> 单击“确定”。

“文件和文件夹”列表列出该受托者当前在所选卷上对其具有权限指派的所有文件和文件夹。
- 3** 根据需要编辑权限指派。

有关各项权限的说明，请参见第 59 页上的“关于 NetWare 权限”。

  - 3a** 要添加权限指派，单击“添加”> 选择要控制访问的文件或文件夹> 单击“确定”> 在“权限”下，指派受托者的权限。
  - 3b** 要修改权限指派，选择要控制访问的文件或文件夹> 在“权限”下，根据需要修改受托者的权限。
  - 3c** 要去除权限指派，选择要控制访问的文件或文件夹> 单击“删除”> “是”。

受托者将不再拥有对该文件或文件夹的明确权限，但仍可通过继承或安全性等效拥有有效权限。
- 4** 根据需要重复第 2 步和第 3 步，编辑受托者对其它 NetWare 卷的权限指派。
- 5** 单击“确定”。

## 通过资源控制对 Novell eDirectory 的访问

- 1** 右击要控制访问的 eDirectory 资源（对象）> 单击“此对象的受托者”。

**注释：** 选择一个树枝，可控制对其中所有对象的访问。
- 2** 根据需要编辑受托者及其权限指派列表。

有关细节，请单击“帮助”。

  - 2a** 要修改某个受托者的权限指派，选择该受托者> 单击“已指派的权限”> 根据需要修改权限指派> 单击“确定”。

**2b** 要将某个对象添加到受托者中，单击“添加受托者” > 选择该对象 > 单击“确定” > 指派该受托者的权限 > 单击“确定”。

创建或修改权限指派时（在“权限指派给”对话框中），可以授予或拒绝授予对以下各项的访问权限：对象整体、对象的所有属性以及对象的个别属性。有关细节，请单击该对话框中的“帮助”。

**2c** 要从受托者中去除某个对象，选择该对象 > 单击“删除受托者” > “是”。

被删除的受托者将不再拥有对该对象或其属性的明确权限，但仍可通过继承或安全性等效拥有有效权限。

**3** 单击“确定”。

## 通过受托者控制对 Novell eDirectory 的访问

**1** 右击受托者（拥有或将要拥有该权限的对象） > 选择“对其它对象的权限”。

**2** 在搜索对话框中，指定要在 eDirectory 树的哪一部分搜索该受托者当前对其具有权限指派的 eDirectory 对象。

有关细节，请单击“帮助”。

**3** 在搜索对话框中单击“确定”。

将出现一个显示搜索进程的对话框。搜索完成后，出现“对其它对象的权限”页，其中显示搜索结果。

**4** 根据需要编辑受托者的 eDirectory 权限指派。

有关细节，请单击“帮助”。

**4a** 要添加权限指派，单击“添加对象” > 选择要控制访问的对象 > 单击“确定” > 指派受托者的权限 > 单击“确定”。

**4b** 要修改权限指派，选择要控制访问的对象 > 单击“已指派的权限” > 根据需要修改受托者的权限指派 > 单击“确定”。

创建或修改权限指派时（在“权限指派给”对话框中），可以授予或拒绝授予对以下各项的访问权限：对象整体、对象的所有属性以及对象的个别属性。有关细节，请单击该对话框中的“帮助”。

**4c** 要去除权限指派，选择要控制访问的对象 > 单击 “删除对象” > “是”。

受托者将不再拥有对该对象或其属性的明确权限，但仍可通过继承或安全性等效拥有有效权限。

**5** 单击 “确定”。

## 授予等效

与另一个 eDirectory 对象安全性等效的用户在 eDirectory 和 NetWare 文件系统中都有效地拥有该对象的所有权限。用户自动安全性等效于其所属的组或职能。所有用户都隐含地安全性等效于 [Public] 受托者以及 eDirectory 树中其用户对象上面的每个树枝，包括树对象。也可以明确地使用户安全性等效于任一 eDirectory 对象。

**注释：**使用本节中的任务可以通过 eDirectory 权限委托管理授权。如果具有使用 RBS 职能的管理应用程序，也可以按照第 65 页上的“指派 RBS 职能成员资格和范围”中的说明，通过将这些职能的成员资格指派给用户，来委托管理授权。

**本节包括：**

- ◆ 第 55 页上的 “通过成员资格授予安全性等效”
- ◆ 第 56 页上的 “明确授予安全性等效”
- ◆ 第 56 页上的 “设置管理特定 eDirectory 属性的管理员”

## 通过成员资格授予安全性等效

**1** 创建希望用户与其安全性等效的组对象或职能对象（如果尚未创建）。

有关细节，请参见第 35 页上的 “创建和处理对象”。

**2** 授予该组或该职能希望用户具有的 eDirectory 和 NetWare 权限。

有关细节，请参见第 52 页上的 “明确指派权限”。

**3** 编辑该组或职能的成员资格，加入需要其权限的用户。

- ◆ 对于组对象，使用 “成员” 属性页。
- ◆ 对于组织职能对象，使用 “标识” 属性页上的 “占有者” 字段。

- ◆ 对于 RBS 职能对象，使用“职能成员”属性页。  
有关细节，请参见第 65 页上的“指派 RBS 职能成员资格和范围”。

**4** 单击“确定”。

## 明确授予安全性等效

**1** 右击希望用户与其安全性等效的用户或对象 > 单击“属性”。

**2** 按下述方法授予安全性等效：

- ◆ 如果选择了用户，在“成员资格”选项卡上选择“安全性等效于”页 > 单击“添加” > 选择希望该用户与其安全性等效的对象 > 单击“确定”。
- ◆ 如果选择了希望该用户与其安全性等效的对象，在“安全性与我等效”页上单击“添加” > 选择该用户 > 单击“确定”。

这两个属性页的内容将由系统同步。

**3** 单击“确定”。

## 设置管理特定 eDirectory 属性的管理员

**1** 创建要作为该对象的特定属性受托者的用户、组、职能或树枝对象（如果尚未创建）。

如果将树枝创建为受托者，则该树枝中和该树枝下的所有对象都将具有所授予的权限。必须使属性可继承，否则该树枝及其成员在其级别以下将不具备任何权限。

**2** 右击希望该管理员管理的最高级树枝 > 单击“此对象的受托者”。

**3** 在属性页上，单击“添加受托者” > 选择代表该管理员的对象 > 单击“确定”。

**4** 在“权限指派给”对话框中，单击“添加属性”。

**5** 取消选择“显示所有属性”复选框。

**6** 对于该管理员将要管理的每个属性，指派所需的权限。

确保在指派每项权限时选中“可继承”复选框。有关细节，请单击“帮助”。

**7** 单击“确定”。

**8** 在“属性”对话框中单击“确定”。

# 阻塞继承

在 eDirectory 中，对树枝的权限指派可以是可继承的，也可以是不可继承的。在 NetWare 文件系统中，对文件夹的所有权限指派都是可继承的。在 eDirectory 和 NetWare 中，均可以在单个从属项目上阻塞此类继承，从而使得无论受托者是谁，其权限在这些项目上都将无效。存在一个例外，即不能在 NetWare 文件系统中阻塞主管权限。

## 本节包括：

- ◆ 第 57 页上的“阻塞对 NetWare 卷上文件或文件夹的继承权限”
- ◆ 第 57 页上的“阻塞对 eDirectory 对象或属性的继承权限”

## 阻塞对 NetWare 卷上文件或文件夹的继承权限

**1** 右击该文件或文件夹 > 单击“属性”。

**2** 在“继承权限过滤器”页上，根据需要编辑过滤器。

要阻塞某项权限，请取消选择其复选框。要允许某项权限通过，请选中其复选框。不能阻塞主管权限。如果对该文件或文件夹没有主管权限或访问控制权限，其它复选框将被禁用。有关各项权限的说明，请参见第 59 页上的“关于 NetWare 权限”。

**注释：**此过滤器不会阻塞该文件或文件夹上明确授予给受托者的权限，因为此类权限不是继承权限。

**3** 单击“确定”。

## 阻塞对 eDirectory 对象或属性的继承权限

**1** 右击该 eDirectory 对象 > 单击“属性”。

**2** 在“NDS 权限”选项卡上，选择“继承权限过滤器”页。

将显示已在此对象上设置的继承权限过滤器列表。

**3** 在该属性页上，根据需要编辑继承权限过滤器列表。

要编辑此过滤器列表，必须对该对象的 ACL 属性具有主管或访问控制权限。可以设置过滤器阻塞对以下各项的继承权限：对象整体、对象的所有属性以及对象的个别属性。有关细节，请单击“帮助”。

**注释：**这些过滤器不会阻塞该对象上明确授予给受托者的权限，因为此类权限不是继承权限。

**4** 单击“确定”。

# 查看有效权限

有效权限是指用户可在特定网络资源上行使的实际权限。它们由系统（eDirectory 或 NetWare）根据明确权限指派、继承和安全性等效进行计算。可以查询系统以确定用户对任一资源的有效权限。

**本节包括：**

- ◆ 第 58 页上的“查看对 NetWare 卷上的文件或文件夹的有效权限”
- ◆ 第 58 页上的“查看对 eDirectory 对象或属性的有效权限”

## 查看对 NetWare 卷上的文件或文件夹的有效权限

- 1 右击该文件、文件夹或卷 > 单击“属性”。  
选择卷可以查看在文件系统根部的有效权限。
- 2 在“受托者”页上，单击“有效权限”。
- 3 如果要查看其有效权限的对象未显示在“受托者”字段中，单击字段旁的浏览按钮 > 选择所需的受托者 > 单击“确定”。
- 4 查看有效权限。  
有关各项权限的说明，请参见第 59 页上的“关于 NetWare 权限”。
- 5 单击“确定”。

## 查看对 eDirectory 对象或属性的有效权限

- 1 右击该 eDirectory 对象 > 单击“此对象的受托者”。
- 2 在“NDS 权限”选项卡上，选择“有效权限”页。
- 3 如果要查看其有效权限的对象未显示在“对于受托者”字段中，单击字段旁的浏览按钮 > 选择所需的受托者 > 单击“确定”。
- 4 查看所需的有效权限。  
可以查看对以下各项的有效权限：对象整体、对象的所有属性以及对象的个别属性。有关细节，请单击“帮助”。
- 5 单击“确定”。

# 关于 NetWare 权限

本节说明用户对 NetWare 卷上的文件和文件夹可以具有的具体权限、这些权限的可能来源以及 NetWare 文件系统如何计算用户对文件和文件夹的有效权限。

## 本节包括：

- ◆ 第 59 页上的“权限说明”
- ◆ 第 60 页上的“权限来源”
- ◆ 第 60 页上的“NetWare 如何计算有效权限”

## 权限说明

下表说明了受托者对 NetWare 卷上的文件或文件夹可以具有的各项权限。

权限	说明
主管	授予受托者对文件、文件夹以及任何从属项目的所有权限。不能过滤（阻塞）对当前文件、文件夹或从属项目的主管权限，也不能撤销对单个从属项目的主管权限。
读	授予受托者打开和读取文件、文件夹以及任何从属项目的的能力。这包括执行程序文件的能力。
写	授予受托者打开和写入（修改）文件、文件夹以及任何从属项目的的能力。
创建	授予受托者创建新项目，和挽救文件夹及任何子文件夹中已删除项目的的能力。
可继承	使对所选属性的权限流向其下所有对象。
删除	授予受托者对文件、文件夹以及任何从属项目的删除权限。
修改	授予受托者更改文件、文件夹以及任何从属项目的名称和特性的能力。但受托者不能查看或修改文件的实际内容。
文件扫描	授予受托者查看（在列表或浏览器中）文件、文件夹以及任何从属项目（包括返回到卷根的路径）的能力。
访问控制	授予受托者更改文件或文件夹的受托者（权限）指派与继承权限过滤器的能力。

## 权限来源

给定文件或文件夹可以有多个与其相关联的权限指派，每个权限指派与不同的权限受托者（拥有者）相联系。对文件夹内的项目，受托者继承其对该文件夹的权限。这样，受托者就可以对从属项目行使权限，而无需对那些项目具有明确指派的权限。但是，可以为个别从属项目设置过滤器，以阻塞继承特定权限。此类过滤器可全局应用于具有指定权限的所有受托者。

除了可以对文件或文件夹具有明确权限和继承权限以外，用户还可以通过另一个 eDirectory 对象安全性等效，获得对文件或文件夹的权限。例如，如果某用户是一个 eDirectory 组或职能的成员，并且已经授予了该组或职能某些特定权限，则该用户将通过安全性等效有效地获得这些附加权限。有关详细信息，请参见《Novell eDirectory 管理指南》> “eDirectory 权限”。

## NetWare 如何计算有效权限

每次用户尝试访问 NetWare 卷上的文件或文件夹时 NetWare 将计算该用户的有效权限。按照第 58 页上的“查看有效权限”中的说明可以查看用户对任何文件或文件夹的有效权限。以下是 NetWare 用于计算有效权限的过程。

此过程与 eDirectory 用于计算用户对 eDirectory 对象和属性的有效权限的过程相似，但不完全相同。有关该过程的信息，请参见《Novell eDirectory 管理指南》> “eDirectory 权限”。

1. 检查用户是否对目标文件或文件夹所驻留的 NetWare 服务器具有有效的主管权限。（eDirectory 向 NetWare 提供此信息。）
  - ◆ 如果具有主管权限，则该用户在该服务器的文件系统中有效地具有所有权限，并将跳过此过程的其它步骤。
  - ◆ 如果未指派主管权限，将继续进行下一步骤。
2. 确定用户与其安全性等效的 eDirectory 对象。（eDirectory 向 NetWare 提供此信息。）
3. 沿指向目标文件或文件夹的路径下行到文件系统中的下一级别。

**提示：** NetWare 服务器的下一级别就是卷的根文件夹。

4. 检查是否在当前级别为该用户或任何一个该用户与其安全性等效的对象指派了主管权限。
  - ◆ 如果指派了主管权限，则该用户在文件系统中此级别以下的部分有效地具有所有权限，并将跳过此过程的其它步骤。
  - ◆ 如果未指派主管权限，将继续进行下一步骤。
5. 对该用户和每个该用户与其安全性等效的对象执行以下操作：
  - a. 检查在当前级别是否为用户（或对象）指派了任何非主管权限。如果指派了非主管权限，则将该用户（或对象）的有效权限设置为所指派的权限，并跳至第 6 步。如果未指派，则继续下一子步骤。
  - b. 从当前有效权限中去除任何被当前级别上的继承过滤器阻塞的权限。
6. 如果文件系统的当前级别是目标文件或文件夹，则该用户的最终有效权限就是其当前有效权限和该用户与其安全性等效的每个对象的当前有效权限之和。如果尚未到达目标文件或文件夹，则返回第 3 步。



# 5

## 配置基于职能的管理

使用 ConsoleOne™ 可以扩展 Novell® eDirectory™ 树的纲要，从而创建基于职能的服务 (RBS) 对象。这可以使管理应用程序在树中将其功能显示为 RBS 模块和任务对象。然后，可以创建定义具体任务的 RBS 职能对象，不同用户可在那些管理应用程序中执行这些任务。

**注释：** 仅当具有使用 RBS 对象的管理应用程序时，才能使用此方法委托管理。也可以按照第 55 页上的“授予等效”中的说明使用 eDirectory 权限委托管理。

### 本章包括：

- ◆ 第 63 页上的“设置基于职能的服务”
- ◆ 第 64 页上的“定义 RBS 职能”
- ◆ 第 65 页上的“指派 RBS 职能成员资格和范围”
- ◆ 第 66 页上的“为自定义应用程序创建 RBS 对象”

## 设置基于职能的服务

必须先扩展树的纲要，允许使用 RBS 对象类型，管理应用程序才能将 RBS 对象添加到 eDirectory 树中。通常，管理应用程序会在安装过程中自动执行此纲要扩展。但不管怎样，都可以通过以下方法确保您的树中具有所需的纲要扩展。

## 将 RBS 纲要扩展安装到 eDirectory 树中

- 1 单击 eDirectory 树中的任意位置。
- 2 单击“工具” > “安装”。
- 3 按照向导中的指导信息完成安装。

确保在第二个屏幕上选择“基于职能的服务”。整个向导中都有帮助。

## 定义 RBS 职能

RBS 职能指定授权用户在特定管理应用程序中执行的任务。定义 RBS 职能包括创建 RBS 职能对象和指定该职能可以执行的任务。某些情况下，管理应用程序可能会提供几个可以修改的预定义 RBS 职能对象。

RBS 职能可以执行的应用程序任务在 eDirectory 树中显示为 RBS 任务对象。在安装一个或多个管理应用程序的过程中，将自动添加这些对象。它们被组织到一个或多个 RBS 模块中，这些模块是与应用程序的不同功能模块相对应的树枝。

**提示：**如果您的组织开发了使用 RBS 对象的自定义管理应用程序，您可以按照第 66 页上的“为自定义应用程序创建 RBS 对象”中的说明手工为其创建 RBS 对象。

**本节包括：**

- ◆ 第 64 页上的“创建 RBS 职能对象”
- ◆ 第 65 页上的“指定 RBS 职能可以执行的任务”

## 创建 RBS 职能对象

- 1 右击要在其中创建 RBS 职能对象的树枝 > 单击“新建” > “对象”。
- 2 在“类”下面选择“RBS：职能” > 单击“确定”。
- 3 为新 RBS 职能对象输入名称。

确保遵循正确的 eDirectory 命名约定。（参见《Novell eDirectory 管理指南》>“命名约定”。）

示例：令管理员职能

- 4 单击“确定”。

## 指定 RBS 职能可以执行的任务

- 1 右击 RBS 职能对象或 RBS 任务对象 > 单击“属性”。  
RBS 任务对象仅位于 RBS 模块树枝中。
- 2 在“基于职能的服务”选项卡上，建立所需的关联：
  - ◆ 对于 RBS 职能，选择“职能内容”页 > 编辑该职能可以执行的任务的列表。
  - ◆ 对于 RBS 任务，选择“成员”页 > 编辑可以执行该任务的职能的列表。
- 3 单击“确定”。

## 指派 RBS 职能成员资格和范围

定义了组织中所需的 RBS 职能后，就可以指派每个职能的成员资格。指派成员资格时，将指定每个成员可以行使职能功能的范围。所指定的范围可能是 eDirectory 树中的环境，也可能是代表其它某类（非 eDirectory）范围的对象，这取决于与这些职能功能相关联的管理应用程序。

**提示：** 如果某个管理应用程序以非 eDirectory 方式定义范围，它将扩展 eDirectory 树的纲要以包括所需的范围对象类。在这种情况下，可以按照第 68 页上的“创建代表非 eDirectory 范围的对象”中的说明创建范围对象。

- 1 右击 RBS 职能对象或代表要指派为职能成员的用户的对象 > 单击“属性”。  
  
可以逐个将用户指派为职能成员，也可以以组、组织或组织单元为单位进行指派。但是，如果希望每个用户在不同的范围内行使职能，必须逐个指派职能成员资格。
- 2 在“基于职能的服务”选项卡上，指派所需的职能成员资格：
  - ◆ 对于 RBS 职能对象，选择“职能成员”页 > 根据需要编辑成员及其范围的列表。  
  
有关细节，请单击“帮助”。

- 对于用户、组、组织或组织单元对象，选择“指派的职能”页 > 根据需要编辑职能成员资格和范围的列表。

有关细节，请单击“帮助”

要使单个职能成员资格具有多个不重叠的范围（如 eDirectory 树的两个不同的分支），则必须多次列出该职能成员资格，每次带有不同的范围。

**3** 单击“确定”。

## 为自定义应用程序创建 RBS 对象

通常，使用 RBS 对象的管理应用程序在安装过程中会将所需的对象自动添加到 eDirectory 树中。但是，如果您的组织开发了使用 RBS 对象的自定义管理应用程序，您可以手工创建所需的 RBS 对象。以下是可以创建的 RBS 对象类型：

对象类型	树枝或叶	用途	示例
模块	树枝	代表管理应用程序的模块，这样就可以在逻辑上包含该应用程序的任务，并对其进行唯一标识。	应用程序可能具有用户和服务器模块，每个模块都包含一个创建任务。
任务	叶	代表具体的应用程序功能。	重设置登录口令。
范围	叶	代表职能成员可在其中行使职能功能的范围（如果应用程序以非 eDirectory 方式定义范围）。  <b>注释：</b> 要创建某个范围对象，该范围对象的类必须存在于 eDirectory 树的纲要中。范围类是“RBS：外部范围”的子类。	使用以域名服务 (DNS) 方式定义范围的应用程序可以创建如下范围对象：  <ul style="list-style-type: none"> <li>com_xyz</li> <li>com_xyz_usa</li> <li>com_xyz_usa_ny</li> </ul>
职能	叶	代表管理职能。列出职能成员可以执行的具体应用程序任务。请参见第 64 页上的“定义 RBS 职能”创建此对象类型。	对于用户管理应用程序，可以创建如下职能：  <ul style="list-style-type: none"> <li>权限管理员</li> <li>口令管理员</li> <li>使用数据项</li> </ul>

## 本节包括:

- ◆ 第 67 页上的“创建 RBS 模块对象”
- ◆ 第 68 页上的“创建 RBS 任务对象”
- ◆ 第 68 页上的“创建代表非 eDirectory 范围的对象”

## 创建 RBS 模块对象

- 1 右击要在其中创建 RBS 模块对象的组织或组织单元 > 单击“新建” > “对象”。
- 2 在“类”下面选择“RBS: 模块” > 单击“确定”。
- 3 在“名称”中, 为该模块输入名称。

确保遵循正确的 eDirectory 命名约定。(参见《Novell eDirectory 管理指南》>“命名约定”。)

示例: 用户管理模块

- 4 根据管理应用程序将要使用模块对象的方式, 完成相应的步骤:

应用程序是否将通过读对象来确定如何调用实际模块?	步骤
否	单击“确定”。已完成创建该模块对象。
是	<ol style="list-style-type: none"><li>1. 选择“定义附加属性” &gt; 单击“确定”。</li><li>2. 在“信息”页上, 指定模块的 URL 和软件类型 (如果应用程序需要)。</li><li>3. 在“路径”页上 (“基于职能的服务”选项卡), 列出执行此模块所需的其它所有模块。有关细节, 请单击“帮助”。</li><li>4. 单击“确定”。</li></ol>

## 创建 RBS 任务对象

- 1 右击要在其中创建 RBS 任务对象的 RBS 模块树枝 > 单击 “新建” > “对象”。
- 2 在 “类” 下面选择 “RBS: 任务” > 单击 “确定”。
- 3 在 “名称” 中为该任务输入名称。

确保遵循正确的 eDirectory 命名约定。（参见 《Novell eDirectory 管理指南》 > “命名约定”。）

示例：重设置登录口令

- 4 根据管理应用程序将要使用任务对象的方式，完成相应的步骤：

应用程序是否将通过读对象来确定如何调用实际任务？	步骤
否	单击 “确定”。已完成创建任务对象。
是	<ol style="list-style-type: none"><li>1. 选择 “定义附加属性” &gt; 单击 “确定”。</li><li>2. 在 “信息” 页上，指定要调用的应用程序功能（项点）和调用时要传递的所有参数。</li><li>3. 单击 “确定”。</li></ol>

## 创建代表非 eDirectory 范围的对象

- 1 如果尚未在 eDirectory 树的纲要中定义要创建的对象类，请使用纲要管理器定义该类。

参见第 73 页上的 “定义自定义对象类”。

**重要：**完成类创建向导中的步骤后，确保设置 “有效类” 标志，并选择 “RBS: 外部范围” 作为从中继承的类。

- 2 右击要在其中创建范围对象的树枝 > 单击 “新建” > “对象”。
- 3 在 “类” 下选择代表非 eDirectory 范围的对象类 > 单击 “确定”。
- 4 在 “名称” 中，为该范围输入名称。

确保遵循正确的 eDirectory 命名约定。（参见 《Novell eDirectory 管理指南》 > “命名约定”。）

示例：DNS 范围 com\_xyz\_usa

**5** 根据管理应用程序将要使用范围对象的方式，完成相应的步骤：

<b>应用程序是否将通过读对象来确定要执行的实际范围？</b>	<b>步骤</b>
否	单击“确定”。已完成创建范围对象。
是	<ol style="list-style-type: none"><li>1. 选择“定义附加属性” &gt; 单击“确定”。</li><li>2. 在属性页上，指定应用程序所需的范围信息。有关特定页的细节，请单击“帮助”。</li><li>3. 单击“确定”。</li></ol>



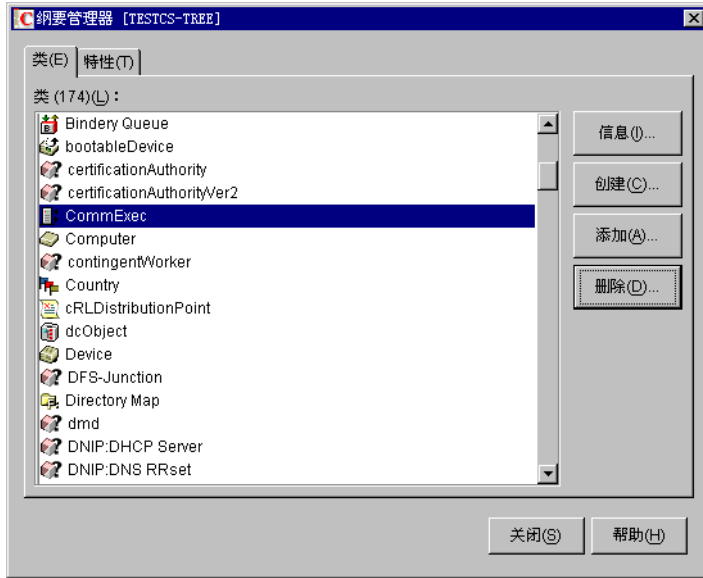
# 6

## 扩展 Novell eDirectory 纲要

Novell® eDirectory™ 树的纲要对可以包含在树中的对象类进行定义，如用户、组和打印机。它指定由各个对象类型组成的属性（特性），包括创建该对象必需的属性以及可选属性。有关细节，请参见《Novell eDirectory 管理指南》> “对象类和属性”和“纲要”。

要扩展 eDirectory 树的纲要，需要具有对整棵树的主管权限。要查看当前纲要，单击树中的任意位置，然后单击“工具”>“纲要管理器”。出现可用类和属性列表，如下所示。双击某个类或属性可查看其有关信息。

图 2 纲要管理器



要扩展纲要，请参见本章中的相应小节。

#### 本章包括：

- ◆ 第 72 页上的“定义自定义对象类和属性”
- ◆ 第 74 页上的“定义和使用辅助类”
- ◆ 第 78 页上的“删除未使用的类和属性”

## 定义自定义对象类和属性

可以定义自己的属性类型，并根据需要将其作为可选属性添加到现有对象类中。（不能将必备属性添加到现有类中。）还可以定义既包含标准属性又包含自定义属性的全新对象类。

#### 本节包括：

- ◆ 第 73 页上的“定义自定义属性”
- ◆ 第 73 页上的“将可选属性添加到类”
- ◆ 第 73 页上的“定义自定义对象类”

## 定义自定义属性

- 1** 在要扩展其纲要的 eDirectory 树中单击任意位置。
- 2** 单击“工具” > “纲要管理器”。
- 3** 在“特性”选项卡上，单击“创建”。
- 4** 按照向导中的指导信息定义新属性。  
整个向导中都有帮助。

## 将可选属性添加到类

- 1** 在要扩展其纲要的 eDirectory 树中单击任意位置。
- 2** 单击“工具” > “纲要管理器”。
- 3** 在“类”选项卡上，选择要修改的类 > 单击“添加”。
- 4** 在左侧的列表中，双击要添加的属性。  
如果错误地添加了属性，在右侧的列表中双击该属性。
- 5** 单击“确定”。

现在，如果您创建属于该类的对象，则创建的对象将具有所添加的属性。要为添加的属性设置值，请使用该对象的“其它”通用属性页。

## 定义自定义对象类

- 1** 在要扩展其纲要的 eDirectory 树中单击任意位置。
- 2** 单击“工具” > “纲要管理器”。
- 3** 在“类”选项卡上，单击“创建”。
- 4** 按照向导中的指导信息定义对象类。  
整个向导中都有帮助。

如果需要定义要添加到对象类中的自定义属性，取消类创建向导并按照以上说明首先定义自定义属性。

# 定义和使用辅助类

辅助类是指一组将被添加到特定 eDirectory 对象实例中（而不是添加到整个对象类中）的属性（特性）。例如，电子邮件应用程序可对 eDirectory 树的纲要进行扩展，使其包含“电子邮件属性”辅助类，然后根据需要用这些属性扩展个别对象。使用“纲要管理器”可以定义用户自己的辅助类。然后，在 ConsoleOne™ 主窗口中可以使用已在辅助类中定义的属性扩展个别对象。

## 本节包括：

- ◆ [第 74 页上的“定义辅助类”](#)
- ◆ [第 75 页上的“使用辅助类的属性扩展对象”](#)
- ◆ [第 76 页上的“使用辅助类的属性同时扩展多个对象”](#)
- ◆ [第 77 页上的“修改对象的辅助属性”](#)
- ◆ [第 77 页上的“从对象中删除辅助属性”](#)
- ◆ [第 78 页上的“同时从多个对象删除辅助属性”](#)

## 定义辅助类

- 1** 在要扩展其纲要的 eDirectory 树中单击任意位置。
- 2** 单击“工具” > “纲要管理器”。
- 3** 在“类”选项卡上，单击“创建”。
- 4** 按照向导中的指导信息定义辅助类。

确保在设置类标志时选择“辅助类”。如果需要定义要添加到辅助类中的自定义属性，取消类创建向导并首先定义自定义属性。有关细节，请参见[第 72 页上的“定义自定义对象类和属性”](#)。

## 使用辅助类的属性扩展对象

- 1 在 ConsoleOne 主窗口中，右击对象 > 单击“此对象的扩展”。
- 2 根据要使用的辅助类是否已在“当前辅助类扩展”中列出，完成相应的操作：

辅助类是否已列出？	操作
是	退出此步骤。 另请参见第 77 页上的“修改对象的辅助属性”。
否	单击“添加扩展” > 选择该辅助类 > 单击“确定”。

- 3 如果出现讯息，说明将使用通用编辑器，单击“确定”。
- 4 在出现的屏幕上，设置所需的属性值。  
根据所用屏幕，请分别注意以下事项：

屏幕	注意事项
“扩展”选项卡（“属性”对话框）	<ul style="list-style-type: none"><li>◆ 可能会同时列出该辅助类的必备属性和可选属性。</li><li>◆ 有关特定属性的细节，请单击“帮助”。</li></ul>
“新建”对话框	<ul style="list-style-type: none"><li>◆ 仅列出该辅助类的必备属性。</li><li>◆ 要正确设置属性，必须了解该属性的语法。有关细节，请参见《Novell eDirectory 管理指南》&gt;“<b>复本</b>”。</li><li>◆ 设置了必备属性之后，可以按照第 77 页上的“修改对象的辅助属性”中的说明设置可选属性。</li></ul>

- 5 单击“确定”。

## 使用辅助类的属性同时扩展多个对象

- 1 在 ConsoleOne 右窗格中，按下 Shift 键或 Ctrl 键同时单击对象，将其选中。

对象不必属于同一类型。

- 2 右击所选对象 > 单击 “多个对象的扩展”。
- 3 根据要使用的辅助类是否已在 “当前辅助类扩展” 中列出，完成相应的操作：

**提示：** 只列出所有选定对象所共有的扩展。而不列出个别对象所特有的扩展。

辅助类是否已列出？	操作
是	退出此步骤。  另请参见第 77 页上的 “修改对象的辅助属性”。只能逐个修改这些对象。
否	单击 “添加扩展” > 选择该辅助类 > 单击 “确定”。

- 4 如果出现讯息，说明将使用通用编辑器，单击 “确定”。
- 5 在出现的屏幕上，设置所需的属性值。

**重要：** 设置的每个属性值将应用于每个选定对象上。如果对象中已经存在该属性，而且为单值属性，则现有值将被替换。如果该属性已经存在并且为多值属性，则新值将添加到现有值中。

根据所用屏幕，还应分别注意以下事项：

屏幕	注意事项
“扩展” 选项卡	<ul style="list-style-type: none"><li>◆ 可能会同时列出该辅助类的必备属性和可选属性。</li><li>◆ 有关特定属性的细节，请单击 “帮助”。</li></ul>
“新建” 对话框	<ul style="list-style-type: none"><li>◆ 仅列出该辅助类的必备属性。</li><li>◆ 要正确设置属性，必须了解该属性的语法。有关细节，请参见 《Novell eDirectory 管理指南》&gt; “纲要”。</li><li>◆ 设置了必备属性之后，可以按照以下说明设置可选属性。只能逐个修改这些对象。</li></ul>

- 6 单击 “确定”。

## 修改对象的辅助属性

- 1 在 ConsoleOne 主窗口中，右击对象 > 单击“属性”。
- 2 在“扩展”选项卡上，选择以该辅助类命名的属性页。如果该辅助类未列出或没有“扩展”选项卡，则使用“其它”通用页。
- 3 在出现的屏幕上，设置所需的属性值。根据所用屏幕，请分别注意以下事项：

屏幕	注意事项
“扩展”选项卡	<ul style="list-style-type: none"><li>◆ 可能会同时列出该辅助类的必备属性和可选属性。</li><li>◆ 有关特定属性的细节，请单击“帮助”。</li></ul>
“其它”选项卡	<ul style="list-style-type: none"><li>◆ 仅列出该辅助类中已设置的属性。单击“添加”可设置附加属性。</li><li>◆ 要正确设置属性，必须了解该属性的语法。有关细节，请参见《Novell eDirectory 管理指南》&gt;“纲要”。</li></ul>

- 4 单击“确定”。

## 从对象中删除辅助属性

- 1 在 ConsoleOne 主窗口中，右击对象 > 单击“此对象的扩展”。
- 2 在当前辅助类扩展列表中，选择要删除其属性的辅助类。
- 3 单击“去除扩展” > “是”。

此操作将删除由该辅助类添加的所有属性（对象本身已经具有的属性除外）。

## 同时从多个对象删除辅助属性

- 1 在 ConsoleOne 右窗格中，按下 Shift 键或 Ctrl 键同时单击对象，将其选中。

对象不必属于同一类型。

- 2 右击所选对象 > 单击 “多个对象的扩展”。
- 3 根据要删除其属性的辅助类是否已在 “当前辅助类扩展” 中列出，完成相应的操作：

**提示：** 只列出所有选定对象所共有的扩展。而不列出个别对象所特有的扩展。

辅助类是否已列出？	操作
是	选择该辅助类 > 单击 “去除扩展” > “是”。  此操作将删除由该辅助类添加的所有属性（对象本身已经具有的属性除外）。
否	取消此对话框。  只能逐个从对象中删除该辅助类。请参见第 77 页上的“从对象中删除辅助属性”。

## 删除未使用的类和属性

如果未使用的类和属性（特性）不属于 eDirectory 树的基本纲要，可将其删除。建议仅删除已定义并且确定未在使用中的类。ConsoleOne 只能防止用户删除在本地为其创建了复本的分区分区中当前正在使用的类。

**本节包括：**

- ◆ 第 79 页上的 “从纲要删除属性”
- ◆ 第 79 页上的 “从纲要删除类”

## 从纲要删除属性

- 1** 在要修改其纲要的 eDirectory 树中单击任意位置。
- 2** 单击“工具” > “纲要管理器”。
- 3** 在“特性”选项卡上，选择该属性 > 单击“删除” > “是”。

## 从纲要删除类

- 1** 在要修改其纲要的 eDirectory 树中单击任意位置。
- 2** 单击“工具” > “纲要管理器”。
- 3** 在“类”选项卡上，选择该类 > 单击“删除” > “是”。



# 7

## 对 Novell eDirectory 进行分区和复制

分区是可以作为独立单元在多台服务器上储存和复制的 Novell® eDirectory™ 树的子分支。如果树较大或横跨 WAN 链接，可以对其进行分区和复制，从而提高网络性能和容错能力。有关细节，请参见《Novell eDirectory 管理指南》> “复本”和“分区”。

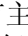
要执行分区和复制操作，需要对要进行分区和复制的那部分 eDirectory 树具有主管权限。在树中，旁边标有  图标的树枝标记该树中的分区点。（每一个这样的树枝都是一个分区的根。）在这些点上，可以在右窗格中打开一个特殊视图（如下图所示），通过该视图可以查看并配置分区的复本。也可以从树中的服务器对象访问类似的视图。

图 3 分区和复本视图



### 本章包括:

- ◆ 第 82 页上的 “管理分区”
- ◆ 第 87 页上的 “管理复制”
- ◆ 第 90 页上的 “关于复本状态”


## 管理分区

默认情况下, 小型 eDirectory 树作为单个分区储存。在该树中的前三台服务器上对该分区进行复制。以下步骤说明如何执行进一步的分区操作。有关对树进行分区的概念和准则, 请参见 《Novell eDirectory 管理指南》> “对树进行分区的准则” 和 “管理分区和复本”。

### 本节包括:

- ◆ 第 82 页上的 “查看有关分区的信息”
- ◆ 第 83 页上的 “分裂分区 (创建子分区)”
- ◆ 第 83 页上的 “将子分区合并入其父分区”
- ◆ 第 83 页上的 “移动分区”
- ◆ 第 84 页上的 “检查分区连续性”

## 查看有关分区的信息

- 1 在左窗格中, 右击分区的根树枝 (其旁边应标有一个  图标) > 单击 “视图” > “分区和复本视图”。

右窗格中将列出在其上为该分区创建了复本的服务器, 以及每个复本的类型和状态。有关复本类型的说明, 请参见 《Novell eDirectory 管理指南》> “复本”。有关复本状态的说明, 请参见第 90 页上的 “关于复本状态”。

- 2 查看有关分区的详细信息 (如上次复本同步的时间)。

**2a** 确保在左窗格中仍选中分区根。

**2b** 在工具栏上, 单击 “信息”。

出现 “分区信息” 对话框。有关各个信息字段的细节, 请单击 “帮助”。

## 分裂分区（创建子分区）

- 1 确保了解创建分区的全过程。


参见《Novell eDirectory 管理指南》> “创建分区”。

- 2 右击将成为新（子）分区的根的树枝 > 单击“视图” > “分区和复本视图”。

右窗格中应显示一个空复本列表。如果该列表非空，则此树枝已经是分区根 选择其它树枝。

- 3 在工具栏上，单击“创建分区” > “确定”。

## 将子分区合并入其父分区

- 1 右击子分区的根树枝（其旁边应标有一个  图标） > 单击“视图” > “分区和复本视图”。

右窗格中将列出在其上为该分区创建了复本的服务器，以及每个复本的类型和状态。有关复本类型的说明，请参见《Novell eDirectory 管理指南》> “复本”。有关复本状态的说明，请参见第 90 页上的“关于复本状态”。


- 2 按照《Novell eDirectory 管理指南》> “合并分区”中的说明，确保该子分区已准备就绪，可以合并。

- 3 确保在左窗格中仍选中子分区的根树枝。

- 4 在工具栏上，单击“合并分区” > “确定”。

## 移动分区

- 1 按照《Novell eDirectory 管理指南》> “移动分区”中的说明，确保该分区已准备就绪，可以移动。

- 2 选择该分区的根树枝（其旁边应标有一个  图标）。

- 3 单击“文件” > “移动”。

- 4 单击“目标”字段旁边的浏览按钮 > 选择要将该分区移动到的树枝 > 单击“确定”。

- 5（建议）选中“创建所有被移动对象的别名”复选框。

- 6 单击“确定”。

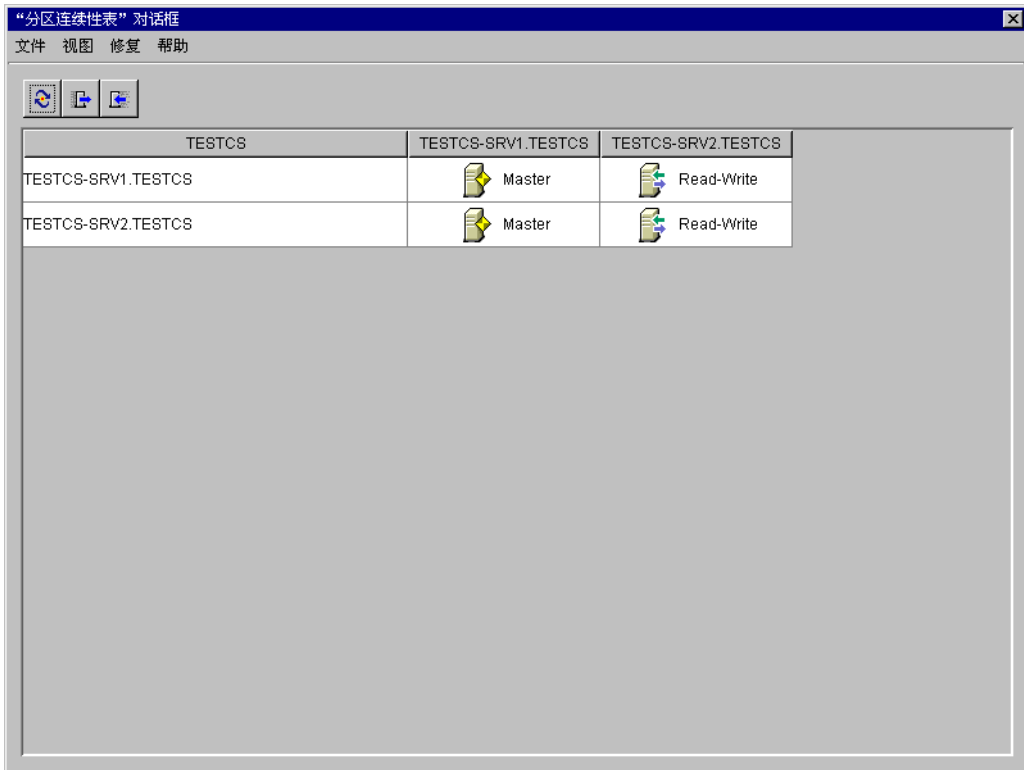
## 检查分区连续性

分区连续性可帮助您确定是否有分区复本发生了同步错误。方法是检查所有包含所选分区的复本的服务器，并校验每台服务器上该分区的复本列表（或复本环）信息是否相同。该操作也称为“遍历复本环”。

对于包含所选分区的复本的各台服务器，如果它们的复本列表不一致，或由于某种原因导致某个复本无法与 eDirectory 树进行同步，分区连续性表将显示一个或多个错误。如果有错误，复本图标中会显示感叹号。


分区连续性表显示包含所选分区的复本的每台服务器（各行）的复本列表（各列）。查看分区网格时，应横向查看，每次只看一台服务器。每一行表示那台服务器的复本列表。

图 4 分区连续性表



您可能还会看到表示不可读复本的图标。这不一定表示服务器无法通讯。可能只是表示客户机无法与服务器联系以获取信息。

您可以在 ConsoleOne 中通过“分区和复本视图”检查分区连续性。

- 1 单击“视图” > “分区和复本视图”。
- 2 选择要查看其同步状态的分区。
- 3 单击“分区连续性” 。

## 使用分区连续性表

使用分区连续性表可以执行以下操作：

- ◆ 第 85 页上的“查看复本信息”
- ◆ 第 85 页上的“查看服务器信息”
- ◆ 第 86 页上的“对复本信息进行同步”
- ◆ 第 86 页上的“接收更新”
- ◆ 第 86 页上的“发送更新”

### 查看复本信息

在分区连续性表中，您可以查看有关复本的信息，如：类型、当前状态以及任何同步错误。

- 1 在分区连续性表中选择一行。
- 2 单击“查看” > “信息” > “复本”。
- 3 选择要查看的复本（列）。
- 4 单击“确定”。

您也可以双击表中的复本图标来查看复本信息。

### 查看服务器信息

在分区连续性表中，您可以查看有关服务器及其所包含的复本的信息。

- 1 在分区连续性表中选择一行。
- 2 单击“查看” > “信息” > “服务器”。

您也可以双击表中的服务器列来查看服务器信息。

## 对复本信息进行同步

对于每台包含所选分区的复本的服务器，您可以对其中任何一台服务器上的复本信息与其它服务器上的复本信息进行同步。

- 1 单击“修复” > “立即同步”。

## 接收更新

此操作强制所选服务器上的复本从该分区的主复本接收所有 eDirectory 对象。在接收过程中，此操作将所选服务器上的复本标记为新复本。

在树视图或“分区和服务器”列表中，可以通过服务器的复本列表查看分区状态。主复本上的数据将覆盖该复本的当前数据。

尽管 eDirectory 自动使目录数据在各复本间同步（以便将最新的目录对象发送给每一个复本），但假如任何非主复本变得不同步，您可以通过此操作手工对各复本的目录对象进行同步。

如果复本损坏或较长时间没有接收更新数据，请执行这项操作。

您可以通过分区连续性表找出哪些复本与主复本数据不同步。这些复本在分区网格中显示时，复本图标上将会带有一个感叹号 (!)。

从主复本不能选择这一选项。主复本被认为是分区的最新和最准确的复本。如果不是这样，请使用“更改复本类型”操作将另一复本指派为主复本。当前主复本将自动更改为读/写复本。

此操作会导致网络交通量明显增大，因此最好在网络交通量较低时进行。

- 1 单击“修复” > “接收更新”。

## 发送更新

从某个复本发送更新时，该复本中的 eDirectory 对象将从该复本所在的服务器广播到分区的所有其它复本，包括主复本。

分区的其它复本将把新发送的对象与其原有对象结合在一起。如果其它复本除了发送给它们的数据之外还有数据，它们将保留这些数据。

尽管 eDirectory 自动使目录数据在各复本间同步（以便将最新的目录对象发送给每一个复本），但假如任何复本变得不同步，您可以通过此操作手工对各复本的目录对象进行同步。

- 1 单击“修复” > “发送更新”。


# 管理复制

默认情况下，在创建新分区时，eDirectory 会在 eDirectory 树中的一台或多台服务器上复制该分区。以下步骤说明如何进一步配置树分区的复制。有关复制的概念和准则，请参见《Novell eDirectory 管理指南》>“复制树的准则”和“管理分区和复本”。

## 本节包括：

- ◆ 第 87 页上的“查看复制信息”
- ◆ 第 88 页上的“添加复本”
- ◆ 第 88 页上的“删除复本”
- ◆ 第 89 页上的“修改复本”
- ◆ 第 89 页上的“仅复制选定数据”

## 查看复制信息

- 1** 在左窗格中，右击服务器或分区根（旁边标有一个  图标 的树枝）>单击“视图”>“分区和复本视图”。

选择一台服务器可以查看其所有复本，无论它们是哪些分区的复本。选择一个分区根可以查看该分区的所有复本，而无论它们储存在哪些服务器上。

右窗格中将列出所选复本，以及每个复本的类型和状态。有关复本类型的说明，请参见《Novell eDirectory 管理指南》>“复本”。有关复本状态的说明，请参见第 90 页上的“关于复本状态”。


- 2** 查看某个特定复本的详细信息（如其最近一次同步时间和所有错误）。

**2a** 在右窗格中，选择该复本。

**2b** 在工具栏上，单击“信息”按钮。

出现“复本信息”对话框。有关各个信息字段的细节，请单击“帮助”。如果存在同步错误，单击错误号旁边的问号可查看细节。


## 添加复本

- 1 在左窗格中，右击要复制的分区的根树枝（其旁边应标有一个  图标）>单击“视图”>“分区和复本视图”。

右窗格中将列出已在其上为该分区创建了复本的服务器。

- 2 在工具栏上，单击“添加复本”。
- 3 在“服务器名称”字段旁单击浏览按钮>选择要在其上创建新复本的服务器>单击“确定”。
- 4 选择所需的复本类型。  
有关细节，请单击“帮助”。
- 5 单击“确定”。


## 删除复本

- 1 在左窗格中，右击包含该复本的服务器，或该复本所属分区的根树枝（其旁边应标有一个  图标）>单击“视图”>“分区和复本视图”。

右窗格中将列出所选服务器上的复本或所选分区的复本，以及每个复本的类型和状态。有关复本类型的说明，请参见《Novell eDirectory 管理指南》>“复本”。有关复本状态的说明，请参见第 90 页上的“关于复本状态”。

- 2 确保知道删除复本的后果。  
请参见《Novell eDirectory 管理指南》>“添加、删除和更改复本类型”。
- 3 在右窗格中，选择该复本。
- 4 在工具栏上，单击“删除复本”>“是”。

## 修改复本

- 1** 在左窗格中，右击包含该复本的服务器，或该复本所属分区的根树枝（其旁边应标有一个  图标）>单击“视图”>“分区和复本视图”。

右窗格中将列出所选服务器上的复本或所选分区的复本，以及每个复本的类型和状态。有关复本类型的说明，请参见《Novell eDirectory 管理指南》>“复本”。有关复本状态的说明，请参见第 90 页上的“关于复本状态”。

- 2** 确保知道更改复本的后果。

请参见《Novell eDirectory 管理指南》>“添加、删除和更改复本类型”。

- 3** 在工具栏上，单击“更改复本类型”。

- 4** 根据需要修改复本。

有关细节，请单击“帮助”。

**4a** 要更改复本类型，选择所需的类型。

**4b** 有关已过滤的复本类型，请参见下面的第 89 页上的“仅复制选定数据”。

- 5** 单击“确定”。

## 仅复制选定数据

按照以上说明添加或修改复本时，选择一种过滤复本类型>单击“创建/编辑过滤器”>仅选择希望复本包含的对象和属性类型。

要实现此功能，您的树运行的必须是 NDS eDirectory 8.5 或更高版本。

## 关于复本状态

eDirectory 复本可能处于各种不同的状态，这取决于正在对其进行的分区或复制操作。下表说明可能在 ConsoleOne 中见到的复本状态。

状态	表示复本
开启	当前未进行任何分区或复制操作
新建	正被添加为服务器上的新复本
濒死	正在从服务器中删除
已死	已经从服务器中删除
主复本开始	正在更改为主复本
主复本完成	已更改为主复本
更改类型	正在更改为其它复本类型
已锁定	为准备分区移动或修复操作已被锁定
移动过渡	正在开始进行分区移动操作
移动	处于分区移动操作过程中
分裂过渡	正在开始进行分区分裂操作（创建子分区）
分裂	处于分区分裂操作过程中（创建子分区）
连接	正被合并到其父分区中
开启过渡	即将返回到开启状态
未知	处于 ConsoleOne 未知的状态

# 8

## 管理 NetWare 服务器资源

可以对各台 NetWare<sup>®</sup> 服务器以及传统 NetWare 卷和 NSS 卷上的文件系统资源进行管理。例如，可以查看并修改基本服务器信息、起动 NetWare Management Portal、指派服务器操作员、复制和移动文件和文件夹，以及挽回和清除已删除的文件。可以控制（仅在传统卷上）卷空间分配、指派拥有者和特性、指派受托者（权限）以及查看卷使用量统计数字。有关 NetWare 文件系统的背景信息，请参见 *NetWare 5 Documentation*（NetWare 5 文档）> [Traditional Files Services Administration Guide \(http://www.novell.com/documentation/chineseSimplified/nw51/trad\\_enu/data/h158rfoc.html\)](http://www.novell.com/documentation/chineseSimplified/nw51/trad_enu/data/h158rfoc.html)（传统文件服务管理指南）和 [Novell Storage Services Administration Guide \(http://www.novell.com/documentation/chineseSimplified/nw51/nss\\_enu/data/hn0r5fzo.html\)](http://www.novell.com/documentation/chineseSimplified/nw51/nss_enu/data/hn0r5fzo.html)（Novell 储存服务管理指南）。

在 ConsoleOne™ 中，浏览 NetWare 服务器、卷、文件夹和文件的方式与浏览 Novell<sup>®</sup> eDirectory™ 树中的其它对象的方式相似。卷和文件夹是可以扩展和折叠的树枝对象。服务器和文件是可以处理并为其设置属性的叶对象。

### 本章包括：

- ◆ 第 92 页上的“查看并修改服务器和文件系统信息”
- ◆ 第 95 页上的“管理 NetWare 卷上的文件和文件夹”
- ◆ 第 96 页上的“挽救和清除 NetWare 卷上已删除的文件”
- ◆ 第 97 页上的“控制卷空间的分配”
- ◆ 第 99 页上的“创建 eDirectory 对象以方便文件管理”

## 查看并修改服务器和文件系统信息

可以查看并修改有关 NetWare 服务器、卷、文件和文件夹的信息。对于卷、文件和文件夹，此信息包括特性、所有者以及上次修改或备份的时间。您也可以从 eDirectory 树中的服务器对象起动 NetWare Management Portal。

**提示：**特性控制在如压缩、备份和迁移等过程中处理文件和文件夹的方式。它们还控制对特定文件和文件夹的访问，覆盖各个受托者（权限）指派。

对于卷，您也可以查看当前使用量统计数字以及有关启用和禁用了哪些文件系统功能的信息。对于服务器，可以查看当前状态、NetWare 版本号以及网络地址。还可以指派控制台操作员，并记录有关资源、服务以及服务器所支持的用户的信息。

### 本节包括：

- ◆ 第 92 页上的 “从服务器对象起动 NetWare Management Portal”
- ◆ 第 93 页上的 “查看或修改有关 NetWare 服务器的信息”
- ◆ 第 93 页上的 “查看或修改有关卷的信息”
- ◆ 第 94 页上的 “查看卷或文件夹内容的细节”
- ◆ 第 94 页上的 “查看或修改有关文件或文件夹的信息”
- ◆ 第 94 页上的 “同时修改有关多个文件、文件夹或卷的信息”

## 从服务器对象起动 NetWare Management Portal

要执行此操作，目标 NetWare 服务器必须正在运行 NetWare Management Portal 软件 (PORTAL.NLM)。在 NetWare 5.1 中，默认装载此软件。而且必须在 ConsoleOne 工作站上安装万维网浏览器。

- 1 在 eDirectory 树中，浏览到目标 NCP 服务器对象。
- 2 右击该 NCP 服务器对象 > 单击 “起动入口”。

如果收到错误讯息，目标服务器可能未在运行 PORTAL.NLM。否则，“NetWare 入口”页应出现在万维网浏览器中。有关使用此软件的信息，请参见 *NetWare 5.1 Documentation* (NetWare 5.1 文档) > [NetWare Management Portal Utility Guide \(http://www.novell.com/documentation/chineseSimplified/nw51/port\\_enu/data/a3l0k9x.html\)](http://www.novell.com/documentation/chineseSimplified/nw51/port_enu/data/a3l0k9x.html) (NetWare Management Portal 实用程序指南)。

## 查看或修改有关 NetWare 服务器的信息

- 1 右击 NCP 服务器对象 > 单击 “属性”。
- 2 使用以下属性页查看或修改所需信息。  
有关细节，请在任一页上单击 “帮助”。

页	用于
一般 > 标识	查看服务器状态、NetWare 版本号或网络地址
一般 > 错误日志	查看或清除服务器错误日志文件
操作员	查看或修改拥有控制台操作员特权的用户列表
资源、支持的服务、用户	记录资源、服务和服务器所支持的用户（仅供参考 系统不以任何方式使用此信息）

- 3 单击 “确定”。

## 查看或修改有关卷的信息

- 1 右击该卷 > 单击 “属性”。
- 2 要查看或更改卷的拥有者或与该卷有关的最近卷事件的信息，使用 “日期和时间” 页。  
有关细节，请单击 “帮助”。
- 3 要查看卷使用量统计数字以及有关启用和禁用了哪些文件系统功能的信息，使用 “统计” 页。  
有关细节，请单击 “帮助”。
- 4 单击 “确定”。

## 查看卷或文件夹内容的细节

- 1 在左窗格中，右击该卷或文件夹 > 单击“视图” > “细节视图”。  
右窗格中将列出文件和文件夹，以及它们的最后修改日期和当前特性设置。要重新调整列的大小，可拖动其边界。
- 2 要弄清“特性”列中信息的含义，请参见 *NetWare 5.1 Documentation* (*NetWare 5.1 文档*) > [Setting Directory or File Attributes \(http://www.novell.com/documentation/chineseSimplified/nw51/trad\\_enu/data/h8gdk9xq.html\)](http://www.novell.com/documentation/chineseSimplified/nw51/trad_enu/data/h8gdk9xq.html)（设置目录或文件特性）。

## 查看或修改有关文件或文件夹的信息

- 1 右击该文件、文件夹或卷 > 单击“属性”。  
使用卷可访问有关文件系统根文件夹的信息。
- 2 在“特性”页上，查看或设置所需的特性。  
有关细节，请参见 *NetWare 5.1 Documentation* (*NetWare 5.1 文档*) > [Setting Directory or File Attributes \(http://www.novell.com/documentation/chineseSimplified/nw51/trad\\_enu/data/h8gdk9xq.html\)](http://www.novell.com/documentation/chineseSimplified/nw51/trad_enu/data/h8gdk9xq.html)（设置目录或文件特性）。
- 3 在“事实”页上，查看或修改所需的信息。  
有关细节，请单击“帮助”。
- 4 单击“确定”。

## 同时修改有关多个文件、文件夹或卷的信息

- 1 在右窗格中，按下 Ctrl 键或 Shift 键同时单击文件、文件夹或卷，将其选中。
- 2 单击“文件” > “多个对象的属性”。  
如果此选项被禁用，在右窗格中右击所选对象 > 单击“多个对象的属性”。  
**重要：**有关编辑多个对象时属性页工作方式的差别，请参见第 38 页上的“[编辑对象属性](#)”。
- 3 在“要修改的对象”页上，确保只列出要修改的对象。  
根据需要添加和删除对象。

**4** 在“特性”页上，设置所需的特性。

有关细节，请参见 *NetWare 5.1 Documentation* (*NetWare 5.1 文档*) > [Setting Directory or File Attributes \(http://www.novell.com/documentation/chineseSimplified/nw51/trad\\_enu/data/h8gdk9xq.html\)](http://www.novell.com/documentation/chineseSimplified/nw51/trad_enu/data/h8gdk9xq.html) (设置目录或文件特性)。

**5** (仅适用于卷) 在“日期和时间”页上，修改所需的信息。

有关细节，请单击“帮助”。

**6** 在其它页上，修改所需的信息。

有关细节，请单击“帮助”。

**7** 单击“确定”。

## 管理 NetWare 卷上的文件和文件夹

浏览到 NetWare 卷上的文件系统中后，可以执行下述文件管理任务。

**本节包括：**

- ◆ 第 95 页上的“复制或移动文件和文件夹”
- ◆ 第 96 页上的“创建文件或文件夹”
- ◆ 第 96 页上的“重命名文件或文件夹”
- ◆ 第 96 页上的“删除文件和文件夹”

### 复制或移动文件和文件夹

- 1** 在右窗格中，按下 Ctrl 键或 Shift 键同时单击文件和（或）文件夹，将其选中。
- 2** 按 Ctrl+C 进行复制或按 Ctrl+X 进行移动。
- 3** 选择要将所选文件和（或）文件夹复制到或移动到的文件夹或卷。
- 4** 按 Ctrl+V 粘贴所选文件和（或）文件夹。
- 5** 在确认对话框中，指明在复制或移动操作过程中，是否保留用户在这些项目上的受托者（权限）指派。

其它文件和文件夹特性会自动保留，包括所有 Mac OS\* 文件的资源分支。

## 创建文件或文件夹

- 1 右击要在其中创建新文件或文件夹的文件夹或卷 > 单击 “新建” > “对象”。
- 2 在 “类” 下面选择 “文件” 或 “目录” > 单击 “确定”。
- 3 在 “名称” 中，为新文件或文件夹输入名称 > 单击 “确定”。  
如果按此步骤创建文件，该文件为空文件。

## 重命名文件或文件夹

- 1 右击该文件或文件夹 > 单击 “重命名”。
- 2 在 “新名称” 中，输入文件或文件夹的新名称 > 单击 “确定”。

## 删除文件和文件夹

- 1 在右窗格中，按下 Ctrl 键或 Shift 键同时单击文件和（或）文件夹，将其选中。
- 2 按 “删除”。
- 3 在确认对话框中单击 “是”。

## 挽救和清除 NetWare 卷上已删除的文件

可以挽救（恢复）已从 NetWare 卷中删除但尚未清除的文件和文件夹。默认情况下，会定期对 NetWare 卷执行清除操作。但如果需要，也可以立即清除特定文件和文件夹以恢复空间。

### 本节包括：

- ◆ [第 96 页上的 “挽救已删除的文件和文件夹”](#)
- ◆ [第 97 页上的 “清除已删除的文件和文件夹”](#)

## 挽救已删除的文件和文件夹

- 1 在左窗格中，右击从中删除该文件和文件夹的卷或文件夹 > 单击 “视图” > 单击 “已删除的文件视图”。

已删除的文件和文件夹将出现在右窗格中。要重新调整右窗格中列的大小，可拖动其边界。

**2** 按下 **Ctrl** 键或 **Shift** 键同时单击要挽救的文件和（或）文件夹。

**3** 右击所选文件和（或）文件夹 > 单击“挽救”。

挽救文件夹并不会挽救其内容。必须首先挽救文件夹然后再挽救其内容。

## 清除已删除的文件和文件夹

**1** 在左窗格中，右击从中删除该文件和文件夹的卷或文件夹 > 单击“视图” > 单击“已删除的文件视图”。

已删除的文件和文件夹将出现在右窗格中。要重新调整右窗格中列的大小，可拖动其边界。

**2** 按下 **Ctrl** 键或 **Shift** 键同时单击要清除的文件和（或）文件夹。

**警告：**无法恢复已清除的文件和文件夹。一旦单击“清除”，就不能取消该操作。

**3** 右击所选文件和（或）文件夹 > 单击“清除”。

## 控制卷空间的分配

可以限制各个用户可以使用的卷空间量。也可以限制各个文件夹的最大容量。

目前，只能在传统 NetWare 卷上执行这些任务，而在 NSS 卷上还不能执行。

### 本节包括：

- ◆ 第 98 页上的“限制用户的卷空间”
- ◆ 第 98 页上的“限制文件夹的大小”
- ◆ 第 98 页上的“去除卷上的用户空间限制”
- ◆ 第 98 页上的“去除文件夹的大小限制”

## 限制用户的卷空间

- 1 右击该卷 > 单击“属性” > 选择“具有空间限制的用户”页。
- 2 在“用户名”列中，如果要限制其使用空间的用户已经列出，则单击该用户 > “修改”。  
否则，单击“添加”，添加该用户。
- 3 在出现的对话框中，选择“限制卷空间” > 在字段中输入空间限制 > 单击“确定”。
- 4 在“属性”对话框中单击“确定”。

## 限制文件夹的大小

- 1 右击该文件夹 > 单击“属性”。
- 2 在“事实”页上，选择“限制大小”。
- 3 在“限制”中，以 KB 为单位输入大小限制。  
限制将舍入至最接近的 64 KB。
- 4 单击“确定”。

## 去除卷上的用户空间限制

- 1 右击该卷 > 单击“属性” > 选择“具有空间限制的用户”页。
- 2 在“用户名”列中，单击该用户 > “删除”。
- 3 单击“确定”。  
单击“确定”或“应用”保存更改。

## 去除文件夹的大小限制

- 1 右击该文件夹 > 单击“属性”。
- 2 在“事实”页上，取消选择“限制大小”。
- 3 单击“确定”。  
父文件夹上的所有大小限制在此文件夹上仍然有效。

# 创建 eDirectory 对象以方便文件管理

在服务器上安装 NetWare 4.x、5.x 或 6 时，将在 eDirectory 树中自动创建对象，使您能够对该服务器及其卷进行管理。可以创建其它服务器和卷对象，用于管理其它 eDirectory 树中或运行 NetWare 早期版本的服务器资源。还可以创建目录映射对象，以方便访问 NetWare 卷中的常用文件夹。

## 本节包括：

- ◆ 第 99 页上的“创建 NetWare 服务器对象”
- ◆ 第 99 页上的“创建卷对象”
- ◆ 第 100 页上的“创建目录映射对象”

## 创建 NetWare 服务器对象

- 1** 确保实际 NetWare 服务器已启动，并可在网络上访问。
- 2** 右击要在其中创建服务器对象的树枝 > 单击“新建” > “对象”。
- 3** 在“类”下面选择“NCP 服务器” > 单击“确定”。
- 4** 在“名称”中输入此对象将代表的 NetWare 服务器的实际名称。

示例：SALES\_SRV

- 5** 如果要在创建此服务器对象的过程中指派附加属性值，选择“定义附加属性”。

例如，您可能要将一个或多个用户指派为服务器操作员。

- 6** 单击“确定”。

ConsoleOne 将尝试在网络上查找指定的服务器。如果未找到（例如，如果键入的名称有误），则不创建该服务器对象。

## 创建卷对象

- 1** 对于拥有该卷的 NetWare 服务器，确保 eDirectory 树中包含其服务器对象。
- 2** 确保此 NetWare 服务器已启动、已装入该卷，并且在网络上可对其进行访问。
- 3** 右击要在其中创建该卷对象的树枝 > 单击“新建” > “对象”。
- 4** 在“类”下面选择“卷” > 单击“确定”。

- 5 在对话框中，为卷对象输入名称 > 选择该对象要代表的主机服务器和物理卷。

有关细节，请单击“帮助”。

- 6 单击“确定”。

ConsoleOne 将尝试在网络上查找指定的卷。如果未找到，将不创建该卷对象。

## 创建目录映射对象

- 1 右击要在其中创建目录映射对象的树枝 > 单击“新建” > “对象”。

- 2 在“类”下面选择“目录映射” > 单击“确定”。

- 3 在对话框中，为目录映射对象输入名称 > 选择该对象要代表的卷和路径。

有关细节，请单击“帮助”。

- 4 单击“确定”。

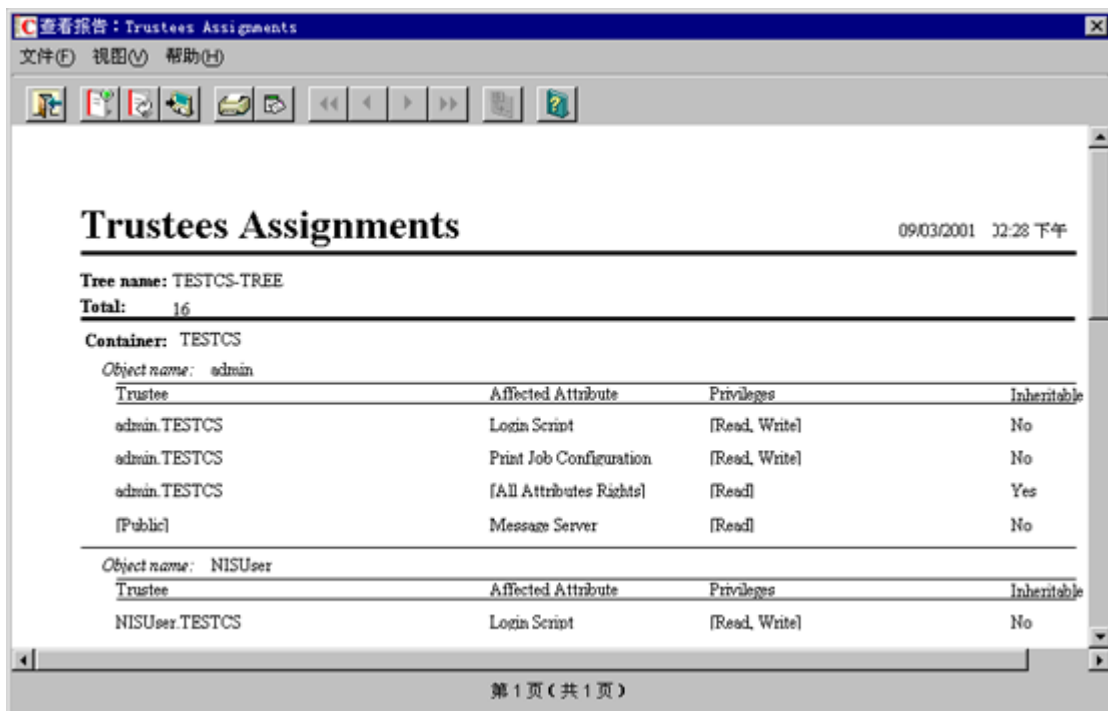
无论指定的路径是否实际存在，ConsoleOne 都将创建该目录映射对象。确保此路径确实存在，否则用户将无法使用该目录映射映射驱动器。

# 9

## 生成报告

此版本的 ConsoleOne™ 中包含一些预定义的报告格式，您可以使用这些格式生成关于 eDirectory™ 树中对象的报告。以下是此类报告的一个示例：

图 5 “受托者指派报告”对话框



预定义的 eDirectory 报告格式包装在三个可添加到 eDirectory 树的报告编目对象中。其它 Novell® 产品可能会提供可添加到树中的附加报告编目。如果将 JReport\* Designer 工具（需另行购买）添加到 ConsoleOne 中，还可以从头开始设计自定义的报告。

**注释：**目前，只有在按照第 105 页上的“设置报告”中的说明配置的 Windows\* 计算机上运行 ConsoleOne 时，才能生成报告。在 NetWare® 服务器上运行 ConsoleOne 时，无法生成报告。

**本章包括：**

- ◆ 第 102 页上的“可用报告”
- ◆ 第 105 页上的“设置报告”
- ◆ 第 108 页上的“生成、打印和保存报告”
- ◆ 第 111 页上的“设计自定义报告”

## 可用报告

下文对此版本 ConsoleOne 中所包含的 Novell 定义的报告格式予以说明。仅对 ConsoleOne 附带的核心报告格式进行说明。有关其它产品提供的报告格式的说明（如 ZENworks™），请参见那些产品的文档。只有完成了第 105 页上的“设置报告”中说明的设置后，才能使用 Novell 定义的报告编目生成报告。

某些报告格式包括一个或多个子报告。可以忽略这些子报告 — 它们是报告设计的副产品。在 ConsoleOne 列表中，子报告的名称以全小写字母显示。

**本节包括：**

- ◆ 第 103 页上的“eDirectory 一般对象报告”
- ◆ 第 103 页上的“eDirectory 用户安全性报告”
- ◆ 第 105 页上的“eDirectory 用户和组报告”

## eDirectory 一般对象报告

此报告编目包含的报告格式可用于生成关于 eDirectory 树中 NetWare 服务器、打印服务器和打印机的报告。下表说明一般对象报告：

报告	对于各对象，分别提供以下信息
NetWare 文件服务器	NetWare 服务器名称、状态、网络地址、操作系统版本、eDirectory 版本、操作人员列表。
打印服务器	打印服务器名称、打印服务器服务的打印机的列表、每台打印机的状态、打印服务器使用的打印队列。
打印机	打印机名称、为打印机提供服务的打印服务器、打印机使用的打印队列的列表。

## eDirectory 用户安全性报告

此报告编目包含的报告格式可用于生成关于 eDirectory 树中用户的 eDirectory 登录和权限安全性的报告。下表说明用户安全性报告：

报告	对于各对象，分别提供以下信息
已禁用的用户帐户	已禁用的用户帐户的名称、用户的其它（非正式）名称、帐户的状态 已禁用或已失效（失效日期和时间）。
被入侵者检测锁定的用户	用户名、用户帐户是否由于入侵者检测而锁定、尝试登录的网络地址、登录尝试失败次数、当前被锁定帐户的解锁日期和时间。
安全性等效	用户名、该用户与其明确安全性等效的对象列表（不列出隐含安全性等效或自动安全性等效）。

报告	对于各对象，分别提供以下信息
模板安全性设置	<p>模板对象名、将应用于每个通过该模板创建的新用户对象的安全性设置，其中包括：</p> <ul style="list-style-type: none"> <li>◆ 登录口令要求</li> <li>◆ 是否在初始时已禁用登录</li> <li>◆ 登录失效日期和时间</li> <li>◆ 允许的最大并行登录会话数</li> <li>◆ 用户可以登录的时间限制</li> <li>◆ 组成员资格</li> <li>◆ 用户与其明确安全性等效的对象</li> <li>◆ 用户对象的受托者以及指派给它们的权限</li> <li>◆ 指派给用户的对其本身用户对象的权限</li> <li>◆ 指派给用户的对其它 eDirectory 对象的权限</li> <li>◆ 指派给用户的对 NetWare 卷上的文件和文件夹的权限</li> </ul>
受托者指派	<p>资源（eDirectory 对象）名称（对这些资源的访问由受托者指派控制）、受托者（对资源具有权限的对象）列表以及指派给它们的权限。</p>
用户口令要求	<p>用户名、用户的其它（非正式）名称、是否需要登录口令、用户是否可以更改自己的口令、最短口令长度、最后 8 个口令是否必须唯一、口令可以使用的最大天数、允许的宽限登录次数、宽限登录剩余次数、口令失效日期和时间。</p>
未登录的用户	<p>至少 90 天未登录的用户的名称、此用户的其它（非正式）名称、上次登录的日期和时间。</p>
口令已失效的用户	<p>口令已失效的用户的名称、此用户的其它（非正式）名称、口令失效日期和时间、上次登录的日期和时间。</p>
从多个工作站登录的用户	<p>从多个工作站登录的用户的名称、此用户的其它（非正式）名称、此用户从中登录的工作站数、这些工作站的网络地址。</p>

## eDirectory 用户和组报告

此报告编目包含的报告格式可用于生成关于 eDirectory 树中用户、组和组织职能的报告。下表说明用户和组报告：

报告	对于各对象，分别提供以下信息
用户联系表	用户名、名、姓、电话号码、因特网电子邮件地址、邮递地址
重复常用用户名	重复用户名、名称重复的用户数、每个用户的名和姓、每个用户的环境
组成员资格	组名、关于组的一般信息（拥有者、说明、位置、部门和组织）、组成员列表
组织职能	组织职能名称、说明、占有者列表、安全性明确等效于此组织职能的其它对象的列表
用户信息	用户名、名、姓、雇员 ID、说明、位置、部门
用户登录底稿	用户名、此用户的其它（非正式）名称、有关此用户的说明、此用户的登录底稿的内容

## 设置报告

所需的报告设置由要生成的报告种类而定。下表对此进行简要说明。该表的后面给出了完成报告设置的步骤。

**重要：**只有在配有 128 MB RAM 的 Windows 计算机上运行 ConsoleOne 时，才能生成报告。如果在 NetWare、Linux、Solaris 或 Tru64 服务器上运行 ConsoleOne，则无法生成报告。另外，为其生成报告的 eDirectory 树必须包含一个 NetWare 卷，用于安装报告编目文件。如果 eDirectory 树不包含 NetWare 服务器，则无法在 ConsoleOne 中设置报告。

要生成以下报告	完成以下设置
Novell 定义的 eDirectory 报告，自定义内容最少	<ol style="list-style-type: none"><li>1. 将报告服务扩展安装到 eDirectory 树的概要中。</li><li>2. 在 eDirectory 树中安装 Novell 定义的报告编目。</li><li>3. 在每台用于生成报告的 Windows 计算机上，为 eDirectory 安装 ODBC 驱动程序并配置所需的数据源。</li></ol>
由其它产品（如 ZENworks）提供的报告	请参见提供报告的产品的文档。

---

**要生成以下报告****完成以下设置**

---

从头开始设计的自定义报告

1. 完成以上用于生成 Novell 定义的 eDirectory 报告的设置。
  2. 按照第 111 页上的“设计自定义报告”中的说明将 JReport Designer 工具添加到 ConsoleOne 中。
- 

**本节包括：**

- ◆ 第 106 页上的“安装报告服务纲要扩展”
- ◆ 第 106 页上的“安装 Novell 定义的报告编目”
- ◆ 第 107 页上的“在 Windows 计算机上为 eDirectory 安装 ODBC 驱动程序”
- ◆ 第 107 页上的“配置报告编目使用的数据源”

## 安装报告服务纲要扩展

- 1 单击 eDirectory 树中的任意位置。
- 2 单击“工具” > “安装”。
- 3 按照向导中的指导信息完成安装。

确保在第二个屏幕上选择“报告服务”。整个向导中都有帮助。

## 安装 Novell 定义的报告编目

- 1 选择要将报告编目对象放入其中的树枝。

**提示：**可以根据需要将编目对象安装在任意多个树枝中。这样可以使不同的组织或部门单独配置其报告。

- 2 单击“工具” > “安装 Novell 定义的报告”。

- 3 选择要安装的报告编目以及储存相关编目文件的位置。

有关 Novell 定义的报告编目的说明，请参见第 102 页上的“可用报告”。

有关为编目文件选择储存位置的细节，请单击“帮助”。

- 4 单击“安装”。

## 在 Windows 计算机上为 eDirectory 安装 ODBC 驱动程序

- 1 如果未在 Windows 计算机的本地安装 ConsoleOne，请在 Windows 资源管理器中，找到相应的映射驱动器或共享驱动器（这些驱动器代表装有 ConsoleOne 的服务器卷）。

否则，跳过此步骤。

- 2 浏览到安装有 ConsoleOne 的文件夹。

默认情况下，此位置是：

Windows            C:\NOVELL\CONSOLEONE\1.2

NetWare            SYS:PUBLIC\MGMT\CONSOLEONE\1.2

- 3 在 \REPORTING\BIN 子文件夹中，双击 ODBC.EXE。
- 4 按照向导中的指导信息完成安装。

## 配置报告编目使用的数据源

- 1 在 Windows 控制面板中，双击 ODBC 图标。
- 2 在“用户 DSN”选项卡上，单击“添加”>选择要使用的 ODBC 驱动程序>单击“完成”。

如果要将 eDirectory 作为数据源使用，则为 NDS 选择 Novell ODBC 驱动程序。这是 Novell 定义的 eDirectory 报告编目所必需的。

- 3 在“数据源设置”对话框中，输入数据源的名称并填写报告系统所要求的任何其它信息>单击“确定”。

该名称应与报告编目中指定的数据源相匹配。对于 Novell 定义的 eDirectory 报告编目，输入“NDS 报告”作为名称，并跳过对话框中的其它字段。（Novell 定义的 NDS 报告编目将忽略这些字段。）

- 4 单击“确定”。

# 生成、打印和保存报告

按照第 105 页上的“设置报告”中的说明设置了报告以后，就可以执行下述报告任务。执行这些任务时，可以使用 Novell 定义的报告编目或由您设计的自定义报告编目。

只有在您所用的报告编目使用 Novell 定义的 NDS 报告数据源时，以下第一项任务才适用。

## 本节包括：

- ◆ 第 108 页上的“指定要为哪部分 eDirectory 树（环境）生成报告”
- ◆ 第 109 页上的“生成和查看报告”
- ◆ 第 109 页上的“打印报告”
- ◆ 第 109 页上的“保存报告”
- ◆ 第 109 页上的“导出报告”
- ◆ 第 110 页上的“查看先前保存的报告”
- ◆ 第 110 页上的“自定义用于生成报告的数据选择准则（查询）”

## 指定要为哪部分 eDirectory 树（环境）生成报告

- 1 右击要用于生成报告的报告编目对象 > 单击“属性”。
  - 2 在“标识”页上，单击“报告环境”字段旁的浏览按钮 > 选择在报告环境中将位于顶部的 eDirectory 树枝 > 单击“确定”。  
选择树对象可为整棵树生成报告。（这是默认设置。）选定树枝下的所有对象都将包括在报告中。
  - 3 在“属性”对话框中单击“确定”。
- 设置的报告环境对所有使用该报告编目生成的报告均保持有效，除非使用相同步骤对其进行更改。

## 生成和查看报告

- 1** 右击包含要使用的报告格式的报告编目对象 > 单击 “生成报告”。
- 2** 选择要使用的报告格式和查询。  
有关细节，请单击 “帮助”。
- 3** 单击 “确定”。  
生成报告的过程中，将出现一个状态框。报告生成完毕后，将出现在 “查看报告” 窗口中（这可能会花费一些时间）。然后可以按照以下说明打印、保存或导出报告。

## 打印报告

- 1** 按照以上说明生成报告。
- 2** 在 “查看报告” 窗口的工具栏上，单击 “打印”。
- 3** 选择所需的打印选项。
- 4** 单击 “确定”。

## 保存报告

- 1** 按照以上说明生成报告。
- 2** 在 “查看报告” 窗口的工具栏上，单击 “保存”。
- 3** 为报告输入名称，或选择先前保存的报告，将其覆盖。  
有关细节，请单击 “帮助”。
- 4** 单击 “保存”。

## 导出报告

- 1** 按照以上说明生成报告。
- 2** 在 “查看报告” 窗口的工具栏上，单击 “导出报告”。
- 3** 选择导出文件的文件名、路径和格式。  
有关细节，请单击 “帮助”。
- 4** 单击 “确定”。

## 查看先前保存的报告

- 1 右击用于生成该报告的报告编目对象 > 单击 “打开报告”。
- 2 选择用于生成报告的格式。
- 3 在 “可用报告” 下，选择该报告。
- 4 单击 “确定”。

## 自定义用于生成报告的数据选择准则（查询）

- 1 右击要用于生成报告的报告编目对象 > 单击 “属性”。
- 2 在 “查询” 页上，选择要用于生成报告的格式。
- 3 根据 “可用查询” 下列出的查询，执行适当的操作：

可用查询	操作
仅列出了默认查询	单击 “添加”。  <b>注释：</b> 不能在此页上自定义默认查询。要自定义默认查询，另请参见第 111 页上的 “设计自定义报告”。
列出了其它（非默认）查询	选择要自定义的查询 > 单击 “打开”。

- 4 在建立查询对话框中，指定要用于生成报告的数据选择准则。  
有关细节，请单击 “帮助”。
- 5（可选）单击 “生成报告” 可使用指定的准则立即生成报告。  
查看报告后，关闭 “查看报告” 窗口。如果需要，可进一步修改该查询。
- 6 对指定的数据选择准则满意后，在建立查询对话框中单击 “确定”。

# 设计自定义报告

要设计自定义报告，必须完成一般报告设置（请参见第 105 页上的“设置报告”），然后将 JReport Designer 工具（需另行购买）添加到要用于设计报告的 ConsoleOne 中。之后，就可以创建您自己的自定义报告编目和报告格式了。

## 本节包括：

- ◆ 第 111 页上的“将 JReport Designer 添加到 ConsoleOne 中”
- ◆ 第 112 页上的“创建自定义报告编目”
- ◆ 第 112 页上的“创建或修改报告格式”

## 将 JReport Designer 添加到 ConsoleOne 中

**1** 在装有 ConsoleOne 的 Windows 计算机，或带有相应映射驱动器（该驱动器映射到装有 ConsoleOne 的 NetWare 服务器）的 Windows 计算机上启动万维网浏览器，然后进入 [Novell ConsoleOne 站点 \(http://www.novell.com/products/consoleone\)](http://www.novell.com/products/consoleone)。

**2** 找到并单击 JReport Designer 链接。

通过此链接可进入 Jinfonet 万维网站点，在此站点可以下载名为 JReport Designer for Novell Reporting Services 的程序包。设计此程序包的目的在于将 JReport Designer 工具和 ConsoleOne 集成到一起。如果无法在 ConsoleOne 站点上找到 JReport Designer 链接，请稍后再检查此站点。截至此次发布，JReport Designer 的可用日期尚未最终决定。

**3** 按照 Jinfonet 万维网站点上的指导信息下载并运行 JReport Designer for Novell Reporting Services 安装程序（DESIGNER.EXE 或 SETUP.EXE）。

**4** 按照提示完成安装。当提示您输入安装目录时，请选择 ConsoleOne 的位置。

默认情况下，此位置是：

本地驱动器            C:\NOVELL\CONSOLEONE\1.2

网络驱动器            SYS:PUBLIC\MGMT\CONSOLEONE\1.2

## 创建自定义报告编目

- 1 右击要在其中创建报告编目对象的树枝 > 单击 “新建” > “对象”。
- 2 在 “类” 下面选择 “报告编目” > 单击 “确定”。
- 3 在 “名称” 中，为新报告编目对象输入名称。  
确保遵循正确的 eDirectory 命名约定。（参见 《Novell eDirectory 管理指南》 > “命名约定”。）  
示例：自定义 xyz 报告
- 4 选择储存报告编目相关文件的位置，并选择报告编目将使用的数据库源。  
有关细节，请单击 “帮助”。
- 5 单击 “确定”。
- 6 在 “添加表” 对话框中，选择报告格式将查询的数据库表 > 单击 “添加”。  
根据需要重复此操作。  
如果使用 Novell 定义的 NDS 报告数据源，则大多数数据库表对应于 eDirectory 对象类。
- 7 在 “添加表” 对话框中单击 “完成”。
- 8 按照以下说明创建编目的报告格式。

## 创建或修改报告格式

- 1 右击包含（或将要包含）报告格式的报告编目对象 > 单击 “属性”。
- 2 在 “格式” 页上，创建并修改所需的报告格式。  
有关细节，请单击 “帮助”。  
单击 “格式” 页上的 “新建” 或 “打开” 将启动 JReport Designer 工具。有关使用此工具的信息，请参见 [JReport User's Guide \(http://www.jinfont.com/help/index.htm\)](http://www.jinfont.com/help/index.htm)（JReport 用户指南）。

# 10 查错

本章为您在设置或使用 ConsoleOne™ 时可能遇到的问题提供解决方案。如果提供的信息不能解决问题，可以尝试使用以下联系方式：

联系方式	可获取以下服务
<a href="http://support.novell.com/">Novell 支持站点 (http://support.novell.com/)</a> 或销售此软件的供应商	免费技术支持
1-800-NETWARE	需付费的直接 Novell® 技术支持
<a href="http://www.novell.com/download/">Novell 免费下载站点 (http://www.novell.com/download/)</a>	ConsoleOne 更新

## 本章包括：

- ◆ 第 114 页上的 “ConsoleOne 出现故障或不启动”
- ◆ 第 115 页上的 “运行速度过慢”
- ◆ 第 115 页上的 “需要完全本地安装”
- ◆ 第 115 页上的 “无法找到要登录的 eDirectory 树”
- ◆ 第 115 页上的 “新创建的用户无法登录”
- ◆ 第 116 页上的 “无法创建卷或目录映射对象”
- ◆ 第 116 页上的 “无法中止分区操作”
- ◆ 第 116 页上的 “生成报告时发生问题”
- ◆ 第 117 页上的 “字段或选项被禁用”
- ◆ 第 117 页上的 “已知问题和限制”

# ConsoleOne 出现故障或不启动

可能原因	解决方案
启动 ConsoleOne 的 Windows 计算机上没有必需的驱动器映射或 Novell 客户程序软件。	确保具有为第 18 页上的“Windows”指定的系统需求和驱动器映射。
启动 ConsoleOne 的 NetWare® 服务器上未正确安装 NJCL 2。	从服务器上的 SYS:JAVA 中去除 \NJCLV2 文件夹，并重新安装 ConsoleOne。此操作将在服务器上安装一个 NJCL 2 的新拷贝，使 ConsoleOne 正常工作。
启动 ConsoleOne 的 Linux 或 Solaris 计算机上没有正确的 Java 运行时间环境 (JRE)。	<p>如果在 ConsoleOne 的安装过程中选择不安装 JRE，而现有的 JRE 又不是第 23 页上的“系统需求 (Linux)”或第 25 页上的“系统需求 (Solaris)”中说明的 JRE，应将捆绑的 JRE 添加到 ConsoleOne 中（在系统提示符下键入 <code>c1-install -c jre</code>）。如果确定要在不同的 JRE 中运行，请将 JRE_HOME 或 C1_JRE_HOME 环境变量设置为该 JRE 的位置。ConsoleOne 按照以下顺序确定要使用哪个 JRE：</p> <ul style="list-style-type: none"><li>◆ 如果指定了 C1_JRE_HOME，则使用该 JRE。</li><li>◆ 如果安装了与 ConsoleOne 捆绑的 JRE，则使用该 JRE。</li><li>◆ 如果指定了 JRE_HOME，则使用该 JRE。</li><li>◆ 否则，ConsoleOne 将显示一条错误讯息并退出。</li></ul>
通过 X 终端会话远程启动 ConsoleOne 的计算机上没有 X 窗口子系统。	如果 ConsoleOne 安装在 Linux 或 Solaris 计算机上，而您想通过 X 终端会话远程运行 ConsoleOne，那么必须在装有 X 窗口子系统的计算机上运行终端会话，否则将无法运行 ConsoleOne。必须将 X 终端会话配置为允许来自远程主机的传输，并使用本地 X 窗口子系统进行显示。

## 运行速度过慢

可能原因	解决方案
常见原因是 RAM 不足。在内存不足的情况下，ConsoleOne 的运行速度可能会逐渐下降。	确保 ConsoleOne 在第 18 页上的“安装和启动 ConsoleOne”中建议的系统配置下运行。增加 RAM 是提高性能的最佳方法，特别是在生成报告时。如果 ConsoleOne 已经运行了很长时间，则应重新启动 ConsoleOne。

## 需要完全本地安装

可能原因	解决方案
安装 ConsoleOne 的更大型产品可能不提供在本地硬盘上安装 ConsoleOne 的选项。	参见第 18 页上的“安装和启动 ConsoleOne”。确保在安装过程中选择本地驱动器。

## 无法找到要登录的 eDirectory 树

可能原因	解决方案
通过其查看网络的服务器无法查看所有的树。	如果您正在 Windows 中运行 ConsoleOne，将另一台服务器设置为 NetWare 连接中的主服务器（请查看 Windows 任务栏上的红 N）。然后在 ConsoleOne 中重新显示树列表。

## 新创建的用户无法登录

可能原因	解决方案
如果创建用户对象时取消了“设置口令”对话框，则不会为用户帐户创建对象密钥对（eDirectory™ 口令）。	进入该用户对象的“口令限制”属性页并单击“更改口令”，创建对象密钥对（eDirectory 口令）。

# 无法创建卷或目录映射对象

可能原因	解决方案
试图在其中创建卷或目录映射对象的 eDirectory 树不包含 NetWare 服务器。	该树必须包含拥有 NetWare 卷的 NetWare 服务器，否则无法在该树中创建卷或目录映射对象。 <b>注释：</b> 要从您的树访问其它树中的 NetWare 文件系统，可以在您的树中创建指向其它树中的 NetWare 服务器和卷的 NetWare 服务器对象和卷对象。创建卷或目录映射对象之前，必须先创建 NetWare 服务器对象。

# 无法中止分区操作

原因	解决方案
ConsoleOne 尚未具备中止由其他管理员启动的分区操作的功能。	使用旧的 NDS <sup>®</sup> Manager <sup>™</sup> 工具。

# 生成报告时发生问题

可能原因	解决方案
RAM 不足	生成某些较大的报告需要大量内存。在用于生成报告的 Windows 计算机上至少应配有 128 MB RAM。
报告编目损坏	删除并重新创建该报告编目对象。然后再尝试生成报告。要创建报告编目对象，您的 eDirectory 树中必须具有一个用于安装报告编目文件的 NetWare 卷。
可能尚未完成必需的报告设置	参见第 105 页上的“设置报告”。

# 字段或选项被禁用

可能原因	解决方案
可能需要先修改其它某些设置，该字段或选项才会变为可用。	有关使用特定字段和选项的信息，请单击“帮助”。
您可能无权访问与该字段或选项相关的信息，或无权执行与其相关的操作。	检查您对该字段或选项关联的 eDirectory 属性是否具备有效权限。（请参见第 58 页上的“查看有效权限”。）如果必要，请与网络管理员联系以获取所需权限。

## 已知问题和限制

以下是此版本 ConsoleOne 的已知问题和限制。多数问题和不足将在以后的版本中得到解决。

问题和限制	解决方法
eDirectory 搜索仅返回前 1,200 个对象。	如果搜索返回 1,200 个对象，而您怀疑还有更多对象，则应修改搜索准则，减少返回的对象数。
如果列表中对象的数量超过 1,000 个，则无法通过键入对象名称在右窗格中跳至该对象。	使用“编辑” > “查找”查找该对象，或使用“视图” > “过滤器”隐藏其它对象类型，然后键入该对象的名称。
无法从包含超过 1,000 个对象的列表中选择较大的 eDirectory 对象集。（ConsoleOne 从 eDirectory 检索对象列表时，每次检索一大块，不能跨越这些不可见的大块进行选择。）	选择较小的对象集，并根据需要多次重复此操作以完成任务。
如果总数据大小超过 48 KB，则无法将更改应用于 eDirectory 中的多值属性。例如，如果名称的平均大小为 24 个字符，则从成员资格列表中删除 1,000 个用户名将需要 48 KB。（每个字符为两个字节。）	将更改应用于较小的块。
如果对象数超过 1,000 个，则右窗格（在右下角显示）中的 eDirectory 对象计数为一个估计值。	如果您的任务涉及 1,000 个以上的对象并且需要准确的计数，请使用 NetWare 管理程序。
如果多值 eDirectory 属性的值过多，超过了 ConsoleOne 可用 RAM 的处理能力，则不会显示所有的值。	增加可用 RAM（尝试关闭所有其它程序），然后重新显示列表。目前，Novell eDirectory™ 一次将所有属性值都返回给 ConsoleOne。eDirectory 以后的版本将一次返回一大块属性值。

问题和限制	解决方法
列表中的属性名将总以英文显示。(ConsoleOne 将从 eDirectory 纲要直接读取仅以英文显示的属性名。)	如果这使您无法完成任务, 请进入 Novell 万维网站点并提交性能增强请求。其间, 您可以使用 NetWare 管理程序完成任务。
无法在 NSS 卷上限制用户的卷空间或文件夹大小。	以后的版本中将增加在 NSS 卷上限制空间的功能。NetWare 管理程序也不具备此项功能。
如果在非 Windows* 计算机上运行 ConsoleOne, 则无法生成和打印报告。	请在至少配有 128 MB RAM 的 Windows 计算机上运行 ConsoleOne。
大多数对 ConsoleOne 视图的自定义设置无法跨会话保存。存在一个例外, 即可以保存对对象属性页的自定义 (如重新排列和隐藏各页)。	有关细节, 请参见第 43 页上的“自定义视图”。
在 Linux 上运行 ConsoleOne 时, 在多值字段中每次最多只能输入一对值。	这是 Java 在 Linux 上的一个问题, 将在以后的版本中得到解决。目前, 必须输入一对值, 关闭属性, 然后重新打开属性, 再输入另一对值, 依此类推。
在 Solaris 上运行 ConsoleOne 时, 如果未安装 Netscape 并将其添加到系统的 PATH 环境变量中, 将无法通过单击某个链接或菜单选项, 在万维网浏览器中转至相应的 URL。	安装 Netscape, 并将 Netscape 可执行文件所在的目录添加到系统的 PATH 环境变量中。