

# Referencia sobre distribución y administración de ZENworks Virtual Appliance

## Novell. ZENworks. 11 Support Pack 2

20 de marzo de 2012

[www.novell.com](http://www.novell.com)



## Información legal

Novell, Inc. no otorga ninguna garantía respecto al contenido y el uso de esta documentación y, específicamente, renuncia a cualquier garantía explícita o implícita de comercialización o adecuación para un fin determinado. Asimismo, Novell, Inc. se reserva el derecho de revisar esta publicación y realizar cambios en su contenido en cualquier momento, sin obligación de notificar tales cambios a ninguna persona o entidad.

Además, Novell, Inc. no ofrece ninguna garantía con respecto a ningún software, y rechaza específicamente cualquier garantía explícita o implícita de comercialización o adecuación para un fin determinado. Por otra parte, Novell, Inc. se reserva el derecho a realizar cambios en cualquiera de las partes o en la totalidad del software de Novell en cualquier momento, sin obligación de notificar tales cambios a ninguna persona ni entidad.

Los productos o la información técnica que se proporcionan bajo este Acuerdo pueden estar sujetos a los controles de exportación de Estados Unidos o a la legislación sobre comercio de otros países. Usted acepta acatar las regulaciones de los controles de exportación y obtener todas las licencias necesarias para exportar, reexportar o importar bienes. También se compromete a no exportar ni reexportar el producto a entidades que figuren en las listas de exclusión de exportación de Estados Unidos, ni a países sometidos a embargo o sospechosos de albergar terroristas, tal y como se especifica en las leyes de exportación de los Estados Unidos. Asimismo, se compromete a no usar el producto para fines prohibidos, como la creación de misiles o armas nucleares, químicas o biológicas. Consulte la [página Web sobre servicios de comercio internacional de Novell \(http://www.novell.com/info/exports/\)](http://www.novell.com/info/exports/) para obtener más información sobre la exportación del software de Novell. Novell no se responsabiliza de la posibilidad de que el usuario no pueda obtener los permisos de exportación necesarios.

Copyright © 2011-2012 Novell, Inc. Reservados todos los derechos. Ninguna parte de esta publicación puede ser reproducida, fotocopiada, almacenada en un sistema de recuperación o transmitida sin la expresa autorización por escrito del editor.

Novell, Inc.  
1800 South Novell Place  
Provo, UT 84696  
Estados Unidos  
[www.novell.com](http://www.novell.com)

*Documentación en línea:* para acceder a la documentación en línea más reciente acerca de este y otros productos de Novell, visite la [página Web de documentación de Novell \(http://www.novell.com/documentation\)](http://www.novell.com/documentation).

## Marcas comerciales de Novell

Para obtener información sobre las marcas comerciales de Novell, consulte [la lista de marcas registradas y marcas de servicio de Novell \(http://www.novell.com/company/legal/trademarks/tmlist.html\)](http://www.novell.com/company/legal/trademarks/tmlist.html).

## Materiales de otros fabricantes

Todas las marcas comerciales de otros fabricantes son propiedad de sus propietarios respectivos.





# Tabla de contenido

<b>Acerca de esta guía</b>	<b>7</b>
<b>1 Descripción general</b>	<b>9</b>
<b>2 Requisitos del sistema</b>	<b>11</b>
<b>3 Distribución de ZENworks Appliance</b>	<b>13</b>
3.1 Tareas previas a la distribución	13
3.2 Configuración de ZENworks Appliance	14
3.2.1 Configuración de la instancia de SLES 11 SP1 preinstalada	15
3.2.2 Configuración del servidor de ZENworks preinstalado	16
3.2.3 Información de configuración para ZENworks 11 SP2 en ZENworks Appliance	17
3.2.4 Instalación de las herramientas de VMware en ZENworks 11 SP2 Virtual Appliance	23
3.2.5 Configuración de la instancia preinstalada de ZENworks Reporting Server	23
3.3 Tareas posteriores a la distribución	26
3.3.1 Creación de un disco duro nuevo	26
3.3.2 Partición y configuración de un disco duro nuevo	26
<b>4 Gestión y supervisión de ZENworks Appliance</b>	<b>29</b>
<b>A Resolución de problemas de ZENworks Appliance</b>	<b>31</b>
<b>B Actualizaciones de la documentación</b>	<b>37</b>
B.1 20 de marzo de 2012: 11 SP2	37



# Acerca de esta guía

Esta *Referencia sobre distribución y administración de Novell ZENworks 11 SP2 Virtual Appliance* le ayudará a distribuir correctamente ZENworks Virtual Appliance 11 (ZENworks Appliance) a la infraestructura virtual admitida de ZENworks. ZENworks Appliance se basa en una versión personalizada de SUSE Linux Enterprise Server 11 JeOS (SLES 11 SP1) y viene preinstalado con el servidor de ZENworks 11 y ZENworks 11 Reporting Server.

La información incluida en la guía está organizada del modo siguiente:

- ♦ [Capítulo 1, “Descripción general”, en la página 9](#)
- ♦ [Capítulo 2, “Requisitos del sistema”, en la página 11](#)
- ♦ [Capítulo 3, “Distribución de ZENworks Appliance”, en la página 13](#)
- ♦ [Capítulo 4, “Gestión y supervisión de ZENworks Appliance”, en la página 29](#)
- ♦ [Apéndice A, “Resolución de problemas de ZENworks Appliance”, en la página 31](#)
- ♦ [Apéndice B, “Actualizaciones de la documentación”, en la página 37](#)

## Usuarios a los que va dirigida

Esta guía está dirigida a administradores de ZENworks.

## Comentarios

Nos gustaría recibir sus comentarios y sugerencias acerca de este manual y del resto de la documentación incluida con este producto. Utilice la función de comentarios del usuario situada en la parte inferior de las páginas de la documentación en línea.

## Documentación adicional

ZENworks 11 SP2 cuenta con documentación adicional (en formatos PDF y HTML) que puede utilizar para conocer e implementar el producto. Si necesita documentación adicional, visite el [sitio Web de documentación de ZENworks 11 SP2 \(http://www.novell.com/documentation/zenworks11\)](http://www.novell.com/documentation/zenworks11).





# Descripción general

# 1

ZENworks 11 SP2 está disponible como dispositivo virtual que se puede distribuir a una infraestructura virtual admitida. ZENworks Virtual Appliance 11 (ZENworks Appliance) se basa en una versión personalizada de SUSE Linux Enterprise Server 11 JeOS (SLES 11 SP1) y viene preinstalado con el servidor de ZENworks 11 y ZENworks 11 Reporting Server.

ZENworks Appliance incluye una versión personalizada de SLES 11 SP1 solo con las funciones y opciones necesarias para distribuir y gestionar ZENworks Appliance. A continuación se muestran algunas de las funciones personalizadas para ZENworks Appliance:

- ♦ Las opciones de gestión de software y de actualización de SLES se han eliminado de YaST.
- ♦ La función de actualización del sistema ZENworks se ha mejorado para permitir actualizar ZENworks Appliance.

Para obtener más información sobre las actualizaciones del sistema, consulte la [Referencia sobre la administración del sistema ZENworks 11 SP2](#).

ZENworks Appliance ofrece las siguientes ventajas:

- ♦ Distribuya el servidor de ZENworks y ZENworks Reporting Server en una zona de gestión de forma rápida y sencilla sin recurrir al proceso de instalación normal. Esto es posible porque ZENworks Appliance es una imagen virtual empaquetada junto a la versión personalizada de SLES 11 SP1, el servidor de ZENworks y ZENworks Reporting Server.

Para obtener más información sobre ZENworks 11, consulte la guía [Inicio rápido de administración de ZENworks 11 SP2](#) [Inicio rápido de administración de ZENworks SP2](#).

Para obtener más información sobre ZENworks Reporting, consulte la [Referencia sobre los informes del sistema de ZENworks 11 SP2](#).

- ♦ Ejecute ZENworks en un entorno virtual aislado.



# Requisitos del sistema

# 2

**Tabla 2-1** Requisitos de ZENworks Appliance

Elemento	Requisitos
Hipervisor	VMware ESX / ESXi Server versión 4.1 actualización 1
Configuración de la máquina virtual	<p>ZENworks Appliance requiere la siguiente configuración mínima, que se ha preconfigurado por defecto:</p> <ul style="list-style-type: none"><li>♦ <b>RAM:</b> 4 GB como mínimo</li><li>♦ <b>Espacio de disco:</b> 60 GB como mínimo</li></ul> <p>Puede aumentar el espacio en disco después de distribuir ZENworks Appliance. Para obtener más información, consulte la <a href="#">Sección 3.3, “Tareas posteriores a la distribución”</a>, en la <a href="#">página 26</a>.</p> <ul style="list-style-type: none"><li>♦ <b>Resolución de pantalla:</b> 1024 × 768 con 256 colores como mínimo.</li></ul>
Resolución de nombres de hosts	<p>El servidor debe ser capaz de resolver los nombres de hosts de los dispositivos, o algunas características de ZENworks no funcionarán correctamente.</p> <p>Los nombres de los servidores deben ser compatibles con los requisitos de DNS o la entrada a la sesión de ZENworks no se realizará correctamente. Los caracteres válidos son las letras a-z (tanto en mayúsculas como en minúsculas), los números y los guiones (-).</p>
Dirección IP	<p>El servidor debe disponer de una dirección IP estática o una dirección DHCP asignada de forma permanente.</p> <p>La instalación se bloqueará si intenta utilizar una NIC que no tenga una dirección IP vinculada.</p>
Base de datos	<p>ZENworks Appliance está disponible con la base de datos incrustada de Sybase SQL Anywhere. Sin embargo, si decide usar una base de datos distinta, esta debe cumplir los requisitos de la base de datos.</p> <p><b>Nota:</b> el modo de autenticación de Windows no se admite en las plataformas Linux en caso de que la base de datos sea MS SQL Server.</p> <p>Para obtener más información, consulte la sección <a href="#">“Requisitos de la base de datos”</a> en la <a href="#">Guía de instalación de ZENworks 11 SP2</a>.</p>
Directorio LDAP	<p>Los requisitos del directorio LDAP de ZENworks Appliance son los mismos que los de ZENworks 11.</p> <p>Para obtener más información, consulte la sección <a href="#">“Requisitos del directorio LDAP”</a> en la <a href="#">Guía de instalación de ZENworks 11 SP2</a>.</p>

---

Elemento	Requisitos
Navegador de administración	Los requisitos del navegador de administración de ZENworks Appliance son los mismos que para un sistema ZENworks 11.  Para obtener más información, consulte la sección “ <a href="#">Requisitos del navegador de administración</a> ” en la <i>Guía de instalación de ZENworks 11 SP2</i> .

---

**Nota:** si un servidor primario se encuentra tras un cortafuegos NAT, los dispositivos de Internet o las redes públicas no podrán comunicarse con él.

---

# Distribución de ZENworks Appliance

# 3

Una zona de gestión consta de uno o varios servidores primarios y uno o varios dispositivos gestionados. Los servidores primarios se pueden configurar tanto en máquinas físicas como virtuales en una zona mediante la instalación y configuración del software de ZENworks. También es posible instalar el servidor primario en la infraestructura virtual admitida distribuyéndole [ZENworks Appliance](#).

Para distribuir ZENworks Appliance, lleve a cabo las tareas de la secciones siguientes:

- ♦ [Sección 3.1, “Tareas previas a la distribución”, en la página 13](#)
- ♦ [Sección 3.2, “Configuración de ZENworks Appliance”, en la página 14](#)
- ♦ [Sección 3.3, “Tareas posteriores a la distribución”, en la página 26](#)

## 3.1 Tareas previas a la distribución

Antes de empezar a distribuir ZENworks Appliance, lleve a cabo las tareas siguientes:

- 1** Asegúrese de que la máquina virtual en la que desee distribuir ZENworks Appliance cumpla los requisitos básicos descritos en el [Capítulo 2, “Requisitos del sistema”, en la página 11](#).
- 2** Cree una máquina virtual nueva con ZENworks Appliance preinstalado importando la imagen de ZENworks Appliance.

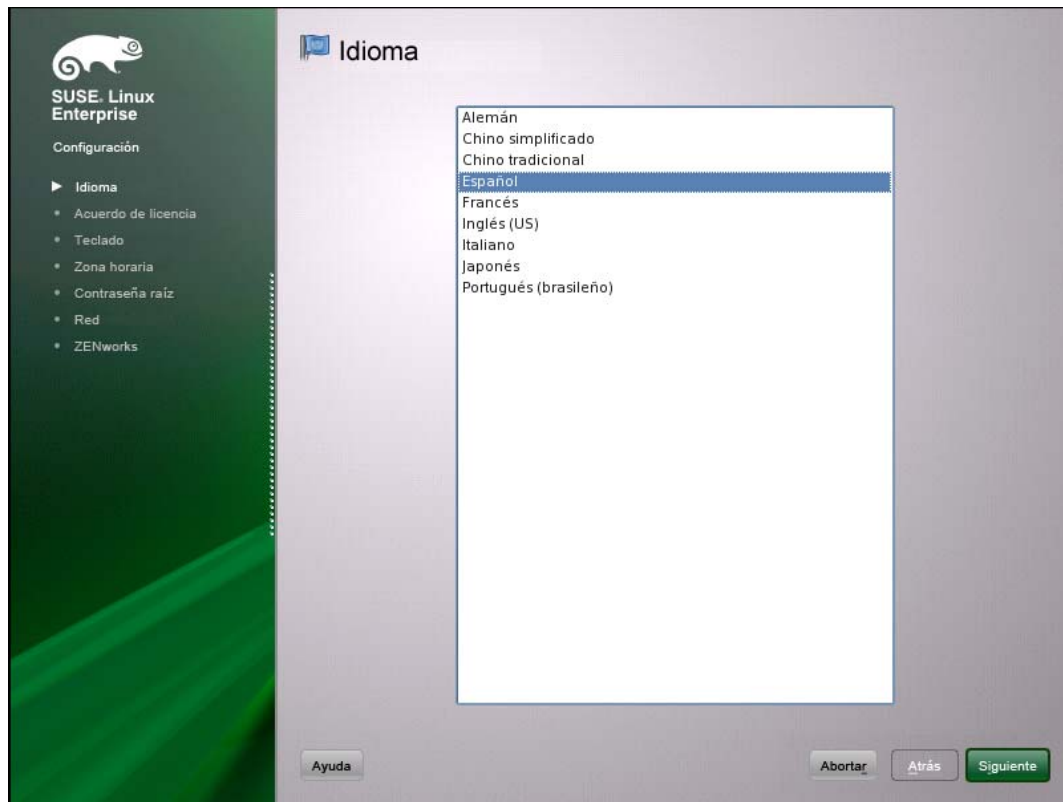
La imagen de ZENworks Appliance se almacena en un formato de archivo abierto de virtualización y puede importarlo a la infraestructura de VMware mediante la aplicación VMware vSphere Client.

La imagen de ZENworks Appliance incluye las tres ediciones (Standard, Advanced y Enterprise) de ZENworks 11. Desde el [sitio Web de descargas de ZENworks 11 \(http://download.novell.com/index.jsp\)](http://download.novell.com/index.jsp) es posible descargar directamente el archivo OVA o los archivos ZIP en varias partes de ZENworks Appliance y crear el archivo OVA.

Para importar la imagen de ZENworks Appliance a una infraestructura virtual:

- 2a** Inicie la aplicación VMware vSphere Client.
  - 2b** Haga clic en *File* (Archivo) > *Deploy OVF Template* (Distribuir la plantilla OVF) para lanzar el asistente de distribución de la plantilla OVF.
  - 2c** En la página *Source* (Origen), seleccione una de las siguientes opciones y haga clic en *Next* (Siguiente).
    - ♦ *Select from file* (Seleccionar de archivo) para buscar y seleccionar el archivo `.ova` que contenga la imagen de ZENworks Appliance.
    - ♦ *Deploy from URL* (Distribuir desde URL) para descargar el archivo `.ova` del servidor Web.
  - 2d** Siga las indicaciones para completar la distribución del archivo `.ova`.
  - 2e** Una vez que se haya completado la distribución, haga clic en *Done* (Terminado).
- 3** (Opcional) Tome una instantánea de la máquina virtual que ha creado en el [Paso 2](#).

- 4 Encienda la máquina virtual en la que ha importado la imagen de ZENworks Appliance. El asistente de configuración se lanzará automáticamente.



- 5 Continúe con [Sección 3.2, “Configuración de ZENworks Appliance”](#), en la página 14.

## 3.2 Configuración de ZENworks Appliance

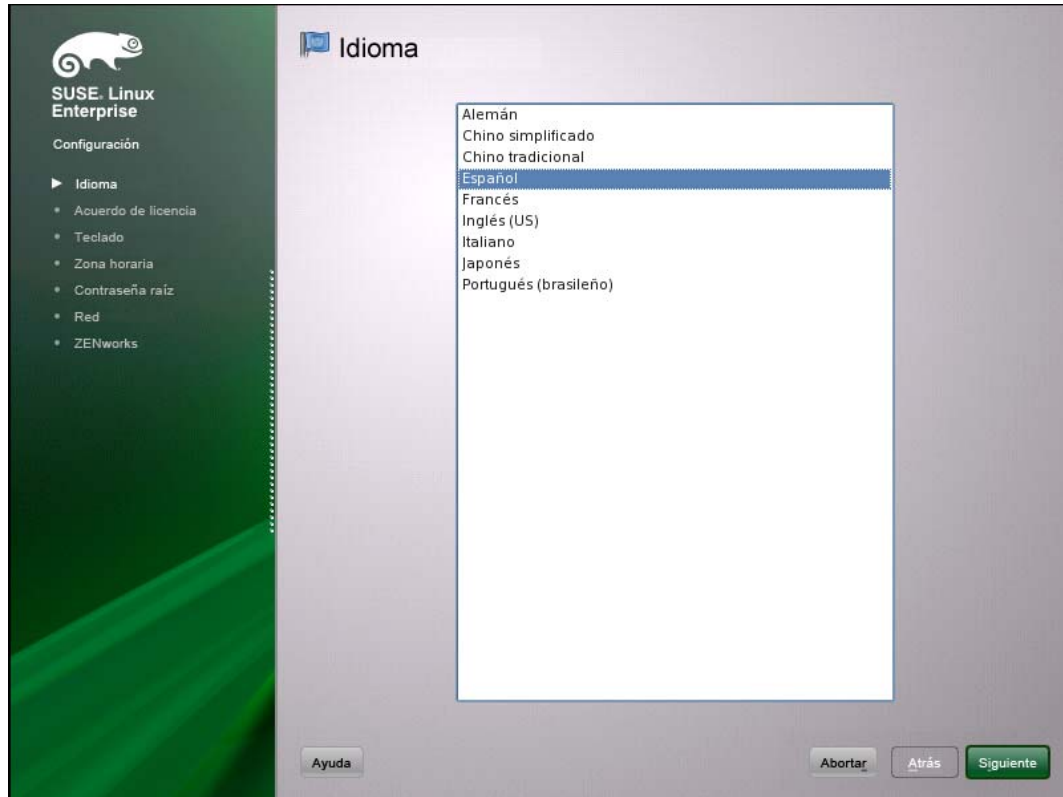
Después de importar la imagen de ZENworks Appliance en la máquina virtual, revise las secciones siguientes para configurar ZENworks Appliance:

- ♦ [Sección 3.2.1, “Configuración de la instancia de SLES 11 SP1 preinstalada”](#), en la página 15
- ♦ [Sección 3.2.2, “Configuración del servidor de ZENworks preinstalado”](#), en la página 16
- ♦ [Sección 3.2.3, “Información de configuración para ZENworks 11 SP2 en ZENworks Appliance”](#), en la página 17
- ♦ [Sección 3.2.4, “Instalación de las herramientas de VMware en ZENworks 11 SP2 Virtual Appliance”](#), en la página 23
- ♦ [Sección 3.2.5, “Configuración de la instancia preinstalada de ZENworks Reporting Server”](#), en la página 23

Después de configurar ZENworks Appliance, puede entrar a la sesión de ZENworks Appliance y utilizar la consola de gestión del Centro de control de ZENworks para acceder a las funciones de ZENworks 11 Configuration Management. Para obtener más información, consulte la guía *Inicio rápido de administración de ZENworks 11*.

### 3.2.1 Configuración de la instancia de SLES 11 SP1 preinstalada

- 1 En la página Idioma del asistente de configuración, seleccione el idioma en el que desee que continúe el asistente y haga clic en *Siguiente*.



- 2 En la página Acuerdo de licencia, acepte el *Acuerdo de licencia de usuario final* y haga clic en *Siguiente*.
- 3 En la página Teclado, configure la distribución del teclado y haga clic en *Siguiente*.
- 4 En la página Configuración de red, seleccione *Interfaces de red > Tarjeta de red Ethernet > Editar* y configure la siguiente información de red para ZENworks Appliance:
  - ♦ Nombre de host y de servidor  
El servidor debe disponer de una dirección IP estática o una dirección DHCP asignada de forma permanente.
  - ♦ Dirección IP del equipo (en caso de dirección IP estática)
  - ♦ Máscara de subred (en caso de dirección IP estática)
  - ♦ Gateway por defecto (en caso de dirección IP estática)
- 5 En la página Zona horaria, configure la zona horaria y el reloj del sistema y haga clic en *Siguiente*.

---

**Nota:** si se dispone a configurar ZENworks Appliance por primera vez, puede configurar un origen horario principal. Más tarde, si lo necesita, puede añadir orígenes horarios adicionales mediante el mecanismo NTP. Para obtener más información sobre cómo sincronizar la hora del

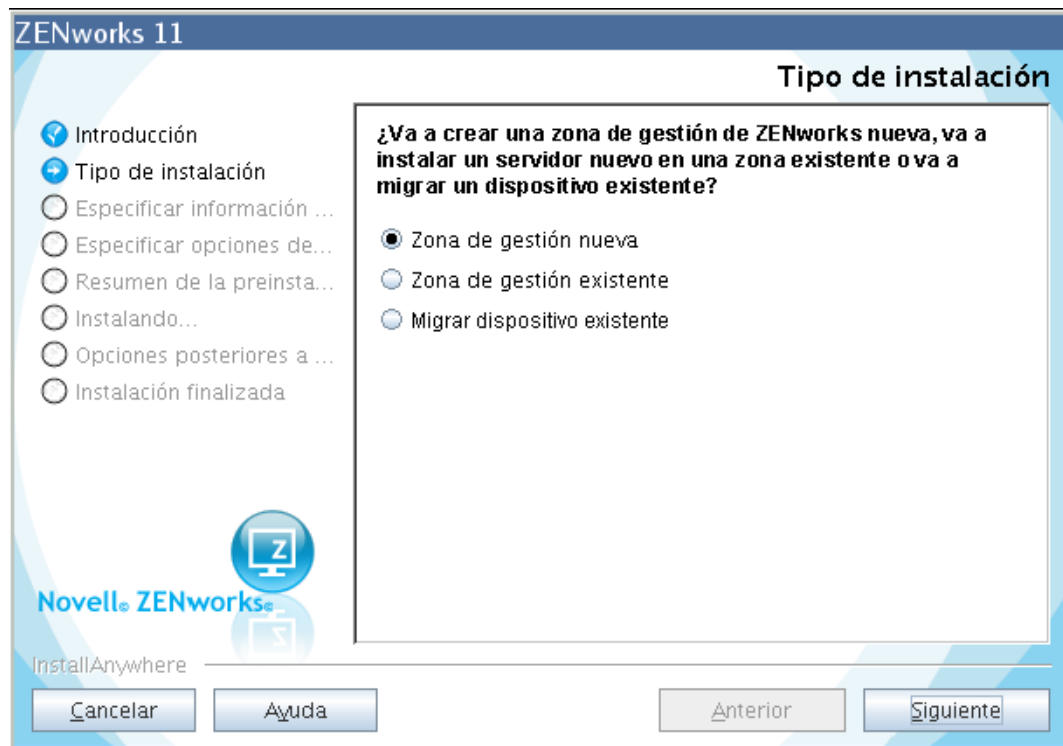
sistema en una red, consulte [Time Synchronization with NTP \(http://www.novell.com/documentation/sles11/book\\_sle\\_admin/?page=/documentation/sles11/book\\_sle\\_admin/data/cha\\_netz\\_xntp.html\)](http://www.novell.com/documentation/sles11/book_sle_admin/?page=/documentation/sles11/book_sle_admin/data/cha_netz_xntp.html) (Sincronización de hora con NTP).

- 6 En la página Contraseña de Root, especifique la contraseña del usuario Root.
- 7 Haga clic en *Finalizar*.  
Se muestra ZENworks 11. El asistente puede tardar unos segundos en lanzarse.
- 8 Continúe con la [Sección 3.2.2, “Configuración del servidor de ZENworks preinstalado”](#), en la [página 16](#).

**Nota:** si se dispone a configurar ZENworks Appliance y desea abrir un terminal virtual durante el primer arranque, pulse Ctrl+Alt+Espacio+F2. Si sale de este terminal, no podrá abrir otro.

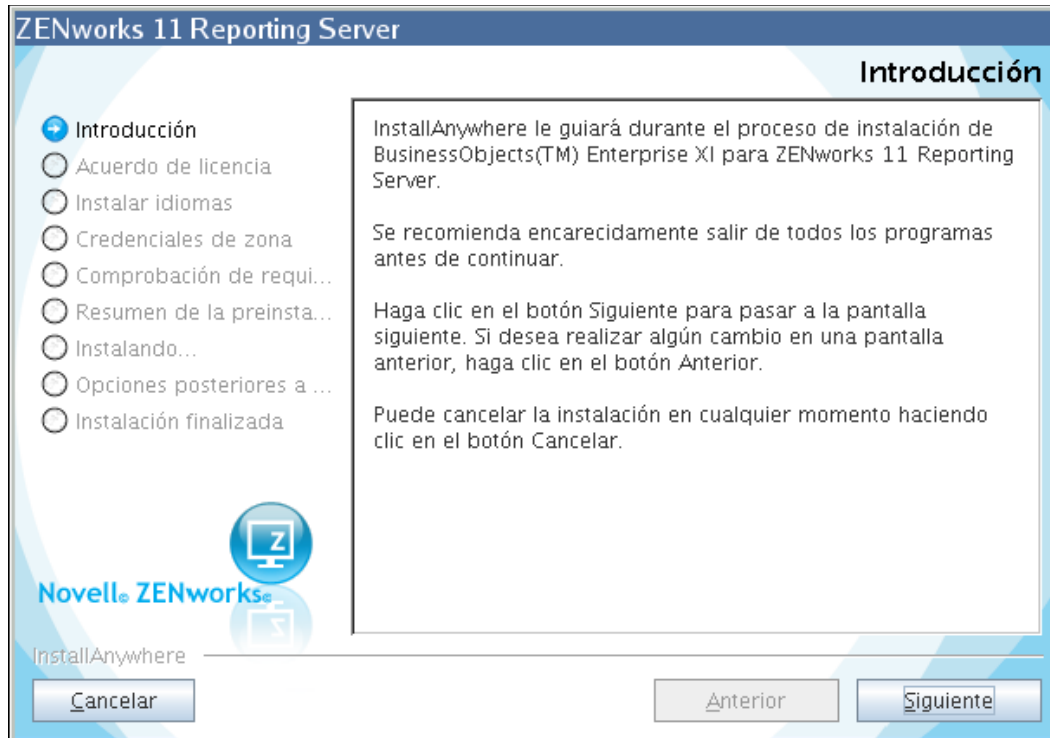
### 3.2.2 Configuración del servidor de ZENworks preinstalado

- 1 (Condicional) Si ha configurado ZENworks Appliance con una dirección IP estática, efectúe un ping a esa dirección IP desde otro equipo para comprobar la conectividad.
- 2 Complete los campos del asistente de ZENworks 11 con la información de la [Tabla 3-1, “Información de configuración”](#), en la [página 18](#):



Cuando finalice la configuración, se mostrará automáticamente el asistente de ZENworks Reporting Server. El asistente puede tardar unos segundos en lanzarse.





**3** Realice una de las siguientes acciones:

- ♦ Si desea crear informes de ZENworks y si tiene una base de datos instalada distinta a la base de datos externa de Oracle\*, haga clic en *Siguiente* para configurar ZENworks Reporting Server.

Para obtener más información sobre cómo configurar ZENworks Reporting Server, consulte [“Configuración de ZENworks Reporting Server” en la página 25](#).

- ♦ Si no quiere crear informes de ZENworks, haga clic en *Cancelar*.

---

**Sugerencia:** puede configurar ZENworks Reporting Server en un momento posterior. Para obtener más información sobre cómo configurar ZENworks Reporting Server más adelante, consulte [“Lanzamiento manual del asistente de ZENworks Reporting Server” en la página 24](#).

---

### 3.2.3 Información de configuración para ZENworks 11 SP2 en ZENworks Appliance

La información necesaria se muestra en el orden del flujo de configuración del asistente de ZENworks 11.

**Tabla 3-1** Información de configuración

Página del asistente	Detalles
Zona de gestión	<p><b>Zona nueva:</b> si va a distribuir el primer servidor de la zona, deberá saber qué nombre desea emplear para la zona de gestión y qué valor desea utilizar como contraseña de la zona para entrar a la sesión en el Centro de control de ZENworks.</p> <p>El nombre de la zona debe tener 20 caracteres como máximo y ser exclusivo. Se recomienda que el nombre de la zona contenga como máximo seis caracteres.</p> <p>El nombre de la zona puede incluir solo los siguientes caracteres especiales: - (guion) _ (subrayado). (punto).</p> <p>La contraseña del administrador de la zona debe incluir al menos seis caracteres y está limitada a un máximo de 255. Además, solo puede incluir el carácter \$ una vez.</p> <p>Por defecto, el nombre de usuario para entrar en la sesión es <i>Administrador</i>. Cuando haya finalizado la distribución, podrá utilizar el Centro de control de ZENworks para añadir otros nombres de administradores que se podrán emplear para entrar a la sesión en la zona de gestión.</p> <p>Durante la distribución del segundo servidor primario (y de los subsiguientes), el servidor utiliza por defecto los mismos puertos que el primer servidor primario. Si los puertos se encuentran en uso en el segundo servidor primario, se le pedirá que indique otro distinto. Anote el puerto especificado, porque deberá utilizarlo en la dirección URL para acceder al Centro de control de ZENworks.</p> <p><b>Zona existente:</b> si realiza la distribución en una zona de gestión existente, deberá conocer la siguiente información:</p> <ul style="list-style-type: none"><li>◆ Identificación del servidor (nombre DNS o dirección IP). Se trata de cualquier servidor primario existente de la zona. Es recomendable utilizar el nombre DNS para proporcionar una sincronización continua con los certificados firmados mediante nombres DNS.</li><li>◆ El nombre de usuario para entrar a la sesión en el Centro de control de ZENworks. El nombre por defecto es <i>Administrador</i>. Cuando haya finalizado la distribución, podrá utilizar el Centro de control de ZENworks para añadir otros nombres de administradores que se podrán emplear para entrar a la sesión en la zona de gestión.</li><li>◆ Contraseña del administrador. Especifique la contraseña actual del usuario administrador de ZENworks especificada en el campo <i>Usuario</i>.</li></ul>

Página del asistente	Detalles
Información de la base de datos	<p data-bbox="453 289 1351 428">Se debe instalar una base de datos para ZENworks 11. Las opciones de la base de datos solo se muestran durante la instalación del primer servidor de la zona. No obstante, puede ejecutar el programa de instalación específicamente para instalar o reparar una base de datos (consulte la sección “<a href="#">Instalación de una base de datos de ZENworks externa</a>” en la <a href="#">Guía de instalación de ZENworks 11 SP2</a>).</p> <p data-bbox="453 455 1024 476">Cuenta con las opciones de base de datos siguientes:</p> <ul data-bbox="480 506 1351 1318" style="list-style-type: none"> <li data-bbox="480 506 1351 644">♦ <b>Sybase SQL Anywhere incrustada:</b> instala automáticamente la base de datos incrustada en el servidor actual.  Si ha seleccionado la opción de base de datos incrustada, no se mostrarán más páginas de instalación de base de datos.</li> <li data-bbox="480 657 1351 877">♦ <b>Sybase SQL Anywhere remota:</b> esta base de datos debe existir ya en un servidor de la red,  Para seleccionar esta opción, debe haber realizado anteriormente los pasos descritos en la sección “<a href="#">Requisitos previos para la base de datos de Sybase SQL Anywhere remota</a>” de la <a href="#">Guía de instalación de ZENworks 11 SP2</a>.  También puede utilizar esta opción para realizar la instalación en una base de datos remota de OEM Sybase existente.</li> <li data-bbox="480 890 1351 1050">♦ <b>Microsoft SQL Server:</b> puede crear una nueva base de datos SQL o especificar una existente que resida en un servidor de la red.  Si crea una nueva base de datos SQL en este momento, obtendrá los mismos resultados que con los pasos de la sección “<a href="#">Requisitos previos para Microsoft SQL Server</a>” de la <a href="#">Guía de instalación de ZENworks 11 SP2</a>.</li> <li data-bbox="480 1062 1351 1318">♦ <b>Oracle:</b> especifica un esquema de usuario que se puede utilizar para configurar un esquema de base de datos de Oracle 10g externo para utilizarlo con ZENworks.  Puede crear un nuevo esquema de usuario o especificar uno existente que resida en un servidor de la red.  Para seleccionar esta opción, debe haber realizado anteriormente los pasos descritos en la sección “<a href="#">Requisitos previos para Oracle</a>” de la <a href="#">Guía de instalación de ZENworks 11 SP2</a>.</li> </ul> <p data-bbox="453 1346 1351 1430"><b>Importante:</b> en el caso de las bases de datos externas, el servidor que las almacena debe tener la hora sincronizada con todos los servidores primarios de la zona de gestión.</p>

Página del asistente	Detalles
Información de las bases de datos	<p>Para las opciones de bases de datos externas (<i>Sybase SQL Anywhere remota</i>, &gt; <i>Microsoft SQL Server</i> <i>Oracle</i>), necesita conocer la siguiente información. En algunos casos se proporcionan valores por defecto, que pueden modificarse si es necesario.</p> <ul style="list-style-type: none"> <li>♦ <b>Todas las bases de datos:</b> el servidor de la base de datos debe tener instalada una base de datos de Sybase SQL Anywhere, Microsoft SQL u Oracle. <ul style="list-style-type: none"> <li>♦ Nombre del servidor. Le recomendamos que identifique el servidor por su nombre DNS en lugar de por su dirección IP, de modo que permanezca sincronizado con los certificados firmados con nombres DNS. Configure el nombre de host o de dominio y el nombre del servidor DNS. Si no los configura, puede que los certificados se acuñen de forma incorrecta con el nombre de host <code>zenworks.site</code>.</li> </ul> <hr/> <p><b>Importante:</b> si posteriormente cambia la dirección IP o el nombre DNS del servidor, asegúrese de que el servidor DNS de la empresa se actualice con este cambio para que el servicio DNS del servidor de la base de datos permanezca sincronizado.</p> <hr/> </li> <li>♦ <b>(Opcional) Solo para SQL Server:</b> nombre de la instancia del servidor SQL que alberga la base de datos de ZENworks existente. debe especificar la instancia con nombre si desea que tenga un valor distinto del nombre por defecto <code>mssqlserver</code>.</li> <li>♦ <b>Solo Oracle:</b> el nombre del espacio de tablas donde desea que se cree la base de datos. Por defecto es <code>USERS</code>.</li> <li>♦ <b>Base de datos nueva:</b> <ul style="list-style-type: none"> <li>♦ El administrador de la base de datos (campo <i>Usuario</i>) debe tener permisos de lectura y escritura para poder llevar a cabo correctamente las operaciones requeridas en la base de datos.</li> <li>♦ La contraseña del administrador de la base de datos.</li> </ul> </li> <li>♦ <b>SQL Server o base de datos nueva:</b> <ul style="list-style-type: none"> <li>♦ Si utiliza la autenticación de Windows, especifique el dominio de Windows en el que existe el usuario especificado en el campo <i>Usuario</i>. Si no utiliza un dominio de Windows, especifique el nombre corto del servidor.</li> <li>♦ Utilización de la autenticación de Windows o de SQL Server. Para la autenticación de Windows, proporcione las credenciales de un usuario presente en el dispositivo actual o en el dominio. Para la autenticación de SQL, proporcione credenciales que coincidan con las de un usuario de SQL válido.</li> </ul> </li> </ul> <p>Es importante recordar si se ha instalado SQL Server mediante la autenticación de SQL, de Windows o si se ha seguido un sistema mixto. Asegúrese de seleccionar la opción que coincida con las opciones de SQL Server, o la autenticación fallará.</p>

Página del asistente	Detalles
Acceso a la base de datos	<p>Para las opciones de bases de datos externas (<i>Sybase SQL Anywhere remota</i>, &gt; <i>Microsoft SQL Server</i> Oracle), necesita conocer la siguiente información. En algunos casos se proporcionan valores por defecto, que pueden modificarse si es necesario.</p> <ul style="list-style-type: none"> <li>♦ <b>Todas las bases de datos:</b> el servidor debe tener instalada una base de datos de Sybase SQL Anywhere, Microsoft SQL u Oracle. <ul style="list-style-type: none"> <li>♦ Nombre de la base de datos. Sustituya <i>zenworks_MI_ZONA</i> con el nombre de la base de datos que desee o con un nombre de base de datos existente.</li> <li>♦ Usuario de la base de datos. El usuario debe tener permisos de lectura y escritura para poder modificar la base de datos. <p>Si también se ha seleccionado la autenticación de Windows, el usuario indicado deberá existir ya cuando se cree una base de datos SQL nueva. Al usuario se le otorga acceso de entrada a SQL Server y acceso de lectura y escritura a la base de datos de ZENworks que se va a crear.</p> <p>Para una base de datos existente, especifique un usuario con permisos suficientes para la base de datos.</p> </li> <li>♦ Contraseña de la base de datos. Para una base de datos nueva, esta contraseña se genera automáticamente si se selecciona la autenticación SQL. Para una base de datos existente, especifique la contraseña de un usuario existente que tenga permiso de lectura y escritura para la base de datos.</li> </ul> </li> <li>♦ <b>Solo para bases de datos Sybase:</b> el nombre del servidor de base de datos Sybase SQL Anywhere.</li> <li>♦ <b>Solo para bases de datos de Oracle:</b> el nombre del espacio de tablas donde desea que se cree la base de datos. Por defecto es USERS.</li> <li>♦ <b>Solo para bases de datos de SQL:</b> <ul style="list-style-type: none"> <li>♦ Si utiliza la autenticación de Windows, especifique el dominio de Windows en el que existe el usuario especificado en el campo <i>Usuario</i>. Si no utiliza un dominio de Windows, especifique el nombre corto del servidor.</li> <li>♦ Utilización de la autenticación de Windows o de SQL Server. Para la autenticación de Windows, proporcione las credenciales de un usuario presente en el dispositivo actual o en el dominio. Para la autenticación de SQL, proporcione credenciales que coincidan con las de un usuario de SQL válido.</li> </ul> </li> </ul> <p>Es importante recordar si se ha instalado SQL Server mediante la autenticación de SQL, de Windows o si se ha seguido un sistema mixto. Asegúrese de seleccionar la opción que coincida con las opciones de SQL Server, o la autenticación fallará.</p>
Configuración de SSL (mostrada solo para el primer servidor instalado en la zona de gestión)	<p>Para poder habilitar las comunicaciones SSL, se debe añadir un certificado SSL al servidor de ZENworks. Seleccione si desea utilizar una autoridad certificadora (CA) interna o externa.</p> <p>Para distribuciones posteriores de servidores primarios en la zona de gestión, se utilizará la CA establecida en la distribución del primer servidor.</p> <p>Los botones <i>Restablecer valor por defecto</i> restauran las vías a las mostradas cuando se accedió por primera vez a esta página.</p>

Página del asistente	Detalles
Certificado SSL firmado y clave privada	<p>Para introducir una clave privada y un certificado firmado por una CA de confianza, haga clic en <i>Elegir</i> para buscar y seleccionar los archivos de la clave y el certificado, o bien especifique las vías al certificado firmado que desee utilizar para este servidor (<i>Certificado SSL firmado</i>) y la clave privada asociada al certificado firmado (<i>Clave privada</i>).</p> <p>Para las distribuciones sucesivas de servidores primarios en la zona, se utilizará la CA establecida para la zona por la distribución del primer servidor.</p> <p>Para obtener información sobre cómo crear certificados externos para seleccionar, consulte la sección “<a href="#">Creación de un certificado externo</a>” en la <a href="#">Guía de instalación de ZENworks 11 SP2</a>.</p> <p>Para obtener información sobre cómo crear certificados externos para distribuir un servidor mediante una instalación silenciosa, consulte la sección “<a href="#">Creación del archivo de respuestas</a>” en la <a href="#">Guía de instalación de ZENworks 11 SP2</a>.</p>
Certificado raíz (opcional)	<p>Para introducir un certificado raíz de CA, haga clic en <i>Elegir</i> para buscarlo y seleccionarlo, o bien especifique la vía al certificado X.509 público de la CA (<i>Certificado raíz de CA</i>).</p>
Clave de licencia para ZENworks Configuration Management, ZENworks Asset Management y ZENworks Asset Inventory	<p>La casilla de verificación <i>Evaluar</i> está marcada por defecto en todos los productos de ZENworks 11 mostrados en la página. Estos productos son:</p> <ul style="list-style-type: none"> <li>◆ ZENworks 11 Configuration Management</li> <li>◆ ZENworks 11 Asset Management</li> <li>◆ ZENworks 11 Asset Inventory para UNIX/Linux</li> <li>◆ ZENworks 11 Endpoint Security Management</li> </ul> <p>Si decide conservar la configuración por defecto, todos los productos se instalarán con una licencia de prueba de 60 días.</p> <p>Además, puede realizar las siguientes acciones:</p> <ul style="list-style-type: none"> <li>◆ <b>Instalar la versión con licencia del producto:</b> especifique la clave de licencia que recibió al adquirir el producto. La casilla de verificación <i>Evaluar</i> se deselecciona de forma automática cuando se especifica la clave de licencia.</li> <li>◆ <b>Seleccionar los productos que desea instalar:</b> si no desea instalar la versión con licencia o la versión de prueba de un producto, puede deseleccionar manualmente la casilla <i>Evaluar</i> y no especificar la clave de licencia para dicho producto. Sin embargo, deberá instalar la versión con licencia o la versión de evaluación de alguno de los productos siguientes: <ul style="list-style-type: none"> <li>◆ ZENworks 11 Configuration Management</li> <li>◆ ZENworks 11 Asset Management</li> </ul> </li> </ul> <p>Además, puede instalar la versión con licencia o la versión de evaluación de ZENworks 11 Asset Inventory para UNIX/Linux.</p> <p>Si decide instalar solo uno de los productos de ZENworks (ZENworks 11 Configuration Management o ZENworks 11 Asset Management), los demás productos de ZENworks también se instalarán automáticamente, pero estarán desactivados. Podrá activarlos más tarde mediante el Centro de control de ZENworks. Para obtener más información sobre cómo activar el producto, consulte la sección “Licencias de productos de ZENworks 11” en la <a href="#">Referencia sobre la administración del sistema ZENworks 11 SP2</a>.</p>

Página del asistente	Detalles
Clave de licencia para ZENworks Patch Management	<p>ZENworks 11 Patch Management se instala de forma automática. Sin embargo, el producto solo se activa para la descarga de parches si se cumplen las siguientes condiciones:</p> <ul style="list-style-type: none"> <li>♦ Se ha especificado una clave de licencia de suscripción, que se debe adquirir por separado. Para obtener más información, consulte la sección "<a href="#">Activación de Patch Management</a>" en la guía <a href="#">Inicio rápido de administración de ZENworks 11 SP2</a>.</li> </ul> <p>El servicio de suscripción se puede activar más adelante mediante el Centro de control de ZENworks. Para obtener más información, consulte la sección "Licencias de productos de ZENworks 11" en la <a href="#">Referencia sobre la administración del sistema ZENworks 11 SP2</a>.</p> <p>Si especifica la clave de licencia, deberá indicar también el nombre de la empresa y la dirección de correo electrónico.</p> <p>Si no desea instalar ZENworks 11 Patch Management, deseleccione manualmente la casilla de verificación <i>Activar</i> y no indique la clave de licencia del producto. El producto se instala automáticamente, pero está desactivado.</p>
Resumen de la preinstalación	<p>para realizar cambios en cualquier información introducida hasta el momento, haga clic en <i>Anterior</i>. Cuando haga clic en <i>Instalar</i>, comenzará la configuración.</p>
ZENworks System Status Utility	<p>Permite lanzar una comprobación de subejecución de los servicios de ZENworks antes de cerrar el programa de configuración. Los resultados se publican en el registro de instalación.</p>

### 3.2.4 Instalación de las herramientas de VMware en ZENworks 11 SP2 Virtual Appliance

Las herramientas de VMware se instalan por defecto la primera vez que se arranca ZENworks SP2 Virtual Appliance, según el entorno virtual del host.

### 3.2.5 Configuración de la instancia preinstalada de ZENworks Reporting Server

Al configurar ZENworks Reporting Server es posible crear informes de ZENworks con detalles sobre un gran volumen de información de inventario, empaquetado y otros datos de dispositivos o lotes. Puede crear informes nuevos, editar o suprimir los que ya existan y programarlos. También puede crear carpetas que le permitan organizar y almacenar informes según sus propios criterios. Para obtener más información sobre los informes de ZENworks, consulte la [Referencia sobre informes del sistema ZENworks 11 SP2](#).

Solo puede configurar una instancia de ZENworks Reporting Server en una zona de gestión. Si una zona de gestión ya tiene un servidor primario con ZENworks Reporting Server, puede utilizar ese servidor para ZENworks Appliance, o también puede configurar una nueva instancia de ZENworks Reporting Server en ZENworks Appliance.

Para configurar ZENworks Reporting Server en ZENworks Appliance, revise las secciones siguientes:

- ♦ [“Lanzamiento manual del asistente de ZENworks Reporting Server” en la página 24](#)
- ♦ [“Configuración de ZENworks Reporting Server” en la página 25](#)

### **Lanzamiento manual del asistente de ZENworks Reporting Server**

Si ha cancelado la configuración de ZENworks Reporting Server mientras configuraba ZENworks Appliance (en el [Paso 3 en la página 17](#)), debe lanzar de forma manual el asistente de ZENworks Reporting Server.

- 1** (Opcional) Asegúrese de que el puerto 5005 está libre ejecutando el comando siguiente:

```
netstat -ant | grep LISTEN | grep 5005
```

Si el puerto 5005 no está incluido en la lista de puertos ocupados, continúe en el [Paso 2](#).

- 2** En ZENworks Appliance, abra una sesión de terminal y ejecute los comandos siguientes en el orden mostrado:

```
. /etc/profile  
/var/adm/zenworks/zrs-config.sh
```

Se inician los servicios de ZENworks Reporting Server.

- 3** Para instalar ZENworks Appliance, ejecute el comando siguiente:

```
/usr/share/ZRSConfiguration/setup.sh --zrs-config-only
```

Se lanza el asistente de ZENworks Reporting Server.

Para obtener más información sobre cómo configurar ZENworks Reporting Server, consulte [“Configuración de ZENworks Reporting Server” en la página 25](#) en la *Guía de instalación de ZENworks 11 SP2 Reporting Server*.

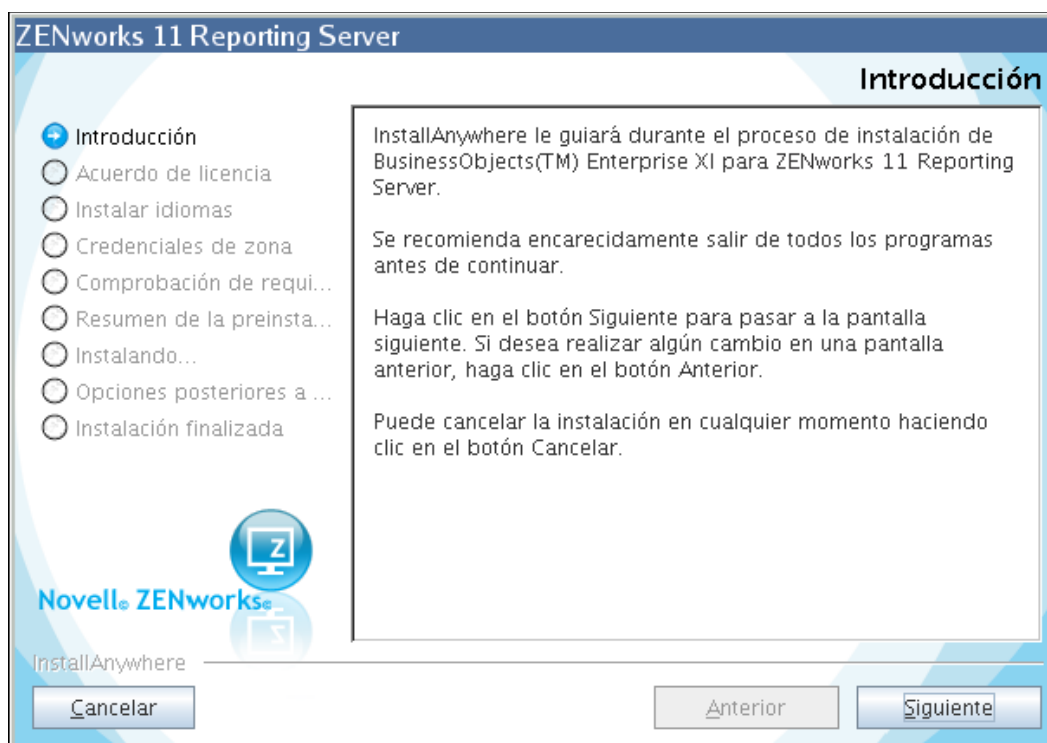
- 4** Para actualizar ZENworks Appliance, ejecute el comando siguiente para cargar los informes de ZENworks 10 Configuration Management SP3 ZENworks Reporting Server a ZENworks 11 Reporting Server:

```
/usr/share/ZRSConfiguration/setup.sh --zrs-config-only --zrs-load-reports
```



## Configuración de ZENworks Reporting Server

- 1 En el asistente de ZENworks Reporting Server, lea la introducción y haga clic en *Siguiente*.



- 2 (Condicional) Si ZENworks Reporting Server ya se ha configurado en la zona, se le pedirá que anule la instancia existente de ZENworks Reporting Server.

Para utilizar la instancia de ZENworks Reporting Server existente, haga clic en *Cancelar* para cancelar la configuración de ZENworks Reporting Server.

Para configurar ZENworks Reporting Server en ZENworks Appliance, haga clic en *Aceptar*.

La instancia existente de ZENworks Reporting Server se desactivará y comenzará la configuración de la nueva instancia en ZENworks Appliance. La configuración de ZENworks Reporting Server no requiere intervención por parte del usuario.

Para obtener más información sobre cómo decomisionar la versión existente de ZENworks Reporting Server, consulte [“Realización de una copia de seguridad de los informes antes de decomisionar una instancia existente de ZENworks Reporting Server”](#) en la *Guía de instalación de ZENworks 11 SP2 Reporting Server*.

- 3 Una vez finalizada la configuración, haga clic en *Terminado*.

Reinicie el equipo después de configurar ZENworks Reporting Server.

## 3.3 Tareas posteriores a la distribución

El espacio en disco mínimo necesario para distribuir ZENworks Appliance en una máquina virtual es de 50 GB. Según los demás requisitos, puede aumentar el espacio en disco después de distribuir ZENworks Appliance llevando a cabo las tareas de las secciones siguientes:

- ♦ [Sección 3.3.1, “Creación de un disco duro nuevo”, en la página 26](#)
- ♦ [Sección 3.3.2, “Partición y configuración de un disco duro nuevo”, en la página 26](#)

### 3.3.1 Creación de un disco duro nuevo

- 1 Inicie la aplicación VMware VSphere Client.
- 2 Haga clic con el botón derecho en la máquina virtual en la que haya distribuido ZENworks Appliance y haga clic en *Edit Settings* (Editar configuración).
- 3 En el recuadro de diálogo de propiedades de la máquina virtual, haga clic en *Add* (Añadir) para lanzar el asistente para añadir software.
- 4 En la página para seleccionar un dispositivo, seleccione *Hard Disk* (Disco duro) y haga clic en *Next* (Siguiente).
- 5 En la página para seleccionar un disco, haga clic en *Create a new virtual disk* (Crear un disco virtual nuevo) y haga clic en *Next* (Siguiente).
- 6 En la página para crear un disco, haga lo siguiente:
  - 6a Especifique la capacidad del disco.
  - 6b Especifique si desea usar la función de compatibilidad con provisión parcial o en clúster.
  - 6c Seleccione la ubicación con las opciones *Store with the virtual machine* (Almacenar con la máquina virtual) o *Specify a datastore* (Especificar un almacén de datos).
  - 6d (Condicional) Si selecciona la opción *Specify a datastore* (Especificar un almacén de datos), busque y seleccione la ubicación del almacén de datos.

El disco duro nuevo se almacena en la misma carpeta que los demás archivos de la máquina virtual en ese almacén de datos.
  - 6e Haga clic en *Siguiente*.
- 7 (Opcional) En la página de opciones avanzadas, especifique las opciones avanzadas para el nuevo disco virtual y haga clic en *Siguiente*.
- 8 En la página Ready to Complete (Listo para terminar), revise el resumen y haga clic en *Finish* (Finalizar).
- 9 Continúe con [“Partición y configuración de un disco duro nuevo” en la página 26](#).

### 3.3.2 Partición y configuración de un disco duro nuevo

- 1 Utilice el particionador de discos de YaST para particionar el disco duro que ha creado en [“Creación de un disco duro nuevo” en la página 26](#).

Para obtener más información sobre cómo particionar un disco duro nuevo mediante el particionador de YaST, consulte [“Uso del particionador de YaST” \(http://www.novell.com/documentation/sles11/book\\_sle\\_deployment/data/sec\\_yast2\\_i\\_y2\\_part\\_expert.html\)](http://www.novell.com/documentation/sles11/book_sle_deployment/data/sec_yast2_i_y2_part_expert.html) en la *Guía*

*de distribución de SLES 11* ([http://www.novell.com/documentation/sles11/book\\_sle\\_deployment/?page=/documentation/sles11/book\\_sle\\_deployment/data/book\\_sle\\_deployment\\_pre.html](http://www.novell.com/documentation/sles11/book_sle_deployment/?page=/documentation/sles11/book_sle_deployment/data/book_sle_deployment_pre.html)).

- 2 En el equipo al que ha distribuido ZENworks Appliance, abra una sesión de terminal y ejecute el comando siguiente para detener el servicio:

```
novell-zenworks-configure -c Start
```

**2a** Seleccione *Detener* para parar el servicio.

- 3 Realice una copia de seguridad del directorio `/var/opt/novell/zenworks` que contiene los datos de ZENworks en el directorio `/var/opt/novell/zenworks.bak` ejecutando el comando siguiente:

```
mv /var/opt/novell/zenworks /var/opt/novell/zenworks.bak
```

- 4 Monte la nueva partición de disco duro en el directorio `/var/opt/novell/zenworks`.

Para obtener más información sobre cómo montar una partición de disco duro, consulte “Uso del particionador de YaST” ([http://www.novell.com/documentation/sles11/book\\_sle\\_deployment/data/sec\\_yast2\\_i\\_y2\\_part\\_expert.html](http://www.novell.com/documentation/sles11/book_sle_deployment/data/sec_yast2_i_y2_part_expert.html)) en la *Guía de distribución de SLES 11* ([http://www.novell.com/documentation/sles11/book\\_sle\\_deployment/?page=/documentation/sles11/book\\_sle\\_deployment/data/book\\_sle\\_deployment\\_pre.html](http://www.novell.com/documentation/sles11/book_sle_deployment/?page=/documentation/sles11/book_sle_deployment/data/book_sle_deployment_pre.html)).

- 5 Mueva los archivos del directorio `/var/opt/novell/zenworks.bak` al directorio `/var/opt/novell/zenworks` ejecutando el comando siguiente:

```
mv /var/opt/novell/zenworks.bak/* /var/opt/novell/zenworks
```

- 6 Cambie la propiedad del directorio `/var/opt/novell/zenworks` a `zenworks` ejecutando el comando siguiente:

```
chown -R zenworks:zenworks /var/opt/novell/zenworks
```

- 7 Proporcione permisos de lectura y ejecución a otros usuarios y permisos completos al grupo y al propietario del directorio `/var/opt/novell/zenworks` ejecutando el comando siguiente:

```
chmod -R 775 /var/opt/novell/zenworks
```

- 8 Reinicie todos los servicios ejecutando el comando siguiente:

```
novell-zenworks-configure -c Start
```



# Gestión y supervisión de ZENworks Appliance

# 4

Después de distribuir ZENworks Virtual Appliance 11 SP2 (ZENworks Appliance), puede gestionar y supervisar la utilidad mediante las aplicaciones preinstaladas, como YaST y el Monitor de sistema GNOME. El Centro de control de YaST permite administrar y realizar el mantenimiento de la instancia personalizada y preinstalada de SUSE Linux Enterprise Server 11 JeOS (SLES 11 SP1) configurando el hardware, instalando redes y servicios, etc. El Monitor de sistema GNOME permite supervisar los programas y los procesos que se ejecutan en el equipo, evaluar la actividad de los procesos en ejecución, comprobar el uso del espacio en disco, etc.

---

**Nota:** puede instalar el paquete de herramientas de VMware después de distribuir ZENworks Appliance a la infraestructura virtual. Estas herramientas no se incluyen con ZENworks Appliance.

---

Para gestionar y supervisar ZENworks Appliance mediante el Centro de control de YaST o el Monitor de sistema GNOME:

- 1 Entre en ZENworks Appliance como usuario Root.
- 2 (Condicional) Si desea gestionar ZENworks Appliance, en el menú *Ordenador* del escritorio, haga clic en *Aplicaciones > Sistema > YaST*.

Se muestra el Centro de control de YaST.

Para obtener más información sobre cómo trabajar con el Centro de control de YaST, consulte “Configuración del sistema” ([http://www.novell.com/documentation/sles11/book\\_sle\\_deployment/data/sec\\_i\\_yast2\\_conf.html](http://www.novell.com/documentation/sles11/book_sle_deployment/data/sec_i_yast2_conf.html)) en la *Guía de distribución de SLES 11* ([http://www.novell.com/documentation/sles11/book\\_sle\\_deployment/?page=/documentation/sles11/book\\_sle\\_deployment/data/sec\\_i\\_yast2\\_conf.html](http://www.novell.com/documentation/sles11/book_sle_deployment/?page=/documentation/sles11/book_sle_deployment/data/sec_i_yast2_conf.html)).

- 3 (Condicional) Si quiere supervisar ZENworks Appliance, haga doble clic en el acceso directo  del escritorio.

O bien

En el menú *Ordenador* del escritorio, haga clic en *Aplicaciones > Sistema > Monitor de sistema GNOME*.

Se muestra la ventana del Monitor de sistema.



# Resolución de problemas de ZENworks Appliance



En las siguientes secciones encontrará soluciones a los problemas que pueden producirse al distribuir ZENworks Virtual Appliance 11 (ZENworks Appliance):

- ♦ “Se produce un error al descargar la imagen de ZENworks Appliance” en la página 31
- ♦ “No es posible configurar ZENworks Reporting Server después de actualizar ZENworks 10 Configuration Management SP3 Appliance a ZENworks 11 SP2 Appliance” en la página 31
- ♦ “El asistente de ZENworks Reporting Server no se lanza en ZENworks Appliance” en la página 31
- ♦ “No es posible configurar ZENworks Reporting Server después de actualizar ZENworks 10 Configuration Management SP3 Appliance a ZENworks 11 SP2 Appliance” en la página 32
- ♦ “El paquete de herramientas de VMware instalado en ZENworks 11 SP2 Appliance está dañado” en la página 32
- ♦ “La distribución falla y se muestra el error “No es posible cargar zlib1.dll”” en la página 33
- ♦ “La migración de la versión 10.3.x a la 11.x del dispositivo falla por una interrupción temporal de la red” en la página 33

## Se produce un error al descargar la imagen de ZENworks Appliance

Origen: ZENworks 11 SP2; ZENworks Appliance.

Causa posible: La imagen de ZENworks Appliance se ha descargado en un sistema de archivos FAT, que no admite archivos de más de 4 GB.

Acción: Utilice un sistema de archivos que admita archivos con un tamaño superior a 4 GB, como NTFS en Windows y ext3 o ReiserFS en Linux.

## No es posible configurar ZENworks Reporting Server después de actualizar ZENworks 10 Configuration Management SP3 Appliance a ZENworks 11 SP2 Appliance

Origen: ZENworks 11 SP2; ZENworks Reporting Server.

Acción: Reinicie el dispositivo, que se actualizará a ZENworks 11.

## El asistente de ZENworks Reporting Server no se lanza en ZENworks Appliance

Origen: ZENworks 11 SP2; ZENworks Reporting Server.

Explicación: El asistente de ZENworks Reporting Server no se lanza automáticamente en ZENworks Appliance después de configurar ZENworks 11 SP2.

Acción: Realice las acciones siguientes:

- 1 Reinicie el dispositivo después de instalar ZENworks 11 SP2.
- 2 Entre en ZENworks Appliance.

**3** Abra una sesión de terminal y ejecute el siguiente comando:

```
/usr/share/ZRSConfiguration/setup.sh --zrs-config-only
```

### **No es posible configurar ZENworks Reporting Server después de actualizar ZENworks 10 Configuration Management SP3 Appliance a ZENworks 11 SP2 Appliance**

Origen: ZENworks 11 SP2; ZENworks Reporting Server.

Explicación: No es posible configurar ZENworks Reporting Server después de actualizar ZENworks 10 Configuration Management SP3 Appliance a ZENworks 11 SP2 Appliance.

### **El paquete de herramientas de VMware instalado en ZENworks 11 SP2 Appliance está dañado**

Origen: ZENworks 11 SP2; ZENworks Appliance.

Acción: Si el paquete de herramientas de VMware instalado en ZENworks 11 SP2 Appliance está dañado, lleve a cabo las acciones siguientes:

**1** Desinstale el paquete de herramientas de VMware ejecutando correctamente los siguientes comandos:

♦ En ESX 4.5 actualización 1, ejecute el comando siguiente:

```
rpm -e vmware-open-vm-tools vmware-open-vm-tools-  
common vmware-open-vm-tools-kmod vmware-open-vm-  
tools-nox vmware-open-vm-tools-xorg-drv-display  
vmware-open-vm-tools-xorg-drv-mouse vmware-open-vm-  
tools-xorg-utilities vmware-tools vmware-tools-common  
vmware-tools-nox
```

♦ En ESX 5, ejecute el comando siguiente:

```
rpm -e vmware-tools-core vmware-tools-esx vmware-  
tools-esx-kmods-default vmware-tools-esx-nox vmware-  
tools-foundation vmware-tools-guestlib vmware-tools-  
guestsdk vmware-tools-help vmware-tools-hgfs vmware-  
tools-libraries-nox vmware-tools-libraries-x vmware-  
tools-plugins-autoUpgrade vmware-tools-plugins-  
deployPkg vmware-tools-plugins-desktopEvents vmware-  
tools-plugins-dndcp vmware-tools-plugins-guestInfo  
vmware-tools-plugins-hgfsServer vmware-tools-plugins-  
powerOps vmware-tools-plugins-resolutionSet vmware-  
tools-plugins-timeSync vmware-tools-plugins-unity  
vmware-tools-plugins-vix vmware-tools-plugins-  
vmbackup vmware-tools-pvscsi-common vmware-tools-  
pvscsi-kmp-default vmware-tools-services vmware-  
tools-user vmware-tools-vmblock-common vmware-tools-  
vmblock-kmp-default vmware-tools-vmci-common vmware-  
tools-vmci-kmp-default vmware-tools-vmhgfs-common  
vmware-tools-vmhgfs-kmp-default vmware-tools-  
vmmemctl-common vmware-tools-vmmemctl-kmp-default  
vmware-tools-vmsync-common vmware-tools-vmsync-kmp-  
default vmware-tools-vmxnet3-common vmware-tools-
```



```
vmxnet3-kmp-default vmware-tools-vmxnet-common
vmware-tools-vmxnet-kmp-default vmware-tools-vssock-
common vmware-tools-vssock-kmp-default vmware-tools-
xorg-drv-display vmware-tools-xorg-drv-mouse
```

- 2 Vuelva a instalar el paquete de herramientas de VMware ejecutando el comando `/var/adm/zenworks/installVMTools.sh`.

### La distribución falla y se muestra el error “No es posible cargar zlib1.dll”

Origen: ZENworks 11 SP2; ZENworks Appliance.

Explicación: Cuando se distribuye el servidor de dispositivo en el cliente ESX 5.0, la distribución falla y se muestra el error *No es posible cargar zlib1.dll*.

Acción: Para distribuir correctamente el dispositivo, copie el archivo `zlib1.dll` de la ubicación de instalación anterior al *<directorio de instalación del cliente de VMware>\Infrastructure\Virtual Infrastructure Client\5.0* y reinicie la distribución de ZENworks Appliance.

### La migración de la versión 10.3.x a la 11.x del dispositivo falla por una interrupción temporal de la red

Origen: ZENworks 11 SP2; ZENworks Appliance.

Explicación: Si vuelve a intentar la migración del dispositivo después de que falle por una interrupción temporal de la red, se muestra el mensaje siguiente:

```
device is already upgraded.
```

Acción: Para completar el proceso de migración, lleve a cabo los pasos siguientes en el equipo con la versión 11.x:

- 1 Ejecute el comando siguiente:

```
/var/zenworks/migrate.sh <IP_APP> <NOMBRE_ZONA>
```

Sustituya `IP_APP` por la dirección IP del servidor 10.3.x y `NOMBRE_ZONA` por el nombre de la zona.

- 2 Ejecute el comando:

```
/var/adm/zenworks/copyNetwork.sh <IP_APP>
```

Sustituya `IP_APP` por la dirección IP del servidor 10.3.x.

- 3 Cree un archivo nuevo denominado `servicehandler` y añádale el siguiente texto:

```
#!/bin/bash

if [ $# != 4 ] ; then
    echo "Usage: servicehandler <servicename> <Operation (1
for install, 2 for uninstall)> <Start ID> <Kill ID>"
    exit 1
fi

if [ `id -u` -ne 0 ] ; then
    echo "Run this file as root."
    exit 1
fi
```

```

INSTALL=1
UNINSTALL=2

SERVICE_NAME=$1
OPERATION=$2
START_ID=$3
KILL_ID=$4

if [ $OPERATION -eq $INSTALL ] ; then
    #Install service

    if [ -x /usr/lib/lsb/install_initd ]; then
        /usr/lib/lsb/install_initd /etc/init.d/
$SERVICE_NAME
    elif [ -x /sbin/chkconfig ]; then
        /sbin/chkconfig --add $SERVICE_NAME
    else
        for i in 2 3 4 5; do
            ln -s /etc/init.d/$SERVICE_NAME /etc/rc.d/
rc$i.d/S$START_ID$SERVICE_NAME
        done
        for i in 1 6; do
            ln -s /etc/init.d/$SERVICE_NAME /etc/rc.d/
rc$i.d/K$KILL_ID$SERVICE_NAME
        done
    fi
elif [ $OPERATION -eq $UNINSTALL ] ; then
    #Uninstall service

    if [ -x /usr/lib/lsb/remove_initd ]; then
        /usr/lib/lsb/remove_initd /etc/init.d/
$SERVICE_NAME
    elif [ -x /sbin/chkconfig ]; then
        /sbin/chkconfig --del $SERVICE_NAME
    else
        for i in 2 3 4 5; do
            rm /etc/rc.d/rc$i.d/S$START_ID$SERVICE_NAME
        done
        for i in 1 6; do
            rm /etc/rc.d/rc$i.d/K$KILL_ID$SERVICE_NAME
        done
    fi
else
    echo "Invalid operation specified";
fi

```

**4** Para otorgar permisos de ejecución al archivo `servicehandler`, ejecute el comando `chmod +x servicehandler`.

**5** Coloque el archivo `servicehandler` en el directorio raíz y ejecute los comandos siguientes:

```
./servicehandler novell-zenmtr 1 90 10
./servicehandler novell-zenworks-xplatzmd 1 90 10
./servicehandler novell-xplat-RunLevelChange3 1 90 10
./servicehandler novell-zenloader 1 90 10
./servicehandler novell-zenserver 1 90 10
./servicehandler novell-pbserv 1 90 10
./servicehandler novell-proxydhcp 1 90 10
./servicehandler novell-tftp 1 90 10
./servicehandler novell-zmgprebootpolicy 1 90 10
```

**6** Si usa una base de datos Sybase incrustada, ejecute los comandos siguientes:

```
./servicehandler novell sybase-asa 1 90 10
./servicehandler novell casa_attd 1 90 10
```

**7** Para completar el proceso, ejecute el comando `/opt/novell/zenworks/bin/permissions.sh`.



# Actualizaciones de la documentación

# B

Esta sección contiene información sobre las modificaciones en el contenido de la documentación que se han realizado en esta *Referencia sobre distribución y administración de Novell ZENworks 11 Virtual Appliance* tras la publicación inicial de Novell ZENworks 11 Configuration Management. La información puede ayudarle a estar al día de las actualizaciones de la documentación.

Esta documentación se ofrece en la Web en dos formatos: HTML y PDF. La documentación HTML y PDF está actualizada con los cambios en la documentación que se indican en esta sección.

Si necesita saber si la copia de la documentación en PDF que está usando es la más reciente, consulte la fecha de publicación que aparece en la página del título.

Se han efectuado las siguientes actualizaciones en el documento:

- ♦ [Sección B.1, “20 de marzo de 2012: 11 SP2”, en la página 37](#)

## B.1 20 de marzo de 2012: 11 SP2

Se han realizado actualizaciones en las siguientes secciones:

Ubicación	Actualización
<a href="#">Apéndice A, “Resolución de problemas de ZENworks Appliance”, en la página 31</a>	<p>Se han añadido los siguientes problemas y soluciones posibles:</p> <ul style="list-style-type: none"><li>♦ <a href="#">“El paquete de herramientas de VMware instalado en ZENworks 11 SP2 Appliance está dañado” en la página 32</a></li><li>♦ <a href="#">“La distribución falla y se muestra el error “No es posible cargar zlib1.dll” en la página 33</a></li><li>♦ <a href="#">“La migración de la versión 10.3.x a la 11.x del dispositivo falla por una interrupción temporal de la red” en la página 33</a></li></ul>

