

Référence de déploiement et d'administration de ZENworks Virtual Appliance

Novell® ZENworks® 11

11

5 janvier 2011

www.novell.com



Mentions légales

Novell, Inc. exclut toute garantie relative au contenu ou à l'utilisation de cette documentation. En particulier, Novell ne garantit pas que cette documentation est exhaustive ni exempte d'erreurs. Novell, Inc. se réserve en outre le droit de réviser cette publication à tout moment et sans préavis.

Par ailleurs, Novell exclut toute garantie relative à tout logiciel, notamment toute garantie, expresse ou implicite, que le logiciel présenterait des qualités spécifiques ou qu'il conviendrait à un usage particulier. Novell se réserve en outre le droit de modifier à tout moment tout ou partie des logiciels Novell, sans notification préalable de ces modifications à quiconque.

Tous les produits ou informations techniques fournis dans le cadre de ce contrat peuvent être soumis à des contrôles d'exportation aux États-Unis et à la législation commerciale d'autres pays. Vous vous engagez à respecter toutes les réglementations de contrôle des exportations et à vous procurer les licences et classifications nécessaires pour exporter, réexporter ou importer des produits livrables. Vous acceptez de ne pas procéder à des exportations ou à des réexportations vers des entités figurant sur les listes noires d'exportation en vigueur aux États-Unis ou vers des pays terroristes ou soumis à un embargo par la législation américaine en matière d'exportations. Vous acceptez de ne pas utiliser les produits livrables pour le développement prohibé d'armes nucléaires, de missiles ou chimiques et biologiques. Reportez-vous à la [page Web des services de commerce international de Novell \(http://www.novell.com/info/exports/\)](http://www.novell.com/info/exports/) pour plus d'informations sur l'exportation des logiciels Novell. Novell décline toute responsabilité dans le cas où vous n'obtiendriez pas les autorisations d'exportation nécessaires.

Copyright © 2007-2011 Novell, Inc. Tous droits réservés. Cette publication ne peut être reproduite, photocopiée, stockée sur un système de recherche documentaire ou transmise, même en partie, sans le consentement écrit explicite préalable de l'éditeur.

Novell, Inc.
404 Wyman Street, Suite 500
Waltham, MA 02451
États-Unis
www.novell.com

Documentation en ligne : pour accéder à la documentation en ligne la plus récente de ce produit et des autres produits Novell ou pour obtenir des mises à jour, reportez-vous au [site Novell de documentation \(http://www.novell.com/documentation\)](http://www.novell.com/documentation).

Marques de Novell

Pour connaître les marques commerciales de Novell, reportez-vous à la [liste des marques commerciales et des marques de service de Novell \(http://www.novell.com/company/legal/trademarks/tmlist.html\)](http://www.novell.com/company/legal/trademarks/tmlist.html).

Éléments tiers

Toutes les marques commerciales de fabricants tiers appartiennent à leur propriétaire respectif.

Table des matières

| | |
|---|-----------|
| À propos de ce guide | 7 |
| 1 Présentation | 9 |
| 2 Configuration système requise | 11 |
| 3 Déploiement de ZENworks Appliance | 13 |
| 3.1 Tâches préalables au déploiement | 13 |
| 3.2 Configuration de ZENworks Appliance | 14 |
| 3.2.1 Configuration du SLES 11 SP1 préinstallé | 15 |
| 3.2.2 Configuration du serveur ZENworks préinstallé | 16 |
| 3.2.3 Informations de configuration pour ZENworks 11 sous ZENworks Appliance. | 18 |
| 3.2.4 Configuration du serveur ZENworks Reporting Server préinstallé | 25 |
| 3.3 Tâches postérieures au déploiement | 27 |
| 3.3.1 Création d'un nouveau disque dur | 27 |
| 3.3.2 Partitionnement et configuration d'un nouveau disque dur | 28 |
| 4 Administration et surveillance de ZENworks Appliance | 29 |
| A Dépannage de ZENworks Appliance | 31 |

À propos de ce guide

Le présent manuel *Référence de déploiement et d'administration de ZENworks Virtual Appliance 11* vous aide à mener à bien le déploiement de ZENworks Virtual Appliance 11 (ZENworks Appliance) dans l'infrastructure virtuelle prise en charge par ZENworks. ZENworks Appliance est basé sur le produit personnalisé SUSE Linux Enterprise Server 11 JeOS (SLES 11 SP1), et préinstallé avec les logiciels ZENworks 11 Server et ZENworks 11 Reporting Server.

Il est organisé de la manière suivante :

- ♦ [Chapitre 1, « Présentation », page 9](#)
- ♦ [Chapitre 2, « Configuration système requise », page 11](#)
- ♦ [Chapitre 3, « Déploiement de ZENworks Appliance », page 13](#)
- ♦ [Chapitre 4, « Administration et surveillance de ZENworks Appliance », page 29](#)
- ♦ [Annexe A, « Dépannage de ZENworks Appliance », page 31](#)

Public

Le présent guide est destiné aux administrateurs de ZENworks.

Commentaires

Nous souhaiterions connaître vos commentaires et suggestions sur ce guide et les autres documentations fournies avec ce produit. Utilisez la fonction Commentaires au bas de chaque page de la documentation en ligne, ou accédez au [site Novell de commentaires sur la documentation](http://www.novell.com/documentation/feedback.html) (<http://www.novell.com/documentation/feedback.html>) pour entrer vos commentaires.

Documentation complémentaire

D'autres manuels (aux formats PDF et HTML) viennent compléter la documentation relative à ZENworks 11 . Ils facilitent l'apprentissage et la mise en œuvre du produit. Pour obtenir de la documentation supplémentaire, consultez le site Web de documentation de [ZENworks 11](http://www.novell.com/documentation/zenworks11/) (<http://www.novell.com/documentation/zenworks11/>).

Présentation

1

ZENworks 11 est disponible en tant qu'applicatif virtuel pouvant être déployé au sein d'une infrastructure virtuelle prise en charge. ZENworks Virtual Appliance 11 (ZENworks Appliance) est basé sur le produit personnalisé SUSE Linux Enterprise Server 11 JeOS (SLES 11 SP 11), et préinstallé avec les logiciels ZENworks 11 Server et ZENworks 11 Reporting Server.

ZENworks Appliance comprend une version personnalisée de SLES 11 SP1 qui ne comporte que les fonctions nécessaires au déploiement et à la gestion de ce produit. Voici quelques-unes des fonctions qui ont été personnalisées pour ZENworks Appliance :

- ♦ Les options de gestion des logiciels et de mise à jour de SLES ont été supprimées de YaST.
- ♦ La fonction de mise à jour du système ZENworks a été améliorée de manière à permettre la mise à jour de ZENworks Appliance.

Pour plus d'informations sur les mises à jour système, reportez-vous à la section « [Présentation des mises à jour système ZENworks](#) » dans le manuel *Référence d'administration du système ZENworks 11*.

ZENworks Appliance permet de bénéficier des avantages suivants :

- ♦ Un déploiement simple et rapide du serveur ZENworks et de ZENworks Reporting Server dans une zone de gestion sans devoir procéder à l'installation normale. ZENworks Appliance est en effet une image virtuelle livrée avec la version personnalisée de SLES 11 SP1, ZENworks Server et ZENworks Reporting Server.

Pour plus d'informations sur ZENworks 11, reportez-vous au manuel *Démarrage rapide de l'administration de ZENworks 11*.

Pour plus d'informations sur ZENworks Reporting, reportez-vous au manuel *Référence de création de rapports du système ZENworks 11*.

- ♦ Une exécution de ZENworks dans un environnement isolé et virtualisé.

Configuration système requise

2

ZENworks Virtual Appliance 11 (ZENworks Appliance) est une machine virtuelle 64 bits (x86_64). Les sections suivantes présentent la configuration requise pour déployer ZENworks Appliance au sein d'une infrastructure virtuelle :

Tableau 2-1 Configuration requise pour ZENworks Appliance

| Élément | Configuration requise |
|---------------------------------------|--|
| Hyperviseur | <ul style="list-style-type: none">♦ VMware ESX Server version 3.5 U4♦ VMware ESX / ESXi Server version 4 et ses mises à jour♦ VMware ESX / ESXi Server version 4.1 |
| Configuration de la machine virtuelle | <p>ZENworks Appliance nécessite la configuration minimale suivante (préconfigurée par défaut) :</p> <ul style="list-style-type: none">♦ Mémoire vive : minimum 4 Go♦ Espace disque : minimum 50 Go <p>Il est possible d'augmenter l'espace disque après le déploiement de ZENworks Appliance. Pour plus d'informations, reportez-vous à la Section 3.3, « Tâches postérieures au déploiement », page 27.</p> <ul style="list-style-type: none">♦ Résolution de l'affichage : 1024 x 768 avec 256 couleurs minimale |
| Résolution des noms d'hôte | <p>Le serveur doit résoudre les noms d'hôte des périphériques car dans le cas contraire, certaines fonctionnalités de ZENworks ne fonctionnent pas correctement.</p> <p>Les noms des serveurs doivent respecter les exigences DNS, faute de quoi le login à ZENworks échoue. Tous les caractères alphanumériques sont admis (en majuscules et minuscules), ainsi que le trait d'union (-).</p> |
| Adresse IP | <p>Le serveur doit posséder une adresse IP statique ou une adresse DHCP permanente.</p> <p>L'installation est interrompue si le programme tente d'utiliser une carte réseau à laquelle aucune adresse IP n'est associée.</p> |
| Base de données | <p>ZENworks Appliance est livré avec la base de données embarquée Sybase SQL Anywhere. Il est toutefois possible d'utiliser une base de données différente, mais celle-ci doit répondre à certains critères.</p> <p>Pour plus d'informations, reportez-vous à la section « Configuration requise pour la base de données » du Guide d'installation de ZENworks 11.</p> |

| Élément | Configuration requise |
|---|--|
| Annuaire LDAP | <p>La configuration requise pour l'annuaire LDAP de ZENworks Appliance est identique à celle de ZENworks 11.</p> <p>Pour plus d'informations, reportez-vous à la section « Configuration requise pour l'annuaire LDAP » du <i>Guide d'installation de ZENworks 11</i>.</p> |
| Navigateur d'administration | <p>La configuration requise pour le navigateur d'administration de ZENworks Appliance est identique à celle du système ZENworks 11</p> <p>Pour plus d'informations, reportez-vous à la section « Configuration du navigateur d'administration » du <i>Guide d'installation de ZENworks 11</i>.</p> |
| <p>Remarque : si un serveur primaire est situé derrière un pare-feu NAT, les périphériques sur Internet ou le réseau public ne peuvent pas communiquer avec lui.</p> | |

Déploiement de ZENworks Appliance

3

Une zone de gestion est constituée d'un ou plusieurs serveurs primaires et d'un ou plusieurs périphériques gérés. En installant et en configurant le logiciel ZENworks, il est possible de configurer les serveurs primaires sur des machines à la fois physiques et virtuelles d'une zone. Il est également possible de configurer les serveurs primaires au sein de l'infrastructure virtuelle prise en charge en y déployant [ZENworks Appliance](#).

Pour déployer ZENworks Appliance, effectuez les tâches décrites dans les sections suivantes :

- ♦ [Section 3.1, « Tâches préalables au déploiement », page 13](#)
- ♦ [Section 3.2, « Configuration de ZENworks Appliance », page 14](#)
- ♦ [Section 3.3, « Tâches postérieures au déploiement », page 27](#)

3.1 Tâches préalables au déploiement

Avant de commencer à déployer ZENworks Appliance, effectuez les tâches suivantes :

- 1** Vérifiez que la machine virtuelle sur laquelle vous souhaitez déployer ZENworks Appliance respecte la configuration de base requise indiquée au [Chapitre 2, « Configuration système requise », page 11](#).
- 2** Créez une nouvelle machine virtuelle contenant ZENworks Appliance préinstallé en important l'image de ZENworks Appliance.

Cette image est stockée au format .ova (`ZENworks_Appliance.x86_64-11.ova`) et peut être importée dans l'infrastructure VMware à l'aide de l'application VMware VSphere Client.

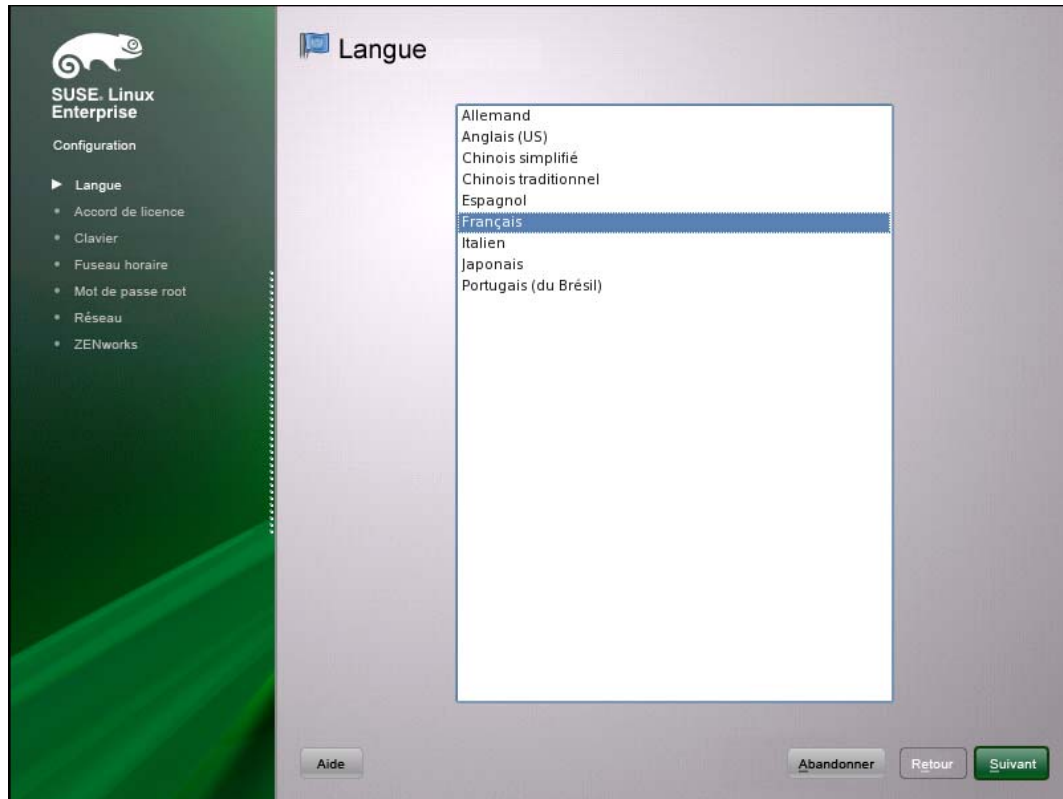
L'image de ZENworks Appliance est fournie avec les trois éditions (Standard, Advanced et Enterprise) de ZENworks 11. À partir du [site Web de téléchargement de ZENworks 11 \(http://download.novell.com/index.jsp\)](http://download.novell.com/index.jsp), vous pouvez télécharger soit le fichier OVA directement, soit les différents fichiers ZIP de ZENworks Appliance afin de créer le fichier OVA. Pour des instructions détaillées, reportez-vous à la [page relative au téléchargement et à l'installation de ZENworks 11 \(http://www.novell.com/documentation/zenworks11/\)](http://www.novell.com/documentation/zenworks11/).

Pour importer l'image de ZENworks Appliance dans une infrastructure virtuelle :

- 2a** Démarrez l'application VMware VSphere Client.
- 2b** Cliquez sur *File (Fichier) > Deploy OVF Template (Déployer le modèle OVF)* pour lancer l'assistant de déploiement du modèle OVF.
- 2c** Dans la page Source, sélectionnez l'une des options suivantes, puis cliquez sur *Next (Suivant)*.
 - ♦ L'option *Select from file (Sélectionner à partir du fichier)* permet de rechercher et de sélectionner le fichier .ova qui contient l'image de ZENworks Appliance.
 - ♦ *Deploy from URL (Déployer à partir de l'URL)* permet de télécharger le fichier .ova à partir du serveur Web.
- 2d** Suivez les invites pour effectuer le déploiement du fichier .ova.
- 2e** À la fin du déploiement, cliquez sur *Done (Terminé)*.

- 3 (Facultatif) Prenez un instantané de la machine virtuelle que vous avez créée à l'Étape 2.
- 4 Démarrez la machine virtuelle sur laquelle vous avez importé l'image de ZENworks Appliance.

L'assistant Configuration se lance automatiquement.



- 5 Passez à la [Section 3.2, « Configuration de ZENworks Appliance », page 14.](#)

3.2 Configuration de ZENworks Appliance

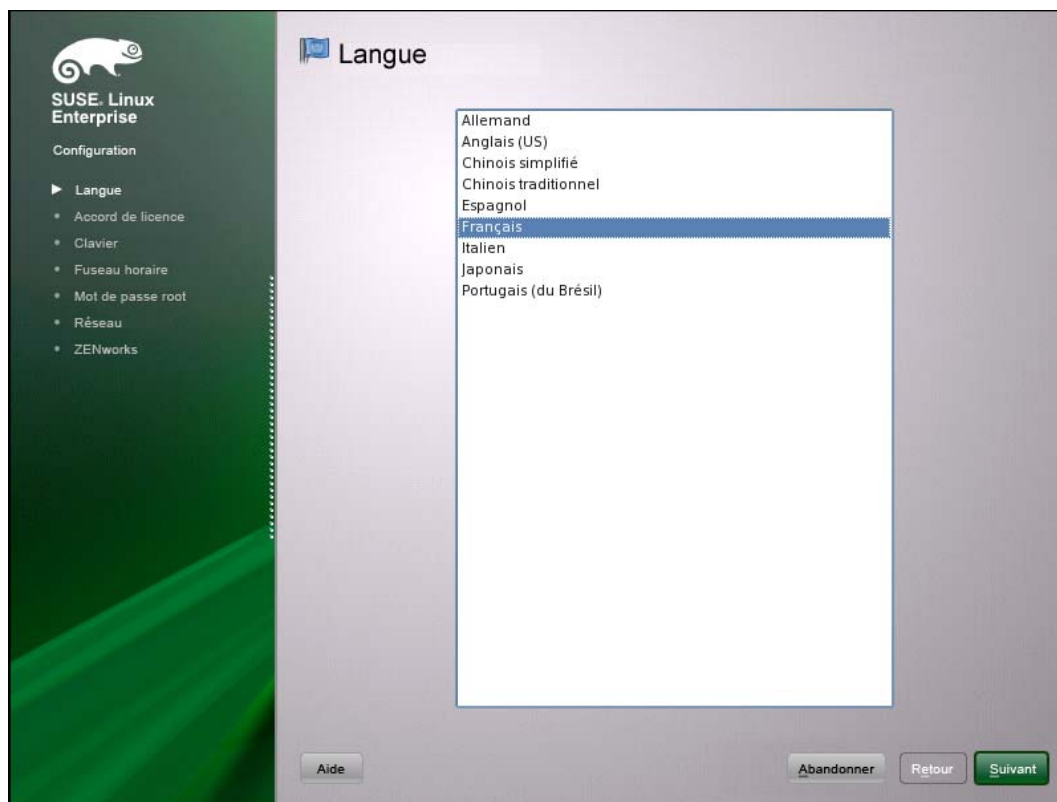
Après avoir l'importé l'image de ZENworks Appliance dans votre machine virtuelle, consultez les sections suivantes afin de configurer ZENworks Appliance :

- ♦ [Section 3.2.1, « Configuration du SLES 11 SP1 préinstallé », page 15](#)
- ♦ [Section 3.2.2, « Configuration du serveur ZENworks préinstallé », page 16](#)
- ♦ [Section 3.2.3, « Informations de configuration pour ZENworks 11 sous ZENworks Appliance », page 18](#)
- ♦ [Section 3.2.4, « Configuration du serveur ZENworks Reporting Server préinstallé », page 25](#)

Une fois ZENworks Appliance configuré, vous pouvez vous y loguer et utiliser la console de gestion du Centre de contrôle ZENworks pour bénéficier des fonctionnalités de ZENworks 11 Configuration Management. Pour plus d'informations, reportez-vous au [Guide de démarrage rapide de l'administration de ZENworks 11](#).

3.2.1 Configuration du SLES 11 SP1 préinstallé

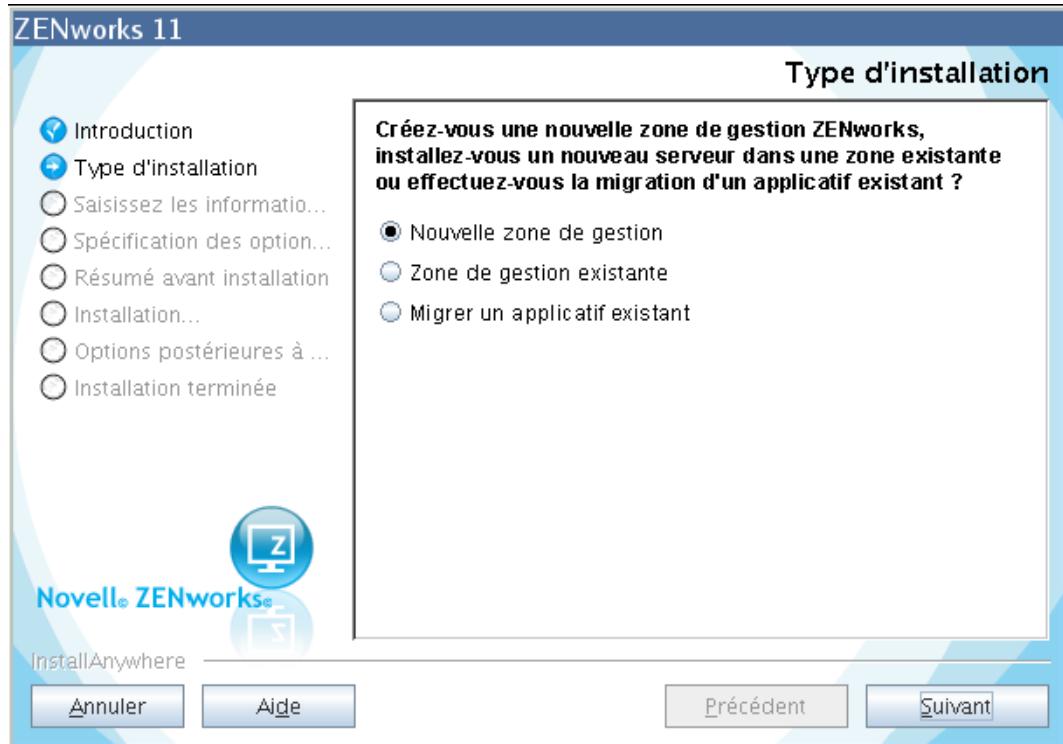
- 1 Dans la page Langue de l'assistant Configuration, sélectionnez la langue de l'assistant, puis cliquez sur *Suivant*.



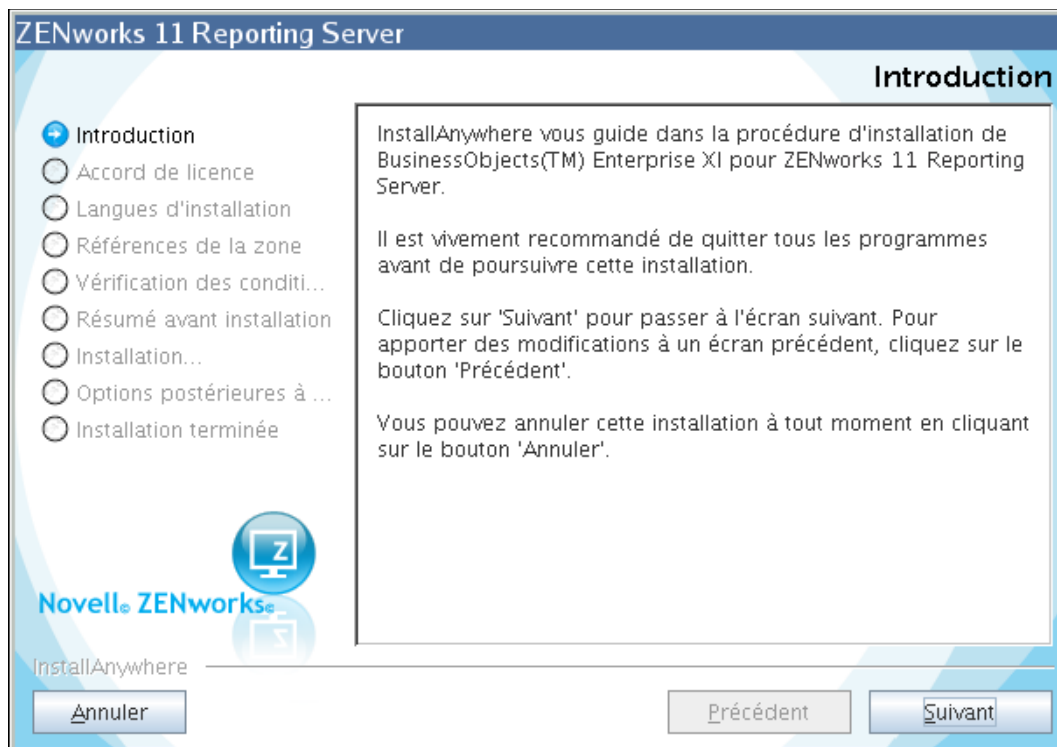
- 2 Dans la page Accord de licence, acceptez l'*accord de licence utilisateur final*, puis cliquez sur *Suivant*.
- 3 Dans la page Clavier, configurez la disposition du clavier, puis cliquez sur *Suivant*.
- 4 Dans la page Fuseau horaire, configurez les paramètres du fuseau horaire et de l'horloge à utiliser sur votre système, puis cliquez sur *Suivant*.
- 5 Dans la page Mot de passe root, spécifiez le mot de passe root.
- 6 Dans la page Configuration réseau, sélectionnez *Interfaces réseau > Carte réseau Ethernet > Modifier*, puis configurez les informations réseau suivantes pour ZENworks Appliance :
 - ♦ Nom de l'hôte et nom du serveur
Le serveur doit posséder une adresse IP statique ou une adresse DHCP permanente.
 - ♦ Adresse IP de votre machine (pour une adresse IP statique)
 - ♦ Masque de sous-réseau (pour une adresse IP statique)
 - ♦ Passerelle par défaut (pour une adresse IP statique)
- 7 Cliquez sur *Terminer*.
ZENworks 11 s'affiche. Le lancement de cet assistant peut prendre quelques secondes.
- 8 Passez à la [Section 3.2.2, « Configuration du serveur ZENworks préinstallé », page 16.](#)

3.2.2 Configuration du serveur ZENworks préinstallé

- 1 (Facultatif) Si vous avez configuré ZENworks Appliance avec une adresse IP statique, soumettez cette dernière à la commande ping à partir d'une autre machine pour tester la connectivité.
- 2 Effectuez les étapes de l'assistant ZENworks 11 en renseignant les champs à l'aide des informations fournies au [Tableau 3-1, « Informations sur la configuration », page 19](#) :



Une fois la configuration terminée, l'assistant ZENworks Reporting Server s'affiche automatiquement. Le lancement de cet assistant peut prendre quelques secondes.



3 Effectuez l'une des actions suivantes :

- Si vous souhaitez créer des rapports ZENworks et avez installé une base de données autre que la base de données Oracle externe *, cliquez sur *Suivant* pour configurer le serveur ZENworks Reporting Server.

Pour plus d'informations sur la procédure de configuration du serveur ZENworks Reporting Server, reportez-vous à la section « [Configuration du serveur ZENworks Reporting Server](#) » page 26.

- Si vous souhaitez créer des rapports ZENworks et avez installé une base de données Oracle externe, passez à l'[Étape 4](#).
- Si vous ne souhaitez pas créer de rapports ZENworks, cliquez sur *Annuler*.

Suggestion : vous pouvez configurer le serveur ZENworks Reporting Server ultérieurement. Pour plus d'informations sur la procédure de configuration ultérieure du serveur ZENworks Reporting Server, reportez-vous à la section « [Lancement manuel de l'assistant ZENworks Reporting Server](#) » page 25.

4 (Facultatif) Si vous souhaitez créer des rapports ZENworks et avez installé une base de données Oracle externe, procédez comme suit :

4a Cliquez sur *Annuler* pour annuler la configuration du serveur ZENworks Reporting Server.

Vous êtes invité à fournir les références pour vous loguer à ZENworks Appliance.

4b Loguez-vous à ZENworks Appliance en tant qu'utilisateur root.

4c Utilisez l'assistant Net Configuration pour installer et configurer le client Oracle sur la base de données Oracle utilisée par ZENworks 11.

Pour plus d'informations sur la procédure d'installation et de configuration du client Oracle, reportez-vous à la section « [Configuration du client Oracle](#) » du *Guide d'installation de ZENworks 11 Reporting Server*.

- 4d** Lancez manuellement l'assistant ZENworks Reporting Server pour configurer le serveur ZENworks Reporting Server.

Pour plus d'informations sur la procédure de lancement manuel de l'assistant ZENworks Reporting Server et la configuration du serveur ZENworks Reporting Server, reportez-vous à la section « [Lancement manuel de l'assistant ZENworks Reporting Server](#) » [page 25](#).

3.2.3 Informations de configuration pour ZENworks 11 sous ZENworks Appliance

Les informations dont vous avez besoin sont affichées selon l'ordre de progression de l'assistant ZENworks 11

Tableau 3-1 Informations sur la configuration

| Page de l'assistant | Détails |
|---------------------|---|
| Zone de gestion | <p>Nouvelle zone : si vous effectuez le déploiement sur le premier serveur de la zone, vous devez savoir quel nom et quel mot de passe utiliser pour la zone de gestion. Il s'agit en effet de celui utilisé pour le login au Centre de contrôle ZENworks.</p> <p>Le nom de la zone est limité à 20 caractères et doit être unique. Il est recommandé d'attribuer à la zone un nom d'au moins six caractères.</p> <p>Il ne peut contenir que les caractères spéciaux suivants : - (tiret) _ (caractère de soulignement) . (point).</p> <p>Le mot de passe de l'administrateur de la zone doit contenir un nombre de caractères situé entre 6 et 255. Le mot de passe peut contenir une seule instance du caractère \$.</p> <p>Par défaut, le nom d'utilisateur est <code>Administrator</code>. Une fois le déploiement terminé, vous pouvez ajouter, à l'aide du Centre de contrôle ZENworks, les noms d'autres administrateurs afin de les autoriser à se loguer à la zone de gestion.</p> <p>Lors du déploiement du deuxième serveur primaire (ou ultérieur), le serveur par défaut utilise les mêmes ports que le premier serveur primaire. Si les ports sont déjà utilisés par le deuxième serveur primaire, vous êtes invité à en spécifier d'autres. Notez le port que vous indiquez car vous en aurez besoin dans l'URL pour accéder au Centre de contrôle ZENworks.</p> <p>Zone existante : si vous effectuez le déploiement dans une zone de gestion existante, vous devez connaître les informations suivantes :</p> <ul style="list-style-type: none">◆ Identification du serveur (nom DNS ou adresse IP). Il s'agit de n'importe quel serveur primaire de la zone. Il est recommandé d'utiliser le nom DNS pour permettre la synchronisation continue avec les certificats signés à l'aide des noms DNS.◆ Nom d'utilisateur pour le login au Centre de contrôle ZENworks. Le nom par défaut est <code>Administrator</code>. Une fois le déploiement terminé, vous pouvez ajouter, à l'aide du Centre de contrôle ZENworks, les noms d'autres administrateurs afin de les autoriser à se loguer à la zone de gestion.◆ Mot de passe de l'administrateur. Spécifiez le mot de passe actuel de l'administrateur ZENworks dans le champ <i>Nom d'utilisateur</i>. |

| Page de l'assistant | Détails |
|-------------------------------------|--|
| Informations sur la base de données | <p>Pour ZENworks 11, une base de données doit être installée. Les options concernant la base de données ne s'affichent que lors de l'installation du premier serveur de la zone. Vous pouvez toutefois exécuter le programme d'installation spécialement pour installer ou réparer une base de données (reportez-vous à la section « Installation d'une base de données ZENworks externe » du Guide d'installation de ZENworks 11).</p> <p>Vous disposez des options de base de données suivantes :</p> <ul style="list-style-type: none"> ♦ Sybase SQL Anywhere intégrée : installe automatiquement la base de données intégrée sur le serveur en cours. <p>Si vous sélectionnez l'option de la base de données intégrée, aucune page d'installation supplémentaire ne s'affiche pour la base de données.</p> ♦ Sybase SQL Anywhere distante : cette base de données doit déjà exister sur un serveur de votre réseau. <p>Pour sélectionner cette option, vous devez déjà avoir exécuté la procédure décrite à la section « Conditions préalables pour la base de données Sybase SQL Anywhere distante » du Guide d'installation de ZENworks 11.</p> <p>Cette option permet également une installation sur une base de données OEM Sybase distante existante.</p> ♦ Microsoft SQL Server : vous pouvez créer une base de données SQL ou spécifier une base de données existante qui se trouve sur un serveur de votre réseau. <p>La création d'une base de données SQL à ce stade génère les mêmes résultats qu'aux étapes décrites à la section « Conditions préalables pour Microsoft SQL Server » du Guide d'installation de ZENworks 11.</p> ♦ Oracle : indique un schéma d'utilisateur que vous pouvez utiliser pour configurer un schéma de base de données Oracle 10g externe à utiliser avec ZENworks. <p>Vous pouvez créer un nouveau schéma d'utilisateur ou en spécifier un existant sur un serveur de votre réseau.</p> <p>Pour sélectionner cette option, vous devez déjà avoir exécuté la procédure décrite à la section « Conditions préalables pour Oracle » du Guide d'installation de ZENworks 11.</p> <p>Important : pour les bases de données externes, le serveur hébergeant la base de données doit être synchronisée en temps avec chacun des serveurs primaires de la zone de gestion.</p> |

| Page de l'assistant | Détails |
|------------------------------------|--|
| Informations de la base de données | <p>Pour les options de base de données externe (<i>Sybase SQL Anywhere</i>, <i>Microsoft SQL Server</i> et <i>Oracle</i> externes), vous devez prendre connaissance des informations ci-dessous. Les valeurs par défaut fournies pour certaines de ces informations peuvent être modifiées le cas échéant.</p> <ul style="list-style-type: none"> ♦ Toutes les bases de données : une base de données Sybase SQL Anywhere, Microsoft SQL ou Oracle doit être installée sur le serveur de base de données. <ul style="list-style-type: none"> ♦ Nom du serveur. Il est recommandé d'identifier le serveur par son nom DNS plutôt que par son adresse IP, afin d'assurer la synchronisation avec les certificats signés en utilisant des noms DNS. <hr/> <p>Important : si, par la suite, vous changez l'adresse IP ou le nom DNS de votre serveur de base de données, assurez-vous que cette modification est prise en compte par le serveur DNS de votre entreprise afin que le DNS du serveur de base de données reste synchronisé.</p> <hr/> ♦ (Facultatif) SQL Server uniquement : instance nommée, qui correspond au nom de l'instance SQL Server hébergeant la base de données ZENworks existante. Vous devez spécifier l'instance nommée si vous voulez qu'elle soit différente de l'option par défaut de <code>mssqlserver</code>. ♦ Oracle uniquement : le nom de l'espace de table où vous voulez que la base de données soit créée. Par défaut, il s'agit de <code>USERS</code>. ♦ Nouvelle base de données : <ul style="list-style-type: none"> ♦ L'administrateur de base de données (champ <i>Nom d'utilisateur</i>) doit avoir des autorisations en lecture/écriture pour effectuer les opérations requises sur la base de données. ♦ Le mot de passe de l'administrateur de base de données. ♦ SQL Server ou nouvelle base de données : <ul style="list-style-type: none"> ♦ Si vous utilisez l'authentification Windows, spécifiez le domaine Windows dans lequel se trouve l'utilisateur que vous avez spécifié dans le champ <i>Nom d'utilisateur</i>. Si vous n'utilisez pas un domaine Windows, spécifiez le nom abrégé du serveur. ♦ L'authentification Windows ou SQL Server est à déterminer. Si vous utilisez l'authentification Windows, fournissez les références d'un utilisateur sur le périphérique en cours ou dans le domaine. Si vous utilisez l'authentification SQL, fournissez les références correspondant à celles d'un utilisateur SQL valide. <p>Il est important de savoir si vous avez installé SQL Server en utilisant l'authentification SQL, l'authentification Windows ou une combinaison des deux. Assurez-vous de sélectionner l'option correspondant à vos options SQL Server afin que l'authentification n'échoue pas.</p> |

| Page de l'assistant | Détails |
|----------------------------|---|
| Accès à la base de données | <p>Pour les options de base de données externe (<i>Sybase SQL Anywhere</i>, <i>Microsoft SQL Server</i> et <i>Oracle</i> externes), vous devez prendre connaissance des informations ci-dessous. Les valeurs par défaut fournies pour certaines de ces informations peuvent être modifiées le cas échéant.</p> <ul style="list-style-type: none"> ♦ Toutes les bases de données : une base de données Sybase SQL Anywhere, Microsoft SQL ou Oracle doit être installée sur ce serveur. <ul style="list-style-type: none"> ♦ Nom de la base de données. Remplacez <i>MA_ZONE_zenworks</i> par le nom de la base de données désirée ou par le nom d'une base de données existante. ♦ Nom d'utilisateur de la base de données. Cet utilisateur doit disposer des autorisations en lecture/écriture pour modifier la base de données. Si l'authentification Windows est également sélectionnée, l'utilisateur indiqué doit déjà exister lorsque vous créez une base de données SQL. L'utilisateur se voit accorder un accès de login à SQL Server et un accès en lecture/écriture à la base de données ZENworks créée. Pour une base de données existante, spécifiez un utilisateur ayant des autorisations suffisantes à la base de données. ♦ Mot de passe de la base de données. Pour une nouvelle base de données, ce mot de passe est généré automatiquement si l'authentification SQL est sélectionnée. Pour une base de données existante, spécifiez le mot de passe d'un utilisateur existant qui dispose d'autorisations en lecture/écriture à la base de données. ♦ Bases de données Sybase uniquement : le nom de votre serveur de base de données Sybase SQL Anywhere. ♦ Bases de données Oracle uniquement : le nom de l'espace de table où vous voulez que la base de données soit créée. Par défaut, il s'agit de USERS. ♦ Bases de données SQL uniquement : <ul style="list-style-type: none"> ♦ Si vous utilisez l'authentification Windows, spécifiez le domaine Windows dans lequel se trouve l'utilisateur que vous avez spécifié dans le champ <i>Nom d'utilisateur</i>. Si vous n'utilisez pas un domaine Windows, spécifiez le nom abrégé du serveur. ♦ L'authentification Windows ou SQL Server est à déterminer. Si vous utilisez l'authentification Windows, fournissez les références d'un utilisateur sur le périphérique en cours ou dans le domaine. Si vous utilisez l'authentification SQL, fournissez les références correspondant à celles d'un utilisateur SQL valide. <p>Il est important de savoir si vous avez installé SQL Server en utilisant l'authentification SQL, l'authentification Windows ou une combinaison des deux. Assurez-vous de sélectionner l'option correspondant à vos options SQL Server afin que l'authentification n'échoue pas.</p> |

| Page de l'assistant | Détails |
|--|---|
| Configuration SSL (affichée uniquement pour le premier serveur installé dans la zone de gestion) | <p>Pour activer les communications SSL, un certificat SSL doit être ajouté au serveur ZENworks. Sélectionnez si vous voulez utiliser une autorité de certification AC interne ou externe.</p> <p>Pour les déploiements ultérieurs de serveurs primaires dans la zone de gestion, l'autorité de certification établie lors du déploiement du premier serveur est utilisée pour la zone.</p> <p>Les boutons <i>Restaurer les valeurs par défaut</i> rétablissent les chemins qui étaient affichés lors de votre premier accès à cette page.</p> |
| Certificat SSL signé et clé privée | <p>Pour entrer un certificat approuvé et signé par une autorité de certification ainsi qu'une clé privée, cliquez sur <i>Choisir</i> pour rechercher et sélectionner les fichiers du certificat et de la clé ; ou indiquez les chemins vers le certificat signé devant être utilisé pour ce serveur (<i>Certificat SSL signé</i>) et la clé privée associée au certificat signé (<i>Clé privée</i>).</p> <p>Pour les déploiements ultérieurs de serveurs primaires dans la zone, c'est la même autorité de certification établie pour la zone lors du déploiement du premier serveur qui est utilisée.</p> <p>Pour des informations sur la création de certificats externes à sélectionner, reportez-vous à la section « Création d'une autorité de certification externe » du Guide d'installation de ZENworks 11.</p> <p>Pour obtenir des informations sur la création de certificats externes en vue d'un déploiement sur un serveur à l'aide d'une installation silencieuse, reportez-vous à la section « Création du fichier de réponses » du Guide d'installation de ZENworks 11.</p> |
| Certificat racine (facultatif) | <p>Pour entrer un certificat racine approuvé de l'AC, cliquez sur <i>Choisir</i> pour le rechercher et le sélectionner ; ou indiquez le chemin d'accès au certificat public X.509 de l'AC (<i>Certificat racine de l'AC</i>).</p> |

| Page de l'assistant | Détails |
|--|---|
| Clé de licence pour ZENworks Configuration Management, ZENworks Asset Management et ZENworks Asset Inventory | <p>Par défaut, la case <i>Évaluer</i> située en regard de chaque produit ZENworks 11 listé sur la page est cochée. Les produits sont les suivants :</p> <ul style="list-style-type: none"> ♦ ZENworks 11 Configuration Management ♦ ZENworks 11 Asset Management ♦ ZENworks 11 Asset Inventory pour UNIX/Linux avec ♦ ZENworks 11 Endpoint Security Management <p>Si vous choisissez de conserver les paramètres par défaut, tous les produits sont installés avec une licence d'évaluation de 60 jours.</p> <p>Par ailleurs, vous pouvez choisir d'effectuer l'une des opérations suivantes :</p> <ul style="list-style-type: none"> ♦ Installer la version sous licence du produit : spécifiez la clé de licence fournie à l'achat du produit. La case <i>Évaluer</i> est automatiquement désélectionnée lorsque vous spécifiez la clé de licence. ♦ Choisir les produits à installer : si vous ne voulez pas installer la version sous licence ou d'évaluation d'un produit, désélectionnez manuellement la case <i>Évaluer</i> et ne spécifiez pas la clé de licence du produit. Vous devez toutefois installer la version sous licence ou d'évaluation de l'un des produits suivants : <ul style="list-style-type: none"> ♦ ZENworks 11 Configuration Management ♦ ZENworks 11 Asset Management <p>En outre, vous pouvez installer la version sous licence ou d'évaluation de ZENworks 11 Asset Inventory pour UNIX/Linux avec.</p> <p>Si vous choisissez de n'installer qu'un seul des produits ZENworks (ZENworks 11 Configuration Management avec ou ZENworks 11 Asset Management avec), les autres produits ZENworks s'installent automatiquement, mais sont désactivés. Vous pouvez les activer ultérieurement via le Centre de contrôle ZENworks. Pour plus d'informations sur la procédure d'activation du produit, reportez-vous à la section « Licences des produits ZENworks 11 » dans le manuel Référence d'administration du système ZENworks 11.</p> |
| Clé de licence de ZENworks Patch Management | <p>Le logiciel ZENworks 11 Patch Management avec s'installe automatiquement. Le téléchargement des correctifs n'est toutefois activé pour le produit que si les conditions suivantes sont remplies :</p> <ul style="list-style-type: none"> ♦ une clé de licence d'abonnement aux correctifs, à acheter séparément, est spécifiée. Pour plus d'informations, reportez-vous à la section relative à l'« activation de Patch Management » du manuel Démarriage rapide de l'administration de ZENworks 11. <p>Vous pouvez activer le service d'abonnement ultérieurement via le Centre de contrôle ZENworks. Pour plus d'informations, reportez-vous à la section « Licence des produits ZENworks 11 » du manuel Référence d'administration du système ZENworks 11.</p> <p>Si vous spécifiez la clé de licence, vous devez aussi indiquer le nom et l'adresse électronique de la société.</p> <p>Si vous ne souhaitez pas installer ZENworks 11 Patch Management désélectionnez manuellement la case <i>Activer</i> et n'indiquez pas la clé de licence du produit. Le produit s'installe automatiquement, mais il est alors désactivé.</p> |

| Page de l'assistant | Détails |
|---------------------------------------|--|
| Récapitulatif de préinstallation | Pour modifier les informations saisies jusqu'à ce point, cliquez sur <i>Précédent</i> . La configuration commence dès que vous cliquez sur <i>Installer</i> . |
| Utilitaire d'état du système ZENworks | Permet de lancer une vérification des pulsations des services ZENworks avant de fermer le programme de configuration. Les résultats sont publiés dans le journal d'installation. |

3.2.4 Configuration du serveur ZENworks Reporting Server préinstallé

Configurer le serveur ZENworks Reporting Server vous permet de créer des rapports ZENworks contenant des informations détaillées provenant d'un grand nombre de données d'inventaire, de paquetages, de périphériques et d'ensembles. Vous pouvez créer, éditer, supprimer ou planifier des rapports. Vous pouvez créer des dossiers dans lesquels organiser et stocker des rapports selon vos critères. Pour plus d'informations sur les rapports ZENworks, reportez-vous au manuel [Référence de création de rapports du système ZENworks 11](#).

Vous ne pouvez configurer qu'un seul serveur ZENworks Reporting Server par zone de gestion. Si le serveur primaire d'une zone de gestion dispose de ZENworks Reporting Server, vous pouvez l'utiliser pour ZENworks Appliance ou configurer le serveur ZENworks Reporting Server sous ZENworks Appliance.

Pour configurer le serveur ZENworks Reporting Server sous ZENworks Appliance, consultez les sections suivantes :

- ♦ [« Lancement manuel de l'assistant ZENworks Reporting Server » page 25](#)
- ♦ [« Configuration du serveur ZENworks Reporting Server » page 26](#)

Lancement manuel de l'assistant ZENworks Reporting Server

Si vous avez annulé la configuration du serveur ZENworks Reporting Server lors de la configuration de ZENworks Appliance (à l'[Étape 3 page 17](#)), vous devez lancer manuellement l'assistant ZENworks Reporting Server.

- 1 Vérifiez que le port 5005 est libre en exécutant la commande suivante :

```
netstat -ant | grep LISTEN | grep 5005
```

Si le port 5005 n'est pas mentionné dans la liste des ports occupés, passez à l'[Étape 2](#).

Si le port 5005 est mentionné dans la liste des ports occupés, passez au scénario de dépannage [« Impossible de lancer manuellement l'assistant ZENworks Reporting Server sur une instance de ZENworks Appliance pour laquelle ZENworks 11 est configuré avec une base de données Oracle externe » page 33](#).

- 2 Sous ZENworks Appliance, ouvrez un terminal et exécutez les commandes suivantes dans l'ordre indiqué :

```
. /etc/profile
/var/adm/zenworks/zrs-config.sh
```

Les services du serveur ZENworks Reporting Server démarrent.

- 3 Pour installer ZENworks Appliance, exécutez la commande suivante :

```
/usr/share/ZRSConfiguration/setup.sh --zrs-config-only
```

L'assistant ZENworks Reporting Server démarre.

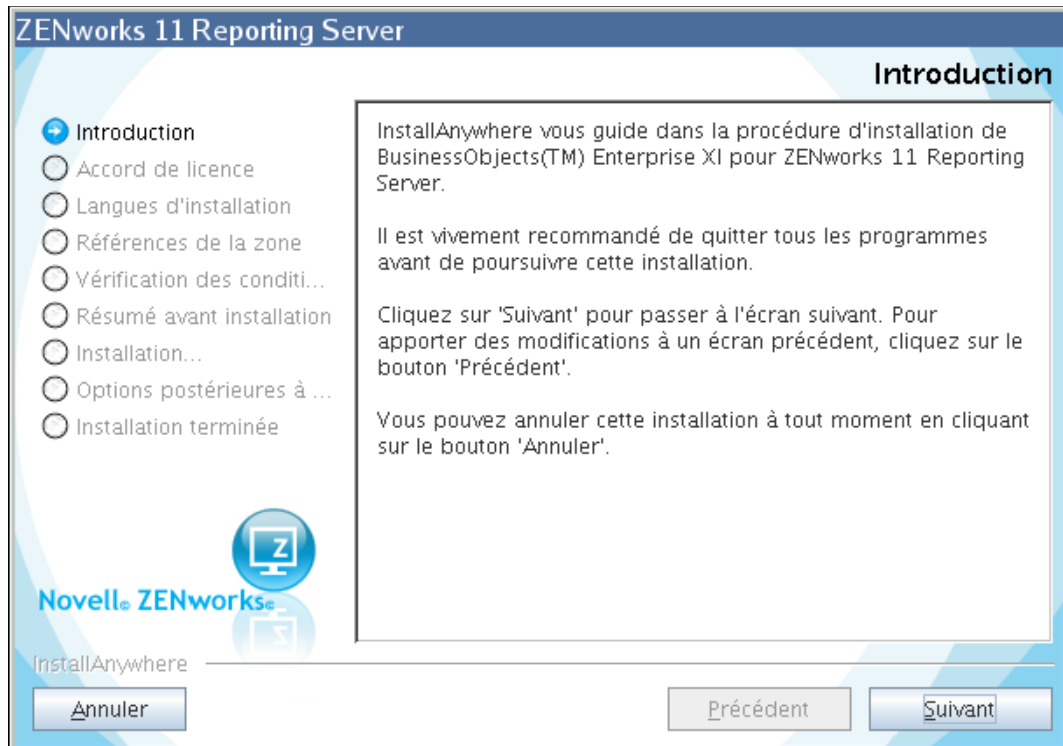
Pour plus d'informations sur la configuration de ZENworks Reporting Server, reportez-vous à la section « [Configuration du serveur ZENworks Reporting Server](#) » page 26 du [Guide d'installation de ZENworks 11 Reporting Server](#).

- 4 Pour la mise à niveau de ZENworks Appliance, exécutez la commande suivante afin de télécharger les rapports ZENworks Reporting Server de ZENworks 10 Configuration Management SP3 dans ZENworks 11 Reporting Server :

```
/usr/share/ZRSConfiguration/setup.sh --zrs-config-only --zrs-load-reports
```

Configuration du serveur ZENworks Reporting Server

- 1 Dans l'assistant ZENworks Reporting Server, lisez le texte d'introduction, puis cliquez sur *Suivant*.



- 2 (Facultatif) Si le serveur ZENworks Reporting Server est déjà configuré dans votre zone, vous êtes invité à le mettre hors service.

Pour utiliser le serveur ZENworks Reporting Server existant, cliquez sur *Annuler* pour annuler la configuration du serveur.

Pour configurer le serveur ZENworks Reporting Server sous ZENworks Appliance, cliquez sur *OK*.

Le serveur ZENworks Reporting Server existant est mis hors service et la configuration du serveur ZENworks Reporting Server commence sous ZENworks Appliance. La configuration du serveur ZENworks Reporting Server ne nécessite aucune action de la part de l'utilisateur.

Pour plus d'informations sur la procédure de désactivation de l'instance existante de ZENworks Reporting Server, reportez-vous à la section « [Désactivation d'une instance existante de ZENworks Reporting Server](#) » du *Guide d'installation de ZENworks 11 Reporting Server*.

- 3 Une fois la configuration terminée, cliquez sur *Terminé*.

3.3 Tâches postérieures au déploiement

L'espace disque minimal requis pour déployer ZENworks Appliance sur une machine virtuelle est de 50 Go. Selon vos besoins, vous pouvez accroître l'espace disque après avoir déployé ZENworks Appliance en effectuant les tâches indiquées dans les sections suivantes :

- ♦ [Section 3.3.1, « Création d'un nouveau disque dur », page 27](#)
- ♦ [Section 3.3.2, « Partitionnement et configuration d'un nouveau disque dur », page 28](#)

3.3.1 Création d'un nouveau disque dur

- 1 Démarrez l'application VMware vSphere Client.
- 2 Cliquez avec le bouton droit sur la machine virtuelle sur laquelle vous avez déployé ZENworks Appliance, puis cliquez sur *Edit Settings* (Modifier les paramètres).
- 3 Dans la boîte de dialogue Virtual Machine Properties (Propriétés de la machine virtuelle), cliquez sur *Add* (Ajouter) pour lancer l'assistant Add Hardware (Ajout de matériel).
- 4 Sur la page Select a Device (Sélectionner un périphérique), sélectionnez *Hard Disk* (Disque dur), puis cliquez sur *Next* (Suivant).
- 5 Sur la page Select a Disk (Sélectionner un disque), cliquez sur *Create a new virtual disk* (Créer un nouveau disque virtuel), puis cliquez sur *Next* (Suivant).
- 6 Sur la page Create a Disk (Créer un disque), procédez comme suit :
 - 6a Indiquez la capacité du disque.
 - 6b Indiquez si vous désirez utiliser la fonction Thin provisioning (Provisionnement léger) ou Clustering support (Prise en charge de la mise en grappe).
 - 6c Sélectionnez l'emplacement : *Store with the virtual machine* (Stocker avec la machine virtuelle) ou *Specify a datastore* (Spécifier une banque de données).
 - 6d (Facultatif) Si vous sélectionnez l'option *Specify a datastore*, naviguez jusqu'à l'emplacement de la banque de données et sélectionnez-la.

Le nouveau disque dur est stocké dans le même dossier que les autres fichiers de machine virtuelle de cette banque de données.
 - 6e Cliquez sur *Next* (Suivant).
- 7 (Facultatif) Sur la page Advanced Options (Options avancées), sélectionnez les options avancées désirées pour le nouveau disque virtuel, puis cliquez sur *Next* (Suivant).
- 8 Sur la page Ready to Complete (Prêt à terminer), lisez le résumé, puis cliquez sur *Finish* (Terminer).
- 9 Passez à la section « [Partitionnement et configuration d'un nouveau disque dur](#) » page 28.

3.3.2 Partitionnement et configuration d'un nouveau disque dur

- 1 Utilisez le partitionneur YaST pour partitionner le nouveau disque dur que vous avez créé à la section « [Création d'un nouveau disque dur](#) » page 27.

Pour plus d'informations sur la procédure de partitionnement d'un nouveau disque dur à l'aide du partitionneur YaST, reportez-vous à la section « [Using the YaST Partitioner](#) » (http://www.novell.com/documentation/sles11/book_sle_deployment/data/sec_yast2_i_y2_part_expert.html) (Utilisation du partitionneur YaST) du manuel *SLES 11 Deployment Guide* (http://www.novell.com/documentation/sles11/book_sle_deployment/?page=/documentation/sles11/book_sle_deployment/data/book_sle_deployment_pre.html) (Guide de déploiement de SLES 11).

- 2 Sur la machine sur laquelle vous avez déployé ZENworks Appliance, ouvrez un terminal et exécutez la commande suivante pour arrêter tous les services en cours d'exécution :

```
novell-zenworks-configure -c Stop
```

- 3 Sauvegardez le répertoire `/var/opt/novell/zenworks`, qui contient les données de ZENworks, dans le répertoire `/var/opt/novell/zenworks.bak` en exécutant la commande suivante :

```
mv /var/opt/novell/zenworks /var/opt/novell/zenworks.bak
```

- 4 Montez la nouvelle partition de disque dur dans le répertoire `/var/opt/novell/zenworks`.

Pour plus d'informations sur la procédure de montage d'une partition de disque dur, reportez-vous à la section « [Using the YaST Partitioner](#) » (http://www.novell.com/documentation/sles11/book_sle_deployment/data/sec_yast2_i_y2_part_expert.html) (Utilisation du partitionneur YaST) du manuel *SLES 11 Deployment Guide* (http://www.novell.com/documentation/sles11/book_sle_deployment/?page=/documentation/sles11/book_sle_deployment/data/book_sle_deployment_pre.html) (Guide de déploiement de SLES 11).

- 5 Déplacez les fichiers du répertoire `/var/opt/novell/zenworks.bak` dans le répertoire `/var/opt/novell/zenworks` en exécutant la commande suivante :

```
mv /var/opt/novell/zenworks.bak/* /var/opt/novell/zenworks
```

- 6 Attribuez les droits de propriété du répertoire `/var/opt/novell/zenworks` à `zenworks` en exécutant la commande suivante :

```
chown -R zenworks:zenworks /var/opt/novell/zenworks
```

- 7 Octroyez les autorisations de lecture et d'exécution aux autres utilisateurs et les autorisations complètes au propriétaire du répertoire `/var/opt/novell/zenworks` et à son groupe en exécutant la commande suivante :

```
chmod -R 775 /var/opt/novell/zenworks
```

- 8 Redémarrez les services en exécutant la commande suivante :

```
novell-zenworks-configure -c Start
```

Administration et surveillance de ZENworks Appliance

4

Après avoir déployé ZENworks Virtual Appliance 11 (ZENworks Appliance), vous pouvez le gérer et le contrôler à l'aide des applications préinstallées telles que YaST et le Moniteur système GNOME. Le Centre de contrôle YaST vous permet d'administrer et de tenir à jour le produit personnalisé SUSE Linux Enterprise Server 11 JeOS (SLES 11 SP1) préinstallé en configurant le matériel, les réseaux, les services, etc. Le Moniteur système GNOME vous permet de surveiller les programmes et processus en cours d'exécution sur votre ordinateur, d'évaluer l'activité des processus en cours d'exécution, d'afficher l'utilisation de l'espace disque, etc.


Remarque : vous pouvez installer le paquetage des outils VMware après avoir déployé ZENworks Appliance dans votre infrastructure virtuelle. Ces outils ne sont pas fournis avec ZENworks Appliance.

Pour administrer et surveiller ZENworks Appliance via le Centre de contrôle YaST et le Moniteur système GNOME :

- 1 Loguez-vous à ZENworks Appliance en tant qu'utilisateur root.
- 2 (Conditionnel) Si vous souhaitez gérer ZENworks Appliance, dans le menu *Computer* (Ordinateur) du bureau, cliquez sur *Applications* > System (Système) > *YaST*.

Le Centre de contrôle YaST s'affiche.

Pour plus d'informations sur l'utilisation du Centre de contrôle YaST, reportez-vous à la section « System Configuration » (http://www.novell.com/documentation/sles11/book_sle_deployment/data/sec_i_yast2_conf.html) (Configuration système) du manuel *SLES 11 Deployment Guide* (http://www.novell.com/documentation/sles11/book_sle_deployment/?page=/documentation/sles11/book_sle_deployment/data/book_sle_deployment_pre.html) (Guide de déploiement de SLES 11).

- 3 (Facultatif) Si vous désirez surveiller ZENworks Appliance, double-cliquez sur l'icône du  sur le bureau.

ou

Dans le menu *Computer* (Ordinateur) du bureau, cliquez sur *Applications* > *System* (Système) > *Monitor* (Moniteur) > *GNOME System Monitor* (Moniteur système GNOME).

La fenêtre du moniteur système s'affiche.

Dépannage de ZENworks Appliance



Les sections suivantes présentent des solutions aux problèmes pouvant survenir lors du déploiement de ZENworks Virtual Appliance 11 (ZENworks Appliance) :

- ♦ « Erreur lors du téléchargement de l'image de ZENworks Appliance » page 31
- ♦ « Impossible de configurer ZENworks Reporting Server après la mise à niveau de ZENworks 10 Configuration Management SP3 Appliance vers ZENworks 11 Appliance » page 31
- ♦ « ZENworks Reporting Server ne parvient pas à se lancer via le Centre de contrôle ZENworks sur les serveurs autres que le serveur primaire sur lequel il a été configuré » page 32
- ♦ « Impossible de configurer ZENworks Reporting Server sur une instance de ZENworks Appliance pour laquelle ZENworks 11 est configuré avec une base de données Oracle externe » page 32
- ♦ « Impossible de lancer manuellement l'assistant ZENworks Reporting Server sur une instance de ZENworks Appliance pour laquelle ZENworks 11 est configuré avec une base de données Oracle externe » page 33
- ♦ « L'assistant ZENworks Reporting Server ne se lance pas sur une instance de ZENworks Appliance » page 33
- ♦ « Impossible de configurer ZENworks Reporting Server après la mise à niveau de ZENworks 10 Configuration Management SP3 Appliance vers ZENworks 11 Appliance » page 33

Erreur lors du téléchargement de l'image de ZENworks Appliance

Source : ZENworks 11 ; ZENworks Appliance.

Cause possible : L'image de ZENworks Appliance a été téléchargée à l'aide du système de fichiers FAT, qui ne prend pas en charge des fichiers dont la taille est supérieure à 4 Go.

Action : Utilisez un système de fichiers qui prend en charge des fichiers dont la taille est supérieure à 4 Go, tel que NTFS sous Windows et ext3 ou ReiserFS sous Linux.

Impossible de configurer ZENworks Reporting Server après la mise à niveau de ZENworks 10 Configuration Management SP3 Appliance vers ZENworks 11 Appliance

Source : ZENworks 11 ; ZENworks Reporting Server.

Cause possible : Le nom d'hôte du serveur primaire n'est pas mis à jour dans ZENworks 11 Appliance.

Action : Redémarrez le périphérique, qui est mis à niveau vers ZENworks 11.

ZENworks Reporting Server ne parvient pas à se lancer via le Centre de contrôle ZENworks sur les serveurs autres que le serveur primaire sur lequel il a été configuré

Source : ZENworks 11 ; ZENworks Reporting Server.

Explication : ZENworks Reporting Server ne parvient pas à se lancer via le Centre de contrôle ZENworks sur les serveurs autres que le serveur primaire sur lequel il a été configuré dans la zone.

Par exemple, si vous avez configuré le serveur ZENworks Reporting Server sur le premier serveur primaire et que vous essayez de le lancer à partir d'un autre serveur primaire, sur lequel il n'a pas été configuré, ZENworks Reporting Server ne démarre pas.

Action : Ouvrez un terminal sur le serveur primaire sur lequel le serveur ZENworks Reporting Server a été configuré et exécutez les commandes suivantes en tant qu'utilisateur root :

```
/sbin/SuSEfirewall2 stop
```

```
/sbin/SuSEfirewall2 start
```

Impossible de configurer ZENworks Reporting Server sur une instance de ZENworks Appliance pour laquelle ZENworks 11 est configuré avec une base de données Oracle externe

Source : ZENworks 11 ; ZENworks Reporting Server.

Explication : Lorsque vous lancez manuellement l'assistant ZENworks Reporting Server sur un applicatif ZENworks Appliance sur lequel ZENworks 11 est configuré pour utiliser une base de données Oracle externe, l'assistant ZENworks Reporting Server quitte prématurément et affiche le message suivant :

```
Le serveur ZENworks est configuré avec une base de données Oracle. Pour poursuivre l'installation, vous devez installer le client Oracle. Appuyez sur OK pour quitter l'installation.
```

Cause possible : Le client Oracle n'est pas installé sur la base de données Oracle.

Action : Procédez comme suit :

- 1 Utilisez l'assistant Net Configuration pour installer et configurer le client Oracle sur la base de données Oracle utilisée par ZENworks 11.

Pour plus d'informations sur la procédure d'installation et de configuration du client Oracle, reportez-vous à la section « [Configuration du client Oracle](#) » du *Guide d'installation de ZENworks 11 Reporting Server*.

- 2 Ouvrez un terminal sur le périphérique sur lequel la configuration du serveur ZENworks Reporting Server a échoué et exécutez la commande suivante :

```
. /etc/profile
```

ou

Déloguez-vous de ZENworks Appliance, puis reloguez-vous.

3 Relancez manuellement l'assistant ZENworks Reporting Server.

Pour plus d'informations, reportez-vous à la section « [Lancement manuel de l'assistant ZENworks Reporting Server](#) » page 25.

Impossible de lancer manuellement l'assistant ZENworks Reporting Server sur une instance de ZENworks Appliance pour laquelle ZENworks 11 est configuré avec une base de données Oracle externe

Source : ZENworks 11 ; ZENworks Reporting Server.

Explication : Lorsque vous lancez manuellement l'assistant ZENworks Reporting Server sur une instance de ZENworks Appliance pour laquelle ZENworks 11 est configuré avec une base de données Oracle externe, l'assistant ZENworks Reporting Server ne parvient pas à démarrer. Un message indiquant que le port 5005 est occupé s'affiche.

Action : Procédez comme suit :

- 1** Déloguez-vous de ZENworks Appliance, puis reloguez-vous.
- 2** Relancez manuellement l'assistant ZENworks Reporting Server.

Pour plus d'informations, reportez-vous à la section « [Lancement manuel de l'assistant ZENworks Reporting Server](#) » page 25.

L'assistant ZENworks Reporting Server ne se lance pas sur une instance de ZENworks Appliance

Source : ZENworks 11 ; ZENworks Reporting Server.

Explication : L'assistant ZENworks Reporting Server ne se lance pas automatiquement sur une instance ZENworks Appliance après avoir configuré ZENworks 11.

Action : Procédez comme suit :

- 1** Redémarrez le périphérique après avoir installé ZENworks 11.
- 2** Loguez-vous à ZENworks Appliance.
- 3** Ouvrez un terminal et exécutez la commande suivante :

```
/usr/share/ZRSConfiguration/setup.sh --zrs-config-only
```

Impossible de configurer ZENworks Reporting Server après la mise à niveau de ZENworks 10 Configuration Management SP3 Appliance vers ZENworks 11 Appliance

Source : ZENworks 11 ; ZENworks Reporting Server.

Explication : Vous ne pouvez pas configurer ZENworks Reporting Server après avoir effectué la mise à niveau de ZENworks 10 Configuration Management SP3 Appliance vers ZENworks 11 Appliance.

